

GRÆNSETREKANTENS HAVNE

FÆLLES FORTÆLLING OM HAVNENE I AABENRAA, SØNDERBORG OG FLENSBORG

OKTOBER 2019



**Grenzdreieck
Grænsetrekanten**

Aabenraa · Sønderborg · Flensburg

Aabenraa
Kommune

Sønderborg
Udsigt i verdensklasse

FLENSBURG
Zwischen Himmel und Förde
Mellem himmel og fjord

AABENRAA

SØNDERBORG

FLENSBORG

INDHOLDSFORTEGNELSE

INDLEDNING	2
PROFILBESKRIVELSE AF GRÆNSETREKANTENS TRE HAVNE	3
- AABENRAA	4
- SØNDERBORG	9
- FLENSBORG	13
SAMMENFATNING OG UDVIKLINGSPERSPEKTIVER	18

INDLEDNING

Samarbejdspartnerne i Grænsetrekanten iværksatte i 2017 en havnedialog med henblik på at lære hinandens havne bedre at kende og på den måde at give de tre partnere et første indblik i hinandens havneaktiviteter og havnenes udviklingsperspektiver.

Formålet med udvekslingen var at synliggøre de tre havnes potentiale og understrege partnernes individuelle udvikling. De nyvundne informationer skulle vise, hvordan synergierne kunne opnås i et eventuelt strategisk havnesamarbejde hen over grænsen.

Havnene råder med deres specielle forhold og infrastrukturelle faciliteter over tilbud, som samarbejdspartnerne i Grænsetrekanten i fællesskab kan drage nytte af.

I det følgende gives en kort præsentation af havnene. Efterfølgende beskrives udviklings-perspektiverne ved hjælp af citater af de tre borgmestre og beskrives mulige tilgange og områder for et fremtidigt samarbejde.

”Stadt Flensburg, Sønderborg Kommune og Aabenraa Kommune samarbejder om at udnytte og udvikle deres havnes styrker. Dette både individuelt og på tværs. Formålet er at skabe synergi til gavn for havnenes brugere og kunder samt for regionens fælles vækst, beskæftigelse, grøn omstilling, kultur, fritidsliv og turisme.”



PROFILBESKRIVELSE AF GRÆNSETREKANTENS TRE HAVNE

Det maritime spiller en stor rolle for regionens erhvervsudvikling, turisme og fritidsliv. Aabenraa, Sønderborg og Flensborg har de senere år hver for sig valgt forskellige funktions- og udviklingsstrategier for deres respektive havne.

Vores fælles maritime styrke, kompetencer og udviklingsperspektiver bygger på følgende tre områder:

VELUDVIKLEDE INFRASTRUKTURER OG ADGANGSVEJE

... med motorveje, lufthavne og jernbanestationer

ROBUSTE STRATEGIER OG MÅL

... for de tre havnes funktioner og udvikling

STOLTE SØFARTS- OG HANDELSTRADITIONER

... med den direkte adgang til hele Østersøområdet,

... hvor skibe fra Sønderborg fra 1500-tallet sejlede med varer fra Als

... med forbindelser ud i den store verden, hvor Flensborg i 1700-tallet udviklede en stærk handel på Caribien

... og Aabenraa fra midten af 1800-tallet med Kinafarterne udviklede sig til en af landets førende søfartsbyer

... med arealer, lokaler og nye teknologier

... i internationale uddannelses- og forskningsmiljøer

AABENRAA

Aabenraa Havn er regionens førende erhvervshavn. Den er en naturlig del af visionen om Aabenraa Kommune som drivkraft for samarbejde og udvikling i grænseregionen. Havnen skal derfor fortsat være en konkurrencedygtig og attraktiv **erhvervshavn**, og det er Aabenraa Kommunes ambition, at havnen fortsat bidrager til vækst og udvikling af erhvervslivet i kommunen og i de omkringliggende regioner, herunder Nordtyskland.

Med hensyn til **de rekreative havneområder** arbejdes der med, at lystbådehavnen, jollehavnene, Sønderstrand, Strandpromenaden og området nord for Kilen i Aabenraa udvikler sig til en spændende og varieret del af byen, hvor der er plads til oplevelser og aktiviteter for alle. Dette gælder både det kulturelle, det historiske, det kulinariske og det visuelle.



Aabenraa bymidte, erhvervshavnen og lystbådehavnen

DEN AKTIVE ERHVERVSHAVN

Aabenraa Havn er regionens førende erhvervshavn og blandt Danmarks største havne - en international dybvandshavn med unik placering direkte ud til Østersøen og med direkte adgang til det europæiske motorvejs- og jernbanenet.

Havnens geografiske placering centralt i Sønderjylland og grænseregionen, den korte afstand til både motorvej, Padborg Transportcenter og Padborg Kombiterminal samt havnens investeringer i udvidelser og optimering af arealer, nye faciliteter og forbedringer af infrastrukturen sikrer kunder og samarbejdspartnere i Syddanmark og hele Nordtyskland de bedste løsninger til en effektiv godshåndtering.

Aabenraa Havn er organiseret som en kommunal selvstyrehavn ejet af Aabenraa Kommune med egen bestyrelse og ledelse. Ejer og ledelse har fokus på fortsat udvikling og optimering af havnens arealer, faciliteter og services til gavn for havnens, kommunens og regionens virksomheder. Kommunens konkrete mål og visioner for havnens udvikling er i en ny ejerstrategi opdelt i tre udviklingsområder:

1. AREALERNE VED DET TIDLIGERE ENSTEDVÆRK

Havnen udvikler arealerne til regionens førende bulkterminal og industripark med fokus på at udnytte områdets unikke geografiske placering, nemme tilgængelighed, store vanddybde og attraktive miljøklasse, fx. til genanvendelsesvirksomheder. Havnen overtager Aabenraa Industripark A/S (kraftværkblok3) inden for de kommende år. Den råder allerede i dag over den tidligere kraftværkblok 2 grund (Aabenraa Industrihavn A/S), hvor der tilbydes attraktive arealer (til oplag og nybygning) og faciliteter (lagerhaller, værkstedsfaciliteter med traverskraner, store haller med 11 meters arbejds højde og administrationsbygninger med fleksible indretningsmuligheder).

2. AREALERNE NORD FOR KILEN

Havnen bidrager fortsat til de generelle udviklingsplaner i Aabenraa og samarbejder konkret med kommunen om at byudvikle et godt 9 ha stort havnenært område nord for Kilen. Omdannelsen sker løbende i takt med byudviklingen af området, der ligger tæt på bymidten og ikke langt fra de skov- og vandområder, som omgiver byen. I oplæg til omdannelsen indgår bl.a. overvejelser om big-box butikker, boliger og lettere erhverv. Byudviklingen skal således ikke generelt medføre ophør af havneaktiviteter.

Havnen samarbejder ligeledes med kommunen om den nye Strandpromenade, der forbinder bymidte, erhvervshavn og strand, og som bidrager til klimasikring af byen.

3. DEN ØVRIGE BYNÆRE ERHVERVSHAVN

Havnen videreudvikler området til regionens mest attraktive havn med fremtidsorienteret infrastruktur og konkurrencedygtig havneservice for stykgods, projektlaster, logistik og oplagring.

Havnen er en del af byen, og det potentiale er der fokus på at udnytte. Aabenraa Havn kommer også til at være i front, når det kommer til digitalisering og ny teknologi for også på den måde at blive et af forgangsprojekterne for nye arbejdspladser i kommunen.

Aabenraa Havn er en del af GateDenmark.

Infrastruktur og faciliteter:

- 660.000 m² landareal
- Udvider med 130.000 m²
- 2,1 km kaj med god plads og op til 11 m vanddybde
- 2 tankskibsbroer med pipelines og lagerkapacitet til forskellige former for flydende bulk
- 20 m Ro-Ro-leje med gode tilkørselsforhold
- Lagerhaller
- 2 havnemobilkraner med samlet løftekapacitet ved samløft på 240 t
- Mobil læsemaskine, gummigeder og lossetragt

Specialer:

- Lastning/losning, oplag og forædling af tør og flydende bulk, stykgods, projektlaster, vindmøllekomponenter og anløb af krydstogtskibe
- Godsomsætning: 1,6 mio. t årligt



Aabenraa Havn
Mellemvej 25
6200 Aabenraa
DANMARK

tlf. +45 74 62 25 14
info@aabenraahavn.dk

DEN REKREATIVE HAVN

LYSTBÅDEHAVNEN

Aabenraa har en bynær lystbådehavn nogle få hunderede meter fra Aabenraas bymidte og i nær tilknytning til Sønderstrand. Lystbådehavnen, der drives af to klubber – Aabenraa Sejl Club og Aabenraa Båd Club – har tilsammen cirka 450 bådpladser. I den sydlige del af lystbådehavnen er der cirka 100 autocamperpladser direkte ud til Sønderstrand.

JOLLEHAVNE

Ved Mølleåens udløb i fjorden er der en mindre jollehavn med et hyggeligt og autentisk bådmiljø. I den inderste del af Nyhavn er der ligeledes en mindre jollehavn, der ad åre kan udvikles til et fint maritimt miljø med joller og træskibe i sammenhæng med byudviklingsområdet nord for Kilen.

SØNDERSTRAND

Sønderstrand er et stort strandområde med restaurant og isbod, badebro, omklædningsfaciliteter, en stor siddetrappe, hvor man kan nyde udsigten over Aabenraa Fjord, legepladser og baner til beachvolley og beachhåndbold. Om sommeren afholdes der mange forskellige arrangementer med sport, musik og underholdning.

STRANDPROMENADEN

Strandpromenaden er den rekreative rygrad, der binder stranden, Aabenraas bymidte og erhvervshavnen sammen. Det er et rekreativ byrum, som med sin beliggenhed tæt på vandet og en stor indfaldsvej har stor indflydelse på, hvor indbydende Aabenraa præsenterer sig - både for kommunens borgere og for nye besøgende, der aldrig har været i Aabenraa før.

Promenadeforløbet er udlagt med et letgenkendeligt design med granitbelægninger, aktivitetsområder, planteøer og nye gadelamper, der er udformet som såkaldte lystræer. Der er også opstillet bycykler, som kan bruges af byens gæster og borgere.

Promenaden anlægges i etaper og de to første etaper blev anlagt i 2013-2015 langs med lystbådehavnen. I foråret 2020 er tredje etape færdig, som er strækningen fra lystbådehavnen og hen til Sydhavnssbassinet og den sydlige del af bymidten. Denne del af promenaden indgår ligeledes i klimasikringen af Aabenraa by. Senere kan promenaden forlænges ind til Markedspladsen, der ligeledes vil være nyetableret i 2020. På længere sigt kan promenaden forlænges sydpå fra Sønderstrand og ned mod det grønne, trekantede område foran Aabenraa Rådhus. Her er der i 2018 etableret et kanonbatteri med fire kanoner efter historisk forbillede, og der planlægges, at området senere kan udvikles til et turistinformationsområde.

Strandpromenaden vil være noget af det første krydstogtgæsterne møder, når de går fra borde ved Sønderjyllandskajen. Herfra kan de bevæge sig mod syd til lystbådehavnen og strandområdet eller mod nord til bymidten og dens indkøbsmuligheder, kulturelle oplevelser og restauranter.



Strandpromenaden ved lystbådehavnen (foto: Kim Lyster Hansen, Aabenraa Kommune)

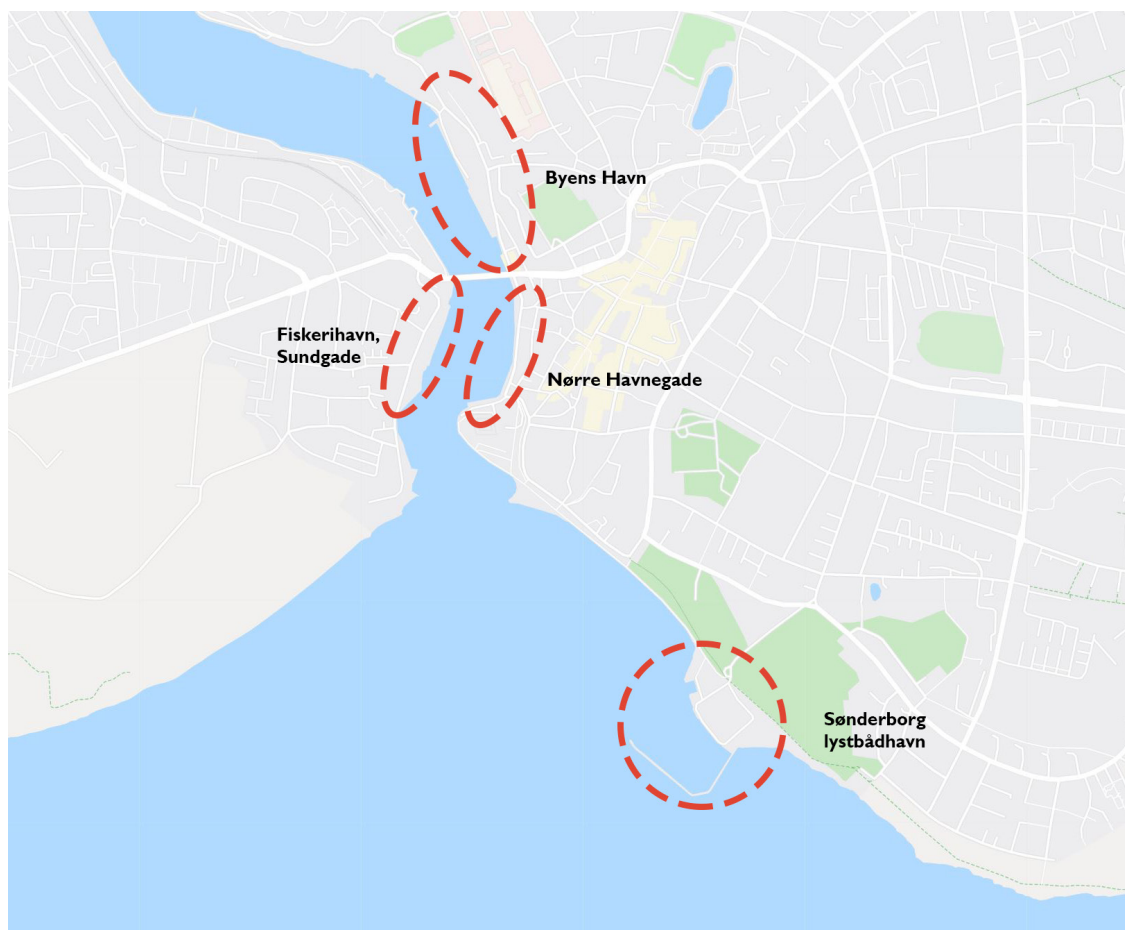


SØNDERBORG

Sønderborg by og havneområde henvender sig til forskellige målgrupper. Selve Sønderborg Havn ejes af Sønderborg Kommune, og dannes af Alssund. Området deles ved Kong Christian den X's Bro i en Nordhavn og en Sydhavn.

Broen bidrager til, at havneområdet i Sønderborg by har forskellig karakter, identitet, muligheder og funktioner afhængig af, om man er i Nord- eller Sydhavnen.

Udviklingen er gået fra erhvervshavne til havne, der er en integreret del af Sønderborg by, og byder i dag på oplevelser, bomuligheder, og offentlige mødesteder. Havnen er derfor blevet turismedestination, hvor kunderne primært er borgere, brugere af byen og turister.



HAVNEN

der ejes af Sønderborg kommune, dannes af Alssund, og deles ved Kong Christian den X's Bro i Nordhavn og Sydhavn.

STØRSTE SKIBE

De største skibe, der kan besejle havnen

- nordfra, men ikke gennem Kong Christian den X's Bro, har: Længde 200 m, dybgang 9,5 m og højde 33 m
- sydfra gennem Kong Christian den X's Bro er: 4.000 BRT og med dybgang 6,5 m.

VANDSTAND

Der er ingen tidevandsforskel. Østlig vind kan give indtil 1,2 m højvande og vestlig vind indtil 1,2 m lavvande.

STRØM

Strømmen er i reglen svag nordgående, men kan i forbindelse med vejr og vind være meget hård, indtil 3 knob, og vanskeliggøre sejladsen gennem broen.

BESEJLING

Større skibe skal benytte ruten nord om Als. Såfremt flere skibe samtidig vil komme til at passere Kong Christian den X's Bro fra samme side, skal sejlskibe have fortrinsret for maskindrevne skibe.

FARTBEGRÆNSNING

Maskindrevne skibe må kun sejle med langsom fart ind i eller ud af havnen samt inden for havnens grænser (max. 4 knob). Skibe må under passage af Kong Christian den X's Bro inden for en afstand af 250 m på hver side af denne kun gå med den for skibets manøvrevevne nødvendige fart.

KABLER

Nord og syd for Kong Christian den X's Bro findes kabelfelter, der er afmærket med kabelbåker og advarselsskilte på vestsiden af sundet.

NORDHAVNEN - BYENS HAVN

„Sønderborg Havn udvikles til et vartegn for byen og et samlingspunkt for kommunens borgere, erhvervsliv og turisterne. Fra hotel til multikulturhus og kollegie bliver havnen til en moderne og dynamisk bydel, hvor man kommer for at opleve og være sammen.“

Citat fra byrådets vision 2018-2021 og planstrategi

Den ambitiøse og visionære transformation af den tidligere erhvervshavn i Sønderborg repræsenterer Sønderborgs ånd: Vi drømmer ikke kun stort, vi realiserer også vore drømme.

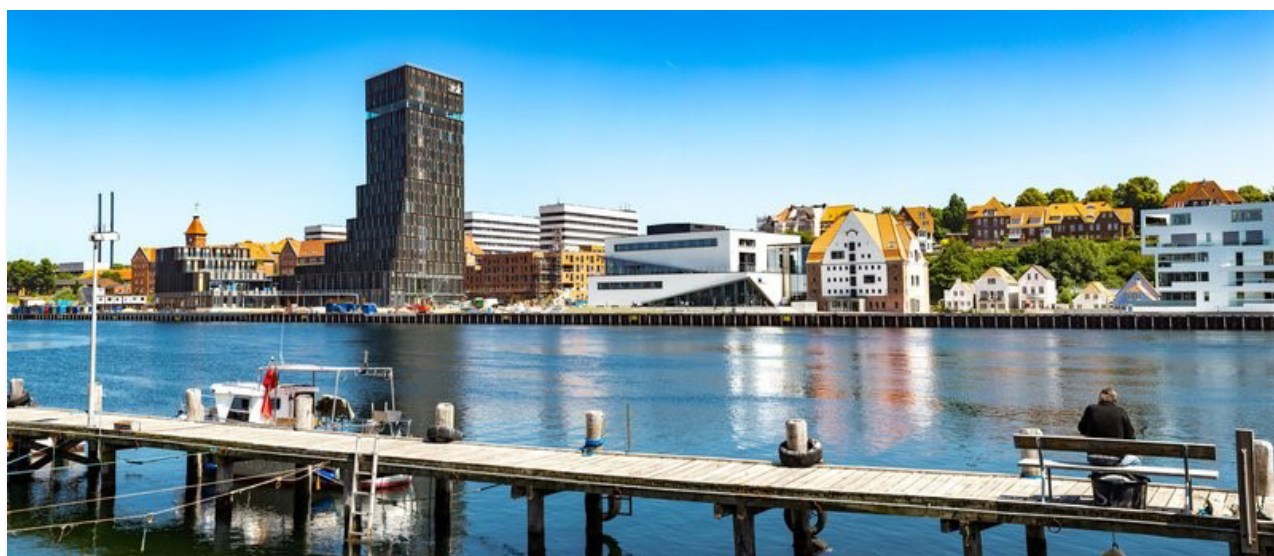
I starten af 2000-tallet blev en vision for Sønderborg Havn defineret. Med udgangspunkt i visionen har den verdensberømte arkitekt Frank Gehry udarbejdet en masterplan for havnen. Sidenhen er størstedelen af den gamle erhvervshavn ved Sønderborg bymidte omdannet til et bynært havneområde med offentlige byrum, boliger, multikulturhus, parkeringsanlæg, kollegie, spa- og wellnesshotel og kontorer for liberale erhverv.

Byens Havn er blevet et sted, som både borgere og besøgende opsøger, bruger og opholder sig i.

Sønderborg Havneseelskab

3 ejere/Offentlig-privat partnerskab

- Bitten og Mads Clausens Fond
- Bjarne Rasmussen Holding
- Sønderborg Kommune



SYDHAVNEN



NØRRE HAVNEGADE

Sydhavnen tiltrækker lystbåde fra både Danmark og Tyskland. Bygningsrækkens skala, udformning og arkitektur bidrager sammen med promenaden til et attraktivt byrum både for borgere og besøgende. I 2018 ankom det første krydstogtskib, og Sydhavnen blev benyttet som anløb. I de kommende år forventes yderligere krydstogtskibe at ankomme til Sønderborg.

FISKERIHAVN, SUNDGADE I SØNDERBORG

Sønderborg Kommune har overtaget et 15.000 m² stort udviklingsområde på havnen ved Sundgade. Området ligger tæt på gode rekreative muligheder som strand og skanserne. En planproces for arealet og det omkringliggende område forventes sat i gang. Inden for planområdet ligger også Sønderborgs Fiskerihavn.

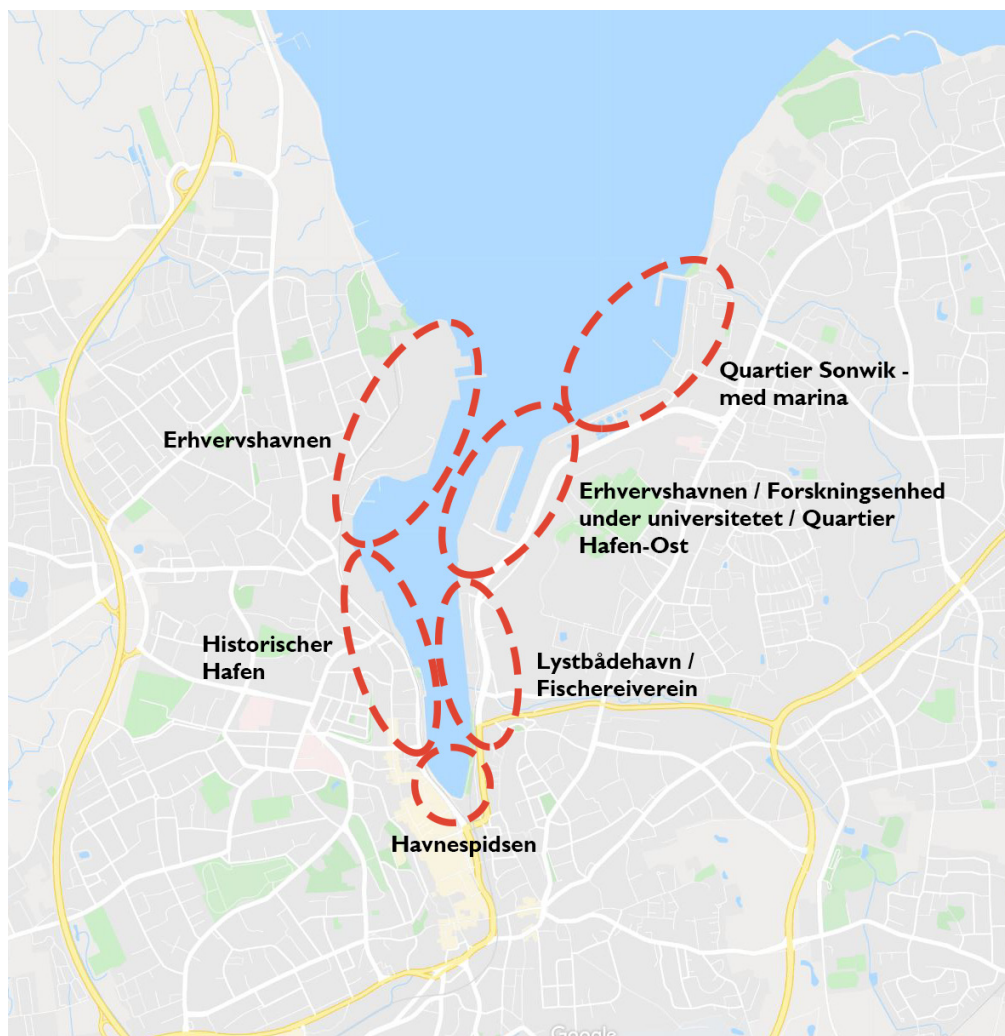
LYSTBÅDHAVN

Yderligere har Sønderborg en lystbådehavn, som ligger ca. 1 km sydøst for Sydhavnen og Sønderborg slot. Lystbådehavnen er således ikke en direkte del af Sønderborg havn, men er en del af den samlede oplevelse af en attraktiv havneby. Lystbådehavnen og nærliggende strand og skov er et attraktivt, rekreativt område for byens borgere og gæster.

Lystbådpladsen har 650 bådpladser og er med omtrent 12.000 gæstebådes anløb per år blandt de mest besøgte havne i Danmark. En udviklingsplan for havnen er under udarbejdelse for at sikre, at havnen også fremadrettet fremstår tidssvarende og attraktiv.

FLENSBORG

Havnen i Flensborg befinder sig i en fase med ny- og omstrukturering og en gennemgribende byudvikling. Der er fokus på havnens store og mangfoldige udviklingspotentialer, som skal omsættes på de tilknyttede havnearealer. Flensborg havn er opdelt i fire områder. På vestsiden af havnen er den nordlige del præget af erhvervshavnen med dertilhørende værft og byens værker, Stadtwerke Flensburg, og den sydlige del præget af det historiske havneområde, **Historischer Hafen**, med plads til kultur, turisme, fritid og rekreation. På østsiden af havnen, i den sydlige del, findes lystbådehavnen og Fischereiverein, som ligeledes bruges i turisme-, rekreations- og fritidsøjemed. Det nordlige areal, som hidtil har været brugt som erhvervshavn, udvikles og styrkes fra og med år 2023 som nyt kvarter, **Quartier Hafen-Ost** - et urbant område med plads til en blanding af beboelse, uddannelse, maritimt fritidsliv og turisme - midt i byens centrum, direkte ved vandet.



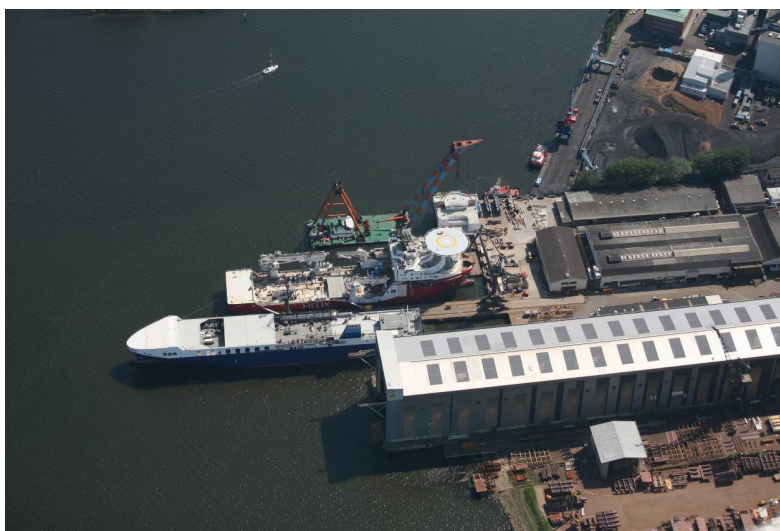
Geografisk beliggenhed: centralt i bymidten

Trafikforbindelser: ca. 9 km til E45 (BAB 7 via B199 / B200) Flensburg/Harrislee

ERHVERVSHAVNEN

Som ejer af erhvervshavnen er Flensburger Hafen GmbH et 100 procent ejet datterselskab af Stadtwerke Flensburg GmbH.

Erhvervshavnen på **vestsiden** benyttes hovedsageligt af værftet, Flensburger Schiffbaugesellschaft, og byens værker, Stadtwerke Flensburg. Flere erhvervsvirksomheder indenfor transportmiddelindustrien har adresse ved kajen, men udnytter ikke vandvejen i erhvervsmæssige øjemed.



Værftet - Flensburger Schiffbau-Gesellschaft (FSG) (Foto: Stadt Flensburg - Eiko Wenzel)

På **østsiden** er erhvervshavnen aktuelt opdelt i et godsområde og et område til bådebyggeri. Den klassiske erhvervshavn omfatter havnerelaterede erhverv med godsomsætning og lagring. Her findes også et kajanlæg til krydstogtskibe. Indenfor produktionen tilbydes skibsrestauration og skibsbyggeri, salg og lagring af klassiske trælystbåde og bådservice.



Østsiden af havnen med byparken Volkspark i baggrunden (Foto: Stadt Flensburg - Eiko Wenzel)

Infrastruktur og faciliteter:

- 3 kajanlæg (Hafen-Ost: Harniskai-Süd 360 m + Harniskai-Nord 350 m / Hafen-West: Kraftwerkskai 205 m) 915 m kaj og op til 10 m vanddybde (6,5 - 10 m) / med saneringsbehov
- 2 lagerhaller
- 2 havnemobilkraner (omsætning ca. 7 t)
- 3 kraner på skinner (5 t / 10 t / 12,5 - 16 t)
- Harniskai + Kraftwerkskai ISPS-areal

Specialer:

- Lastning/ losning, lagring af styrtegods, stykgods og projektlaster
- Anløb af krydstogtskibe
- Godsomsætning (2018):
Vest (Kraftwerkskai) 182.000 t
Øst (Harniskai) 93.000 t

På havnens østside ligger desuden uddannelsesenheder af de højere læreanstalter **Hochschule Flensburg** og **Fachschule für Seefahrt**. Hochschule Flensburg råder her over en forsknings- og undervisningsenhed af Maritimes (Forschungs- und Ausbildungs-) Zentrum til diverse maritime uddannelser (Maritime Technologien, Seeverkehr, Nautik und Logistik og Schiffstechnik). I Berufsfachschule tilbydes desuden to toårige erhvervsuddannelser (staatlich geprüfte Techniker und Nautiker).

FLENSBURGER
HAFEN GMBH



Flensburger Hafen GmbH
Am Industriehafen 7
24937 Flensburg
TYSKLAND

Betriebsleiter Frank Partik
tlf. +49 (0) 461 / 487 1300
flensburgerhafen.de

DEN HISTORISKE HAVN

Den historiske havn, Historischer Hafen, rummer for eksempel museumsværftet, museumshavnen samt kajanlæg og liggepladser til historiske erhvervsskibe og klassiske lystbåde, der ligger spredt over hele den vestlige del af Flensborgs indre havn.

Vestsiden af havnen er forbundet med lystbådehavnen, Gastseglerhafen, og Fischereihafen via et centralt beliggende fritids- og rekreationsareal ved havnespidsen, den såkaldte Hafenspitze. Hele det indre havneområde har - ikke mindst på grund af de mange gastronomiske tilbud - stor attraktion og tiltrækningskraft på begge sider af havnespidsen.

I den historiske havn ligger klassiske sejlbåde, fragtsejlskibe, tidligere fiskerifartøjer, åbne joller, dampskibe, passagerskibe, slæbebåde, myndighedsskibe m.fl.

Maritime foreninger i Historischer Hafen:

Museumshafen Flensburg e.V. • Förderverein Salondampfer Alexandra e.V. • Klassische Yachten Flensburg e.V. (KYF) • Förderverein Motorgüterschiff Gesine und Schlepper Flensburg e.V. • Museumswerft gGmbH • Verein zur Förderung des Flensburger des Flensburger Schiffahrtsmuseums e.V.

Arrangementer: Rumregatta • Classicregatta • Dampf Rundum • Flensburger Regatta • Hafenfest Ahøj • Apfelfahrt



Vestsiden af havnen - Museumshavnen i den historiske havn (Foto: Stadt Flensburg - Eiko Wenzel)

Historischer Hafen gemeinnützige GmbH
Schiffbrücke 37
24939 Flensburg
TYSKLAND

Geschäftsführer Frank Petry
tlf. +49 (0) 461 / 18 29 18 01
historischer-hafen.de



LYSTBÅDEHAVN OG FISCHEREIVEREIN

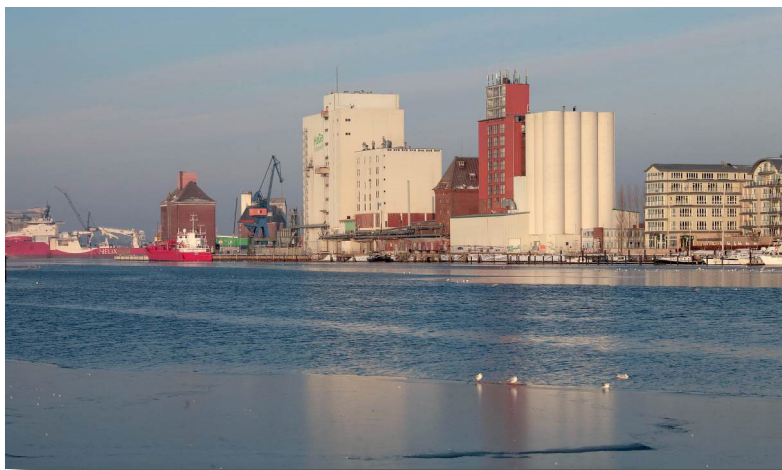
Øst for havnespidsen ligger lystbådehavnen, Gastseglerhafen Flensburg, foreningen Flensburger Fischereiverein og marinaen Marina Werftkontor, som råder over cirka 260 liggepladser. Mellem byens værker, Stadtwerke Flensburg, og virksomheden Flensburger Fahrzeugbau GmbH (FFG) findes desuden marinaen Marina Galwik und Niro Petersen med yderligere 120 bådpladser.

QUARTIER HAFEN-OST OG SONWIK MED MARINA

Erhvervshavnen på havnens østside har i mange år været præget af faldende godsomsætning. Der bliver nu til dags udelukkende omsat lokalt og regionalt gods (næsten 100 % import). Med bortfald af kulbehovet hos byens værker frigøres nye arealer på vestsiden af havnen.

Flensburg byråd har derfor i februar 2019 givet grønt lys til en omfattende omstrukturingsproces: Indtil 2023 skal hovedparten af havneaktiviteterne flyttes, konsolideres og samtidigt give plads til en moderat udvidelse af godsomsætningen på havnens vestside. Dermed skabes forudsætningerne for, at der kan etableres et helt nyt urbant kvarter, Quartier Hafen-Ost. Dets centrale beliggenhed giver plads til blandt andet 1.000 lejligheder, moderne erhvervs- og servicevirksomheder og attraktive fritids- og rekreatiomsområder af høj kvalitet direkte ved vandet. Silo- og lagerbygningerne skal saneres og overføres til anden anvendelse. Bygningerne bevares i Quartier Hafen-Ost som vartegn for Flensborgs havnetradition.

Bydelen Sonwik er opstået i det forhenværende marineområde med flådestationen Mørvig. Siden 2002 har kvarteret udviklet sig til et attraktivt bolig- og erhvervsområde ved vandet. Til Sonwik hører en marina med plads til cirka 370 lystbåde. Lystbådehavnen bliver indrammet af 21 ejendomme, såkaldte „vandhuse“, direkte ved vandet.



Udsigt til den østlige side af havnen (Foto: Stadt Flensburg - Eiko Wenzel)

SAMMENFATNING OG UDVIKLINGSPERSPEKTIVER

„Det er Aabenraa Kommunes ambition, at Aabenraa Havn fortsat udvikles som en moderne, konkurrencedygtig og attraktiv erhvervshavn. Med sin unikke geografiske placering, med direkte adgang til Østersøen og Jyllandskorridoren, ønsker vi, at havnen bidrager til at sikre fortsat vækst og udvikling i Aabenraa Kommune og grænseregionen inkl. Syddanmark og Nordtyskland. Kommunen baner derfor vejen for, at havnen kan udnytte nye udviklingsmuligheder på arealerne ved det tidligere Enstedværket til at skabe nye fremtidsorienterede erhvervsaktiviteter og udvikle regionens førende bulk-terminal samt udvikle den øvrige erhvervshavn til regionens mest attraktive havn for stykgods, projektlaster, logistik og oplagring.”

Thomas Andresen
Borgmester i Aabenraa Kommune

„Det er Sønderborg Kommunes ambition, at Sønderborg havn videreudvikler sig til bæredygtige og attraktive bydele, der danner rammer for, at det gode liv kan udfolde sig. Sønderborg Havn tilbyder oplevelser, rekreative hjørner, arkitektur i verdensklasse og er en attraktiv turismedestination.”

Erik Lauritzen
Borgmester i Sønderborg Kommune

„Havnen i Flensborg befinder sig i en forandringsproces. På baggrund af de seneste års og årtiers markante forandringer i benyttelsen af havnen har vi iværksat en omfattende omstrukturering af havneområdet. Den klassiske industrihavn flyttes til vestsiden, medens der på østsiden etableres et nyt kvarter med en blanding af erhverv, boliger og fritidsarealer. Flensborg passer dermed godt ind i Grænsetrekantens havnelandskab. Sammen med Aabenraas mere erhvervsmæssigt prægede havn og fritidshavnen i Sønderborg, råder regionen over et attraktiv havnetilbud.”

Simone Lange
Overborgmester i Flensborg By

I Aabenraa er der fokus på dybvandshavnen og dens arealer til godsomsætningen, som med stor succes indfrier industriens krav og forventninger. I Sønderborg byder promenaden på rekreation, kultur og turisme, hvor nyt og gammelt mødes. Byen har samlet mange erfaringer fra realiseringen af masterplanen for havnen og udviklingen af urbane strukturer på byens tidligere industrielle havnearealer. I Flensborg spores de allerførste skridt i samme retning (for eksempel med Robbe & Berking Yachting Heritage Centre), men for den centralt beliggende erhvervshavn er processen stadigvæk i vente. Den politiske beslutning om at omdanne havnearealet til Quartier Hafen-Ost åbner op for en yderligere skærpelse af en profil, der forener industrielt erhverv, rekreation, kultur, turisme og byudvikling. Flensborg Fjord og Als Sund binder Grænsetrekantens tre havne sammen og byder på et storartet sejlområde med dertilhørende infrastruktur for både gæstesejlere og arrangementer.

Det er oplagt at fremhæve den funktionelle arbejdsdeling mellem havnene i Grænsetrekanten for på den måde at kunne tage højde for den i kommende drøftelser og planer. Følgende oplagte samarbejdsområder blev fremhævet ved udarbejdelsen af det foreliggende havnepapir:

1. MARKEDSFØRING / PROMOVERING

Fælles markedsføring af Grænsetrekantens tre havne (websites, flyer m.fl.)

2. ERHVERVSHAVNE

Udveksling og fælles markedsføring på forskellige plan

- a. Fælles ageren af havneselskaber og erhvervsfremme
- b. Møde mellem havnemyndighederne (udveksling på teknisk plan)

3. TURISME

- a. Krydstogtskibe - fælles markedsføring
- b. Fælles skibsplanlægning (færgeforbindelser på fjorden)
- c. Events (sejlsportsarrangementer, flydende haver m.fl.)

4. BYUDVIKLING

- a. Erfaringsudveksling om emnet „Omdannelse af havnearealer“
- b. Udnyttelse af erfaringer fra Sønderborg Kommunes masterplan for havnen

5. KLIMABESKYTTELSE

- a. Klimaforandringer og stigninger i havniveauet
- b. Vandkvalitet
- c. Fiskebestanden i fjorden
- d. Energiforsyning - informationsudveksling: Hvordan arbejder vi med energiforsyningen?

6. UDDANNELSE OG FORSKNING

Mulige samarbejder med Hochschule Flensburg (Maritime Science Center):

- a. Samarbejder mellem højere læresteder
- b. Samarbejder med det maritime erhvervsliv

Alle seks områder rummer en stor palet af samarbejdsmuligheder, som dog skal udvikles og uddybes ved at inddrage de relevante aktører på området. Det omfatter langsigtede processer for samarbejdet, og det foreliggende dokument kan derfor kun ses som en første opstart. Et omfattende researcharbejde og en beskrivelse af de eksisterende samarbejder for de enkelte områder ville styrke udnyttelsen af havnenes potentialer. Arrangementer, som for eksempel den årlige Romregatta for historiske sejlskibe, viser, hvor mangfoldigt, der allerede samarbejdes indenfor kulturområdet. På de øvrige område eksisterer formentlig også strukturer, som der kan tages udgangspunkt i. At fremhæve, knytte og i givet fald at udvikle nye netværksforbindelser kan være en vigtig opgave for samarbejdet i Grænsetrekanten.

