

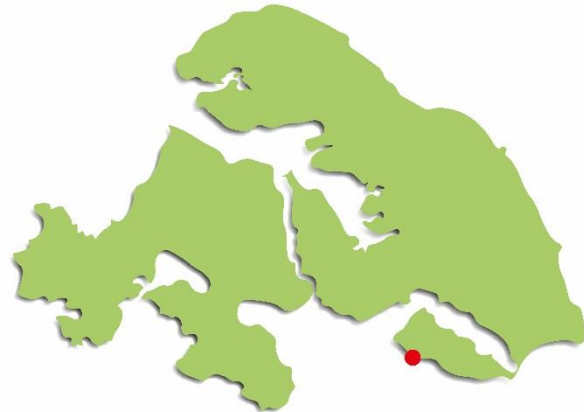
## Badevandsprofil for stranden Sønderby

### Ansvarlig myndighed:

Sønderborg Kommune  
Vand og Natur  
Rådhusvej 10  
6400 Sønderborg

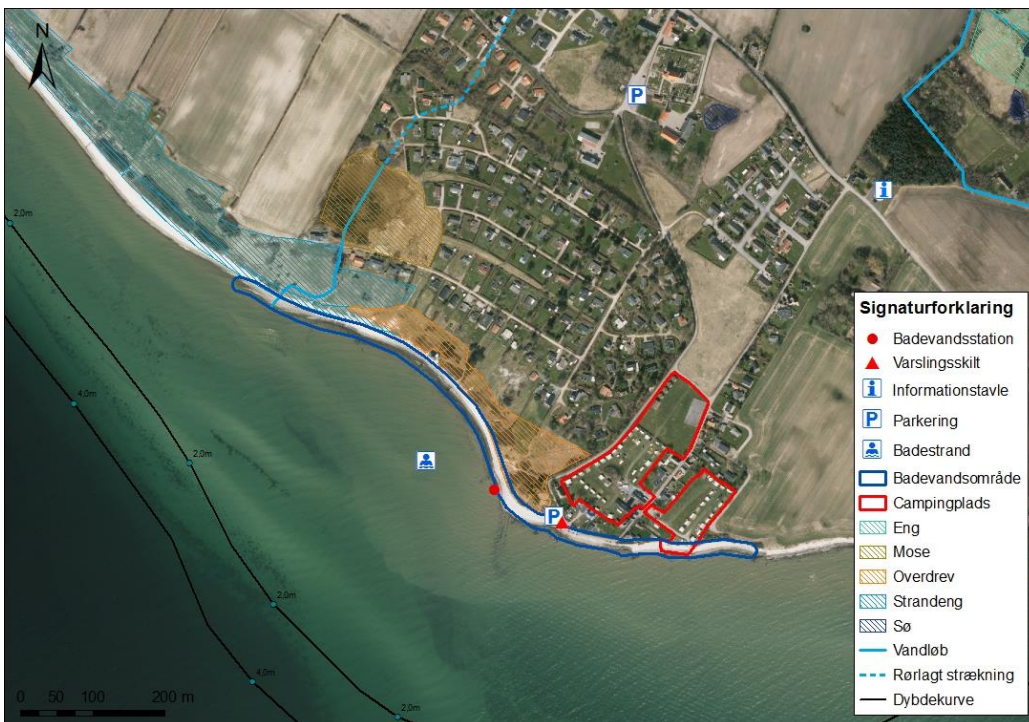
[www.sonderborgkommune.dk](http://www.sonderborgkommune.dk)  
[badevand@sonderborg.dk](mailto:badevand@sonderborg.dk)

Telefon: 88 72 40 84  
Telefontid: Mandag – onsdag: 9-15  
Torsdag: 9-17  
Fredag: 9-14



Kontakt Sønderborg Kommune, hvis du ser forurening på stranden.

I nødstilfælde og uden for åbningstid kontakt beredskabet på 112. Oplys denne adresse på stranden: **Sønderbygade, Kegnæs, 6470 Sydals**



Koordinater for målestation: UTM-zone 32; x: 557016; y: 6080211; ETRS 1989

## Klassifikation

Badevandet for badevandsstationen Sønderby er klassificeret som **udmærket**



## Badevandskvaliteten er udmærket



Udmærket  
God  
Tilfredsstillende  
Ringe



Klassifikationen er baseret på data fra de sidste fire år.

Sønderborg Kommune lader et laboratorium tage prøver af badevandet i perioden 1. juni – 15. september. Laboratoriet analyserer for to indikatorbakterier E. coli og Intestinale enterokokker. Begge bakterier er i tarmen hos varmblodede dyr og mennesker og indikerer derfor, om der er en fækal forurening.

## Beskrivelse af stranden

### *Fysiske forhold*

Badeområdet har en udstrækning på ca. 880 m og er ca. 10-20 m bred. Sønderbygade erstatter stranden ca. 70 m.

Bunden består af sand med spredte tangbevoksninger og sten. Afstanden til en vanddybde på 2 m er ca. 300 m. Der er lavvandet, og det er derfor en børnevenlig strand. Der er badebroer.

### *Geografiske forhold*

Stranden ligger ud til Flensborg Fjord. Der er adgang til stranden fra Sønderbygade og Præstegårdvej. Desuden kan man komme ad flere veje fra sommerhusområdet.

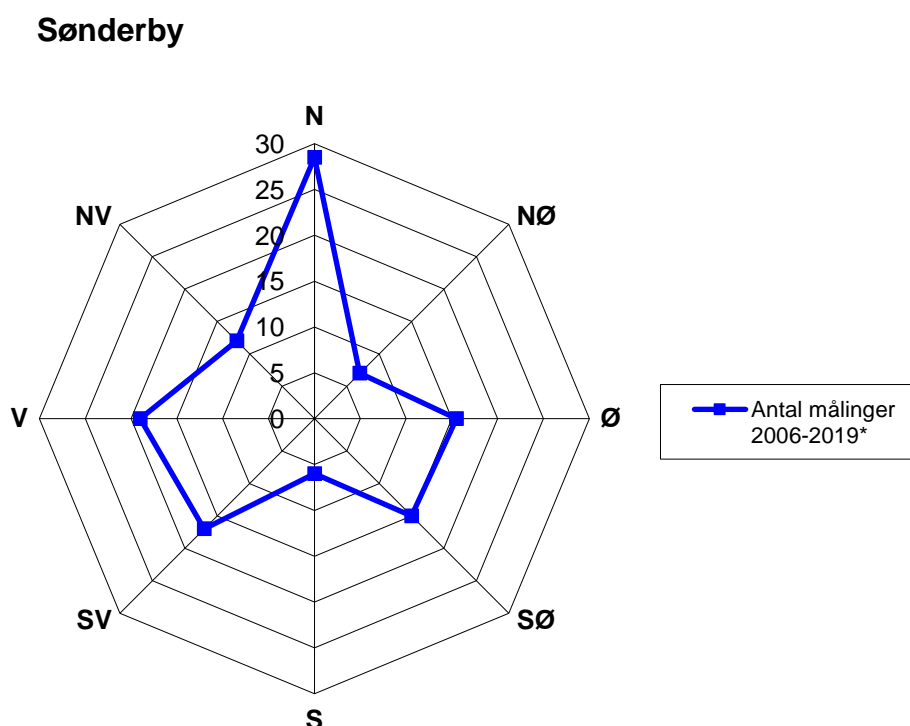
I det umiddelbare bagland ligger et stort sommerhusområde, og i den sydøstlige del af badevandsområdet ligger Sønderby Strand Camping.

I den nordvestlige del af badevandsområdet er der et strandeng, moseområde og (et delvist rørlagt) vandløb, som er beskyttet af naturbeskyttelseslovens § 3. Badevandsområdet ligger ud til Natura 2000 område nr. 197 Flensborg Fjord, Bredgrund og farvandet omkring Als.

### Hydrologi

Vandet er brakvand med en saltholdighed (salinitet) på 16-24 ‰.

Strømdata viser, at strømretningen er hovedsagelig mod en nordlig retning.



Strømdata fra 2006-2019 (\*2009 er udeladt, da data er identiske med vinddata og derfor ikke troværdige).

Strømretningen bestemmes af vandbevægelserne i Sønderborg Bugt og den ydre del af Flensborg Fjord. Strømmen løber som oftest langs kysten. I nogle tilfælde går strømmen direkte ind mod kysten.

### Badevandskvalitet

Vurdering af mulige kilder til fækal forurening

Sønderborg Kommune har nedlagt rensningsanlægget ved Sønderby. Sønderby er hovedsagelig separatkloakeret med afløb til Sønderborg Renseanlæg. En lille del af det nord vestlige Sønderby er spildevandskloakeret, hvor der sker en nedsivning af regnvand. Det delvise rør lagte vandløb har sit udspring her og løber ud i den nordlige del af badevandsområdet. Der er et regnvandsudløb fra separatkloakeringen i den østlige ende af badevandsområdet og et andet planlagt regnvandsudløb midt i badevandsområdet.

Analyseresultater af badevandsprøver udtaget på denne station gennem de sidste 4 år viser, at der har været problemer med overskridelser af grænseværdierne for fækale bakterier. Årsagen har vist sig at være en fejkobling på et overløbsbygværk.

Den største sandsynlighed for fækale bakterier i badevandet vil være fra fejkoblinger, som udledes via bygværket i den østlige ende af badevandsområdet. Forureningen er som regel kortvarig, da strømmen hurtigt vil fortynde og transportere forureningen yderligere væk fra badevandsområdet.

#### *Risiko for alger og andre forureninger*

Risikoen for opblomstring af cyanobakterier/blågrønalger i denne landsdel er meget lille. Der er ikke observeret blågrønalger på denne strand. Badning frarådes generelt ved store mængder af alger.

Der er ikke tidligere observeret opblomstring af planteplankton i området i badesæsonen (1. juni – 15. sept.), og risikoen er lille.

Der er en lille risiko for opskyl af tang (makroalger). Badning frarådes generelt ved store mængder af tang i strandkanten. Dette skyldes, at der kan dannes giftstoffer i rådden tang. Desuden beskytter tangen sygdomsfremkaldende bakterier, der kan overleve i tangen i længere tid.

Sønderborg Kommune har ikke kendskab til andre mulige forureningskilder.

### **Varsling ved risiko for sundhedsfare**

Sønderborg Kommune overvåger kvaliteten af badevandet i løbet af badevandsæsonen. Hvis der sker en forurening af badevandet eller badeområdet, vil Sønderborg Kommune finde og om muligt afhjælpe årsagen til forureningen. Kan forureningen ikke straks afhjælpes, nedlægger kommunen forbud mod badning eller fraråder badning i samråd med Styrelsen for patientsikkerhed.

Ved risiko for forurening vil Sønderborg Kommune opsætte information på varslingsstavlen ved stranden og informere på kommunens hjemmeside.

Badegæster opfordres til at kontakte Sønderborg Kommune, hvis der konstateres forurening eller andet, som kan give anledning til problemer.

## Revision

Badevandsprofilen er sidst revideret i 2020. Badevandets klassifikation revideres hver år i maj måned.

## Stationsinformation

Medlemsstat	Danmark
Kommune	Sønderborg Kommune
DKBW Nr.	999
Stationsnavn	Sønderby
Hav eller sø	Marin
UtmX	557016
UtmY	6080211
Reference net	ETRS 1989
UTMZone	32

*Informationer fra denne badevandsprofil er samlet i et kort sammendrag på et varslingskilt, som står på stranden. Skiltet viser også et link til kommunens hjemmeside, hvor det er muligt at se denne badevandsprofil.*