

Kvalitet i dagtilbud og skoler

En helhedsplan for Børn og Uddannelse
Besluttet på byrådsmødet den 3. maj 2017



Styringstrekant

Handleplanen tager afsæt i Sønderborg Kommunes styringstrekant. Styringstrekanten sikrer en helhedsorienteret udvikling og sammenhæng mellem vision og strategi, kommuneplan, politikker, planer og handlinger. Som det fremgår af styringstrekanten, er 'Planer' afledt af byrådets visioner.

Grundfortælling

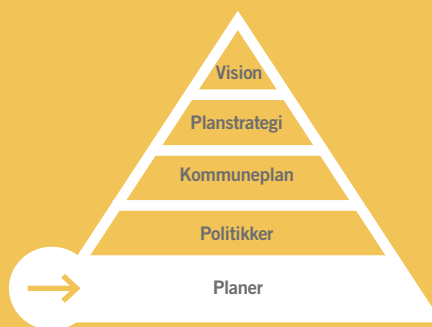
I Sønderborg er hele Europa inden for din rækkevidde. Det er her, at Skandinavien og det kontinentale Europa mødes og bindes sammen. Storbyer som Flensborg, Hamborg og Kiel er vores tætte naboer, imens den veludbyggede infrastruktur med motorvej og lufthavn sikrer korte afstande til andre metropoler som f.eks. Berlin og København.

Vores særlige placering som naturligt knudepunkt i grænselandet har givet os en helt speciel evne til at samarbejde på tværs af grænser, kulturer og skel, og i dag bor og lever 120 forskellige nationaliteter i Sønderborg.

På den ene side rummer Sønderborg alle storbyens karakteristika: Nogle af Danmarks største globale industrikoncerner ligger her. Universitetets campus er landets mest internationale med studerende fra over 50 lande, og snakken på alverdens sprog summer i byens mange restauranter og caféer. Det er også i Sønderborg, at du finder ligeså mange kulturoplevelser og events, som der er dage i året.

Men Sønderborg er på samme tid også noget ganske andet, for vi er en storby midt i naturen. Her er skove, strande, bakker, lunde og søer. Her er 250 km krøllet kystlinje. Her er plads til udfoldelse, ro og dybde.

Styringstrekanten



Grundfortællingen





Et godt liv



Bæredygtige byer, lokalsamfund og fællesskaber



Uddannelser



Arbejdsmarked, videnssamfund og erhvervs-klima



Grøn omstilling



Turist-destination



Byrådets Vision og Planstrategi

Uddannelser

Vi vil styrke Sønderborg som en stærk uddannelsesby med uddannelsesinstitutioner, der i stigende grad skal tiltrække studerende og sikre kvalificeret arbejdskraft til erhvervslivet. Vi satses på udvikling af nye og nuværende uddannelser med særligt fokus på internationalisering, digitalisering og grøn teknologi.

De seks fokusområder

Byrådets Vision og Planstrategi tager udgangspunkt i hele Sønderborg Kommune – med områdets unikke position med særegne landskaber, landsbyer, byer og kulturhistorie.

Byrådets tre fyrtårnsprojekter, Project-Zero, Byens Havn og Nordals Ferieresort, er udtryk for, at vi tør satse, prioritere, handle og gennemføre. De seks fokusområder er udpeget af Byrådet og skal skabe sammenhæng mellem den overordnede vision for kommunens udvikling og de fokusområder samt handlinger, der arbejdes med på tværs af fagudvalg og politisk ståsted. De seks fokusområder er udtryk for en politisk prioritering af emner, som skal sætte retning for arbejdet i hele Sønderborg Kommune.

Forord



*Erik Lauritzen,
borgmester*

Sønderborg – Udsigt i verdensklasse

I Sønderborg Kommune har vi ambitioner på børn og unges vegne. Vi har gode skoler og dagtilbud. Vi har etableret VidensBy Sønderborg, som arbejder med udvikling og læring for alle børn og unge i alderen 0-18 år, så de kan udnytte deres potentiale uanset forudsætninger og baggrund. Dette kræver læring og undervisning på højt niveau - Sønderborg Kommune vil være én af landets førende på dette felt. I 2016 blev vi årets ungdomskommune i Danmark. Det forpligter.

Sønderborg Kommune er en UNESCO Sustainable Learning City, hvilket betyder, at der er fokus på FN's 17 verdensmål for bæredygtig udvikling.

Learning City-netværket har som målsætning at skabe et samfund, hvor livslang læring af høj kvalitet er tilgængelig for alle og udgør en integreret del af lokalsamfundet i 2030. I

fokus for denne læring er især social, økonomisk, kulturel og miljømæssig bæredygtighed.

Netværket er globalt, men implementeringen skal ske lokalt. VidensBy Sønderborg arbejder helt naturligt med disse elementer i et lokalt og globalt perspektiv.

Den nye skolereform, gymnasireformen og EUD reformen beskriver alle nogle forventninger til de unges kompetencer efter endt skolegang samtidig med, at de stiller nogle succeskriterier op for andelen af elever, der gennemfører og anvender de tillærte kompetencer i en videregående uddannelse eller på arbejdsmarkedet.

Forventningerne fra det samfund, de unge møder uden for skole og uddannelse, hviler ikke kun på de faglige mål, de bør opfylde. Forventningerne og de krav, der stilles for at kunne begå sig i samfundet og få succes i egen udvikling i og uden for arbejdsmarkedet, hviler også på sociale og personlige kompetencer.

I Børn og Uddannelse arbejdes med en MILD-tilgang. I en MILD-tilgang er der et holistisk fokus på den enkelte, hvor Mestring, Involvering, Læring og Dannelse ansues som kernekompetencer til at skabe robuste unge, der fungerer i og bidrager til sociale fællesskaber.

Fortsætter på næste side

For at skabe robuste unge, må der arbejdes med at skabe robuste børn. Denne proces starter så tidligt som muligt og i en tidlig forebyggende indsats.

Forskere skriver, førskolealderen og tiden tilbragt i dagtilbud er utvivlsomt en væsentlig læringsperiode i et menneskes samlede liv og udvikling. Set ud fra et samfundsøkonomisk og politisk perspektiv, er det derfor også en væsentlig periode at investere i. Ud fra cost-benefit betragtninger er det man får tilbage i relation til investeringer størst i denne periode af livet. *”The rate of return to a dollar of investment made while a person is young is higher than the rate of return for the same dollar made at a later age”* (Cunha et al. 2005).

Vi ønsker med dette kvalitetsudviklingsarbejde at levere en helhedsplan - hvor investeringen starter hos de yngste og

hvor investering i den tidlige indsats sker ude i områderne i praksis, der hvor handlingerne giver størst afkast, menneskeligt som økonomisk.

Og så skal de unge opleve, at de bor i en kommune med muligheder: Sønderborg – Udsigt i verdensklasse.

Jeg vil gerne takke alle, der har været en del af arbejdet, styregrupper, arbejdsgrupper, forældrerepræsentanter, elever, repræsentanter fra erhvervslivet, ungdomsuddannelserne m.fl.

*Erik Lauritzen,
borgmester*

Indhold

Forord	3	Samarbejde	33
Visuelt resumé	6	Anbefaling 6: En lærer og en pædagog i alle undervisningstimer i 1.-3. klasse	33
Resumé	7	Anbefaling 7: Forældreinvolvering	35
Indledning	9	Anbefaling 8: Pladsanvisningen - digital booking	36
Skolereformen	11	Sammenhænge	37
VidensBy Sønderborg	13	Anbefaling 9: Distriktsinddeling med forpligtende samarbejdsaftale	38
Unesco Learning City	16	Anbefaling 10: Overgang til SFO 1. marts.	40
Anvendt forskning på dagtilbud- og skoleområdet	18	Anbefaling 11: 100 % dækningsgrad i dagpleje, gæstepleje i daginstitution, ens forældrebetaling i dagpleje og vuggestue.	42
Dagtilbud	18	Kompetencer	43
Skole	19	Anbefaling 12: Datainformeret ledelse	43
Analysefasen	20	Anbefaling 13: Virksomhedssamarbejde og øget vejledning i de unges uddannelsesvalg	45
Anbefalinger	21	Anbefaling 14: Uddannet personale i dagtilbud og skole	49
Læring	22	Anbefaling 15: Specialviden er vigtigere end specialinstitution.	50
Anbefaling 1: Øget 'drengepædagogik' i børnehaverne	22	Økonomi	52
Anbefaling 2: Pædagogen tilbage til børnene	26	Implementering	54
Anbefaling 3: Fokus på mellemtrinnet	28	Bilagsoversigt.	56
Anbefaling 4: Volumen i udskolingen	31	Litteraturliste	57
Anbefaling 5: Madordninger afprøves	32	Bidragssydere i kvalitetsarbejdet	60

Visuelt resumé

Anbefalingerne er illustreret nedenfor



Resumé

Kvalitetsarbejdet skal betragtes som en helhedsplan - en helhedsplan med 15 anbefalinger. Anbefalingerne understøtter og komplementerer hinanden, så målet med at skabe unge robuste mennesker, der kan begå sig i samfundet og få succes i egen udvikling - i og uden for arbejdsmarkedet - lykkes. Anbefalingerne blev politisk vedtaget i byrådet den 3. maj 2017.

Helhedsplanens 15 anbefalinger er kategoriseret under overskrifterne: Læring, Samarbejde, Sammenhæng og Kompetencer. Anbefalingerne bearbejdes i samarbejde med dagtilbud, skole, det specialiserede område og andre interessenter. Der nedsættes en koordineringsgruppe, som sikrer sammenhæng i arbejdet med anbefalingerne samt udvælger og kvalitetssikrer tiltag i forhold til implementeringen. Desuden nedsættes arbejdsgrupper, som involveres og kvalificerer implementeringen.

Der er i helhedsplanen opsat en række effektmål som grundlag for opfølgning på anbefalingerne og investeringen heri. Effektmålene er båret af en MILD-tilgang, hvilket blandt andet betyder, at der også er effektmål for trivsel. Koordineringsgruppen er sammen med forvaltningen ansvarlige for planlægningen af løbende evaluering.

Læring

1. Øget 'drengepædagogik' i børnehaverne

- Der skal skabes udfordrende læringsmiljøer for drengene.
- Kvalificeret personale skal udfordre på de områder, hvor drenge har det svært.

2. Pædagogen tilbage til børnene

- At gå fra en god til en fremragende daginstitution fordrer tilstedeværelsen af et deltagende, fagligt personale, som konstant reflekterer over egen rolle i forhold til barnets læring.
- Der skal være fokus på den vigtige opgave at være sammen med børnene kontinuerligt.
- Der skal være en ligelig fordeling mellem børns frie leg, vokseninitierede aktiviteter samt børns leg, hvor en voksen deltager og udvider legen til læring.

3. Fokus på mellemtrinnet

- Der skal arbejdes med anvendelsesorienteret læring.
- Eleverne skal have mulighed for at tage aktiv del i undervisningen ved at prøve sig frem i forhold til at gennemføre eksperimenter, observere, udforske, løse opgaver mm.
- Der skal være mulighed for at deltage i intensive læringsforløb for elever, der vil få udfordringer ved de faglige prøver i slutningen af 9. og 10. klasse.
- Der skal være fokus på karrierelæring.

4. Volumen i udskolingen

- Der skal indgås forpligtigende samarbejdsaftaler mellem overbygnings-skoler, så der er gode muligheder for holddannelse, linjeopdeling, tilbudsfag og valgfag på tværs af skolerne.

5. Madordninger afprøves

- Der skal sammen med aktørerne på børneområdet udarbejdes konkrete forslag i de enkelte institutioner til, hvorledes mad og trivsel kan skabe et mere optimalt udgangspunkt for læring for udsatte børn og unge. Madordninger er frivillige og skal holdes for eget budget.

Samarbejde

6. En lærer og en pædagog i alle undervisningstimer i 1.-3. klasse

- En lærer og en pædagog i alle undervisningstimer i 1.-3. klasse skal skabe læringsbetingelser, der øger elevernes udbytte.
- Det tværfaglige samarbejde udvikler og styrker undervisningens kvalitet.

7. Forældreinvolvering

- Det skal være attraktivt at involvere sig som forældre.
- God forældreinvolvering handler om et godt samspil mellem barn, forældre og institution/skole.
- Bestyrelserne uddannes til bestyrelsesarbejdet, og ledere uddannes i at understøtte bestyrelsesarbejdet.
- Forældreinvolveringen videreudvikles i et samarbejde mellem dagtilbud, skoler og forvaltning.

8. Pladsanvisning - digital booking

- Så forældre selv kan booke en plads, når barnet har et CPR-nummer.
- Så forældre kan booke et møde samt et besøg med de dagtilbud, der har interesse.
- Så forældre kan få overblik over, hvor og hvornår, der er ledige pladser.
- Så der er mulighed for at planlægge barnets forløb i dagtilbud frem til og med SFO.

Fortsætter på næste side

Sammenhænge

9. Distriktsinddeling med forpligtende samarbejdsaftale

- Inddelingen i seks områder skal medvirke til at skabe mere handlekraft i området.
- Handlemulighederne sker tæt på den daglige praksis, hvor institutioner og skoler i tæt samarbejde med psykologer, sagsbehandlere og socialmedarbejdere iværksætter handlinger.
- Distriktsinddelingen skal sikre, at områdets overbygningsskoler kan skabe en kapacitet (volumen) i udskolingen, så muligheden for holddeling, linjefag mm. optimeres kvalitativt, og at dagtilbudsafdelinger, som er udfordret på grund af det faldende børnetal, kan sikre et minimum af børn i de enkelte enheder, således at fremragende kvalitet kan præsteres i alle afdelinger.

10. Overgang til SFO 1. marts

- I perioden fra 1. marts til 30. april vil der være en brobygningspædagog, der følger børnene i SFO.
- Fra 1. maj til 31. juli er ordningen som den nuværende, dog med en tildeling til 100 % pædagognormering.
- I børnehaveklassen tildeles der en normering, der pr. 24 børn sikrer løntildeling til en børnehaveklasseleder + en pædagog 80% + en 1. klasse lærer 20 %.
- I skoleåret 2017/18 afprøves forskellige modeller. Frivillige skoler og dagtilbud afprøver fra marts 2018.

11. 100 % dækningsgrad i dagpleje, gæstepleje i daginstitution og ens forældrebetaling (stadig i proces)

- Skal skabe stabile ansættelsesforhold for dagplejerne, hvor de hele tiden har fire børn.
- Dagplejekapaciteten tilpasses, og børnehaven bliver buffer.
- Forældrebetalingen for dagplejeplads og vuggestueplads bliver den samme.

Kompetencer

12. Datainformeret ledelse

- Skoler og dagtilbud skal understøttes i at udvælge data, som er medvirkende til at udvikle praksis og øge børnenes og elevernes sociale, faglige og personlige læring.
- Alle ledere og medarbejdere, som skal gøre brug af data i deres praksis, skal understøttes i at læse, forstå og fortolke data.

13. Virksomhedssamarbejde og øget vejledning i de unges uddannelsesvalg

- Der iværksættes indsatser, der understøtter, at flere unge vælger erhvervsuddannelsesvejen.
- Der etableres en virksomhedsenhed i Børn og Uddannelse sammentænkt med indsatserne i Vidensby Sønderborg og Ungecentret.
- Der etableres et efteruddannelsesforløb for lærerne for at opnå øget kendskab til erhvervsuddannelser.

- Der gennemføres et intensivt læringsforløb for de unge, der vil få udfordringer ved de faglige prøver i slutningen af 9. og 10. klasse. Dette benævnes "Forårsskole" og starter op i 6. klasse.
- Der skal udvikles en model for, hvordan offentlige og private virksomheder kan lægge opgaver ud, som skolerne kan byde ind på.
- Det nuværende Uddannelsesråd og det nuværende Uddannelsesstrategisk Forum sammenlægges til et nyt, samlet "Uddannelsesstrategisk Råd", hvor DA også indgår.
- I regi af VidensByen sættes yderligere fokus på "Læringsrum, Innovation og Entreprenørskab" for skolerne.

14. Uddannet personale i dagtilbud og skole

- Dagplejere ansættes med minimum Pædagogisk Assistent uddannelse (PA). Nuværende dagplejere skal inden udgangen af 2022 gennemføre en PA.
- Pædagogmedhjælpere skal tage en PA minimum fire år efter jobstart, så personalesammensætningen i dagtilbuddet svarer til 80% pæd., 10 % PA og 10% pæd.medhj.
- Ledelserne skal have eller tage en diplom i ledelse.
- Linjefagsuddannede lærere fra 2020.

15. Specialviden er vigtigere end specialinstitution

- Flere børn/elever skal være en del af almenområdet/undervisning.
- Det skal være tydeligere, hvordan almenmiljøet skal understøtte elevernes forskellige behov.
- Ledelsen skal sørge for at skaffe vidensressourcer og koordinere samarbejdet omkring inkluderende børnemiljøer.
- PPR skal ud i frontlinjen og støtte pædagoger og lærere i deres daglige praksis.
- Alle børn har brug for at være sammen med nogle som sig selv, men alle børn har også brug for at møde nogle, som er forskellige fra sig selv. Det handler om at finde balancen.

Økonomi: Den økonomiske investering for Helhedsplanen er på ca. kr. 40 mio. Børn og Uddannelse vil foretage omlægninger inden for de eksisterende økonomiske rammer, således at nettoudgiften samlet set bliver kr. 11,5 mio.

Fuld implementeret vil der være en årlig merudgift på:

Dagtilbud tilføres	kr. 4.566.000
Skole tilføres	kr. 7.005.000
Total tilføres	kr. 11.571.000

Efter 6 år vil udgiften til dagtilbud årligt være reduceret med kr. 2.393.000, således at der efter 6 år er en årlig merudgift på kr. 9.178.000.

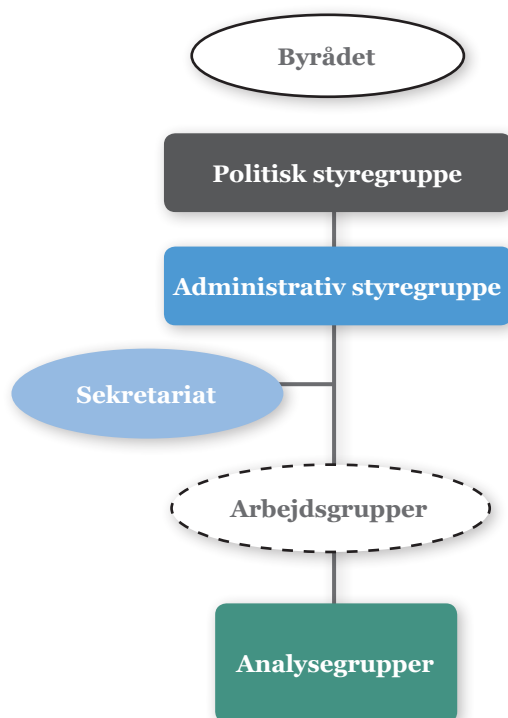
Detaljeret oversigt under økonomiafsnittet.

Indledning

Af budgetudmøntningsplanen 2016-2019 fremgår det, at der på grund af det faldende børnetal og skolereformen skal gennemføres et kvalitetsudviklingsarbejde, der skal imødegå udfordringerne og samtidig sikre sammenhæng i tilbuddene inden for dagtilbud og skole.

Kvalitetsudvikling i dagtilbud og skole tolkes og vurderes af forskellige interessenter: børn, forældre, pædagoger, lærere, ledere, bestyrelsesmedlemmer, politikere og andre med forskellige vinkler og perspektiver.

Kvalitetsarbejdet er gennemført ud fra en involveringstankegang, hvor interessenter har været bredt repræsenteret og har deltaget i frembringelsen af viden. Designet har taget udgangspunkt i følgende organisering:



Navne på deltagere i arbejdet fremgår bagerst i rapporten.



Der er afholdt:

- 12 politiske styregruppemøder.
- 16 administrative styregruppemøder.
- Møde med ungdomsuddannelserne og erhvervslivet.
- Temamøder med skole og dagtilbudsbestyrelserne.
- Arbejdsgruppe vedr. forældreinvolvering.
- Møder med de faglige organisationer.
- Ledermøder og CMU møder.
- Arbejdsmøder i otte analysearbejdsgrupper bestående af medarbejdere og ledere fra dagtilbud, skole, Børn og Familie og Ungecenteret.
- Interview af elevrådsmedlemmer og udarbejdelse af et notat.

Der er arbejdet med erfaringer fra studieture for:

- Skoleledelserne til Oslo i efteråret 2015.
- Fagudvalget til London juni 2016.
- Dagtilbudsledelserne til London september 2016.
- Uddannelsesrådet til Amsterdam april 2016.
- Kata Fonden (tidligere Universe Fonden), skole og forvaltningen til San Diego april 2016.
- Repræsentanter fra forvaltningen i Espoo, Finland september 2016.

Studieturenes formål har været at iagttage forskningsmæssige antagelser i praksis og få inspiration til det videre arbejde med kvalitet på børn- og unge området i Sønderborg Kommune.

Der er udarbejdet rapporter, som beskriver studieturenes formål og indhold (rapporterne ligger som bilag).

Kvalitetsarbejdet er gennemført via kortlægninger, analyser og vurderinger. Kortlægningerne fremgår af baggrundsmaterialet i særskilt rapport.

Der har været fokus på det gode arbejde, der allerede er i Sønderborg Kommune, og der er taget afsæt i:

- De 9 strategier på børne- og uddannelsesområdet.
- Rapporterne - Dagtilbudsstrukturen - BIKVA rapport og BDO Rapport.
- Masterplan dagtilbud.
- Fremtidens Skole.
- Udviklingsarbejdet vedrørende specialområdet.
- De nationale og kommunale skolepolitiske mål vedr. skolereformen.

Arbejdsgrupperne har arbejdet ud fra en analysemodel, som bygger på vækstmodellen. Vækstmodellen tager sit udgangspunkt i:

- Hvad er godt?
- Hvor er der udfordringer?
- Hvilke muligheder har vi?
- Hvad skal der til for, at det kan lykkes?
- Hvilke anbefalinger fører dette til?
- Opfølgning og evaluering af, hvorfor vi lykkes.

De 9 strategier:

I forbindelse med kvalitetsudviklingsarbejdet er der udarbejdet en status på, hvor tæt vi er på de formulerede indikatorer for at nå målene og de ønskede tilstande i De 9 strategier (kort beskrevet i baggrundsmaterialet). Status blev forelagt den politiske og administrative styregruppe, og konklusionen blev, at De 9 strategier indarbejdes i indsatserne i VidensBy Sønderborg.

Fremtidens skole:

I 2014 kom folkeskolereformen. Med Fremtidens skole, som blev besluttet i 2011, var Sønderborg Kommune på forkant i forhold til reformen, og tiltagene fra Fremtidens Skole blev derfor videreført og tilpasset skolereformen. Der foreligger en kort beskrivelse af Fremtidens Skole i baggrundsmaterialet.

Skolereformen

Skolereformen betød blandt andet, at alle folkeskolens elever fra skoleåret 2014/2015 skulle have flere timer og en mere varieret skoledag med tidligere fremmedsprogundervisning, flere timer i dansk og matematik, mere musik og tid til understøttende undervisning i den øvrige del af skoledagen. Lektiehjælp/fordybelsestid blev obligatorisk i skoleåret 2015/2016.

Målsætningen for skolereformen er følgende:

1. Folkeskolen skal udfordre alle elever, så de bliver så dygtige, de kan.
2. Folkeskolen skal mindske betydningen af social baggrund i forhold til faglige resultater.
3. Tilliden til og trivslen i folkeskolen skal styrkes, bl.a. gennem respekt for professionel viden og praksis.

Målene skal bidrage til at sætte en klar retning og et højt fælles ambitionsniveau for folkeskolens udvikling og sikre klare rammer for en løbende og systematisk evaluering.

Der er formuleret følgende indsats:

For at opfylde de tre mål er aftaleparterne enige om en reform af folkeskolen baseret på tre overordnede indsatsområder:

- En længere og varieret skoledag med mere og bedre undervisning og læring.
- Et kompetenceløft af lærere, pædagoger og skoleledere.
- Få, klare mål og regelforenklinger.

Via mere og bedre undervisning skal eleverne på sigt kunne det samme i 8. klasse, som de i dag kan i 9. klasse.

Der er følgende resultatmål:

- Mindst 80 % af eleverne skal være gode til at læse og regne i de nationale test.
- Andelen af de allerdygtigste elever i dansk og matematik skal stige år for år.
- Andelen af elever med dårlige resultater i de nationale test for læsning og matematik skal reduceres år for år.
- Elevernes trivsel skal øges.

Disse mål vil blive ledsaget af konkrete effektmål i de handlingsplaner, der efterfølgende udarbejdes mellem den enkelte enhed og forvaltningen.

I Sønderborg Kommune er der udarbejdet en statusrapport på indsatserne og skole-reformen, som konkluderer, at skolerne i Sønderborg Kommune arbejder med alle indsats, og reformen er godt på vej i im-plementeringen. Der er i grafikken (til højre) en vurdering af, hvor langt skolerne samlet set er nået. Det vises på en skala fra 1-5, hvor 5 er udtryk for, at indsatsen er fuldt imple-menteret. Evalueringsrapporten er tilgænge- lig i bilagsmaterialet.

Skolereform: Tiltag og status (1-5, hvor 5 er gennemført)

- | | | |
|---|-----|--|
| 5 | 1) | Indførelse af engelsk i 1. og 2. klasse med én lektion om ugen |
| 5 | 2) | Indførelse af 2. fremmedsprog i 5. klasse |
| 5 | 3) | Indførelse af valgfag fra 7. klasse med to lektioner om ugen |
| 3 | 4) | Tydelige mål for elevernes læring - fokus på målsætningsarbejde |
| 3 | 5) | En længere og varieret skoledag |
| 4 | 6) | Bevægelse |
| 3 | 7) | Faglig fordybelse og lektiehjælp |
| 3 | 8) | Understøttende undervisning (USU) |
| 3 | 9) | Fokus på digital kompetence |
| 3 | 10) | Fokus på inklusion |
| 4 | 11) | Fokus på det omgivende samfund - forpligtigende samarbejde med musik og kunstsolen, forpligtigende samarbejde med foreningslivet |
| 4 | 12) | Fokus på udskoling, uddannelsesparathed og overgang til ungdomsuddannelser |
| 5 | 13) | Mål om fuld kompetencedækning i 2020 |

VidensBy Sønderborg

VidensBy Sønderborg består af fem videnshuse, der tilbyder læringsaktiviteter til børn og unge samt kompetenceudvikling til lærere og pædagoger.

www.vidensby.com



Global House

- Internationalisering
- Engelsk
- Tysk
- Dansk som 2. sprog
- Nordiske sprog



House of Citizenship

- Medborgerskab
- Dansk
- Samfundsfag
- Historie
- Kristendoms-kundskab
- Elevråd



House of Creativity

- Musik
- Drama
- Billedkunst
- Håndværk og design



House of Health

- Madkundskab
- Bevægelse
- Idræt
- Seksualundervisning
- Trivsel



House of Science

- Matematik
- Geografi
- Biologi
- Fysik-kemi
- Natur og teknologi
- Innovation

VidensBy Sønderborg er en strategi for arbejdet med udvikling og læring for alle børn og unge i alderen 0-18 år. Ambitionen er at skabe gode læringsmiljøer for børn og unge i Sønderborg Kommune, så de opnår optimal trivsel og læring.

VidensBy Sønderborg arbejder for, at alle børn og unge bliver set og mødt af kompetente voksne, så alle børn kan udnytte deres potentiale uanset forudsætninger og baggrund og møde voksenlivets udfordringer i tillid til egne evner og muligheder.

Videnshusene bygger på et fælles didaktisk grundlag og skal danne udgangspunkt for den faglige og pædagogiske kompetenceudvikling og vidensdeling i kommunen. En grundlæggende tanke i VidensByen er, at læring spredes i netværk gennem vejledning, sidemandsoplæring, kollegial sparring og faglig refleksion. VidensByen ønsker at bidrage til, at medarbejderne internt på skolerne og i dagtilbud og på tværs af skoler og dagtilbud udveksler vigtige informationer, gode ideer, refleksioner og faglige metodeovervejelser.

VidensByens primære mål er:

- At understøtte og øge alle børns læring, trivsel og dannelse i dagtilbud og folkeskoler i Sønderborg Kommune.
- At understøtte lærernes og pædagogernes professionelle udvikling og læring.
- At skabe et grundlag for udvikling af en læringsorienteret og refleksiv faglig kultur i dagtilbud og i skolen.
- At skabe grundlag for vidensdeling i dagtilbud og i folkeskolerne.
- At bidrage til at skabe videnproducerende skoler og dagtilbud.
- At udvikle læringsforløb og læringsaktiviteter til børn og unge, der bidrager til at øge deres trivsel, læring og dannelse.

Eablering af VidensBy Sønderborg

- 2009: House of Science
- 2013: Global House
- 2015: VidensByen
- 2016: House of Citizenship
House of Health
House of Creativity

Folkeskoler

- Juni 2014: A.P. Møller bevilling
- 2014-2015: Fælles opstart og pædagogiske nedslag på skolerne.
- 2015-2016: Uddannelse af faglige vejledere til Videnshusene samt matematikvejledere (PD modul).
Uddannelse af skoleledere.
- 2016-2017: Uddannelse af matematik- og danskvejledere.
Faglige camps for de faglige vejledere i Videnshusene.
- 2017-2018: Faglige camps for danskvejledere.
PD i faglig vejledning - opsamling.

Dagtilbud

- April 2017: Udarbejdelse af strategi og organisering for dagtilbud.





Folkeskoler

Alle folkeskoler har uddannet en vejleder for hvert af de fem videnshuse samt et antal læsevejledere og vejledere i dansk og matematik. Vejlederne er tilknyttet videnshusene og indgår i et tværgående, fagligt netværk med udgangspunkt i deres respektive videnshus. VidensByens opgave er gennem de faglige netværk at bidrage til at skabe de bedst mulige rammer for, at vejlederteamet kommer godt i gang, så deres arbejde får den ønskede effekt på elevernes læring.

Vejlederne bliver et knudepunkt for den faglige udvikling på skolen. De skal

ikke kun være bindeled, tovholdere og igangsættere samt være kilde til viden og faglig inspiration fra Videnshusene – de bliver også en afgørende nøgle til at komme tættere på og styrke den enkelte medarbejders læring.

Et af Vidensbyens målsætninger er at skabe en kultur, hvor det at udvikle sig fagligt, være i læring og forholde sig undersøgende og åbent til egen og andres undervisning for at forbedre elevernes læring, bliver en naturlig del af lærernes og pædagogernes hverdagspraksis.

Dagtilbud

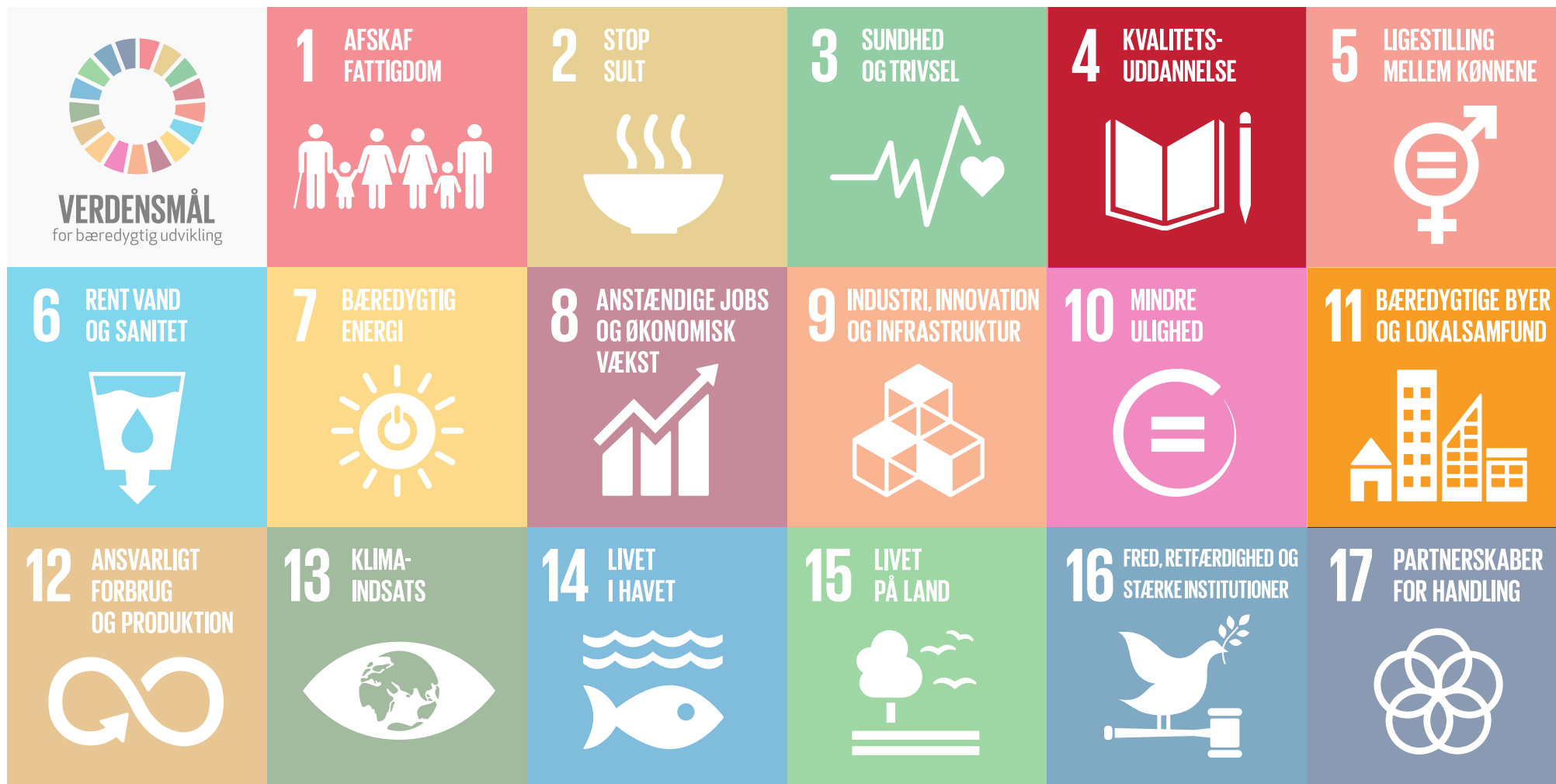
VidensByen har i 2016 primært arbejdet i skoleregi for at understøtte implementeringen af skolereformen. Fra 2017 vil VidensByen i højere grad understøtte dagtilbudsområdet, bl.a. ved at understøtte implementeringen af de justerede pædagogiske læreplaner og fremme en forsknings- og vidensbaseret pædagogisk praksis. VidensByen har i samarbejde med dagtilbudslederne, daglige pædagogiske ledere og medarbejdere i 2017 udarbejdet en organisering og strategi for dette.

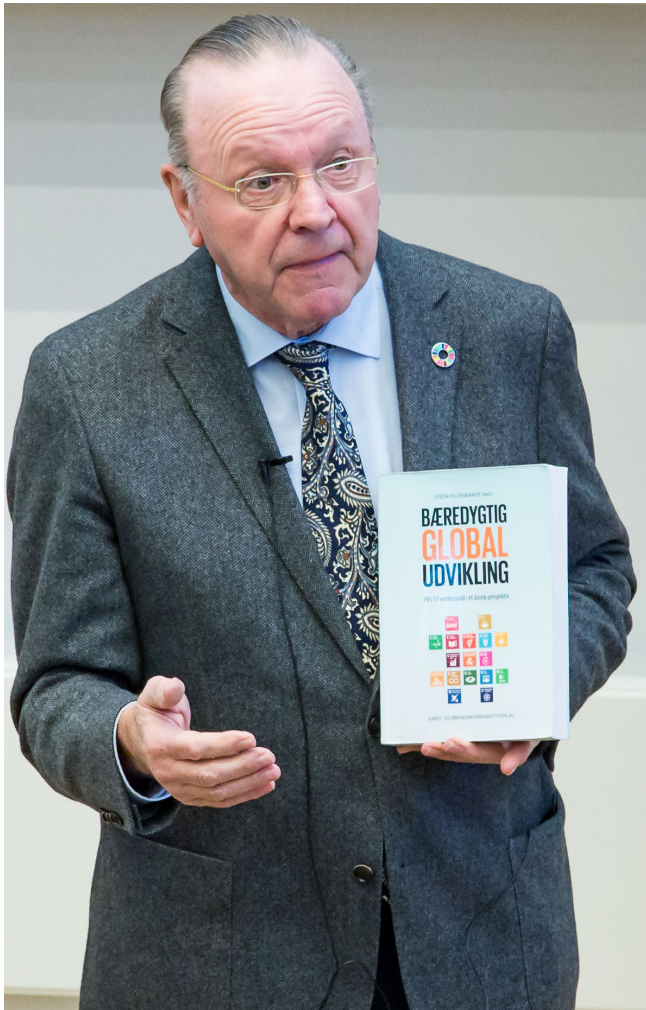
Tildelingsmodellerne på skole og dagtilbud tilpasses det øgede samarbejde med VidensByen.

”Evidensbaseret forskning i distribueret ledelse i skoler viser, at eleverne får et bedre udbytte af undervisningen, hvis ledelse er distribueret ud på flere parter i skoler. Det kan have op til to til tre gange så stor effekt på elevernes læring, end hvis det var skolelederen alene, der støttede op om lærernes arbejdsbetingelser og styrkede deres viden og kompetencer”.

(Olesen 2015).

Unesco Learning City





Professor Steen Hildebrandt, deltog som taler ved Sønderborg Kommunes optagelse som medlem i Unesco Sustainable Learning City netværket.

I 2016 blev Sønderborg som den første kommune i Danmark optaget i UNESCO-netværket "Learning Cities".

Netværket består af mere end 100 byer og kommuner over hele verden. Learning City-netværket har som målsætning at skabe et samfund, hvor livslang læring af høj kvalitet er tilgængelig for alle og udgør en integreret del af lokalsamfundet i 2030. I fokus for denne læring er især social, økonomisk, kulturel og miljømæssig bæredygtighed.

Netværket er globalt, men implementeringen skal ske lokalt.

Børn og Uddannelse arbejder med Learning City gennem læringsplatformen VidensBy - Sønderborg. Der er fokus på de fire bæredygtighedsområder: social, økonomisk, kulturel og miljømæssig bæredygtighed. Der arbejdes med de 17 verdensmål – primært sundhed og trivsel, kvalitetsuddannelse, bæredygtig energi, innovation, klima samt kultur og medborgerskab, og der er fokus på de 42 målpunkter som Unesco-netværket stiller til rådighed som en slags evalueringsredskab. Der er altså tale om en 4-17-42 tænkning, som binder indsatserne sammen i et dansk perspektiv: 4 hjørneste for bæredygtighed, 17 verdensmål for bæredygtighed og 42 Key Features/målepunkter for udvikling.



"Sønderborg er den første kommune i Danmark, som er blevet udnævnt til at være en UNESCO Sustainable Learning City. Sønderborg er en bæredygtig læringsby, og der gøres en meget stor, meget kompetent og prisværdig indsats. Jeg er ikke i tvivl om, at Sønderborg by og Sønderborg Kommune er og bliver noget ganske særligt, når det handler om at kombinere og integrere bæredygtighed, FN's 17 verdensmål og UNESCO's såkaldte 42 Key Features, dvs. 42 målepunkter for udvikling af en bæredygtig læringsby. Læg mærke til Sønderborg!"

Steen Hildebrandt

Anvendt forskning på dagtilbuds- og skoleområdet

Dagtilbud

EPPE studiet (The Effective Pre-school, Primary and Secondary Education project) er anvendt på grund af omfattende datamateriale og grundige casestudier. Der er fulgt over 3000 børn fra dagtilbudsalderen og op gennem uddannelsessystemet gennem en periode på 17 år. Forskningen er ledet af Brenda Taggart og konkluderer bl.a., at ”dagtilbud er ekstremt magtfulde. De ændrer børnenes livsgang. Men kun i en positiv retning, hvis de er af høj kvalitet”. Projektet konkluderer blandt andet, at børn, der har gået i et dagtilbud af høj kvalitet, klarer sig bedre i skolen, har færre adfærdsproblemer og generelt trives bedre. Effekten er især stor hos udsatte børn. Derudover konkluderes det, at barnets læring er afhængig af et godt samspil mellem forældre og institution (Sylva et al. 2010).

Derudover er der anvendt forskning fra blandt andet:

- OECD rapporten ”Starting Strong”.
- Thomas Nordahls ”Kvalitet i dagtilbud”.
- Charlotte Ringsmoses ”Kvalitet i daginstitutioner”.
- Ole Henrik Hansens ”Dagplejen i Danmark”.
- Evalueringsrapporter fra EVA.
- Forskningsresultater fra Center for strategisk Uddannelsesforskning.
- Samlet litteraturliste fremgår bagerst i rapporten.

Hovedkonklusionerne i forskningen er, at der skabes kvalitet i dagtilbud, når:

- Personalet er reflekterende.
- Personalet er veluddannet (bachelorniveau) i småbørnspædagogik (pædagoguddannelse).
- Personalet udfordrer børnene i interaktion med vedvarende fællestækning – samtaler og samarbejder om at løse en problemstilling.
- Personalet ved, hvordan børn lærer.
- Personalet ved, hvordan de skal støtte børn i sproglig og social udvikling.
- Personalet skal være omsorgsgivende - sensitivt, intuitivt og empatisk.
- Personalet involverer forældre.
- Personalet hjælper forældre til at understøtte deres barns læring i hjemmet.
- Der er lavt antal børn pr. voksen.
- Der kun er lille udskiftning i personale.
- Der er gode fysiske rammer.
- Der er mandligt personale.

Skole

Med skolereformen sættes der øget fokus på den enkelte elevs læringsudbytte og faglige progression. Nogle af vejene til dette er tydelige forventninger til eleverne, synlige mål og løbende opfølgning og feedback. Mange internationale forskere har påvist, at elever, som kender til målene for deres skolegang, bliver mere motiverede og mere læringsparate. Der er fastsat nye Foranklede Fælles Mål for, hvad eleverne skal lære i løbet af skoletiden. Fælles Mål består af mål for, hvad eleverne skal lære, opdelt på fag og klassetrin. Alle børn skal blive så dygtige, som de kan, lyder et af de erklærede mål med skolereformen.

I dag eksisterer der en relativ omfattende international forskning, som giver svar på, hvordan eleverne kan få et bedre fagligt og socialt udbytte af undervisningen. Fra forskningen ved vi en del om, hvad det er for nogle kvaliteter i undervisningen, der får eleverne til at lære. Hvad skal der til, for at vores børn bliver motiverede og lærer mest muligt? Forskernes svar er entydige. Det er læreren, som har den stærkeste indflydelse på, hvor meget eleverne lærer. Lærere, som er dygtige ledere i klasserummet, har en god relation til sine elever, har struktur på undervisningen og gode fagdidaktiske kundskaber, skaber de bedste resultater. Disse lærere fremstår som både faglige og personlige autoriteter for eleverne. Mange af vores skoler lykkes

med at etablere sådanne skolekulturer i et godt samarbejde med hjemmet.

Lærerens klasserumsledelse har afgørende betydning for, at eleverne gennemsnitligt opnår de bedste faglige resultater. Alle elever har gavn af god klasserumsledelse, men især de fagligt svage elever med svagere socioøkonomisk baggrund profiterer af det (Hattie 2009).

Fra forskningen ved vi, at følgende fem elementer er vigtige i arbejdet med at skabe en god og motiverende undervisning, der styrker elevernes læring (EVA 2014):

1. Arbejdet med mål og elevernes læring.
2. Evaluering og feedback i undervisningen.
3. Et trykt og positivt læringsmiljø.
4. Inddragelse af eleverne.
5. Struktur og variation i undervisningen.

Primært anvendt forskning er John Hattie, James Nottingham, Andy Hargreaves og Fullan samt Viviane Robinson. Viviane Robinson repræsenterer den nyeste forskning for god skoleledelse, der har den største effekt på elevernes læring. Hun præsenterer fem ledelsesdimensioner og tre centrale ledelseskompetencer, der med størst sandsynlighed fremmer læring og undervisning af høj kvalitet.

Viviane Robinson tydeliggør fem ledelsesdimensioner med effekt for elevers læring (Robinson, 2014):



1. Etablering af mål og forventninger (0,42).
2. Strategisk ressourcebrug (0,31). Tilvejebringe ressourcer til at opnå målene.
3. Sikring af kvalitet i undervisningen (0,42), dvs. tæt samarbejde med lærere i forhold til at planlægge og monitorere, hvordan målene opnås.
4. Ledelse af læreres læring og udvikling (0,84). Ledelsens tætte involvering i at opbygge en kapacitet hos lærerne for at udvikle mere effektive undervisningspraksisser, f.eks. gennem supervision.
5. Sikring af velfungerende og trygt miljø (0,27).

Viviane Robinson peger som noget helt centralt på, at de fem dimensioner skal ses som dele af en helhed, og at de i mange tilfælde er hinandens forudsætninger (Robinson 2014).

Viviane Robinson supplerer med tre vigtige ledelseskompetencer.



Som leder skal man kunne:

- Inddrage relevant viden, erfaringer og data i ens ledelsespraksis.
- Analysere og løse komplekse problemstillinger.
- Formå at opbygge den nødvendige tillid i relationer.

Analysefasen

Statusdelen (baggrundsmaterialet) dannede grundlag for, at der i anden halvdel af 2016 blev arbejdet videre med en analysefase.

En analysefase der førte frem til anbefalinger på området til styrkelse af kvaliteten de kommende år.

Analysearbejdet blev ligeledes gennemført med baggrund i de tilbagemeldinger, der kom fra den politiske styregruppe samt fra byrådets temamøde d. 26. maj 2016.

Analytisk er der blevet fokuseret på, hvilke unge mennesker, vi vil skabe og udvikle, og hvilke kompetencer disse skal besidde for at klare sig ind i voksenlivet, herunder på uddannelsesområdet og på arbejdsmarkedet.

Grundlaget er en MILD tilgang. I en MILD-tilgang er der et holistisk fokus på den enkelte, hvor **Mestring**, **Involvering**, **Læring** og **Dannelse** skal ses som kernekompetencer til at skabe robuste børn og unge, der udvikler eget potentiale - fagligt og personligt - samt fungerer i og bidrager til sociale fællesskaber.

Mestring: Jo mere man tror på, at man kan klare sig i forskellige sammenhænge, des større er chancerne for, at det rent faktisk lykkes. Barnet, den unge og familien mestrer, når der opleves sammenhæng. Sammenhæng forstås som meningsfuldhed, håndgribelighed og håndterbarhed og opnås ved forudsigelighed, belastningsbalance og delagtighed/deltagelse (Antonovsky 1996).



Involvering: Medskabelse fører til motivation og lyst til læring.

Læring: Vi skal give børn og elever omsorg og tryghed og understøtte deres læring, så de er nysgerrige og motiverede for at lære.

Dannelse: Dannelse er en proces og ikke et færdigt produkt. "At blive dannet er at lære noget, men samtidig lære noget om at lære noget. Det er - udover at man lærer det rent faglige - også, at man bliver socialiseret. Det er, at man finder sig selv, finder ud af sig selv, opfinder sig selv som barn og siden som studerende" (Kemp 2015).

Anbefalinger

Nedenstående anbefalinger skal ses ind i en holistisk tænkning fra 0-18 år på dagtilbud og skole understøttet af det specialiserede område. Anbefalingerne skal ses ind i en investeringstænkning, underbygget af blandt andet studiet "Starting strong - OECD forskningsstudiet".

Forskningsstudiet når frem til, at en investering i f.eks. at sikre lige uddannelses- og jobmuligheder giver større afkast, jo tidligere de foretages.

Anbefalingerne er beskrevet ud fra forskningsmæssige betragtninger og ud fra praksisviden, primært leveret af analysegrupperne.

Anbefalingerne er beskrevet i fire fokusområder:

Læring

Sammenhæng

Samarbejde

Kompetencer



Anbefaling 1: Øget 'drengepædagogik' i børnehaverne

Læring

Øget 'drengepædagogik' i børnehaverne

Resumé:

- Der skal skabes udfordrende læringsmiljøer, som er interessante for drengene.
- Kvalificeret personale skal udfordre på de områder, hvor drenge har det svært.

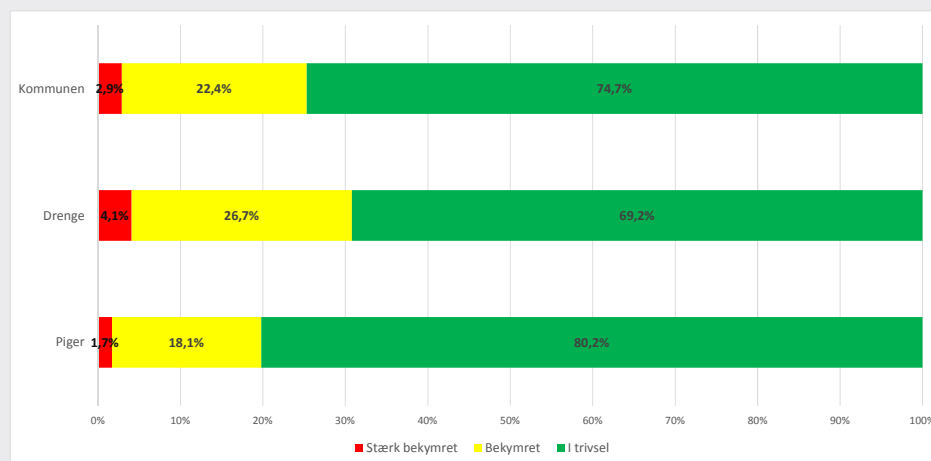
En større faglig bevidsthed om, hvordan drenge og piger ligestilles i børnehaven, vil styrke drengenes trivsel og udvikling. Drengene har det generelt sværere i dagtilbud end pigerne, og et højere antal drenge er ikke i trivsel (Nordahl, Kostøl et al. 2012). I Sønderborg Kommunes redskab for Tidlig Opsporing og Indsats (TOPI) viser tallene også, at antallet er drenge, som er i trivsel (grøn position) i dagtilbuddene, er noget lavere end pigerne (11 procent). Endvidere er procentandelen af drenge, som befinder sig i en udsat position (rød position), næsten tre gange så høj som pigerne.

Denne tendens fortsætter ofte videre ind i deres skolegang og for nogle helt ind i voksenlivet.

I en undersøgelse udarbejdet af Nordahl m.fl. (2012) fra 2010-2011, der omfatter 140 dagtilbud i Danmark, er børn på fem år blevet spurgt omkring deres trivsel i børnehaven. Børnene trives gennemgående godt i børnehaverne. Men svarene viser også, at børnehavepædagogikken i langt højere grad tilgodeser piger end drenge. Pigerne har det bedre end drengene, og de værdsættes mere end drengene gør, både socialt, kommunikativt og i forhold til adfærd.

Tallene og forskningen taler deres tydelige sprog: Der er behov for at sætte yderligere fokus på, hvordan drengenes trivsel, udvikling og læring fagligt kan understøttes og styrkes i dagtilbuddene.

TOPI: Positioner fordelt på køn september 2016



TOPI er et systematisk vurderingsværktøj, der i Sønderborg Kommune anvendes i dagtilbud til tidlig opsporing af børn i en udsat position. På sigt ønskes værktøjet også brugt af sundhedsplejersker og i indskolingen.

Anbefaling 1: Øget 'drengepædagogik' i børnehaverne

Læring

Inden for den pædagogiske kønsforskning kan der identificeres to tilgange til forståelsen af køn: den sociokulturelle og den biologiserende tilgang (Jør-

gensen & Fridberg: EVA 2009). Der er forskningsmæssigt belæg for førstnævnte tilgang.

Ifølge den sociokulturelle forskning sker der ofte det i pædagogisk praksis, at der fra pædagogernes side ubevidst stilles færre krav til drengene sammenlignet med pigerne (Eidevald 2009; Broström 2008; Kampmann 2003). Denne skævfordeling ender i sidste ende med at være en bjørnetjeneste og koste nogle af drengene dyrt i deres videre liv, idet den manglende diversitet i deres formåen gør, at de ikke føler sig tilstrækkelige i forhold til, hvad der forventes af dem.

I sin forskning viser Eidevald, at der f.eks. er større sandsynlighed for at få hjælp til at få flyverdragten på, hvis du er en dreng, og at der oftere ses gennem fingre med, at drengene er højrøstede, end når pigerne er det (Eidevald

2009). Endelig argumenterer Eidevald for en forskel i måden, der pædagogisk tales med drengene på: Drengene bliver oftere stillet lukkede spørgsmål, som kræver et enstavelssvar, mens pigerne får stillet åbne spørgsmål. Dermed lærer drengene ikke i samme grad som pigerne selv at få flyverdragten på, at finde værdi i at dæmpe sig, hvis nødvendigt samt at udtrykke sig gennem hele sætninger. De lærer derimod, at de (via hjælpen med flyverdragten) er hurtigst ude på legepladsen og kan få de bedste cykler, at drengene kan være mere højrøstede end piger, og at man kan klare kommunikationen med få ord. Dermed ender man med at begrænse drengenes mulighed for at sidde ned og tage det roligt og pigernes mulighed for at tage for sig og gå foran.

Den sociokulturelle tilgang



- Det er de sociale og kulturelle processer, som er med til at forme, hvad det vil sige at være pige og dreng.
- Forskellene mellem piger og drenges adfærd opfattes her overordnet som noget, der opstår, udvikles og opretholdes gennem normer, vante forestillinger og adfærd.
- Kønsforskellene ses som en effekt af den måde, mennesker italesætter og handler i forhold til drenge og piger.
- Tilgangen bæres af et stærkt nordisk forskningsmiljø med en socialkonstruktivistisk og kulturanalytisk tilgang.
- Der er forskningsmæssigt belæg for, at køn ikke er en entydig og statisk størrelse, men at det skabes og forhandles i interaktionen af både børn og voksne.

Kilder: Staunæs 2004; Kampmann 2003.

Den biologiserende tilgang

- De biologiske forskelle mellem drenge og piger ses som havende afgørende betydning for børns adfærd og præferencer.
- Pædagogisk praksis bør tage udgangspunkt i den biologiske forskel.
- Køn ses som en årsag til menneskers adfærd.

- Tilgangen har stor gennemslagskraft, idet pointen er klar, og det er en forståelse af henholdsvis drenge som dem, der hænger i gardinerne, og pigerne som de mere stille, som de fleste praktikere kan nikke genkendende til.
- Der er intet forskningsmæssigt belæg for at sige, at de biologiske forskelle har så stor en betydning for børns adfærd og behov, som forfatterne i denne tilgang tillægger dem.

Kilder: Zlotnik 2004, 2007; Knudsen 2005, 2007.



Anbefaling 1: Øget 'drengepædagogik' i børnehaverne

Læring

Begge køn skal kunne vælge forskellige positioner

"Piger skal kunne opføre sig som ledere og larme – de skal se, at det er en mulighed, ligesom det er en mulighed at sidde stille og lege med perler. Og drengene skal opleve, at det er i orden ikke hele tiden at være dem, der går forrest og råber højt, men at det er acceptabel adfærd at sidde stille i baggrunden".

Kilder: Eidevald 2009; Beckett 2011.

Pointen her er, at når drenge og piger ubevidst bliver sat ind i en skabelon, hvor drenge er 'de vilde' og pigerne er 'de tidligt modne', skaber man også en stor begrænsning for en mangfoldig adfærd hos børnene og dermed muligheden for at passe ind i de forskellige strukturelle rammer, vi sætter for dem i barndommen og helt ind i ungdomslivet.

Pædagogernes refleksioner over deres egen tilgang til køn i arbejdet med børnene er således afgørende for børnenes udvikling af (køns)identitet (Kampmann 2003).

Et mangfoldigt personale

For at opnå, at børnene både formår at lege de 'vilde lege' og 'syste- og fordybelseslege', er det vigtigt, at der er et personale, der går foran. Med et mangfoldigt personale menes ikke primært fysisk i forhold til køn og alder. Det essentielle er, at man som kvindelig pædagog ikke kun er kvinde på én bestemt måde – eller for den sags skyld mandlig pædagog på én bestemt måde. Det er vigtigt, at børnene kan se, at der er mange måder at være kvinde/pige eller mand/dreng på: Der skal både være kvindelige pædagoger, som elsker at spille fodbold med børnene i regnvej, og mandlige pædagoger, som kan se fidusen i at sidde stille og lave et puslespil. Øgningen af mandligt personale er ikke kun vigtigt, fordi de så "kan spille fodbold med drengene", men fordi de sammen med det kvindelige personale kan praktisere

"Det er vigtigt, at arbejdet med ligestilling gøres til en del af den pædagogiske faglighed i stedet for en del af den enkelte pædagogs personlighed".

Kilde: Olesen, Aggerhold & Kofoed 2008.

mange forskellige måder at være henholdsvis mænd og kvinder på; forskellige måder at 'være køn på'.

En sådan tilgang vil hjælpe til at udvide børnenes selvforståelse og handlemuligheder samt tolerance over for hinanden. Derudover vil tilgangen afhjælpe, at nogle børn (f.eks. 'de vilde drenge') føler sig forkerte og ikke i trivsel i daginstitutionen, fordi de dermed ikke bliver stigmatiseret som at være på én måde hele tiden, men kan indgå i forskellige pædagogiske praksisser, der kræver noget forskelligt af børnene.

Det erfares, at der i dagtilbudsområderne er en tendens til at rekruttere nye medarbejdere, som har en sammenlignelig profil med de allerede ansatte. Dermed er mangfoldigheden i det enkelte dagtilbud minimeret, hvilket kan medvirke til, at der i det pædagogiske arbejde fremhæves bestemte færdigheder hos børnegruppen. Der er således i rekrutteringsprocessen et fokusområde fremadrettet.

Læringsmiljøer for alle

Historisk set har danske børnehaver været forbundet med den frie leg. Der var en tro på, at børn var kompetente og selv bedst kunne forvalte eget liv gennem udforskning ('den nordiske tradition'). I de senere år, særligt med indførelsen af læreplaner (2004) og dagtilbudsloven i (2013, 2015), er den frie leg i børnehaverne i højere grad blevet suppleret med et fokus på læring og en mere struktureret pædagogik ('førskole pædagogik') (Hansen 2012). Men selvom udviklingen peger mod en mere styret og målrettet pædagogik, er det i mange dagtilbud stadig den frie leg, der fylder mest.

Selvom den frie leg er vigtig for børns udvikling, er det også her, at vi, ifølge Stig Broström (2008), skal være særligt opmærksomme i forhold til at skabe ligestilling mellem drenge og piger i dagtilbud. Han mener, at det store pædagogiske fokus på den frie leg spiller en rolle i forhold til, at drengene ikke trives og klarer sig lige så godt som pigerne. Den frie leg medfører, at 'de vilde' drenge

Anbefaling 1: Øget 'drengepædagogik' i børnehaverne

Læring

får lov til at lege på legepladsen og ikke lærer at bruge finmotorikken og at arbejde målrettet med små opgaver som at tegne eller skrive. Broström mener, at det er det pædagogiske personales opgave at implementere de nødvendige finmotoriske færdigheder ud fra børnenes interessefelt, f.eks. ved at tegne et sørøverkort, når børnene leger sørøverlege (Broström 2008).

Undersøgelser viser, at børn der er i et dagtilbud, hvor der er systematiske læringsmiljøer, som organiseres i forhold til børnenes udvikling og alder, i højere grad får mere voksenkontakt (Hansen 2012). I forhold til at styrke drengene i dagtilbuddene er det derfor vigtigt

pædagogisk at udarbejde læringsmiljøer, som er interessante for drengene, og hvor de i interaktion med kvalificeret personale bliver udfordret på de områder, hvor de har det svært.

Nyere forskning viser, at dagtilbud af høj kvalitet gør en positiv forskel for børns videre udvikling, læring og trivsel helt frem i ungdomsårene; Børn i udsatte positioner har særlig gavn af en kvalificeret indsats (Sylva 2010; OECD 2006; Egelund 2016; Nielsen & Christoffersen 2009). Et af de centrale elementer i et fremragende dagtilbud er høj kvalitet i de daglige interaktioner mellem barnet og det uddannede pædagogiske personale.

Læringsmiljøer i dagtilbud inkorporerer følgende fire elementer:

- Den fysiske indretning.
- Det pædagogiske personale.
- Børnefællesskaber.
- Ledelse.



Kilde: Master for en styrket pædagogisk læreplan 2016.



Anbefaling 2: Pædagogen tilbage til børnene

Læring

Pædagogen tilbage til børnene

Resumé:

En fremragende daginstitution fordrer tilstedeværelse af et deltagende fagligt personale, som konstant reflekterer over sin egen rolle i forhold til barnets læring.

Økonomi:

Ændring i personalesammensætning: 80 % pædagoger, 10 % pædagogiske assistenter, 10 % pædagogmedhjælper: kr. 3.037.000.

I dagtilbuddene opleves det generelt, at mange forskellige opgaver, såsom dokumentation og praktiske gøremål, har fjernet fokus fra pædagogens egentlige kerneopgave; nemlig samværet med børnene. Desuden er der ofte få voksne omkring børnene i morgen- og eftermiddagstimerne samt i forbindelse med pauser, møder med forældre og tværfaglige samarbejdspartnere. For børnene betyder det, at hverdagen er præget af skift af personale og begrænsede muligheder for voksertilgængelighed.

Anbefalingen peger på vigtigheden af at holde fokus på den vigtige opgave det er at være sammen med børnene kontinuerligt og ikke kun som 'brandslukning' og korrigerende af uhensigtsmæssig adfærd, når skaden er sket.

Ifølge Brenda Taggart's forskning på dagtilbudsområdet (EPPSE-projektet 2010) er en af strukturforskellene mellem en fremragende og en god institution, at der i de 'frem-

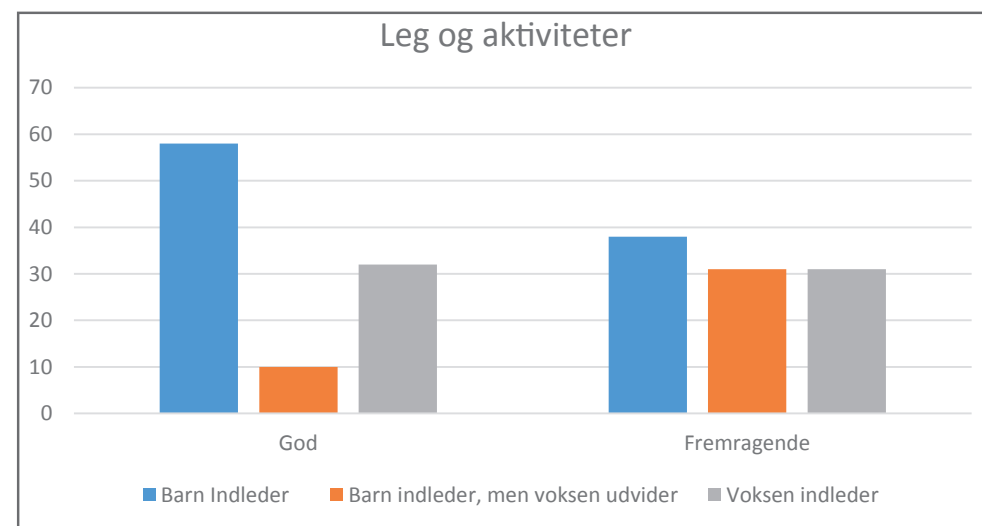
ragende institutioner' er en ligelig fordeling mellem børns frie leg, de vokseninitierede aktiviteter samt børns leg, hvor en voksen deltager og udvider legen til læring. I de 'gode institutioner' er der en lav procentdel af sidstnævnte, men en høj grad af fri leg.

En fremragende daginstitution fordrer således en tilstedeværelse af et deltagende fagligt personale, som konstant reflekterer over egen rolle i forhold til barnets læring - ikke kun i de voksenstyrende aktiviteter, hvor pædagogen går forrest og leder børnene. Personalets tilstedeværelse og faglighed i relationer er lige så vigtig, når børnene leger med hinanden i forhold til at guide børnene ind i børnefællesskabet i den frie leg og til at hjælpe dem ud igen, hvis legen bliver for vanskelig samt i forhold til at udvide den frie leg til læring.

Et øget fokus på det pædagogiske arbejde med en ligelig balance mellem børns frie leg, de vokseninitierede aktiviteter samt børns leg, hvor en voksen deltager og udvider legen til læring fordrer, at pædagogerne har mulighed for at engagere sig 100 % med børnene. Dette kan i praksis opnås på flere måder; f.eks gennem en særlig dagsrytme, hvor al pædagogisk aktivitet sker mellem kl. 8 og kl. 14. I dette tidsrum er alle pædagoger til stede og tager sig af det pædagogiske arbejde med børnene. Men personalet har også brug for tid til at kvalificere det pædagogiske arbejde med børnene. Så om eftermiddagen tager pædagogiske assistenter, medhjælper m.fl. i

højere grad over, mens pædagogerne (pædagogiske assistenter) har tid til pædagogisk refleksion og planlægning af pædagogiske aktiviteter og tiltag fremadrettet.

En anden måde, hvorpå man kan få pædagogen tilbage til børnene, er ved at have et øget pædagogisk fokus på at lade børnene være aktive deltagere i de daglige gøremål, f.eks. klargøring af rullevojn, tømning af opvaske-maskine, tøjvask, dokumentation via kamera, film, mv. Således bliver daglige, praktiske opgaver pædagogiske i stedet for blot at være noget, som skal overstås.



Anbefaling 2: Pædagogen tilbage til børnene

Læring

Det, der ifølge forskningen, kendetegner et dagtilbud af høj kvalitet, er at:

- Personalet kommunikerer og interagerer meget med børnene – og at pædagogerne er opmærksomme på kvaliteten af disse relationer.
- personalet stiller børnene aktive spørgsmål, som stimulerer børnene og fordrer dem til at reflektere, tænke og bruge sproget.
- Børnenes leg er begrundet og tilrettelagt pædagogisk i forhold til børnenes udvikling og læring.
- Børnene deltager i flere aktiviteter, der understøtter deres sproglige udvikling, tidlige læsning og skrivning samt aktive lytning. Børnenes deltagelse i disse aktiviteter understøttes af pædagoger, der tager aktivt del i børns leg og læring.
- Personalet er uddannet på pædagogniveau.
- Personalet er mangfoldigt.
- Der sker en systematisk efteruddannelse af det pædagogiske personale.

Kilder: Hattie 2009; Nielsen & Christoffersen 2009; Nordahl et al. 2011; Sylva, et al. 2010; Christoffersen, Højen-Sørensen & Laugesen 2014.



Økonomi

En fremragende daginstitution fordrer således en tilstedeværelse af et delta-gende fagligt personale, som konstant reflekterer over sin egen rolle i forhold til barnets læring, derfor foreslår forvaltningen, at procentandelen af faguddannet personale øges for henholdsvis pædagoger og pædagogiske assistenter:

Tidligere tildeling: 70 % pædagoger, 5 % pædagogiske assistenter, 25 % pædagogmedhjælpere.

Ny tildeling: 80 % pædagoger, 10 % pædagogiske assistenter, 10 % pædagogmedhjælpere.

Udgift: kr. 3.037.000.

I dagtilbud udformes konkrete effektmål i de handlingsplaner, der efterfølgende udarbejdes mellem den enkelte enhed og forvaltningen.

Anbefaling 3: Fokus på mellemtrinnet

Læring

Fokus på mellemtrinnet

Resumé:

- Der skal arbejdes med anvendelsesorienteret læring.
- Eleverne på mellemtrinnet skal have mulighed for at tage aktivt del i undervisningen ved at prøve sig frem i forhold til at eksperimentere, observere, udforske, løse opgaver mm.
- Der skal være mulighed for at deltage i intensive læringsforløb for elever, der vil få udfordringer ved de faglige prøver i slutningen af 9. og 10. klasse. Der skal være fokus på karrierelæring.

Økonomi:

Intensivt læringsforløb for elever med faglige vanskeligheder i dansk og matematik for 4.-9. årgang: kr. 1.200.000.

Analysegruppen på mellemtrinnet peger på, at mellemtrinnet er placeret mellem to afgørende faser, hvor der i indskolingen er fokus på, at eleverne kommer godt i gang og i udskolingen er der fokus på, at eleverne bliver uddannelsesparate til ungdomsuddannelserne. "Dette faktum har skabt et manglende fokus på mellemtrinnet, fordi man kan have en fornemmelse af, at det "bare kører". Det er imidlertid farligt at undervurdere vigtigheden i at fastholde eleverne i deres undervisningsparathed og styrke deres trivsel".

Ifølge analysegruppen "overses" mellemtrinnet ofte i det store billede, når det gælder særlige indsats af pædagogisk og didaktisk karakter.

En undersøgelse foretaget af EVA peger på, at eleverne på mellemtrinnet er:

- Tilstrækkelig modne til, at de kan fungere som rigtig gode medskabere af undervisningen.
- Ofte er motiverede, og de kan godt lide at arbejde undersøgende. De er gode til at undre sig og er ofte meget engagerede i undervisningen.
- Er parate til at tilegne sig viden om deres omverden, analysere denne viden, forstå den og forholde sig til den.

Undersøgelsen "Motiverende undersøgelse. Tæt på god undervisningspraksis", foretaget af EVA (2014 b) viser, at især eleverne

på mellemtrinnet vil profitere af en mere anvendelsesorienteret og varieret skoledag. Ifølge analysegruppen på mellemtrinnet "bør der i fremtiden tænkes mere i sammenhæng mellem uformelle og formelle læringsmiljøer. Da dette vil kunne give det bedste udbytte for så mange elever som muligt. Det er vigtigt, at der er en sammenhæng mellem praktiske og boglige aktiviteter".

FAKTA

Variert læring er et bredt begreb, der dækker over en vifte af tilgange, der har til formål at supplere den traditionelle, fagdelte klasserumsundervisning gennem praktisk orienterede læringsaktiviteter med henblik på at binde teori og praksisanvendelse tættere sammen samt aktivere elever på alternative måder og derigennem styrke deres læring. Der er således tale om forskellige undervisningsformer, der har til formål at skabe variation i undervisningen og skoledagen for eleverne – både i klasserumsundervisningen og uden for denne kontekst.

Kilde: UVM 2014.

Anbefaling 3: Fokus på mellemtrinnet

Læring

Anvendelsesorienteret læring

Eleverne lærer mest, når de får forklaret teoretiske begreber med praktiske eksempler fra hverdagen, viser Undervisningsministeriets forskningskortlægning om varieret læring (UVM 2014). Kortlægningen peger også på, at det er en mere motiverende form for undervisning for eleverne.

Analysegruppen på mellemtrinnet peger på, at nogle elever oplever, at der ikke er tilstrækkelig variation i undervisningsaktiviteterne på mellemtrinnet. Mellemtrinnet skal derfor arbejde mere anvendelses- og produktorienteret, fordi eleverne har tilegnet sig de basale færdigheder, mens her endnu ikke er stærkt fokus på afgangsprøverne. ”Mange af de elever, der i løbet af mellemtrinnet begynder at køre træet i skoledagene, har svært ved at se meningen med det, de laver, da megen undervisning kan forekomme abstrakt. Det er vigtigt, at samarbejde med VidensByen samt at aktører i nærmiljøet og erhvervslivet tænkes ind som en naturlig del af planlægningen” (Analysegruppen på mellemtrinnet).

Anvendelsesorienteret undervisning er udtryk for en undervisningsform, hvor eleverne tager aktivt del i undervisningen – eksempelvis via gennemførelsen af eksperimenter. Forskerne peger på, at anvendelsesorienteret undervisning løfter elevernes faglighed.



Kilde: UVM 2014.

Udeskole/undervisning er en anden måde at variere elevernes skoledag på. En udeklasse modtager regelmæssig undervisning udenfor klasselokalet og skolens fire vægge - f.eks. en hel dag hver uge. Formålet med udeundervisningen er at skabe forbindelse mellem elevernes praktiske erfaringer i bl.a. naturen og elevernes faglige viden (Bentsen & Ejbye-Ernst 2015; Barfod 2013). I Sønderborg Kommune er der gode erfaringer med udeklasser (se bilag: Læring i virkeligheden - udesko-lerapport 2016).

Åben skole

En anden måde at variere skoledagen på, er ved at inddrage det omgivende samfund i undervisningen. Med folkeskolereformen er der indført et lovmæssigt krav om, at skolerne skal

indgå i et samarbejde med lokalsamfundets kultur- og fritidsliv, folkeoplysningsforeninger, kunst- og musikskoler. Åben skole betyder, at skolerne skal inddrage lokalsamfundets ressourcer i skoledagen, og at eleverne skal møde virkeligheden udenfor skolen: Skolerne skal ud i samfundet, og samfundet skal ind i skolen. Samarbejdet skal bidrage til, at eleverne lærer mere og styrker deres kendskab til foreningsliv og samfund. Det omgivende samfund skal inddrages for at understøtte elevernes læring og trivsel og bidrage til at differentiere undervisningen, så den imødekommer og udfordrer den enkelte elevs faglige niveau.

Læringsaktiviteter i den åbne skole skal tage udgangspunkt i folkeskolens formål og fagenes mål. Samarbejdet med f.eks. virksomheder og naturskoler kan bidrage til at skabe flere praktiske og anvendelsesorienterede læringsmiljøer ved at styrke koblingen mellem teori og praksis i undervisningen, fordi der her er mulighed for at tage udgangspunkt i virkelighedsnære problemstillinger i fagene. Skolerne i Sønderborg har i en lang årrække flittigt gjort brug af især naturskolerne i naturfagsundervisningen. Kortlægningen af folkeskolereformen (se bilag: Kortlægning af folkeskolernes

implementeringsproces med skole-reformen del 1 & del 2) peger på, at skolerne oplever samarbejdet med det omgivende samfund som værdifuldt, og at det har en række positive effekter for eleverne. Derfor er det vigtigt at, VidensBy Sønderborg inspirerer og understøtter skolerne med igangsættelsen af samarbejder med det omgivende samfund og koordinerer samarbejdet med eksterne aktører. Der skal især sættes fokus på samarbejdet med virksomheder, for at eleverne får indsigt i, hvad det indebærer at være en del af et arbejdsmarked. Karrierelæring skal være en del af undervisningen.

Karrierelæring og intensive læringsforløb

Den engelske karrierelæringsteoretiker Bill Law mener, at det at træffe valg og tage beslutninger er noget, der må læres på lige fod med det at lære at læse, skrive og regne. Det kompetente valg beror på en række færdigheder, og de fleste mennesker har potentiale til udvikling af specifikke færdigheder med det formål at tage vare på egen livs-/karriereudvikling. Fremadrettet skal der endvidere være særlig fokus på at udvikle intensive læringsforløb for elever i dansk og matematik, så de kan bestå afgangsprøverne.

Anbefaling 3: Fokus på mellemtrinnet

Læring

Organiseringen af eksempelvis fagdage/ fagblokke (se eksempler i bilag) som gennemgående element på mellemtrinnet i skoleskemaet giver gode muligheder for at arbejde anvendelsesorienteret og inddrage det omgivende samfund i undervisningen og arbejde i store og små hold på tværs af årgange for at fremme undervisningsdifferentieringen.

Hattie (2009) peger på, at de varierede undervisningsformer som f.eks. anvendelsesorienteret undervisning, udeundervisning eller inddragelse af den åbne skole skal supplere og integreres i - men ikke nødvendigvis erstatte - den almene undervisning. I nogle fag kræver det en nytænkning i didaktikken, hvor kreativitet og nye udfoldelsesmuligheder for eleverne bliver helt centrale pejlemærker. Det er væsentligt, at undervisningen tilvejebringer flere læringsveje for eleverne, så der skabes et læringsmiljø, der tilgodeser elevernes forskellige læringsstile og sikrer et læringsudbytte for alle elever uanset elevernes faglige forudsætninger.

Økonomi

Motiverede elever med faglige vanskeligheder i dansk og matematik tilbydes fra 4. til 9. årgang deltagelse i intensive læringsforløb (Forårsskole).

Estimeret udgift pr. årgang kr. 200.000, ialt kr. 1.200.000.



Anbefaling 4: Volumen i udskolingen

Læring

Volumen i udskolingen

Resumé:

Der indgås forpligtigende samarbejdsaftaler mellem Ungdomsskolen, 10. klasse, ungdomsuddannelserne og UU-vejledningen, så der er gode muligheder for holddannelse, linjeopdeling, tilbudsfag og valgfag på tværs af skolerne.

Forskningen viser, at der er et vist forskningsmæssigt belæg for at sige, at det faglige udbytte øges med skolestørrelse. Der er imidlertid ikke grundlag for at sige, at størrelsen i sig selv og alene skaber øget udbytte for eleverne.

Skolens pædagogiske ledelse, lærerens engagement og relationskompetence samt skolens sociale rekruttering ses som væsentlige faktorer bag en skoles faglige præstationer. Dansk Clearinghouse for Uddannelsesforskning (2011) antager at:

- Store enheder har størst mulighed for at rumme et bredt spektrum af lærerkompetencer og specialisering, hvorimod små enheder vil blive udfordret heri – særligt fra 2020, hvor der er krav om fuld linjefagsdækning (undervisningskompetence i det specifikke fag, som læreren underviser i).

”Undersøgelser peger på, at motivation ikke er noget, der knytter sig til enkeltpersoner. Det er ikke en individuel egenskab eller kvalitet, men i høj grad noget, der opstår i mødet mellem unge mennesker og det uddannelsessystem, de indgår i”.

Kilde: Pless 2011.

- Passende klassestørrelse (volumen) i forhold til læringsrum og fleksibel mulighed for holddannelse kan give dynamik i elevgruppen (Christensen & Larsen 2011). Organisatorisk holddannelse er lettere i større enheder og kan etableres både planlagt og spontant. Mulighed for holddannelse, linjeopdeling, tilbudsfag og valgfag.
 - Større/flere enheder kan give større grad af faglokaler og lokalefleksibilitet. Dog kan måden man ”tænker” lokaler på betyde mere end antallet af lokaler.
 - Store enheder kan have nemmere ved at rekruttere kompetente og velkvalificerede ledere og lærere, der ønsker spændende faglige udviklingsmuligheder.
- Større enheder har desuden gode muligheder for at målrette og intensivere samarbejdet med ungdomsuddannelserne:
- Et samarbejde, hvor eleverne bliver klædt på til og får mulighed for at træffe en kvalificeret beslutning i valget af ungdomsuddannelse.
 - Et samarbejde kan desuden bestå i, at der i overgangen/opstarten tilknyttes mentorer til de unge i ungdomsuddannelserne.
- For at højne specifikt drengenes motivation for en ungdomsuddannelse kan en tæt kobling mellem teori og praksis i samarbejdet med ungdomsuddannelserne have en positiv effekt.
- Praksisviden fra analysegruppen peger på, at skolerne skal have en vis mængde elever for f.eks. at kunne tilbyde tilpas mange og varierede linjehold. Ligeledes skal der være elever nok til at kunne lave holdundervisning, der tilgodeser elevernes forskellige kompetencer. Herunder særlige talentforløb til elever, der har kompetencer ud over det sædvanlige.
- Flere af Sønderborg Kommunes skoler har og får inden for de næste fem år stadig færre elever i udskolingen. Dette kan delvist imødegås ved at overbygningsskolerne indgår i et forpligtende samarbejde med hinanden (se endvidere anbefalingen, Distriktsinddeling).
- Se endvidere anbefaling 13 om virksomhed og uddannelsesvalg.

Anbefaling 5: Madordninger afprøves

Læring

Frivillige forsøg med madordninger

Forsøg med madordning og maddannelse finansieres af eget budget eller ved brugerbetaling

Resumé:

Udsatte børn og unge tilbydes via fokus på mad og trivsel et mere optimalt udgangspunkt for læring.

For at børn har energi og ro til at lære og lege, er det nødvendigt med mad i løbet af dagen. Undladelse af morgenmad ses hyppigere hos børn, som også generelt får en usund kost. For de yngste skolebørn tyder det på en negativ effekt på nogle kognitive funktioner (evner til at lære og erkende), hvis de ikke har fået morgenmad, har fået morgenmad med et meget lavt energiindhold eller har fået morgenmad med et højt indhold af hurtigt omsættelige kulhydrater. Det er fundet i korttidsstudier, men det forekommer sandsynligt, at hvis disse effekter er vedvarende, vil det på længere sigt have større betydning for børnenes læring. For ældre skolebørn fandtes tilsvarende sammenhænge kun i enkelte studier, så der er ikke konsistent evidens om morgenmadens betydning for denne aldersgruppe.

Praksisviden viser, at mad kan skabe fællesskab for børnene og bidrage til at skabe et rart miljø. Med fokus på sunde spisevaner vil det også kunne bidrage til at hæve den ernæringsmæssige kvalitet af maden for nogle grupper af børn og unge. I en tid, hvor overvægt også er et problem for mange børn, er det særlig relevant, at der sættes fokus på den sunde mad.

Kilde: Københavns Universitet 2009.

Derfor er denne anbefaling rettet mod at give udsatte børn og unge mulighed for et mere optimalt udgangspunkt for læring. Der fremsættes et konkret forslag i dialog med dagtilbud og skoler.



Anbefaling 6: En lærer og en pædagog i alle undervisningstimer i 1.-3. klasse

Samarbejde

En lærer og en pædagog i alle undervisningstimer i 1.-3. klasse

Resumé:

- Det tværfaglige samarbejde udvikler og styrker undervisningens kvalitet.
- En lærer og en pædagog i alle undervisningstimer i 1.-3. klasse skaber læringsbetingelser, der øger elevernes udbytte.

Økonomi:

- Finansieres delvist ved at anvende de midler, der for nuværende i tildelingsmodellen anvendes til inklusion, holddeling, to lærer-ordning mv.
- Netto kr. 5.196.000.

der skal samarbejdes om, hvordan der skal samarbejdes, og hvornår der skal samarbejdes.

Danmarks Evalueringsinstitut (EVA) har udarbejdet et notat på baggrund af nyere forskningsresultater, der identificerer fem forskellige kendetegn, der har betydning for et velfungerende samarbejde mellem pædagoger og lærere (EVA 2016).

Professionelle læringsfællesskaber

Et styrket, velfungerende og professionelt samarbejde er en af kongstankerne i folkeskolereformen.

Skolereformen og inklusionsopgaven kræver et intensiveret samarbejde mellem lærere og pædagoger i indskoling. Der lægges f.eks. op til, at samarbejdet mellem lærere og pædagoger skal udbygges, og at skolernes særlige ressourcpersoner skal bringes endnu mere i spil, end de bliver i dag.

Udgangspunktet er, at lærernes og pædagogernes forskellige fagligheder kan tilbyde flere øjne på eleverne og dermed gøre undervisningen mere nuanceret. Lærere og pædagoger har forskellige kompetencer, der hver især

bidrager forskelligt til undervisningen og tilsammen styrker den pædagogiske praksis. Pædagogerne kan bidrage med et andet syn på eleverne og nogle andre kompetencer i undervisningssituationen. Det tværfaglige samarbejde er med til at udvikle og styrke undervisningens kvalitet.

Praksisundersøgelserne fra analysegruppen for indskoling peger på, at samarbejdet mellem lærere og pædagoger og samarbejdet med professionelle ressourcpersoner er med til at skærpe fokus på elevernes læring og udvikling. Samarbejdet mellem lærere og pædagoger om den fælles opgave synes oplagt og lige til. Praksiserfaringerne viser dog, at samarbejdet ikke nødvendigvis opstår af sig selv og kan have svære vilkår, både i forhold til hvad

- Der er klarhed over faggruppernes roller og mulige bidrag, så begge gruppers faglighed og kompetencer bringes i spil.
- Lærere og pædagoger planlægger og evaluerer i fællesskab undervisningen.
- Lærere og pædagoger giver hinanden sparring, og begge parter oplever, at de udvikler deres faglighed i samarbejdet.
- Begge parter betragter hinanden som ligeværdige i samarbejdet.
- Ledelsen bakker op om og leder samarbejdet.

Kilde: EVA 2016.



Anbefaling 6: En lærer og en pædagog i alle undervisningstimer i 1.-3. klasse

Samarbejde

Det fælles afsæt og det gennemgående fælles fokus på den fælles opgave er afgørende for, at samarbejdet mellem pædagoger og lærere etableres og udvikler sig i overensstemmelse med de fælles mål. Det er ikke samarbejde for samarbejdets skyld, men samarbejde, fordi der er et fælles mål med arbejdet med eleven.

Det er ledelsens ansvar at italesætte den fælles opgave og den fælles tilgang, og det er ledelsens ansvar at rammesætte samarbejdet mellem lærere og pædagoger organisatorisk og metodisk. Organisatorisk skal ledelsen sikre en fælles definition af, hvad lærere og pædagoger skal samarbejde om, hvordan de skal samarbejde, og hvornår de skal samarbejde.

Flere skoler gør sig gode erfaringer med organiseringen i tværfaglige årgangs- eller klasseteams. Det er væsentligt, at ledelsen sikrer, at der er tid til at mødes og samarbejde i de tværfaglige teams.

Analyserne og forskningen peger på, at der er et stort potentiale i samspillet mellem lærernes og pædagogernes kompetencer i indskoling og de forskellige fagligheder, som lærerne og pædagogerne repræsenterer. Lærere har en central rolle i forhold til undervisning i folkeskolens fag, og pædagoger har en central rolle i forhold til elevens sociale og personlige udvikling, understøttende

læring, såsom motorik, trivsel, socialisering osv. En af styrkerne ved at skolepædagogen er med i undervisningen og i fritidsdelen er, at pædagogen netop bliver den gennemgående voksne i skoledagen. Pædagoger har stor viden om børns trivsel, relationsdannelse og sociale udvikling. Der kunne med fordel laves forsøgsordninger i kommunen, hvor pædagogens særlige kompetencer udnyttes, og hvor pædagogen har ansvaret for at have overblik over elevernes trivsel og relationer.

Pædagogen kunne f.eks. have rollen som "klasseleder" med et særligt ansvar for at arbejde med og udvikle elevernes emotionelle kompetencer og relationer til hinanden. Dette vil frigøre tid til læreren til at fokusere på elevens faglige udvikling i tæt samarbejde og sparring med klasselæreren. Det kunne kvalificere det nuværende klasselærerprincip og skabe klarhed over de to faggruppers roller og bidrag, så begge gruppers faglighed og kompetencer bringes i spil. Det forudsætter dog, at pædagogen har et mindste timetal i klassen, både som to-voksen ordning og evt. alene sammen med klassen i f.eks. understøttende undervisning. Hvis de to fagligheder skal bringes i spil for at opnå de optimale rammer for samarbejdet, så alle klasser i indskoling har både en klasselærer og en klasselærerpædagog, så kræver det, at der udarbejdes en ny tildelingsmodel, der sikrer én lærer og én pædagog i alle undervisningstimer i indskoling.

ØKONOMI

En lærer og en pædagog i alle undervisningstimer i 1.-3. klasse finansieres delvist ved at anvende de midler, der for nuværende i tildelingsmodellen anvendes til inklusion, holddeling, to lærer-ordning mv. ved 24 elever i klassen.

Samlet udgift ved en lærer og en pædagog i alle undervisningstimer:	14.490.000
Udgift i nuværende model til inklusion, holddeling, to-lærer-ordning mv:	8.294.000
Samlet nettomerudgift:	5.196.000

Anbefaling 7: Forældreinvolvering

Samarbejde

Forældreinvolvering

Kompetence, ansvar, kommunikation og frihed

Resumé:

- Det skal være attraktivt at involvere sig som forældre.
- God forældreinvolvering handler om et godt samspil mellem barn, forældre og institution/skole.
- Bestyrelserne uddannes til bestyrelsesarbejdet, og ledere uddannes i at understøtte bestyrelsesarbejdet.
- Forældreinvolveringen videreudvikles i et samarbejde mellem dagtilbud, skoler og forvaltning.

Forældreengagement forbedrer:



- Elevernes skolefaglige præstationer.
- Elevernes trivsel i skolen.
- Relationen mellem elev og lærer.
- Relationen mellem eleverne i en klasse/ gruppe.
- Læring af sociale færdigheder.

Formand for skole og samfund -
Mette Witt Hagensen,
Havnbjerg den 4. oktober 2016.

En god forældreinvolvering er med til at fremme børns trivsel, udvikling og læring.

Det skal være attraktivt at involvere sig som forældre. Der skal arbejdes med rammesætning af forældreinvolveringen samt en øget grad af indflydelse i beslutningsprocesser med mere frihed og kommunikation.

God forældreinvolvering handler om et godt samspil mellem barn, forældre og institution/skole. Det skal være klart for alle parter, hvem der gør hvad, og hvilke muligheder og ansvar man har som forældre, bestyrelsesmedlem, barn og institution/skole. Der skal være en

rød tråd i medbestemmelsen, hvorfor en god rammesætning af de forskellige opgaver, muligheder og ansvarsområder er essentiel.

Mange forældre vil gerne gøre en indsats i deres børns institution/skole med alt fra involvering i deres barns læring, deltagelse i udflugter, medvirke i bestyrelsesarbejde mm.

Forældre vil gerne være med til at påvirke f.eks. afgørelsen af antal skoledage, skoledagens længde, åbningstider (ferielukning i SFO).

Bestyrelserne uddannes til bestyrelsesarbejdet. Ledere uddannes i at understøtte bestyrelsesarbejdet – eksempelvis som en del af et diplommodul.

For at skabe mere engagement og ejerskab hos forældrene efterspørges mere handlemfrihed (især til bestyrelserne) på en lang række områder, f.eks. involvering i læring og trivsel, de fysiske rammer, søgning af midler, konkret planlægning af skoleåret mm.

Forældreinvolveringen videreudvikles i et samarbejde mellem dagtilbud, skoler og forvaltning.

En undersøgelse fra EVA peger på fem veje til at styrke forældresamarbejdet:



- Brug hinandens unikke viden om barnet som en ressource.
- Afstem forventninger og giv plads til hinandens perspektiver.
- Skab gode rammer for konkret dialog.
- Organiser forældresamarbejdet ud fra pædagogiske intentioner og forældres ambitioner.
- Differentier forældresamarbejdet.

Anbefaling 8: Pladsanvisningen - digital booking

Samarbejde

Pladsanvisningen - digital booking

Samarbejde med borgerservice omkring mulighederne for at overgå til et digitalt bookingsystem.

Resumé:

- At forældre selv kan booke en plads, når barnet har et CPR-nummer.
- At forældre kan booke et møde samt et besøg med de dagtilbud, der har interesse.
- At forældre kan få overblik over, hvor og hvornår der er ledige pladser.
- At der er mulighed for at planlægge barnets forløb i dagtilbud frem til og med SFO.

Der arbejdes i retning af at gøre pladsanvisningen fuldt digital. En ny digital pladsanvisning er et bookingsystem, som giver forældre mulighed for og større frihed til selv at finde det rette dagtilbud til deres barn. Systemet kan sammenlignes med den digitale proces, som finder sted, når man booker en plads i et fly. Det digitale medie illustrerer visuelt, hvor og hvornår der er ledige pladser i det enkelte dagtilbud. Før man vælger dagtilbuddet, vil det desuden være muligt at booke besøg direkte med det eller de dagtilbud, som forældrene er nysgerrige på og har interesse i.

Når barnet får et CPR-nummer, kan forældrene via det digitale bookingsystem i princippet booke hele barnets forløb i kommunens dagtilbud fra dagpleje/vuggestue til og med SFO.

Baggrunden for den nye digitale pladsanvisning er at øge gennemsigtigheden og handlefriheden for forældrene til at finde det rette tilbud til deres barn. Det er et behov hos mange forældre på et tidligt tidspunkt at vide, hvor deres barn skal gå i dagtilbud efter endt barsel.

Den konkrete anbefaling på, hvordan dette kan gennemføres og fra hvornår vil blive præsenteret i løbet af 2017. Anbefalingen understøtter den fælleskommunale digitaliseringsstrategi af den offentlige service.



Anbefaling 9: Distriktsinddeling med forpligtende samarbejdsaftale

Sammenhænge

Distriktsinddeling med forpligtende samarbejdsaftale

Resumé:

- Inddelingen i seks områder skal medvirke til at skabe mere handlekraft i området.
- Handlemulighederne sker tæt på den daglige praksis, hvor institutioner og skoler i tæt samarbejde med psykologer, sagsbehandlere og socialmedarbejdere iværksætter handlinger.
- Distriktsinddelingen skal sikre, at områdets overbygningsskoler kan skabe en kapacitet (volumen) i udskolingen, så muligheden for holddeling, linjefag mm. optimeres kvalitativt.
- Distriktsinddelingen skal ligeledes sikre, at dagtilbud, som er udfordret på grund af det faldende børnetal, kan sikre et minimum af børn i de enkelte enheder, således at fremragende kvalitet kan præsteres i alle afdelinger.

Der etableres en distriktsinddeling i seks geografiske områder, hvor dagtilbud, skoler og psykologer, sagsbehandlere, socialmedarbejdere, ressourcepædagoger mm. indgår i et tæt og forpligtende samarbejde med hinanden.

De enkelte decentrale enheder (dagtilbud, børneuniverser og skoler) fortsætter som selvstændige enheder med egen bestyrelse og egen ledelse. Denne model sikrer en uændret lokal forankring, og at forældrebestyrelser/skolebestyrelser fortsat vil være tæt på den daglige drift og udvikling.

I hvert af de seks distrikter udarbejdes en forpligtende samarbejdsaftale. Aftalerne udarbejdes sammen med de relevante aktører i distrikterne og beskriver, hvorledes områdets samlede ressourcer (ledelser, medarbejdere, økonomi, datagrundlag/målstyring mv.) skal sikre de bedst mulige løsninger tæt på og sammen med de berørte borgere. Samarbejdsaftalen beskriver roller og ansvar.

De seks distrikter har et estimeret samlet børnetal/elevtal på mellem 1.800 og 2.100. I de samlede tal indgår såvel kommunale som private tilbud.

De private tilbud indgår dog ikke i samarbejdsaftalerne, men eftersom det specialiserede område er forpligtet til at understøtte og servicere alle børn og unge, skal også børn og elever fra de private enheder medregnes. Til hver enhed tilknyttes således otte til 12 medarbejdere. Det drejer sig om psykologer, socialmedarbejdere, ressource- og inklusionspædagoger, forebyggende medarbejdere, skolefritidskonsulent, tale-høre pædagoger m.fl.

Den skitserede organisering i de seks områder skal medvirke til at skabe mere handlekraft i området, således

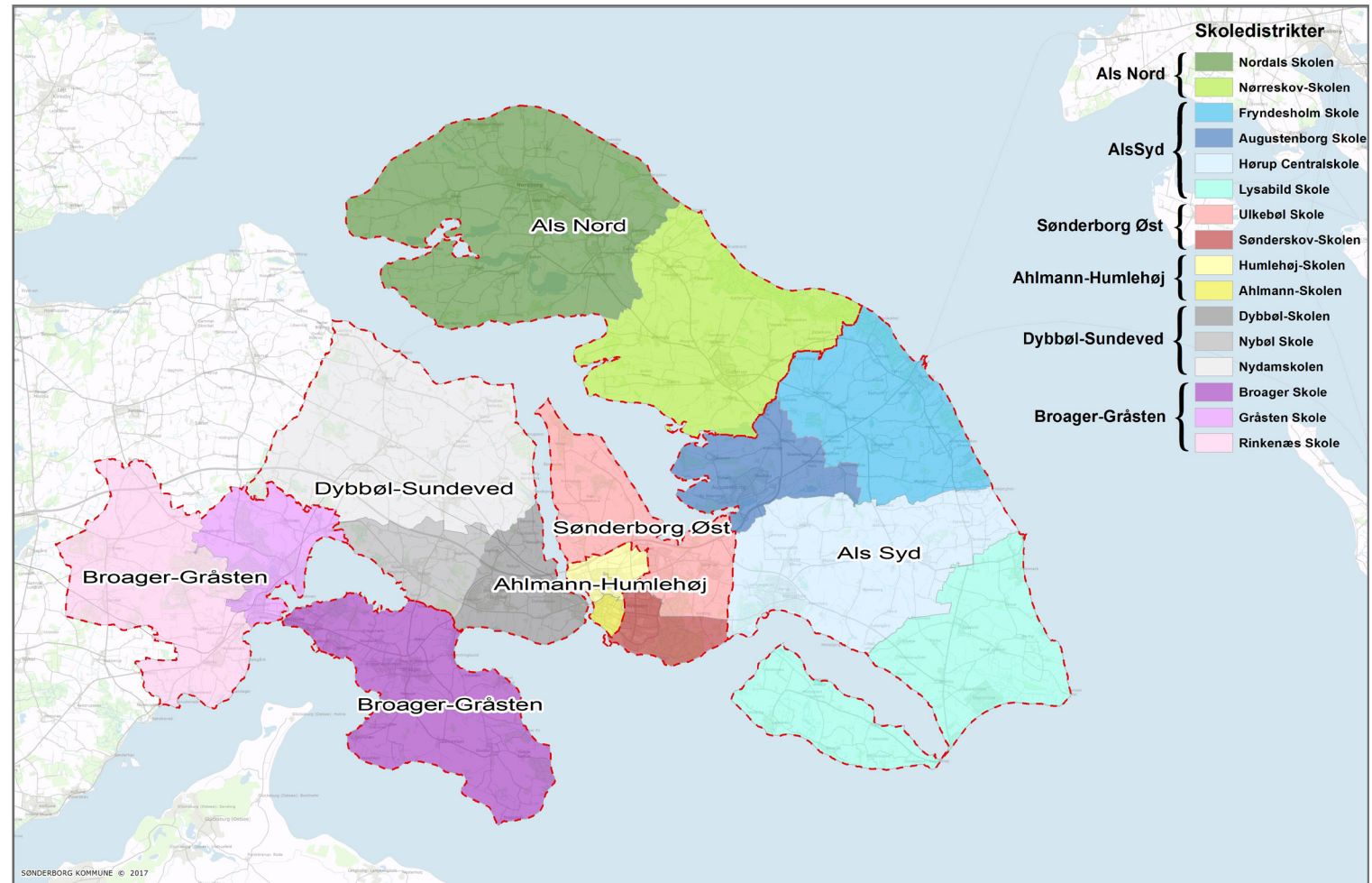
at handlemulighederne er tæt på den daglige praksis, og hvor medarbejderne kan agere hurtigt og effektivt. Medarbejderne tilknyttes de seks decentrale distrikter, men ledes centralt.

Dette skal spille tæt sammen med en central enhed, der yderligere skal understøtte det decentrale arbejde i distrikterne. Hensigten med denne organisering er at undgå unødige forsinkelser i arbejdet ved sygdom og andet fravær. Endvidere skal den centrale enhed sikre den nødvendige specialviden. Medarbejderne skal agere i et tæt samspil decentralt, men ledes centralt.

Anbefaling 9: Distriktsinddeling med forpligtende samarbejdsaftale

Sammenhænge

Skoledistrikter og dagtilbudsområderne



Januar 2017

Anbefaling 9: Distriktsinddeling med forpligtende samarbejdsaftale

Sammenhænge

Et eksempel på, hvorledes et område kan se ud, og hvorledes det kan understøttes af resourcepersoner:

Als nord (1773 børn) Ressourcer: Psykologer Skolefritidskoordinator Inklusionspædagog Socialmedarbejdere Socialmedarbejdere distriktet Tale/hørepedagog I alt: 8-12 medarbejdere	Offentlig (1.242 børn)	Skole: (788 børn)	Nordals Skolen (419 elever)
			Nørreskov-Skolen (369 elever)
		Børnehavn: (308 børn)	Kulturbørnehaven
			Lilleskovens Børnehavn
			Nordborg Børnehavn
			Børnebyen Havnbjerg
			Stevning Børnehavn inkl. naturbørnehavn
			Naturbørnehavn
			Guderup Børnehavn
		Dagpleje (134 børn)	*
	Vuggestue (12 børn)	Børnebyen Havnbjerg	
	Privat (531 børn)	Fri- og privatskole (473 elever)	Østerlund Friskole (200 elever)
			Svenstrup Friskole (77 elever)
Oksbøl Friskole (176 elever)			
Kindercampus skole (20 elever)			
Privat børnehavn (19 børn)		Kindercampus børnehavn (19 børn)	
Privat børnepasning (39 børn)	*		

De seks områder

- antal børn pr. område:

Als nord	1.773
Als syd	2.042
Sønderborg øst	2.092
Ahlmann Humlehøj Ulkebøl	2.062
Dybbøl-Sundeved	2.041
Broager-Gråsten	2.116
	12.126

I samarbejdsaftalen beskrives også

- Hvorledes områdernes overbygnings-skoler kan skabe en kapacitet (volumen) i udskolingen, så muligheden for holddeling, linjefag mm. optimeres kvalitativt.
- Hvorledes dagtilbudsafdelinger, som er udfordret på grund af det faldende børnetal, kan sikres et minimum af børn i de enkelte enheder, således at fremragende kvalitet kan præsteres i alle afdelinger.

Anbefaling 10: Overgang til SFO 1. marts

Sammenhænge

Overgang til SFO 1. marts

Kommende skolebørn overgår til SFO 1. marts til 31. juli og brobygningspædagoger fra børnehaverne følger med fra 1. marts til 30. april. Anbefalingen starter som et pilotprojekt med frivillige skoler og dagtilbud i marts 2018.

Resumé

- I perioden fra 1. marts til 30. april vil der være en brobygningspædagog, der følger med børnene i SFO. For perioden tildeles børnehavenormering, og tildelingen beregnes på baggrund af 100 % pædagoger, hvor 75 % af normeringen forudsættes at være brobygningspædagoger fra børnehaven og 25 % er fra SFO'en.
- Udgift kr. 375.000.
- Fra 1. maj til 31. juli er ordningen som den nuværende, dog med en tildeling til 100 % pædagognormering.
- Udgift kr. 216.000.
- I børnehaveklassen tildeles der en normering, der pr. 24 børn sikrer løntildeling til en børnehaveklasseleder + en pædagog 80 % + en klasselærer 20 %.
- Udgift kr. 2.667.000.

Ved overgange fra dagpleje/vuggestue til børnehave foretages i højere grad individuel vurdering.

Oplever børn en god overgang fra børnehave til SFO og skole, gavner det deres læring og trivsel, både i overgangsperioden og i deres fremtidige uddannelses- og livsforløb, siger den internationale ekspert i overgange, Robert Perry (Moos 2016).

Forskning viser, at børns identitet og forståelse af sig selv i en læringsammenhæng

dannes tidligt og påvirker deres fremtidige oplevelser og forventninger.

Robert Perry, der er professor ved Charles Stuart University i Australien, har i en lang årrække beskæftiget sig med netop overgange i børnehave- og skolesammenhænge og interesseret sig for mange perspektiver på feltet, herunder børns, forældres og de fagprofessionelles.

Hans bedste bud på en vej til vellykkede

overgange er at skabe kontinuitet i børns læring.

Denne kontinuitet kan brobygningspædagogen være med til at skabe. "Lær børnene at kende", siger Robert Perry. Fra barnets perspektiv kan man sammenfatte det til: Hvis du vil lære mig noget, skal du først lære mig at kende.

"Lærerne skal vide noget om, hvordan børnene tænker, hvordan de agerer i forskellige sammenhænge, og hvad de interesserer sig for".

Kilde: Moos 2016.

Dette kendskab kan brobygningspædagogen være med til at skabe. Brobygningspædagogen skal i samarbejde med SFOpædagogen og børnehaveklasselederen være med til at skabe gode relationer blandt de børn, som skal starte i skole, samt deres forældre. En

velfungerende klasse med et godt socialt liv er en vigtig forudsætning for en god skolestart.

Derudover kan brobygningspædagogen være med til at kvalificere afleveringen af trivselsmålingerne (TOPI), der er foretaget to gange om året i barnets tid i dagtilbud. Trivselsmålingerne skal give skole, SFO og børnehaven et brugbart, positivt blik på barnet, som der skal arbejdes videre med. Trivselsmålingerne anvendes som et kontinuerligt redskab, som skal understøtte barnet i overgangen fra dagpleje til børnehave og fra børnehave til SFO og skole. Dette sker i et konstruktivt samarbejde med sundhedsplejen, som ligeledes anvender redskabet.

Der skal arbejdes videre med at implementere TOPI i skolen, så det ikke kun anvendes ved overgangen, men også indgår især i indskolingen som et vigtigt redskab.

Ovenstående tiltag skal sikre, at antallet af børn, som venter et år med at starte i skole, kan minimeres.

Anbefaling 10: Overgang til SFO 1. marts

Sammenhænge

Forældrebetaling:

SFO: som SFO – heldagsplads.
Børnehave: som nuværende, men indskrivning ved 2 år og 9 mdr. ophæves, hvilket vil sige, at forældrebetalingen følger pladsen.



ØKONOMI:

Overgang fra børnehave til skole årligt 1. marts i stedet for 1. maj.

Tildeling 1. marts til 30. april børnehavenormering	6.269.000
Reduktion børnehaver	6.269.000
Mindreindtægt = kommunal merudgift (forældrebetaling) fra børnehave til SFO	375.000
Merudgift 1. maj til 31. juli ændres fra 70 % til 100 % pædagogtildeling	216.000
Merudgift i bhvkl. ved 24 børn (bhvkl.leder + 80 % pæd. + 20 % lærer)	2.667.000

Styrke overgange i skolen

Ligesom det er vigtigt at styrke overgangene fra en institution til en anden, så er det ligeså vigtigt at styrke de passager, som børnene møder i egen institution. Det kan eksempelvis være overgangen fra indskolingen til mellemtrinnet samt fra mellemtrinnet til udskolingen i den afdelingsopdelte skole. For at sikre kvalitet i elevernes sociale, personlige og faglige udvikling

er det essentielt at skabe en rød tråd fra skolestart til skoleafgang, hvor der er opmærksomhed på overdragelsen af eleven - både i forhold til sociale relationer og de faglige færdigheder.

De faglige vejledere sikrer en drøftelse, hvor der skabes en rød tråd i det faglige indhold mellem skolens afdelinger. Dette giver en større indsigt og en større forståelse for de kompetencer, eleverne skal kunne på de forskellige trin

i løbet af deres skolegang, hvor ønsket er, at overgangene i højere grad bliver passager i løbet af elevens skolegang.

Qua skoleledernes uddannelse i elevcentreret skoleledelse og studieturen til Oslo, har en del skoler yderligere arbejdet med 'den gode time' og klasseledelse for at synliggøre, hvad der kan forventes i undervisnings- og lærings-situationer.

Det betyder, at skolerne skal sikre sig formelle rammer for elevernes overdragelse, hvor der er fokus på både de faglige, personlige og sociale færdigheder. Dette understøttes af procedurer og læringsmiljøer.

Anbefaling 11: 100 % dækningsgrad i dagpleje, gæstepleje i daginstitution, ens forældrebetaling i dagpleje og vuggestue Sammenhænge

100 % dækningsgrad i dagpleje, (gæstepleje i daginstitution), ens forældrebetaling i dagpleje og vuggestue. (I afklarende proces).

Dagplejen normeres med en 100 % dækningsgrad, hvor børnehaven bliver buffer. Til hver afdeling tilknyttes et antal dagplejere, der etableres gæstepleje i afdelingerne samt en ensartet forældrebetaling for dagplejeplads og vuggestueplads.

Resumé:

- Skabe stabile ansættelsesforhold for dagplejerne, hvor de hele tiden har fire børn.
- Dagplejekapaciteten tilpasses, og børnehaven bliver buffer.
- Forældrebetalingen for dagplejeplads og vuggestueplads er den samme.

Økonomi:

• Kommunal mindredgift efter modregning af forældrebetaling	kr. 7.025.000
• Kommunal merudgift ved børnehaven som buffer og gæstepleje	kr. 5.377.000
• Netto mindredgift	kr. 1.648.000
• Kommunal netto merudgift ved ens forældrebetaling i dagpleje og vuggestue.	kr. 1.827.000

I 2010 etablerede Sønderborg Kommune en ny dagtilbudsstruktur opdelt i områder. Dagplejen blev strukturelt knyttet op på det enkelte område. Dette skulle skabe kontinuitet i pædagogikken fra dagpleje til børnehaven, men var også et forsøg på at styre dagplejen bedre økonomisk end hidtil. Det sidste er ikke opnået - dagplejen er økonomisk svær at styre, hvis man ikke vil acceptere et økonomisk underskud.

Derfor anbefaler forvaltningen, at dagplejen struktureres således, at den enkelte dagplejer hele tiden har fire børn – ikke tre og ikke fem. Dagplejekapaciteten tilpasses, og børnehaven bliver buffer, da børnehaven har mulighed for at være mere fleksibel med hensyn til børnetal og normering. Den økonomiske udfordring med at styre dagplejen er ligeledes udfordret af et faldende børnetal.

Forvaltningen ønsker med denne struktur at skabe stabile ansættelsesforhold for dagplejerne, hvor de hele tiden har fire børn.

Der tilknyttes gæstepleje i hver afdeling, således at børnene passes i den samme enhed, når der er brug for gæstepasning. I praksis betyder det, at dagplejere tilknyttes den enkelte afdeling.

FOA tilkendegiver særskilt, at dagplejen ikke fortsat bør indgå i de enkelte dagtilbudsområder, men at dagplejen organiseres som én samlet dagpleje for Sønderborg Kommune med egen ledelse og egen forældrebestyrelse.

Forældrebetalingen for dagplejeplads og vuggestueplads er den samme.

Der pågår i oktober 2017 en dialog mellem politikere og forældrebestyrelser om gæstepleje i daginstitutioner.

Anbefaling 12: Datainformeret ledelse**Kompetencer**

Datainformeret ledelse

Mindre tid på dokumentation - derfor en målrettet anvendelse af data.

Forvaltningen indgår på vegne af byrådet og det politiske udvalg aftale med den enkelte enhed om anvendelse af data til kvalificering af praksis.

Resumé:

- Skoler og dagtilbud skal understøttes i at udvælge data, som er medvirkende til at udvikle praksis og øge børnenes og elevernes sociale, faglige og personlige læring.
- Alle ledere og medarbejdere skal gøre brug af data i deres praksis, så de understøttes i at læse, forstå og fortolke data.

Datatilgangen er ofte så stor, at oversigter og billeder af børnenes udvikling og læring kan blive uoverskuelige og derfor ikke understøtter fagfolkene i at kvalificere, hvordan vi kommer hen til det ønskede mål. Det handler derfor om at fremhæve hvilke data, der bedst muligt hjælper til at understøtte udviklingen af den praksis, som kommer børnene til gode. Der bruges mindre tid på dokumentation via udvælgelse og systematisk anvendelse af datamateriale.

Børn og Uddannelse ønsker at udvikle en evalueringskultur, der kontinuerligt har fokus på barnets nærmeste udviklingszone i dagtilbud og elevernes faglige, sociale og personlige læring på skoleområdet. Udvikling af en evalueringskultur via arbejde med feedback er et vigtigt led i udvikling af en lærende organisation, fordi data kan være med til justere praksis til gavn for børn og elevers udbytte. Det er en led-

sesopgave at forholde sig til kvaliteten og dermed også evalueringen, hvorfor det også er vigtigt, at tydeligheden i målsætningerne sker mellem de enkelte enheder og forvaltningen. Dette skal gøres gennem tæt kobling mellem kvalitetstilsyn og kvalitetsudvikling.

Datainformeret ledelse handler også om at skabe en sammenhæng i tiltag på dagtilbud og skoleområder med få, tydelige mål rammesat politisk og forvaltningsmæssigt og implementeret af den enkelte ledelse, hvor dagtilbud og skoler får en fokuseret retning, som kan løfte børnenes læring ud fra enkelte målsætninger. Datainformeret ledelse forudsætter altså en målrettet og systematisk brug af data mellem forvaltning, ledere og medarbejdere.

”En datainformeret kultur handler om at benytte forskellige kilder til information for at konstruere oversigter og billeder af, hvor vi er nu, hvor vi ønsker at være i fremtiden, og i hvilken retning vi skal gå for at komme derhen”.

Kilde: Nordahl 2016.

Hvad er data?

En udbredt tendens i dag er, at vi tæller det, der kan tælles. Det er imidlertid en vigtig pointe, at data er mere end det, der kan tælles. Vi har også brug for sikker viden om alt det, der ikke kan tælles for at blive kloge på børnenes/elevernes udbytte af den praksis, de er en del af. Data handler derfor både om kvantitative og kvalitative metoder. En kombination af tælleligt data som testresultater med eksempelvis observationer, interview med børn og elever mm. kan medvirke til, at de fagprofessionelle i højere grad kan se både bredden og dybden i børnenes og elevernes udvikling og læring (EVA 2014).

Anbefaling 12: Datainformeret ledelse

Kompetencer

Skoler og dagtilbud skal understøttes i at udvælge data, som netop er medvirkende til at udvikle praksis og øge børnenes og elevernes sociale, faglige og personlige læring.

Hvorfor gøre brug af data?

I et studie om brug af data i skolen påviser Sharratt og Fullan (2012), at ikke alene hører god data og god undervisning sammen, men at succes i skolen kun er mulig, hvis data og undervisning knyttes tæt sammen. Der er ingen grund til at tro, at dette ikke også gælder for sammenhængen mellem god pædagogisk praksis og brug af data i dagtilbud (Nordahl & Hansen 2016).

Hensigten med at bruge data er at forbedre den pædagogiske og læringsmæssige indsats og derved realisere potentialet for læring, udvikling og trivsel hos det enkelte barn/ den enkelte elev. Forudsætningen er dog, at data analyseres og omformes til pædagogisk praksis, som øger læringen, hvor data literacy er afgørende.

Data literacy:

Evnen til at stille og besvare spørgsmål om at indsamle, analysere og skabe mening af data er kendt som data literacy. Udbredt læsefærdigheder i data blandt administratorer, ledere, medarbejdere og børn og elever er en fremtrædende egenskab ved en datadrevet kultur.

Kilde: Hamilton et al. 2009.



En anden vigtig pointe er, at evaluering er mere end blot data. Data skal være med til at understøtte og kvalificere en forbedring, men det er i fortolkningen af data sammen med fagprofessionelle, at data bliver kvalificeret til brug i en udviklingsproces. Data går altså fra at være fakta, til at blive fortolket og til sidst en del af en udvikling.

Systematisk brug af data kan derfor være med til at løfte de faglige drøftelser i et team, fordi udgangspunktet tages i, hvordan status er i forhold til de ønskede mål, hvor fortolkningen bidrager til at forstå hele den kontekst, som læringen sker i (EVA 2014).

Alle ledere og medarbejdere, som skal gøre brug af data i deres praksis, skal derfor understøttes i at læse, forstå og fortolke data.

Hvordan kan data bruges systematisk?

Forskningsresultater viser, at hvis data skal bruges systematisk i den daglige praksis, er det en ledelsesmæssig opgave at bruge data som en ressource med hensyn til kvaliteten af de professionelle vurderinger (Robinson 2015).

Nordahl skriver blandt andet ud fra sin forskning:

Det handler derfor om at kvalificere den praksis, som er i forvejen og integrere evalueringskulturen i undervisningen og dagligdagen for skoler og dagtilbud gennem ledelsesmæssige beslutninger. Dette kunne være gennem dialogmøder/tilsynsmøder mellem forvaltning og skoler samt dagtilbud, lærings samtaler, klassekonferencer og andre møder, hvor der gives tid til faglig refleksion ud fra data, fortolkning og udvikling.

”Ledelse i både dagtilbud og skole er kulturskabere – bevidst eller ubevidst. Det er ledelsen, der skal udtrykke hensigten med og forventningerne til brugen af data og samtidigt arrangere, at det kan finde sted”.

Kilde: Nordahl & Hansen 2016.

Systematisk brug af data kræver derfor en kvalifikation i udvælgelse af data, faglige drøftelser og fortolkninger af data i en dialog mellem forvaltning, ledelse og medarbejdere samt en plan for forbedringer ud fra de handlemuligheder, som data viser.



Anbefaling 13: Virksomhedssamarbejde og øget vejledning i de unges uddannelsesvalg**Kompetencer**

Virksomhedssamarbejde og øget vejledning i de unges uddannelsesvalg

Resumé:

- Øget fællesskab mellem folkeskole, ungdomsuddannelse og virksomheder med forbedret vejledning i de unges uddannelsesvalg.
- Kvalitetssikring af introduktionskurserne og brobygningsforløbenes lærings-effekt – en koordinerende enhed.
- Der iværksættes indsatser, der understøtter, at flere unge vælger erhvervsuddannelsesvejen.
- Der etableres en virksomhedsenhed i Børn og Uddannelse sammentænkt med indsatserne i Vidensby Sønderborg og Ungecentret.
- Der etableres et efteruddannelsesforløb for lærerne for at opnå øget kendskab til erhvervsuddannelser.
- Der gennemføres et intensivt læringsforløb for de unge, der vil få udfordringer ved de faglige prøver i slutningen af 9. og 10. klasse.
- Der udvikles en model for, hvordan offentlige og private virksomheder kan lægge opgaver ud, som skolerne kan byde ind på.
- Sammenlægge det nuværende Uddannelsesråd og det nuværende Uddannelsesstrategisk Forum til et nyt samlet ”Uddannelsesstrategisk Råd”, hvor Dansk Industri og LO også indgår.
- Der sættes i regi af VidensByen yderligere fokus på ”Læringsrum, Innovation og Entreprenørskab” for skolerne.

Økonomi:

- Der vil være en merudgift på ca. kr. 2,5 mio.

Unge, som forlader folkeskolen, skal besidde stærke faglige, personlige og sociale kompetencer for at være godt rustet til den videre voksertilværelse, herunder at kunne gennemføre en ungdomsuddannelse og blive gode medarbejdere på offentlige arbejdspladser og i private virksomheder.

Omdrejningspunktet handler i høj grad om motivationsbegrebet, som er meget centralt.

Det betyder, at unge skal være læringsparate, herunder motiverede for ny læring. Rammerne skal understøtte, at den unge bliver den bedste version af sig selv. Det fordrer også ansvarlighed hos den unge, der har handlekompetence og lyst til at deltage i demokratiske og bæredygtige sammenhænge. Folkeskolen skal sikre, at unge forlader skolen med en god grundfaglighed, høj grad af mestring, så de er aktive i at forme eget liv, herunder kender egne styrker og begrænsninger og med et inkluderende og tolerant menneskesyn. De unge er alment dannede i forhold til aflæsning af almene sociale ko-

der, således at unges kompetencer samlet set er de samme, som uddannelsesinstitutioner og arbejdspladser efterspørger.

FAKTA

For nuværende er 30 % i 8. klasse vurderet foreløbigt ikke-uddannelsesparate. I 9. klasse er det ca. 80 %, der er uddannelsesparate. Målet er, at 90 % er uddannelsesparate inden 2020.

EVA kom i foråret 2016 med seks nedestående anbefalinger for arbejdet med de ikke-uddannelsesparate i 8. klasse:

1. Skab individuelle løsninger.
2. Styrk de faglige forudsætninger.
3. Styrk de personlige og sociale forudsætninger.
4. Skab sammenhæng og følg op.
5. Kvalificér uddannelsesvalget.
6. Uddannelsesparathed er en proces.

Anbefaling 13: Virksomhedssamarbejde og øget vejledning i de unges uddannelsesvalg

Kompetencer

Anbefalingen om øget virksomhedssamarbejde og øget vejledning i de unges uddannelsesvalg skal også adressere, at kun 19 % af de unge i 2016 valgte en erhvervsuddannelse i forlængelse af grundskolen i Sønderborg. På landsplan er målet, at 25 % i 2020 og 30 % i 2025 vælger denne uddannelsesvej. Med Sønderborg Kommunes erhvervsprofil skal vi iværksætte indsatser, der understøtter at flere unge vælger denne uddannelsesvej.

Denne målsætning opnås ikke af sig selv. Derfor etableres der en virksomhedsenhed i Børn og Uddannelse sammentænkt med indsatserne i Vidensby Sønderborg og Ungecentret. Der ansættes en projektleder og to medarbejdere.

Sønderborg Kommunes medlemskab af UNESCO Sustainable Learning Cities skal videreudvikles de kommende år. Det er oplagt at have et særligt fokus på livslang læring og bæredygtighed i en tæt dialog med uddannelsesinstitutioner og virksomheder i kommunen og sammentænkt med den foreslåede virksomhedsenhed.

Virksomhedsenheden skal bl.a. tage sig af følgende:

- Bindeleddet mellem virksomheder, uddannelsesinstitutioner og grundskoler.
- Projektledelse for kommunens deltagelse i UNESCO Sustainable Learning Cities.
- Udvikling af et fast koncept for Det timeløsefag Uddannelse og Job på mellemtrinnet.
- Udarbejdelse af læringsmål før, under og efter introduktionskurserne (8. klasse) og brobygningsforløbene (9. og 10. klasse) i tæt samarbejde med ungdomsuddannelserne, virksomheder og grundskolerne.
- Udarbejdelse af et undervisningsforløb, hvor der sættes læringsmål før, under og efter en erhvervspraktik. Erhvervspraktikken er ikke nødvendigvis en "ønske-praktik", men nærmere én, der er pre-defineret for en mindre gruppe elever.
- Videreudvikle virksomhedssamarbejdet, herunder JET-NET.

Der etableres et efteruddannelsesforløb for lærerne for at opnå øget kendskab til erhvervsuddannelser. Det skal ses i lyset af undersøgelsen fra EVA, der viser at kun 14 % af lærerne i Danmark mener at have kendskab til erhvervsuddannelserne. Forløbet kan indeholde to årlige kursusdage, hvor de lokale erhvervsuddannelsesinstitutioner besøges. Kursusdagene planlægges i tæt samarbejde med erhvervsuddannelserne.

Efteruddannelsesforløbet målrettes lærerne i udskoling og forankres i Ungecenteret og kan forestås af Ungdommens Uddannelsesvejledning med inddragelse af lærere og studerende fra Erhvervsuddannelserne. Det kan gøres ved aktionslæring, hvor lærere JobSwooper med undervisere på ungdomsuddannelserne. Dette giver mulighed for at opnå viden om uddannelserne, men også en viden om, hvad der foregår på et fagfagligt niveau. Herudover kan der være nuværende og tidligere studerende fra ungdomsuddannelserne, der "kommer tilbage" og bidrager.

Der gennemføres intensive læringsforløb for unge, der vil få udfordringer ved de faglige prøver i slutningen af 9. og 10. klasse. Dette starter op i 4. klasse. Dette skal medvirke til, at endnu flere gøres uddannelsesparate til en ungdomsuddannelse. Der kan hentes

inspiration i det WASP- (Work And School Project) skoletilbud, der er under Tønder Ungdomsskole. Går man i WASP, følger man undervisningen i ens egen folkeskoleklasse. Hvor mange uger, den unge skal være i WASP, aftales individuelt. Her arbejdes der med almindelige skolefag, men på en ualmindelig måde, og der arbejdes med personlig udvikling og coaching.

Samtidig tilbydes udvidet brobygning, praktikforløb og særlige kurser. Tilbuddet er for unge i 6.-9. klasse. Tilbuddet kan med fordel videreudvikles i Sønderborg og i et tæt samarbejde med især de praktisk orienterede uddannelsesinstitutioner, f.eks. Landbrugsskolen.

Der udvikles nye, inkluderende uddannelses tilbud. Særligt i rummet mellem Erhvervsgrunduddannelsen (EGU) og Særlig Tilrettelagt Uddannelse (STU). Her kan Ungecenteret blive krumtap med at udvikle tilbud og samarbejdsaftaler på tværs af forvaltninger, uddannelsesinstitutioner og virksomheder.

Der fokuseres yderligere på indsatser i folkeskolen, der understøtter, at der skal være et match til de efterfølgende ungdomsuddannelser og over til det lokale arbejdskraftsbe-

Anbefaling 13: Virksomhedssamarbejde og øget vejledning i de unges uddannelsesvalg

Kompetencer

hov. Her skal der også være et større fokus på små og mellemstore virksomheder samt offentlige virksomheder.

Der skal på tværs udarbejdes forslag til, hvordan skoleelever får større kendskab til uddannelser og arbejdsmarkedet. Dette iværksættes fra mellemtrinnet i folkeskolen. Herudover skal forslagene pege på, hvordan der skabes en større sammenhæng til praksis og praksislæring i især udskolingen, således at de unge arbejder med konkrete praktiske problemstillinger og indgår i projektgrupper med en mentor eller lignende fra offentlige og private virksomheder og uddannelsesinstitutioner.

Der skal udvikles en model for, hvordan offentlige og private virksomheder kan lægge opgaver ud, som skolerne kan byde

ind på. Dette skal gøres simpelt for virksomhederne. Det er i virksomhedernes og ungdoms- og de videregående uddannelsers egeninteresse at medvirke i dette, da det skal understøtte, at der er søgning til uddannelser lokalt, samt at de unge kommer ud med gode kompetencer til virksomhederne. Dette skal udvikles i en løbende dialog parterne imellem.

Herudover foreslås det, at dialogen med uddannelsesinstitutioner, arbejdsgivere, arbejdstagere og kommunen sammen tænkes i ét samlet råd i den nye valgperiode. Det foreslås derfor at sammenlægge det nuværende Uddannelsesråd og det nuværende Uddannelsesstrategisk Forum til et nyt samlet ”Uddannelsesstrategisk Råd”, hvor Dansk Industri og LO også indgår.

Endelig sættes der i regi af VidensByen sættes yderligere fokus på ”Læringsrum, Innovation og Entreprenørskab” for skolerne. Det sker gennem udvikling af læringsmiljøer sammen med eksterne parter, f.eks. gennem et yderligere samarbejde med Universe. Det videreudvikles til et niveau, der matcher det samarbejde, der i dag er med Naturskolerne. Uderum, naturen, vidensparker, virksomheder m.v. er fremragende arenaer til at skabe øget læring for kommunens børn og unge.

Anbefaling 13: Virksomhedssamarbejde og øget vejledning i de unges uddannelsesvalg**Kompetencer**

Der etableres partnerskaber mellem folkeskolen og ungdomsuddannelserne i et formaliseret samarbejde også mellem ungdomsuddannelser om entreprenørskab og innovation. Det kunne f.eks. være om ”Matematik og robotter i Sønderborg”.

Børn og Uddannelse har i 2017 etableret et ”showroom”, som på forskellig vis skaber øget synlighed over, hvad der arbejdes med af spændende og nyskabende løsninger i kommunens folkeskoler. Stedet kan også

anvendes af kommunens ungdomsuddannelser, Erhvervs Akademiet og Syddansk Universitet til synliggørelse af spændende produkter og løsninger fra disse steder.

Målsætningerne om at skabe en markant stærkere udskoling over til ungdomsuddannelserne og virksomhederne fordrer, at der også tænkes i volumen i udskoling, jf. anbefalingen herom. Jo flere overbygnings-elever, des bedre muligheder for at skabe et differentieret og afvekslende tilbud.

Økonomi:

Virksomhedsenhed i Børn og Uddannelse: Den årlige nettoudgift vil være ca. kr. 1,9 mio.

Efteruddannelsesforløb: Den årlige udgift vil være ca. kr. 0,6 mio. kr.

En stor del af ovennævnte skal udvikles ved omlægninger indenfor de eksisterende økonomiske rammer de kommende 1-3 år, men det vil ikke være muligt at gennemføre alt herigennem. Der vil være en merudgift på ca. 2,5 mio. kr.

Denne indgår i beløbene i økonomiberegningen i afslutningen under posterne ”styrket vejledning af uddannelsesparate udskiftes med intensive læringsforløb (delvist) og under egenfinansiering fra tildelingsmodeller (delvist).



Uddannet personale i dagtilbud og skole

Fagligt fundament og indblik i børns udvikling er af betydning for børns læring.

Resumé:

- At dagplejere ansættes med minimum pædagogisk assistent uddannelse (PA) - Nuværende dagplejere skal inden udgangen af 2022 gennemføre en PA.
- At pædagogmedhjælpere skal påbegynde PA minimum fire år efter jobstart, så personalesammensætningen er: 80% pædagoger, 10% PA og 10% pædagogmedhjælpere.
- Der skal være linjefagsuddannede lærere fra 2021.
- Ledelserne skal have eller gennemføre en diplom i ledelse.

Økonomi:

- Dagplejere uddannes til pædagogiske assistenter – årlig kommunal udgift i seks år kr. 1.502.000
- Pædagogmedhjælpere til pædagogiske assistenter – årlig kommunal udgift i seks år kr. 891.000

Forskningen, bl.a. EPPSE-projektet, ledet af Brenda Taggart konkluderer: At har betydning, at personalet i daginstitutionerne har uddannelse. Når personalet er uddannet udfordrer de børnene mere både hvad angår færdigheder og udfordrende leg.



De uddannede i daginstitutionerne er mere effektive i interaktion med børnene og har mere vedvarende fælles opmærksomhed med børnene. Forskningen viser også, at personale med lidt uddannelse forbedrede interaktionen med børnene ved at være sammen med veluddannet personale”

(Oplæg Brenda Taggart London 2016).

Et andet udsagn fra forskningen er ”Børnenes udbytte er sammenhængende med personalets uddannelse”. (Ringsmose 2009).

Med skolereformen er der sat ekstra fokus på, at lærerne skal være specifikt uddannet i det fag, de underviser i (undervisningskompetence i faget). Dette er gældende med udgangen af 2020. Dette kræver investering i efteruddannelse af lærerne. I forvaltningen er der udarbejdet en plan for efteruddannelse.

Dagplejere kan være, men er som udgangspunkt ikke uddannet pædagoger. Forskning relateret til Brenda Taggart m.fl. skriver dog, at det er af stor betydning, at de voksne, der tager sig af børnene, har et fagligt fundament med indsigt i børns udvikling og læring. En dagplejer med fire børn i et hjemligt miljø og en uddannelse, antages at give børn i Sønderborg Kommune en god ballast i starten på livet.

Dagplejerne uddannes derfor til pædagogiske assistenter. Dette gennemføres over 42 uger, hvis dagplejeren har to

års erfaring. Derudover uddannes pædagogmedhjælpere i dagtilbud/SFO til pædagogiske assistenter og pædagogmedhjælpere uden uddannelse ansættes maksimum i to år. Uddannelsen er berettiget til 110 % dagpengerefusion.

Det betyder, at Sønderborg Kommune fremadrettet vil have:

- Dagplejere med minimum Pædagogisk assistent uddannelse (PA) - nuværende dagplejere skal inden udgangen af 2022 gennemføre en PA.
- Pædagogmedhjælpere med minimum PA fire år efter jobstart, så personalesammensætningen er: 80 % pædagoger, 10 % PA og 10 % pædagogmedhjælpere.
- Ledelserne med diplom i ledelse.
- Linjefagsuddannede lærere fra 2020.

Personale ansat på særlige vilkår (aktivering, ikke uddannede fleksjobbere) skal som udgangspunkt ikke være en del af normeringen. Der kan evt. ansættes praktiske medarbejdere.

Anbefaling 15: Specialviden er vigtigere end specialinstitution**Kompetencer**

Specialviden er vigtigere end specialinstitution

Der udarbejdes et konkret udspil i 2017/2018 på, hvordan denne anbefaling implementeres fra 2019.

Resumé:

- Flere børn/elever skal være en del af almenområdet med ressourcer.
- Der skal være øget fokus på alle elevers faglige udvikling og trivsel, som sker i et inkluderende læringsfællesskab i almenområdet.
- Der sker en reduktion i antal af segregerede børn i dagtilbud og skole.
- Flere børn/elever skal være en del af almenområdet/undervisning.
- Det skal være tydeligere, hvordan almenmiljøet skal understøtte elevernes forskellige behov.
- Ledelsen skal sørge for at skaffe vidensressourcer og koordinere samarbejdet omkring inkluderende børnemiljøer.
- PPR skal ud i frontlinjen og støtte pædagoger og lærere i deres daglige praksis.
- Alle børn har brug for at være sammen med nogle som sig selv, men alle børn har også brug for at møde nogle, som er forskellige fra sig selv. Det handler om at finde balancen.

Inkluderende læringsfællesskaber - læringsmiljøer for alle børn

Forskningen peger på, at jo længere tid et barn kan fastholdes i normalområdet, des større chancer har det for at få en afgangseksamene, uddannelse, job og et funktionelt voksenliv. Dette gælder også for normaltbevandede børn med diagnoser som autisme og ADHD (Nielsen 2015; Damm 2012; Hertz 2013).

En ny rapport fra undervisningsministeriet anbefaler, at den nationale målsætning om, at 96 % af alle børn skal være en del af den almindelige undervisning, skal erstattes af et øget fokus på alle elevers faglige udvikling og trivsel (UVM 2016).

Inklusion er for alle børn

Inklusion handler om at tage højde for børns forskellige behov og ressourcer i det pædagogiske arbejde. Det at tage udgangspunkt i den aktuelle børnegruppe og benytte metoder og tilgange, som tilgodeser børnenes forudsætninger, er et grundlæggende pædagogisk princip i arbejdet med alle børn. Samtidig med at det pædagogiske arbejde tilpasses det enkelte barn, er det vigtigt med et fælles pædagogisk fundament, som retter sig mod hele børnegruppen. Inklusion handler om at finde den rigtige balance mellem det specifikke og det almene.

Kilde: Rådet for Børns Læring 2014.



Sønderborg Kommune har mange vidensressourcer på det specialiserede område, som skal sættes i spil. Den pædagogiske ledelse skal sørge for at skaffe vidensressourcer og koordinere samarbejdet omkring inkluderende børnemiljøer, og det kræver tværfaglighed med PPR (psykologer, sags-

behandlere mm.), der skal ud i frontlinjen og støtte det pædagogiske personale i deres daglige praksis. Ressourcer, der er i forvaltningen og i specialtilbuddene, skal ud i praksis, så specialviden bliver vigtigere end specialinstitutioner.

Anbefaling 15: Specialviden er vigtigere end specialinstitution

Kompetencer

Salamanca-erklæringen - 20 år med inklusion

Inklusion er det bærende princip i Salamanca-erklæringen, som Danmark og 91 andre FN-lande tiltrådte i 1994. Erklæringen forpligter landene til at efterleve principperne i den, og den beskrives som en milepæl i det internationale arbejde med inklusion både i skoler og i dagtilbud. Salamanca-erklæringen opfordrer indtrængende alle lande til at give den højeste politiske og økonomiske prioritet til bestræbelserne på at forbedre deres uddannelsessystemer, så de bliver for alle børn uanset individuelle forskelle eller vanskeligheder.

"Inklusion går ud over trivslen i klassen", "inklusion betyder mere uro" og "inklusion går ud over det faglige niveau", lyder nogle anklager. At alle problemerne skyldes inklusionsindsatsen, er der ifølge Agi Csonka imidlertid ingen evidens for - tværtimod. Undersøgelser viser, at elever i klasser med tilbageførte elever generelt trives rigtig godt, og den faglige aktivitet i disse klasser er lige så stor som i klasser uden tilbageførte elever.

Kilde: Rådet for Børns Læring 2014.



Fra forskningen ved vi, at anbragte børn klarer sig dårligere end ikke anbragte børn i skolegang, uddannelse, job og socialt. Derfor er det vigtigt at have ambitioner for de sårbare børn i en helhedsorienteret tværsektoriel indsats.

Ambitionerne for udsatte børn og unges læring og trivsel skal derfor sættes højt på dagsordenen. Det skal ske ved en målrettet indsats uanset om indsatsen er i dagtilbud, folkeskolen eller børnenes nærmiljø og familie. Det sociale område skal være en aktiv part i udsatte børn og unges mestring, læring og udvikling.

Jo tidlige indsats i forhold til udsatte og sårbare børn, des større effekt og jo

tidligere indsats, des mindre indgribende indsats skal der til for at kompensere for barnets udækkede behov. Barnet har større mulighed for at spejle sig i almindelige børn. Samfundsøkonomisk er det et meget stor rationale i tidlig indsats (Socialforskningsinstituttet, Danmarks Institut for pædagogik og uddannelse, KL, Socialstyrelsen og Ministeriet for undervisning og ligestilling).

Projekt Tidlig opsporing på dagtilbudsområdet (TOPI) er et eksempel på en indsats, der har vist sig af have dokumenteret effekt og anvendes i en række kommuner, bl.a. Sønderborg Kommune. Der er flere kommuner, der indfører TOPI på skoleområdet.

Alle børn har brug for at være sammen med nogle som sig selv, men alle børn har også brug for at møde nogle, som er forskellige fra dem. Det handler om at finde balancen mellem at kunne styrke sin identitet ved at opleve, at jeg ikke er alene i denne verden med mit handicap eller det, jeg kæmper med – der er også andre. Vi skal hele tiden have øje for at skabe så mange muligheder for deltagelse som muligt.

Det pædagogiske personale skal have adgang til hurtig og kvalificeret støtte, rådgivning og vejledning i deres opgave med at skabe deltagelsesmuligheder for alle elever. Større bevidsthed om elevernes faglige udvikling og trivsel skal understøtte, at alle elever med særlige behov får den støtte, som de har brug

for, hvorved specialviden bliver vigtigere end specialinstitutioner.

Der vil altid være børn, der har bedst af at være i specialtilbud, og det skal de fortsat have mulighed for. Men vi ved fra forskningen, at børn generelt lærer mere, når de indgår i læringsfællesskaber med andre børn, der er anderledes end dem selv. Derfor er ambitionen om øget inklusion fornuftig. I den offentlige debat får den øgede inklusion ofte skylden for mange af de helt reelle problemer, der er i en folkeskole under forandring.

Økonomi

Økonomi dagtilbud

- Anlæg - indgår i budgetlægning fra 2018 og overslagsår.

- = merindtægt / mindreudgift
+ = mindreindtægt/merudgift

	Brutto	Forældrebetaling	Netto	Efter 6 år
Reduktion i dagplejen ved 100 % belægning og gæstefunktion i børnehaven (medfører reduceret forældrebetaling)	-9.367.000	2.342.000	-7.025.000	-7.025.000
Buffer og gæstefunktion i børnehaverne	7.170.000	-1.793.000	5.378.000	5.378.000
Opkvalificering af personale i dagpleje Årlig udgift i 6 år	2.001.000	-500.000	1.502.000	0
Opkvalificering af personale i børnehave Årlig udgift i 6 år	1.188.000	-297.000	891.000	0
Ændring i personalefordeling 80 % pædagoger 10 % pædagogiske assistenter 10 % pædagogmedhjælpere (medfører øget forældrebetaling)	4.050.000	-1.013.000	3.038.000	3.038.000
Samme betaling i dagpleje og vuggestuer	1.046.000	-262.000	785.000	785.000
I alt	6.088.000	1.522.000	4.566.000	2.174.000

Økonomi skole

- Anlæg - indgår i budgetlægning fra 2018 og overslagsår.

- = merindtægt /mindreudgift
+ = mindreindtægt/merudgift

	Bruttobeløb	Forældrebetaling	Nettoprovenu
Ingen førskolebørn i børnehave 1. marts - 30. april (Reduktion i normering)	-10.887.000	2.971.000	-7.916.000
Førskole fra 1. marts - 30. april børnehave-tildeling	8.383.000	-1.913.000	6.470.000
Førskole fra 1. maj med pædagogtildeling 100 % (ændring fra 70 % til 100 % pædagogtid)	216.000		216.000
Førskolebørn i friskoler (som kommunale SFO) 1. marts – 31. juli	1.872.000		1.872.000
0. kl. Børnehaveklasseleder + 20 % lærer + 80 % pædagog (24 elever)	2.667.000		2.667.000
1.-3. kl - 1 lærer + 1 pædagog pr. klasse (24 elever): *(investering nuværende inklusionsmidler vedr. 1.-3. årgang. kr. 8.294.000)	5.196.000		5.196.000
Egenfinansiering (hentes i modellen/tildelingen)	-3.500.000		-3.500.000
"Intensive læringskurser" for 6., 7., 8. og 9. årgang (20-25 elever pr. årgang)	800.000		800.000
Styrket vejledning uddannelsesparate	1.200.000		1.200.000
I alt	5.947.000	1.058.000	7.005.000

Økonomi dagtilbud og skole

Dagtilbud	
Brutto Investering	15.455.000
Egenfinansiering	-9.367.000
Forældrebetaling	-1.522.000
Nettoinvestering	4.566.000
Skoler	
Brutto Investering	20.334.000
Egen finansiering	-14.387.000
Forældrebetaling	1.058.000
Nettoinvestering	7.005.000
Total	11.571.000

Implementering af anbefalinger

Anbefalingerne bearbejdes i samarbejde med dagtilbud, skole, det specialiserede område og andre interessenter.

Anbefalingerne udmøntes i handleplaner i samarbejde med de primære interessenter.

Anbefalinger	Tidsplan	Effektmål
1. Øget 'drengepædagogik'	2018	<ul style="list-style-type: none"> Andelen af børn i grøn position skal stige år for år (jf. tidlig opsporingsmodellen).
2. Pædagogen tilbage til børnene	2018	<ul style="list-style-type: none"> Andelen af børn i grøn position skal stige år for år (jf. tidlig opsporingsmodellen). Andelen af børn i generel sprogindsats øges.
3. Fokus på mellemtrinnet	2017	<ul style="list-style-type: none"> Andelen af elever med dårlige resultater i de nationale test for læsning og matematik skal reduceres år for år.
4. Volumen i udskolingen	2018	<ul style="list-style-type: none"> Elevernes trivsel skal øges. 90 % er uddannelsesparate inden 2020.
5. Madordninger afprøves (for udsatte børn)	2018	<ul style="list-style-type: none"> Andelen af elever med dårlige resultater i de nationale test for læsning og matematik skal reduceres år for år. Elevernes trivsel skal øges. Resultaterne fra Skolesundhed.dk skal forbedres år for år. Andelen af børn i rød position skal reduceres år for år (jf. tidlig opsporingsmodellen).
En lærer og en pædagog i alle undervisningstimer i 1.- 3. klasse	2018	<ul style="list-style-type: none"> Elevernes trivsel skal øges. Andelen af børn i grøn position skal stige år for år (jf. tidlig opsporingsmodellen). Mindst 80 % af eleverne skal være gode til at læse og regne i de nationale test.
Forældreinvolvering	2018	<ul style="list-style-type: none"> Andelen af børn i grøn position skal stige år for år (jf. tidlig opsporingsmodellen). Elevernes trivsel skal øges. Survey - forældretilfredshed. År for år fastholde og øge %-andelen af elever i forhold til friskolen.
Pladsanvisning - digital booking	2018	<ul style="list-style-type: none"> Survey - borgertilfredshed.
Distriktsinddeling med forpligtigende samarbejdsaftale	2018	<ul style="list-style-type: none"> Andelen af børn i rød og gul position skal reduceres år for år. Elevernes trivsel skal øges. Via mere og bedre undervisning skal eleverne på sigt kunne det samme i 8. klasse, som de i dag kan i 9. klasse.
Overgang til SFO 1. marts.	1. marts 2019	<ul style="list-style-type: none"> Andelen af børn i grøn position skal stige år for år (jf. tidlig opsporingsmodellen).
100 % dækningsgrad i dagpleje, gæstepleje i daginstitution	2018	<ul style="list-style-type: none"> Survey - forældretilfredshed.

Anbefalinger	Tidsplan	Effektmål
Datainformeret ledelse Indarbejdes i samarbejdsaftalerne i de seks områder (Distriktsinddelingen)	2018	<ul style="list-style-type: none"> • Andelen af børn i rød og gul position skal reduceres år for år. • Elevernes trivsel skal øges. • Via mere og bedre undervisning skal eleverne på sigt kunne det samme i 8. klasse, som de i dag kan i 9. klasse.
Virksomhedssamarbejde og øget vejledning i de unges uddannelsesvalg	2018	<ul style="list-style-type: none"> • 90 % er uddannelsesparate inden 2020. • 25 % i 2020 og 30 % i 2025 vælger en erhvervsuddannelse.
Uddannet personale i dagtilbud og skole	2018-2023	<ul style="list-style-type: none"> • Andelen af børn i grøn position skal stige år for år (jf. tidlig opsporingsmodellen). • Via mere og bedre undervisning skal eleverne på sigt kunne det samme i 8. klasse, som de i dag kan i 9. klasse.
Specialviden er vigtigere end specialinstitution	2018	<ul style="list-style-type: none"> • Andelen af børn i grøn position skal stige år for år. (jf. tidlig opsporingsmodellen). • Via mere og bedre undervisning skal eleverne på sigt kunne det samme i 8. klasse, som de i dag kan i 9. klasse. • Elevernes trivsel skal øges. • Antallet af børn, der segregeres, falder med 2 % årligt.

Bilagsoversigt

- Kommissorium – Kvalitet dagtilbud og folkeskoler
- Masterplan for dagtilbudsområdet august 2011
- Fremtidens skole
- Funktionsbeskrivelse undervisningsvejledere
- Master for en styrket pædagogisk læreplan 2016
- Læring i virkeligheden – udeskolerapport
- Kortlægning af folkeskolernes implementeringsproces med skolereformen – del 1
- Kortlægning af folkeskolernes implementeringsproces med skolereformen – del 2
- BIKVA-rapport 2009
- BDO – rapporten 2014
- Studierapport – Oslo skoleledere
- Studierapport – London udvalg
- Studierapport – London dagtilbud
- Studierapport – Finland UNESCO
- Studierapport – Amsterdam Uddannelsesrådet
- Arbejdsrapport – Dagtilbud 0 år til 2 år og 9 måneder (version 1)
- Arbejdsrapport – Dagtilbud 0 pr til 2 år og 9 måneder (version 2)
- Arbejdsrapport – Dagtilbud 2 år og 9 måneder til skolestart (version 1)
- Arbejdsrapport – Dagtilbud 2 år og 9 måneder til skolestart (version 2)
- Arbejdsrapport – Indskoling 0. -3. klasse (version 1)
- Arbejdsrapport – Indskoling 0. -3. klasse (version 2)
- Arbejdsrapport – Melletrin 4. – 6. klasse (version 1)
- Arbejdsrapport – Melletrin 4. – 6. klasse (version 2)
- Arbejdsrapport – Udskoling 7. -9. klasse (version 1)
- Arbejdsrapport – Udskoling 7. -9. klase (version 2)
- Arbejdsrapport – Overgangen til ungdomsuddannelse og voksenliv (version 1)
- Arbejdsrapport – Overgangen til ungdomsuddannelse og voksenliv (version 2)
- Fagdage/fagblokke
- Kend din kommune 2017

Litteraturliste

Andersen, Else Marie (2016): *5 veje til et styrket forældresamarbejde*. EVA. December 2016.

Andreassen, Rune, Helle Bjerregaard, Ivar Bråten, John Hattie, Mads Hermansen, Therese Nerheim Hopfenbeck, Preben Olund Kirkegaard, Claus Madsen, Helen Timperley, Claire Ellen Weinstein & Trude Slemmen Wille (2014): *Feedback og vurdering for læring*. Dafolo: 1. udgave, 2. oplag.

Antonovsky, Aaron (1996): *The salutogenic model as a theory to guide health promotion*. Health Promotion International.

Barfod, Karen (2013): "Udeundervisningen i skolen" i *Liv i skolen*. Nr. 4 november 2013. 15. årgang.

Beckett, Trine (2011): *Man forskelsbehandler da drenge og piger*. Bakspejlet, Tema: Køn. EVA.

Bentsen, Peter & Niels Ejbye-Ernst (2015): *Forskning i udeskole*. Udarbejdet i forbindelse med projekt Udvikling af udeskole.

Broström, Stig (2008): "Børnehavens didaktik, - tilpasning eller frigørelse" I: Pettersson, R. (red.): *Barnehagen som læringsarena*. Skrifter fra Nordiske impulser. Oslo: SEBU Forlag, Pedagogisk Forum og Barnehageforum.no. (s. 69-98).

Cecchin, Daniela (2012): *En pædagogik til både drenge og piger i barneperspektiv*.

Christensen, Gerd & Michael Søgaard Larsen (2011): *Viden om input, proces og udbytte i grundskolen*. Dansk Clearinghouse for Uddannelsesforskning. DPU Århus Universitet.

Christoffersen M. N., Højen-Sørensen, A & Laugesen L.L. (2014): *Daginstitutionernes betydning for børns udvikling: En forskningsoversigt*. København: SFI – Det Nationale Forskningscenter for Velfærd.

Cunha, Flavio, James J. Heckman, Lance Lochner & Dimitriy V. Masterov (2005): *Interpreting the evidence of life cycle skill formation*. Handbook of the Economics of Education, Volume 1.

Damm, Dorte (2012): *ADHD I almensystemet – Inklusion og positive relationer på børne- og ungeområdet 2012*. Præsentation fra slideplayer.

Egelund, Niels (2016): *Sådan bliver vores børn dygtigere*. Center for Strategisk Uddannelsesforskning 2010-2016. Aarhus Universitetsforlag.

Eidevald, Christian (2009): *Det finns inga tjejbestammare. Att förstå kön som position i förskolens vardagsrutiner och lek*.

EVA (2014_a): *Et bevidst blik på alle elevers læring – Systematisk brug af data til udvikling af undervisningen*. Rosendahls.

EVA (2014_b): *Motiverende undersøgelse. Tæt på god undervisningspraksis på mellemtrinnet*. Rosendahl-Schultz Grafisk a/s

EVA (2016_a): *Kendetegn ved et velfungerende samarbejde mellem lærere og pædagoger*.

EVA (2016_b): *Samarbejde mellem forældre og daginstitutioner*.

EVA (2016_c): *Uddannelsesparat? De første erfaringer fra arbejdet med ikke-uddannelsesparate i folkeskolen*.

Hamilton, L., Halverson, R., Jackson, S. S., Mandinach, E., Supovitz, J. A., & Wayman, J. C. (2009): *Using student achievement data to support instructional decision-making*. US. Department of Education.

Hansen, O. H. (2012): *Professionens selvforståelse: Fra fri leg til organiseret læring*. PAIDEIA no. 3. LSP, Høgskolen i Hedmark, Högskolan i Borås og Dafolo Forlag, s. 54-65.

Hansen, O. H. (2013): *Dagplejen i Danmark – En observationsundersøgelse*. Århus Universitet og FOA – Fag og Arbejde.

Hargreaves, Andy & Michael Fullan (2016): *Professionel kapital – En forandring af undervisningen på alle skoler*. Dafolo: 1. udgave, 1. oplag.

Hattie, John (2009): *Visible learning. A Synthesis of over 800 Meta-Analyses Relating to Achievement*. Routledge: London and New York.

Hertz, Søren (2013): Forord i Damon, G & L. Røgilds (2013): *Dynamisk Assessment som psykologisk-pædagogisk redskab. En introduktion til Reuven Feuersteins teori og metode*. Dansk Psykologisk Forlag.

Jørgensen, Cecilie Bindslev & Line Fridberg (2009): *Blik for køn i pædagogisk praksis*. EVA

Kampmann, Jan (2003): ”Køn er bare noget vi leger! Om ’de stakkels drenge’ og nye forståelser af køn i børneforskningen” i S. Baagøe Nielsen og K. Hjort (red.): *Mænd og omsorg*. Hans Reitzels Forlag.

Kemp, Peter (2015): *Løgner om dannelse*. Tiderne skifter.

KL (2016): *Inspiration til at udvikle kvaliteten i dagtilbud: Fra politisk vision til pædagogisk praksis*. Kommuneforlaget A/S.

Knudsen, Ann-Elisabeth (2005): *Pæne piger og dumme drenge*. Schönberg Forlag.

Knudsen, Ann-Elisabeth (2007): *Seje drenge og superseje piger*. Schönberg Forlag.

Kudahl, Søren (2010): *Drenge tabes allerede i børnehaven*. KL.

Københavns Universitet (2009): *Kostens betydning for læring og adfærd hos børn – En gennemgang af den videnskabelige litteratur*. Institut for Human Ernæring.

Lange, Elisabeth Lockert (2015): *Drengpiger og tøsedrenge*. LFS Nyt. Februar 2015.
Ministeriet for Børn, Undervisning og Ligestilling (2016): *Master for en styrket pædagogisk læreplan 2016*.

Moos, Marie (2016): Forsker: *Gode overgange handler om kontinuitet i læring*. EVA. December 2016.

Nielsen, Alva Albæk & Mogens Nyegaard Christoffersen (2009): ”Børnehavens betydning for børns udvikling”. København: SFI.

Nielsen, Margit (2015): *Det ved vi om – Observation og pædagogisk analyse*. Dafolo. 1. udgave, 3. oplag.

Nordahl, Thomas (2012): *Kvalitet i dagtilbuddet – set i børnehøjde: en kortlægning af pilotprojektet: LP-modellen i de kommunale dagtilbud*. LPS. Dafolo.

Nordahl, Thomas (2016): *Datainformeret forbedringsarbejde i skolen*. Dafolo Forlag: 1. udgave, 2. oplag.

Nordahl, Thomas & Line Skov Hansen (2016): *Datainformeret forbedringsarbejde i dagtilbud*. Dafolo Forlag: 1. udgave, 1. oplag.

Nordahl, Bertill & Gideon Zlotnik (2004): *De stakkels piger – om livet i overhalingsbanen*. Forlaget Niensens.

Nordahl, Thomas, Anne Kostøl, Anne-Karin Sunnevåg, Hege Knudsmoen, Tronds Johnsen & Lars Qvortrup (2012): *Kvalitet i dagtilbuddet – set med børneøjne. En kortlægning af pilotprojektet: LP-modellen i de kommunale dagtilbud*. UCN/Aalborg Universitet.

Nottingham, James & Jill Nottingham (2016): *Styrk læringen gennem feedback – Sådan opnår du den rette feedback hver gang*. Dafolo: 1. udgave, 1. oplag.

OECD (2006): *Starting Strong II: Early childhood education and care*. Paris: OECD Publications.

Olesen, Jesper, Aggerholm, Kenneth & Kofoed, Jette (2008): *Flere end to slags børn: En rapport om køn og ligestilling i børnehaven*. Learning Lab Danmark. DPU. Aarhus Universitet.

Olesen, Kristian Gylling (2015): ”Når flere leder end blot skoleledelsen” i Bjerg, Helle & Nana Vaaben (red.) (2015): *At lede efter læring*. 1. udgave, 1. oplag.

Pless, Mette (2009): *Udsatte unge på vej i uddannelsessystemet*. Ph.d. afhandling ved DPU.

Poulsen, Bo Klindt, Rie Thomsen, Rita Buhl & Ida Andrén Hagmayer (2016): *Udsyn i udkolingen*. Dafolo. 1. udgave, 1. oplag.

UMV (2014): *Forskningskortlægning – varieret læring, bevægelse, udeskole og lektiehjælp*. Århus Universitet og Rambøll.

Riis, Andreas Brøns (2016): *Læringsfestival: Der er håb for dataunderstøttet undervisning, hvis databegrebet er bredt*. Folkeskolen. December 2016.

Ringsmose, Charlotte (2009): *Kvalitet i daginstitutioner*. DPU/AU.

Robinson, Vivian (2015): *Eleventret skoleledelse*. Frederikshavn: Dafolo.

Rådet for Børns Læring (2014): *Inkluderende læringsfællesskaber for alle børn*.

Sejbæk, Tine (2016): *Se barnet før kønnet*. Leder LFS Nyt. April 2016.

Skibsted, E., H.B Svendsen, K. Østergaard & S. Langager (red.) (2015): *Undervisningsdifferentiering – Et princip møder praksis*. København: Akademisk Forlag.
Staubæs, Dorthe (2004): *Køn etnicitet og skoleliv*. Forlaget Samfundslitteratur.

Sylva, K., Melhuish, E., Sammons, P, Siraj-Blatchford, I & Taggart, B. (2010): *Early Childhood Matters: Evidence from the Effective Pre-School and Primary Education Project*. London: Taylor and Francis.

Zlotnik, Gideon (2004): *De stakkels drenge – kønsforskelle i barndommens betydning og konsekvens*. Ny revideret og opdateret udgave. Forlaget Nielsens.

Zlotnik, Gideon (2007): *De biologiske kønsforskelle i barndommen og deres pædagogiske betydning*. Tidsskriftet Kognition og Pædagogik. Nr. 64, tema: Køn og Læring. Dansk Psykologisk Forlag.

Winter, Søren & Vibeke Lehman Nielsen (2013): *Lærere, undervisning og elevpræstationer i folkeskolen*. SFI.

Bidragydere i kvalitetsarbejdet

Politisk styregruppe

- Formand, Erik Lorenzen, Udvalgsformand for børne og uddannelsesudvalget (Fælleslisten)
- Tage Petersen, Næstformand for børne- og uddannelsesudvalget (Venstre)
- Daniel Staugaard, Medlem af børne- og uddannelsesudvalget (Venstre) (fra 1.11. 2016)
- Jens Peter Thomsen, Medlem af børne- og uddannelsesudvalget (Venstre)
- Sven Jensen, Medlem af børne- og uddannelsesudvalget (Venstre) (1.1.2016 - 31.10.2016)
-
- Helge Larsen, Medlem af børne- og uddannelsesudvalget (Socialdemokratiet)
- Jesper Kock, Medlem af børne- og uddannelsesudvalget (Socialdemokratiet)
- Anders Brandt, Medlem af børne- og uddannelsesudvalget (Enhedslisten)

Projektleder

- Carsten Lund, Direktør i Børn og Uddannelse

Administrativ styregruppe

- Carsten Lund, Direktør i Børn og Uddannelse
- Erling Andresen, Skole- og dagtilbudschef i Børn og Uddannelse
- Rikke Blindbæk, Stabschef i Børn og Uddannelse
- Connie Buch, Udviklingschef i Børn og Uddannelse
- Marianne Helms, Børn og Familiechef i Børn og Uddannelse
- Frands Christensen, Skoleleder på Humlehøj skolen
- Bjarne Tønnies, Skoleleder på Dybbøl skolen
- Florian Born, Dagtilbudsleder for det tyske område
- Søren Reinholt Dreier, Dagtilbudsleder for Als Nord
- Peter Lyck-Damgaard, Fællestillidsrepræsentant for DLF
- Conni Nissen, Fællestillidsrepræsentant for BUPL
- Jurate Elnes, Fællestillidsrepræsentant for FOA

Sekretariat

- Rikke Blindbæk, Stabschef i Børn og Uddannelse
- Connie Buch, Udviklingschef i Børn og Uddannelse
- Maj Britt Andreasen, Leder af Vidensby Sønderborg
- Nadia Ellegaard Deisting, Analysekonsulent i Børn og Uddannelse
- Louise Siedentopp Christensen, Analysekonsulent i Børn og Uddannelse
- Kasper Holm Hansen, Analysekonsulent i Børn og Uddannelse

Arbejdsgruppe: Forskning på dagtilbudsområdet

- Connie Buch, Udviklingschef i Børn og Uddannelse (tovholder)
- Inge Muusmann, Dagtilbudsleder for Sønderkov – Ulkebøl
- Helle Christiansen, Dagtilbudsleder for Gråsten – Broager
- Mike Foss, Skoleleder for Lysabild børneunivers
- Ditte Randal-Lund, Leder af tidlig indsats – Børn i Børn og Familie
- Marianne Kramer, Tillidsrepræsentant for BUPL (Børnehuset Himmelblå)
- Inge Bock, Daglig pædagogisk leder for dagplejen (Gråsten – Broager) (FOA)
- Conni Nissen, Fællestillidsrepræsentant for BUPL
- Per Quorp Kristensen, Tillidsrepræsentant for DLF (Broager skole)

Arbejdsgruppe: Forskning på skoleområdet

- Maj Britt Andreasen, Leder af Vidensby Sønderborg (tovholder)
- Claus Brink Christensen, Skoleleder på Broager skole
- Søren Qwist Levring, Forhenværende Viceskoleleder på Sønderkov skolen
- Nanna Stryhn-Johnsen, Tillidsrepræsentant DLF (Sønderkov skolen)
- Conni Nissen Fællestillidsrepræsentant for BUPL
- Erling Andresen, Skole- og dagtilbudschef i Børn og Uddannelse
- Ronny Grünwald, Dagtilbudsleder for Dybbøl-Sundeved
- Karsten Wohlgemuth, Fællestillidsrepræsentant for FOA
- Lone Julie Albjerg, Leder af tidlig indsats – unge i Børn og Familie
- Nadia Deisting, Analysekonsulent i Børn og Uddannelse

Arbejdsgruppe: Vidensby Sønderborg

- Maj Britt Andreassen, Leder af VidensBy Sønderborg
- Gudrun Lyhne, Skoleleder på Ulkebøl skole
- Kirsten Holm Petersen, daglig pædagogisk leder af Nydam Børnehus
- Karsten Wohlgemuth, Fællestillidsrepræsentant for FOA
- Conni Nissen, Fællestillidsrepræsentant for BUPL
- Annette van Buren, Kredsformand for DLF i Sønderborg
- Nadia Deisting, Analysekonsulent i Børn og Uddannelse

Arbejdsgruppe: Fremtidens skole set i relation til skolereformen

- Connie Buch, Udviklingschef i Børn og Uddannelse
- Bjarne Tønnies, Skoleleder på Dybbøl skole

Arbejdsgruppe: Tidlig Opsporing

- Marianne Helms, Børn og Familiechef i Børn og Uddannelse
- Kira Vanggaard, Projektleder i Børn og Uddannelse
- Ditte Randal-Lund, Leder af tidlig indsats – Børn i Børn og Familie
- Anette Leimand, Daglig pædagogisk leder for Dagplejen (Sønderskov-Ulkebøl) (FOA)
- Conni Nissen Fællestillidsrepræsentant for BUPL
- Linda Kock, Konstitueret daglig pædagogisk leder af Tumleby
- Louise Siedentopp Christensen, Analysekonsulent i Børn og Uddannelse

Arbejdsgruppe: Status på udviklingsarbejdet på specialområdet

- Marianne Helms, Børn og Familiechef i Børn og Uddannelse
- Cindy Martin, Specialkonsulent i Børn og Uddannelse
- Trine Petersen, Skoleleder på Kløverskolen
- Louise Siedentopp Christensen

Arbejdsgruppe: Statusvurdering af inklusionsindsatsen

- Michal Pedersen, Skoleleder på Nydamskolen
- Marianne Helms, Børn og Familiechef i Børn og Uddannelse
- Cindy Martin, Specialkonsulent i Børn og Uddannelse
- Louise Siedentopp Christensen, Analysekonsulent i Børn og Uddannelse

Analysegruppe: Dagtilbud: 0,5 - 2,9 år

- Inge Muusmann, Dagtilbudsleder for Sønderskov – Ulkebøl (tovholder)
- Karin Fransson Møller, Daglig pædagogisk leder af Børnehuset Himmelblå
- Britta Graffrath Pedersen, Daglig pædagogisk leder af Idrætsbørnegården Skratmosen
- Elin Lei Bergmann, Pædagogisk afdelingsleder på Nordals skolen
- Inge Bock, Daglig pædagogisk leder for dagplejen (Gråsten-Broager) (FOA)
- Annette Tandrup Vogt, Pædagog i Børnegården Damgade (BUPL)
- Tanja Torning Bredgaard, Tale-høre pædagog i Børn og Familie
- Claus Ilsøe Nielsen, Myndighedsleder – Børn i Børn og Familie
- Per Wøssner, Pædagogisk Konsulent i Børn og Uddannelse

Analysegruppe: Dagtilbud: 2,9 år til skolestart

- Lisbeth Løbner, Dagtilbudsleder for AHU (tovholder)
- Birgit Langelund, Daglig pædagogisk leder i Børnegården Humle-Tumle
- Kirsten Bragh Jespersen, Universleder i Nybøl
- Anette Leimand, Daglig pædagogisk leder for Dagplejen (Sønderskov-Ulkebøl) (FOA)
- Lotte Nørup, Afdelingsleder på Sønderskov skolen
- Puk Madsen, Pædagog i Dybbøl Børnehus (BUPL)
- Rikke Vinge Rahbek, Børnehaveklasseleder på Sønderskov skolen
- Ditte Randal-Lund, Leder af tidlig indsats – Børn i Børn og Familie
- Hanne Nogel, Sprog- og læseksulent i Børn og Uddannelse

Analysegruppe: Indskolingen 0.-3. klasse

- Gudrun Hammer, Afdelingsleder på Augustenborg skole
- Stine Skyum, Skoleleder på Nybøl skole
- Ulla Bromann, Skoleleder på Rinkenæs skole
- Jakob Petersen, Daglig pædagogisk leder i Fynshav Børnehus
- Karsten Wohlgemut, Fællestillidsrepræsentant FOA
- Aron Kurz Andresen, Klubpædagog på Ahlmann skolen (BUPL)
- Anemette Thomas, Lærer på Nybøl skole (DLF)
- Julie Gronwald, Souschef og afdelingsleder på Hørup Centralskole
- Lone Andresen, Psykologisk Pædagogisk Konsulent i Børn og Familie.
- Kira Vanggaard, Projektleder i Børn og Uddannelse
- Christina Nielsen, Special Pædagogisk Konsulent Børn og Familie.

Analysegruppe: Mellemtrinnet 4.-6. klasse

- Carina Lykke Bielefeldt, Skoleleder på Nørreskov skolen
- Kirsten Mølgaard, Skoleleder i Frydesholm Børneunivers
- Nanna Birgitte Stryhn-Johnsen, Tillidsrepræsentant på Sønderskov skolen (DLF)
- Marianne Møller Nielsen, Dagtilbudsleder for Als Syd
- Rasmus Holst, Inklusionskonsulent i Børn og Familie
- Karsten Wohlgemut, Fællestillidsrepræsentant FOA
- Birgitte Nielsen, Konsulent for IT og medier i Børn og Uddannelse

Analysegruppe: Udskoling 7.-9. klasse

- Lotte Christensen, Skoleleder på Hørup Centralskole
- Mette Elmerdahl, Viceskoleleder på Sønderskov skolen
- Mogens Hansen, Viceskoleleder p Gråsten skole
- Stig Nissen, Tillidsrepræsentant på Gråsten skole (DLF)
- Steen Otterstrøm, Tillidsrepræsentant på Nordals skolen (DLF)
- Karina Lüthje, Myndighedsleder – unge i Børn og Familie
- Ronny Grünewald, Dagtilbudsleder i Dybbøl-Sundeved
- Alice Jensen, Psykolog – tidlig indsats i Børn og Familie
- Lene Dippel, Pædagogisk administrativ konsulent i Børn og Uddannelse
- Frands Christensen, Skoleleder på Humlehøj skolen
- Maj Britt Andreasen, Leder af VidensBy Sønderborg

Analysegruppe: Overgangen til ungdomsuddannelse og voksenliv

- Jesper Aaskov, Ungecenterleder
- Rasmus Andresen, Skoleleder på Sønderskovskolen
- Gudrun Lyhne, Skoleleder på Ulkebøl skole
- Lars Vandborg Skov, Daglig pædagogisk leder af Børnehuset Møllegade
- Karsten Wohlgemut, Fællestillidsrepræsentant FOA
- Anne Steffensen, UU-vejleder for Ungdommens uddannelsesvejledning
- Lise-Lotte Bojer Fogtmann, Leder af specialindsatsen i Børn og Familie
- Simon Uldal, Projektleder i forebyggende foranstaltninger i Børn og Familie
- Birgitte Bjørn Petersen, Projektleder i House of Science i Børn og Uddannelse

Analysegruppe: Forældreinvolvering og frihed

- Erik Lorenzen, Udvalgsformand for børne og uddannelsesudvalget
- Tage Petersen, Næstformand for børne- og uddannelsesudvalget
- Niels Henrik Beck, Formand for skolebestyrelsen på Hørup Central skole
- Morten Vestergård, Formand for skolebestyrelsen på Sønderskov skolen
- Malene Holm, Formand for dagtilbudsbestyrelsen i Als Nord
- Camilla Brejnbjerg Beier, Formand for forældrebestyrelsen i Lysabild Børneunivers
- Steffanie Ehrhorn, Formand for forældreråd i dagplejen Als Syd
- Nanna Birgitte Stryhn-Johnsen, Medarbejderrepræsentant fra Sønderskov skolen
- Dorthe Grønning, Medarbejderrepræsentant fra Ulkebøl skole
- Annette Tandrup Vogt, Medarbejderrepræsentant fra Børnegården Damgade
- Lea Skriver, Elevrådsrepræsentant fra Ulkebøl skole
- Thor Kryhlmand, Elevrådsrepræsentant fra Hørup Centralskole
- Tine Christensen, Skoleleder på Nordals-skolen
- Kirsten Mølgaard, Skoleleder i Fryndesholm Børneunivers
- Ronny Grüneward, Dagtilbudsleder i Dybbøl-Sundeved
- Inge Muusmann, Dagtilbudsleder i Sønderskov-Ulkebøl
- Erling Andresen, Dagtilbuds- og skolechef i Børn og Uddannelse
- Rikke Blindbæk, Stabschef i Børn og Uddannelse



Sønderborg

Udsigt i verdensklasse

Sønderborg Kommune
Børn og Uddannelse
Jyllandsgade 36
6400 Sønderborg
Tlf. 27 90 53 03
E-mail: cbuc@sonderborg.dk
www.sonderborgkommune.dk

Kontaktperson: Connie Buch, udviklingschef



sonderborgkommune.dk

[Tilbage til indhold](#)