



Masterplan 2015-2025

GRÅSTEN-OMRÅDET



Masterplanen er udarbejdet af K Gram Consult og Gråsten Forum af Karsten Gram og Peter Norman

Indholdsfortegnelse

Opsummering	2
Forord	4
Metode og definitioner	5
Dataindsamling og bearbejdning	5
Definitioner for Gråsten-området og den vestlige del af Sønderborg Kommune.	5
Beskrivelse og analyse	8
Gråsten-området og Gråsten by	8
Erhverv og arbejdspladser	10
Anbefalinger inden for ”Erhverv og arbejdspladser”	13
Turisme	13
Anbefalinger inden for ”turisme”	17
Bosætning	18
Anbefalinger inden for ”bosætning”	20
Idræt og fritid	21
Anbefalinger inden for ”idræt og fritid”	22
Kultur	23
Anbefalinger inden for ”kultur”	24
Udfordringer og potentiale for fremtiden	25
Sammenfatning for Gråstenområdet i dag	27
Visionen – hvordan ser vi Gråsten-området for fremtiden?	28
Bosætning	29
Turisme.....	29
De særlige fyrtårnsprojekter og indsatsområde	29
A) Opgradering af Ahlmannsparken til nyt Kultur- og multihus	29
B) Opgradering af Gråsten Slotsgartneri.....	30
C) Branding	30
Masterplanens fokus for 2015-2017	31
Projekter 2015-17	32
Masterplanens fokus for 2018+	37
Hvordan kommer vi videre?	38
Organisering omkring de valgte indsatsområder og aktiviteter	38
Afslutning	44
Bilag 1: Idékatalog for fremtiden	45

Opsummering

Rapporten sammenfatter de input og gode ideer, som vi gennem en række borgermøder og involverende workshops har indsamlet i september og oktober 2014. Materiale er blevet analyseret og sammenlagt med styregruppens input, og input indsamlet som data fra andet tilgængeligt materiale. Formålet har været at beskrive og give et kvalificeret bud på en udviklingsstrategi – en masterplan – for Gråsten-området; til erhverv, borgere og foreninger, og til Sønderborg Kommunes politiske og forvaltningsmæssige ledelse.

Der er udfordringer, som skal adresseres her og nu; aldersgennemsnittet stiger og de unge følger den generelle urbaniserings trend; de flytter mod storbyerne og kun en lille del kommer tilbage igen. Området har oplevet skolelukning eller omdannelse til friskoler, men uden at den sikre skolevej følger med. Detailhandel er udfordret af indkøbscentre, nethandel og nye forbrugsmønstre, som betyder at butikker lukker og lokalerne står tomme lidt for længe – eller bliver afløst af pizzerier og genbrugsbutikker. Et af områdets stoltheder, Gigthospitalet, der ligger smukt placeret på havnen, flytter muligvis væk og efterlader i værste fald en tom bygning – men på trods af dette, er der *befolkningstilgang i Gråsten-området* – i modsætning til Sønderborg kommune samlet set.

Vi peger på, at Gråsten-området er et ressourcestærkt område, der har et godt fundament for, og et potentiale til udvikling og vækst - og til at medvirke til at løfte Sønderborg Kommune. Mere bosætning gennem nye bolig- og fritidstilbud, og flere turister - og dermed arbejdspladser - gennem produktudvikling af turismen, er begge realiserbare målsætninger.

Visionen er at skabe **den ægte følelse af Sønderjylland!** Alt det gode fra Sønderjylland kan opleves i Gråsten-området både som beboer og som besøgende. Der kan bygges videre på de stedbunde ressourcer og herlighedsværdier, og udvikle dem til glæde for borgere og turister.

Samlet betyder det, at der anbefales 2 strategiske fokusområder;

1. **Bosætning**

- gennem flere ejer og lejer boliger, primært ved udstykning og salg af parceller i området mellem Rinkenæs og Gråsten. Sammenbygning med Egersund og f.eks. udvidelse med stor-parceller i Kværs. Styrkelse af infrastruktur og opgradering af rammerne for fritid og idræt. Endvidere tiltrækning af nye virksomheder gennem udstykning og salg af nye erhvervsarealer ved Avnbøl.

2. **Turisme**

- gennem videreudvikling og innovation af produkter, pakker og oplevelser med afsæt i naturen, egnsspecialiteter, og områdets historie og kultur i et tæt samspil mellem de frivillige og de kommercielle aktører, kommunen, Skov- og naturstyrelsen samt Styrelsen for Slotte og Kulturarv.

Mens flere borgere og flere turister er målet, skal dette støttes op af de 2 fyrtårnsprojekter;

- A. **Opgradering af Ahlmannsparken til et nyt Kultur- og Multihus**, der kan understøtte områdets borgere og foreninger med bedre mødefaciliteter, og rammer for at dyrke foreningslivet inden for kultur, idræt og fritid.
- B. **Opgradering af slotsgartneriet** til et besøgscenter, der f.eks. kan fungere som omdrejningspunkt for formidling af Gråsten Æblets historie, og den stærke tilknytning mellem Gråsten-området og kongehuset.

På tværs af bosætning og turisme er der behov for en målrettet **branding og synliggørelse** af de attraktive tilbud, der eksisterer i området, synliggørelse mod nuværende og potentielle borgere på en borgerportal, og en markedsføring af eksisterende og nye turistprodukter; dels på VisitSønderborg-portalen, og dels ved ekstra direkte markedsføring i området.

For at få dette til at ske, er den store udfordring at sikre, at der bliver sammensat en slagkraftig organisation til både at være ansvarlig for gennemførelsen, og skabe klar rollefordeling, samt at finde de rette kompetencer der skal være til stede; det vil sige, at finde de personer og organisationer, der kan indgå involveret og engageret i de enkelte delprojekter. En tværfaglig organisation - der samler virksomheder, borgere, foreninger, institutioner og kommune - med styregruppe og projektteams skal sikre planlægning, fremdrift og budgetoverholdelse.

Sønderborg Kommunes rolle er essentiel i forhold til at få det til at ske. Men der ligger ganske meget vilje, energi, viden og ressource i de frivillige organisationer, så det er via en styrkelse af det tværgående samarbejde, at det sikres, at masterplanen lykkes.

Samlet vil masterplanen give et boost til området, og investeringerne vil give afkast på lang sigt. Men det vil netop kræve investeringer her og nu, som efter en årrække vil give vækst for Gråsten-området og for Sønderborg Kommune.

En kort og læsevenlig udgave af *Masterplan for Gråsten-området 2015-2025* kan findes på www.graastenforum.dk

Forord

Visions- og Masterplanen for Gråsten-området opfylder grundlæggende 2 behov;

1. En vækstplan for hvordan Gråsten-området kan udvikle sig i de kommende år, med fokus på de strategiske områder og konkrete projekter, der kan være med til at sikre, at området fortsat udvikler sig og er attraktivt at bo i, at besøge og at drive erhverv i.
2. En proces med borgerinddragelse og idegenerering, hvor formålet er at sikre engagement for og indflydelse på den retning vores fælles lokalområde udvikler sig i.

Det har været en fornøjelse at mødes og diskutere, hvor vi gerne vil hen sammen. Det har naturligvis også været en proces, hvor konstruktive med- og modspil har været i luften; men det er jo netop, når vi bruger tid på at lytte til hinanden og frembringe holdninger og følelser hver især, at den fælles meningsdannelse bliver styrket. Sammen er vi stærkere!

Vi håber, at denne rapport kan være med til at sætte retning på vores fælles fremtid, og kan samle de forskellige aktører om at realisere vores fælles fremtid – og skabe den konstruktive debat, der skal til for at få prioriteret de forhold, der giver mening for det lokale samfund!

God læselyst,

Gråsten Forum, december 2014

Metode og definitioner

Dataindsamling og bearbejdning

Masterplanen er kommet til gennem en proces med høj grad af borgerinddragelse, hvor der er afholdt temamøder gennem september og oktober måned i 2014. Vi har i arbejdet forsøgt at ramme både unge og ældre, fritidsforeninger og enkeltpersoner samt repræsentanter for de professionelle erhverv; handel, håndværk, industri og turisme. Det er vigtigt at holde sig for øje, at disse metoder ikke nødvendigvis giver en fuld repræsentativ indsigt i de idéer og den viden, der samlet er i området, men den sikrer dog en mulighed for at aktørerne kan sætte sine fingeraftryk på det udbytte, rapporten giver. For at sikre så bred opbakning som mulig, er rapportens konklusioner kvalitetssikret en ekstra gang, ved endnu en gang at spørge borgerne, om de kan genkende de konklusioner og anbefalinger, som vi bringer videre – velvidende, at der er detaljer og ideer, der i processen med at analysere og opsummere er blevet sorteret fra, da de enten ikke var nævnt eller prioriteret af styregruppen i det afsluttende arbejde. Vi mener dog, at samlet set giver rapporten et vægtigt og klart billede af, hvad der optager borgere og interessenter i området, og bagerst i rapporten har vi samlet alle forslagene fra borgermøderne i et "idé-katalog."

Ideer og viden indsamlet fra borgermøderne er blevet suppleret og analyseret gennem inddragelse af datamateriale fra allerede eksisterende kilder fra Region Syddanmark som Kontur 2009 og Kontur 2013 samt De Små Byer i Region Syddanmark, Statistikbanken fra Danmarks Statistik, materiale fra Sønderborg Kommune, bl.a. Befolkningsprognose 2014-2026, Sønderborgs Erhvervsfremmestrategi 2014-2018 samt diverse turisme materiale fra Destinationsudvikling Sønderjylland og SET.

For at analysere og prioritere de mange ideer, kommentarer og analyseresultater, har en udvidet styregruppe bearbejdet materialet gennem 2 visions-workshops. Således har den udvidede styregruppe haft 3 perspektiver at forholde sig til; det fra borgermøderne, det fra tidligere analyser og rapporter, samt styregruppens egen indsigt og erfaring med området.

Fra workshops er fremkommet de 2 strategiske fokusområder og de udvalgte hovedindsatsområder, som vi præsenterer i rapporten. Hovedindsatsområderne er så yderligere bearbejdet af konsulentteamet og præsenteret ved et åbent borgermøde 25. November 2014 og herefter finjusteret og endelig godkendt.

Definitioner for Gråsten-området og den vestlige del af Sønderborg Kommune.

Før vi kaster os ud i analyse og konklusioner, er det på sin plads at kigge på hvordan vi definerer den geografi, som vi prøve at beskrive, forstå og komme med anbefalinger til. Gråsten-området er primært defineret ud fra den tidligere Gråsten Kommune, der indbefattede Alnor, Adsbøl, Kværs, Rinkenæs og Tørsbøl, samt Egersund, der tidligere lå i Broager Kommune, men siden kommunalreformen er knyttet tættere til Gråsten.

I tillæg er Avnbøl, Ullerup samt Nybøl, der tidligere var en del af Sundeved Kommune, blevet inddraget i en del af analysen af den vestlige del af Sønderborg Kommune, ligesom der er skelet til Broager, der tidligere var selvstændig kommune, og som naboområde er en naturlig del af den geografiske definition af "den vestlige del af Sønderborg Kommune."

Dog må vi samtidig konkludere, at der i den kulturelle opfattelse af hvilke områder man hører til, er der for Avnbøl, Ullerup og Sottrup en tættere tilknytning til hinanden – og postnummeret er således 6400 og dermed knyttet op på Sønderborg. Som område er denne del af Sønderborg Kommune også mere karakteriseret ved at være et område præget af store arealer med landbrugsjord, og orienterer sig ud mod landevejen, der forbinder Sønderborg og Aabenraa, og samler sig omkring Alssund.

Egernsund, Rinkenæs og Gråsten er i forhold til Sønderborg Kommunes nylige planstrategi defineret til at være tættere forbundet end tidligere, og tænkes i denne sammenhæng som 3 områder, der over tid vil smelte tættere sammen i et fælles by-bånd. Broager udgør sammen med Dybbølområdet en anden alliance, som beboelsesmæssige forstæder til Sønderborg by.

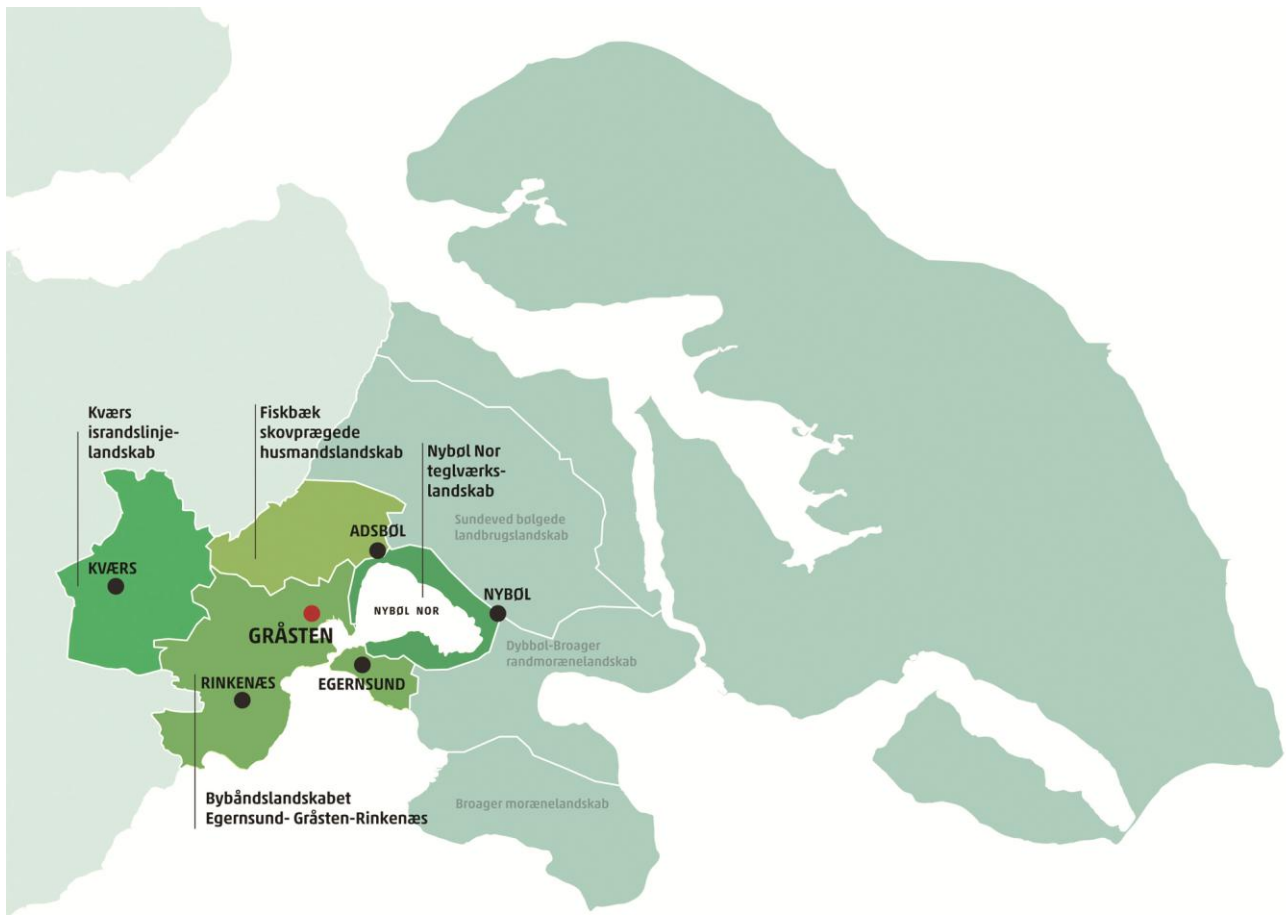
Nybøl ligger i princippet og kan defineres med til både det ene og det andet by-bånd; Hovedvejen og Nybøl Nor binder naturligt Nybøl, Adsbøl og Gråsten sammen på den nordlige side af Noret, mens Nybøl, Skodsbøl/Broager og Egernsund (og Gråsten) bindes sammen af den gamle landevej 8 på den sydlige side af noret. Der eksisterer dog en væsentlig geografisk sammenhæng **omkring** Nybøl Nor, som igennem mange år kan være overset, fordi noret lå i 3 af de tidligere kommuner, og derfor aldrig er blevet tænkt som en helhed; F.eks. går der ikke en sti hele vejen rundt om noret – selvom det på alle måde ville være oplagt, at man kunne følge norets kyststrækning.

Fra borgermøderne har vi kunnet konstatere en væsentlig større deltagelse fra den tidligere Gråsten Kommune og Egernsund. Således har både Avnbøl, Ullerup, Broager samt til dels Nybøl stort set ikke været repræsenteret ved de indbudte borgermøder. Dette er naturligvis et opmærksomhedspunkt, som skal medtages i fortolkningen af konklusionerne, og samtidig en indikation af den kulturelle opfattelse af, hvad der er ”Gråsten-området.”

På baggrund af ovenstående har vi således fundet det hensigtsmæssig, at inddele området i flere zoner;

- Den nære, og mest homogene zone er området der er defineret af de 4 sogne¹ Kværs, Rinkenæs, Egernsund, og Gråsten/Adsbøl. Disse områder er bynære og til dels sammenhængende.
- Den anden zone inkluderer Nybøl, og dermed samler området omkring Nybøl Nor
- Den tredje zone inkluderer ligeledes sognene Ullerup, Sottrup og Broager (hele området vest for Dybbøl banke).

¹ Af statistiske årsager anvendes ”sogn” da Danmarks Statistik ofte har dette som den mindste enhed i forhold til geografi. Det meste statistikmateriale er ikke mere detaljeret end ”kommune.”



Kort baseret på internt materiale fra Sønderborg Kommune

Når vi geografiske definerer Gråsten-området tilføjes Nybøl Nor til de 4 sogne i zone 1.

Landskabsmæssigt har vi fundet det hensigtsmæssigt at definere Gråsten-området som det landskab, der dækker Bybåndlandskabet Egersund, Gråsten og Rinkenæs, Nybøl Nor teglværkslandskab, Fiskbæk skovprægede husmandslandskab og Kværns israndslinje-landskab – indrammet af kommunegrænse til Aabenraa mod vest, motorvejen mod nord, kystlinje mod syd og Nøbøl Nor's kystlinjen mod øst. Denne inddeling kan ses af vedlagte kort, hvor vejnet og landskab er med til at sætte disse rammer. Landskabsanalysen pågår pt. i Sønderborg Kommune, og vil i løbet af 2015 kunne inddrages i det videre arbejde.

Beskrivelse og analyse

I arbejdet med at identificere de indsatsområder, der skal arbejdes videre med, har det været vigtigt både at få nye ideer identificeret, men også at skabe et overblik over eksisterende aktiviteter, projekter eller planer, som der allerede arbejdes med. Ved at få dem frem i lyset, har det således været muligt at få afklaret, om der er en synergi mellem flere allerede eksisterende aktiviteter, og dermed om et enkelt projekt har kunnet give større nytte ved at blive koblet sammen med andre projekter (i Bilag 1, Idé-katalog, er alle fremkomne ideer fra borgermøderne samlet og kategoriseret). Både ideer og allerede eksisterende aktiviteter har været afsat for rapporten, som dog ikke kan siges at være 100% fyldestgørende. Men ved en analyse af omstændighederne i dag, der tegner sig således et stærkt billede af de mulige indsatsområder, der kan bringe området i vækst og udvikling.

For at sikre struktur, har vi først beskrevet og analyseret Gråsten-området og Gråsten by og derefter inddelt, beskrevet og analyseret området ud fra følgende **mulige** indsatsområder:

- Erhverv og arbejdspladser
- Turisme
- Bosætning
- Idræt og fritid
- Kultur

Gråsten-området og Gråsten by

Der bor 9031 borgere i Gråsten-området, i det vi har defineret som zone 1 (se tabel nedenfor).

INDBYGGERTAL pr. 1. januar	2008	2014
Egersund	1.592	1.570
Gråsten	3.985	3.331
Rinkenæs	2.397	2.533
Kværs	1.022	1.017
Adsbøl	0	580
Indbygger total i Gråsten-området	8.996	9.031

Danmarks Statistik, statistikbanken.dk, 2014

Således udgør befolkningen i Gråsten-området ca. 12% af Sønderborg Kommune.

Handels- og erhvervsby

Fra analysen af "De mindre byer i Region Syddanmark" bliver Gråsten² fremhævet som en by med et aktivt handels- og erhvervsliv, der er større end byens indbyggere lægger op til – der er således flere arbejdspladser i byen end der er borgere i den erhvervsaktive alder. For hver 1 borger i alderen 25-64 år er der således 1,33 arbejdsplads³.

² I "De mindre byer i Region Syddanmark," 2011, analyserer Gråsten by, og vægter og sammenlignet med de øvrige 45 mindre byer i regionen med mellem 2.000 og 5.000 indbyggere.

³ "De mindre byer i Region Syddanmark", Region Syddanmark 2011

Byen betegnes som en "rigtig by" idet der både er handelscentrum med mange specialbutikker og dagligvarebutikker.

Sammenlignes dette tal med andre byer, er det et udtryk for en relativ høj andel af dagligvarehandel, og altså et aktivt handelsmiljø.

Byrum

Gråsten har dog reelt 2 bycentrum – Ulsnæs Centret og Gråsten Torv, og dette har en indvirken på oplevelsen af "ét bycentrum". Her ud over danner havnepromenaden et tredje byrum, der primært forbinder Feriecentret Marina Fiskenes og boligarealet ved Sildekulen med adgang til havn, handel ved og omkring Gråsten Torv eller handel i Ulsnæs Centeret.

Byens torv kan give et blandet indtryk; dels er det præget af meget forskellig artede butikker, hvoraf mange pizzerier og genbrugsbutikker, dels ligger butikkerne på torvet og på de tilstødende gader lidt spredt og afbrudt af kontorer og anden anvendelser af butiksløkalerne. Torvet er åbnet op for trafik, og pladsen er adskilt af pullerter og beplantninger, der reelt gør torvet svært at anvende til udendørsaktiviteter som servering og bespisning, eller til et reelt markedstov, musiktorv m.m.

Ulsnæscentret er et velfungerende og velbesøgt handlested med god adgang, gode parkeringsforhold og et godt miks af dagligvare og specialbutikker – centrets bygninger fremtræder dog lidt for "funktionelle" og er i sig selv ikke den store oplevelse.

De 2 handelscentre kan nås gående og på cykel – og er reelt forbundet via havnefronten og pladsen ved havnen, således man kan gå fra den ene til den anden langs havn og kystlinje ved Sildekulen i bunden af Nybøl Nor. Der er dog en vis parallelitet i de to centre, og det kan derfor være sandsynligt, at publikum vælger enten det ene sted eller det andet sted. Ulsnæs Centret ligger således fint for arbejdspladser og borgere i Rinkenæs og Egernsund (og Broager) samt dele af Gråsten – mens Torvet giver andre borgere en kort vej til indkøb og ligger ideelt for turister, der siver fra slottet ned til byen, langs slotssøen.

Institutioner i Gråsten-området

Med to nyligt opførte/reoverede integrerede daginstitutioner i Gråsten, integreret institution i Rinkenæs, børnehave i Kværs og børnehave i Egernsund, folkeskole i Gråsten og Rinkenæs, tysk skole i Alnor, idrætsfriskole i Kværs, friskole i Adsbøl og efterskole i Rinkenæs er der et fint udbud af børnepasning og grundskole.

Af videregående uddannelse ligger Gråsten Landbrugsskole, der er en erhvervsskole med et godt omdømme og stor tilstrømning af elever. Erhvervsuddannelser i øvrigt kan nås i både Sønderborg og Aabenraa – og universitet i Sønderborg og Flensborg kan nås inden for 30 minutter i bil og universitetet i Kolding inden for en time i bil.

Sundhedstilbud som læge, tandlæge fysioterapeut og ældrepleje er ligeledes tilstede.

Der er 2 plejehjem; Det ene er Gråsten Plejecenter med 37 boliger ligger centralt placeret med udkig til vandet i Gråsten by, er velfungerende og kåret blandt de bedste arbejdspladser i 2013. Det er dog præget af, at kapaciteten er ved at være opbrugt. Det andet er Plejecenter Dalsmark i Rinkenæs med 36 boliger, der ligger naturskønt med udkig over Flensborg Fjord.

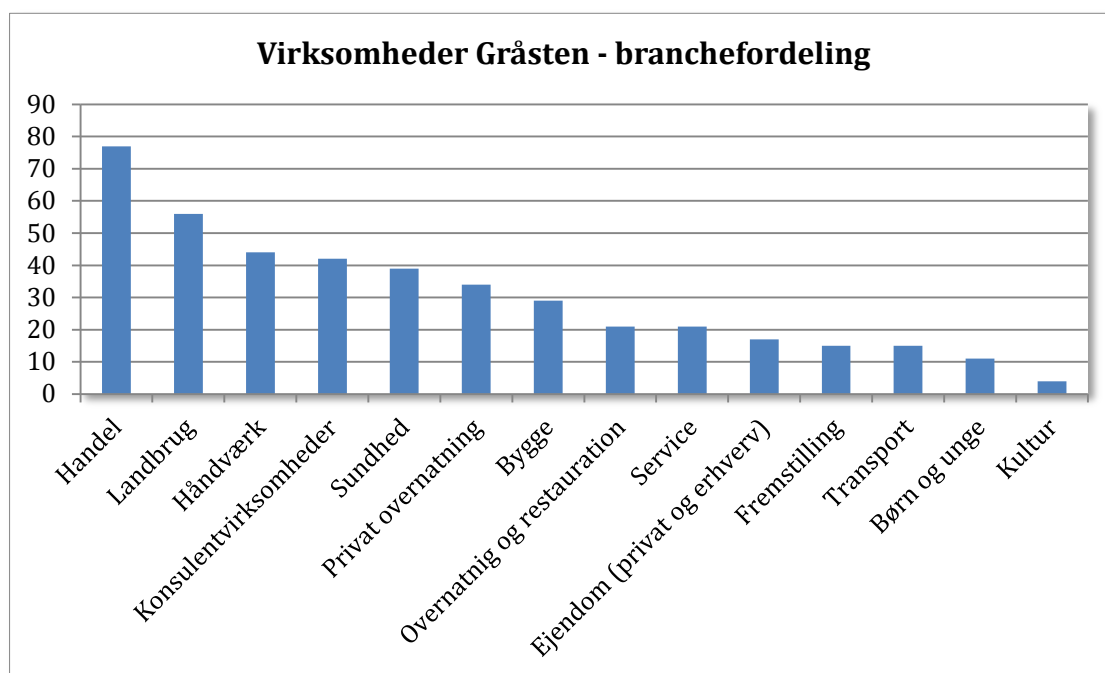
Byen har infrastruktur med både tog, bus, og motorvej – og flere havneanløb og lystbådehavne findes – 5 i alt; dog er infrastrukturen præget af, at især bus- og togforbindelse har forholdsmæssig få afgange, og dermed ikke er helt så fleksible, så man kan betegne infrastrukturen som rigtig god.

Erhverv og arbejdspladser

Antallet af arbejdspladser indikerer, at forholdene for virksomheder og detailhandel grundlæggende er gunstige; således har Gråsten i forhold til indbyggertal et ”overnormalt” antal arbejdspladser (1,33 arbejdsplads per 1 indbygger i den erhvervsaktive alder fra 25 -64 år⁴); og i forhold til byens størrelse indikerer de 126 årsværk i detailhandlen ligeledes en høj aktivitet på detailområdet.

Det er især få, men meget store virksomheder, der er medvirkende til en høj arbejdspladsbalance. Generelt er området dog præget af mange mindre virksomheder med under 50 ansatte.

Ser vi på fordelingen af brancher, tegner der sig følgende billede af de 425 virksomheder, der er registreret i CVR registeret under postnummer 6300⁵:



Handel

På detailhandelsområdet udgør andelen af arbejdspladser i dagligvarebutikkerne 66% mod specialbutikker, der har en andel på 44% målt på årsværk. Samlet placerer det Gråsten som en stærk handelsby, men dog noget præget af dagligvarebutikker.

På trods af et stærkt handelsliv, er det i Gråsten-området aktuelt meget præget af traditionelle specialbutikker og dagligvarebutikker heraf et stort udbud af discountbutikker.

⁴ De mindre byer i Syddanmark, Region Syddanmark 2011

⁵ Udtræk fra CVR registret 2014

Gennem de seneste år er der hertil kommet en del pizzabarer og genbrugsbutikker, der ikke nødvendigvis medvirker til at løfte oplevelsen af et handelscentrum. Handelslivet er således udfordret i forhold til, at de samme typer butikker findes i øvrige handelsbyer/indkøbscentre og derfor er det nemt, at vælge alternative steder at gøre sine indkøb. Det egentlige konkurrenceparameter bliver således nærhed og nemhed – med den risiko, at hvis forbrugerne går efter oplevelser, mono-brand butikker, eller mere unikke specialiteter – så bliver andre indkøbsmuligheder valgt; Borgen i Sønderborg, gågaden og indkøbscentre i Flensborg eller Kolding Storcenter. Endvidere er der, som for al anden detailhandel en udfordring med stigende nethandel, der i mange brancher nærmer sig 15-20% af al handel. Med Sønderborg Kommunes aktuelle analyse af detailhandlen og handelsbyerne, kan der være konkrete input til en videreudvikling af handelsbylivet og de fysiske rammer (adkomstveje, torv, overdækning, serveringssteder), hvorunder handlen foregår.

Industri og håndværk

Typisk er der tale om virksomheder, der servicere lokalområdet – og et flertal af virksomhederne er således inden for handel, landbrug og håndværk.

Men det specielle ved området er de få *store virksomheder*, der er meget specialiserede, og bl.a. inkluderer Danmarks største elektronikvirksomhed, Danfoss Power Electronics, der både udvikle og producere avancerede frekvensomformere – og gør brug af power ingeniører, der hører til en af de vanskeligst tilgængelige ingeniørgrupper i Danmark og Europa. Her ud over er flere af de store virksomheder, der er specialiseret inden for fødevareforædling (fremstilling af enzymer, proteiner og dyrefoder, samt fødevarer til konsumentmarkedet).

De få større virksomheder benytter sig af højt uddannede/højt specialiseret arbejdskraft – der kræver tiltrækning af kandidater uden for lokalområdet – også kandidater med en international baggrund. Disse kandidater kan være vanskelige at tiltrække, og det er ikke unormalt, at mens de arbejder i området, så bor de i andre dele af regionen eller uden for region Syddanmark.

Danfoss Power Electronics har ca. 1250 arbejdspladser centralt i Gråsten by – nabo til Ulsnæscentret. Danfoss alene tegner dermed omkring 37,5% af arbejdspladserne⁶ – og er dermed et stort bidrag til livet i byen. Samtidig udgør det en risiko, hvis virksomheden skulle flytte sine aktiviteter helt eller delvis væk fra området. Det er dog en hjørnesten i Danfoss Koncernen, og Gråsten udgør hovedkontorfunktionen for det forretningsområde, som med et større opkøb af en finsk konkurrent i 2014, har yderligere vækstpotentiale. Virksomheden har tidligere vurderet udvidelse af kontorfaciliteterne i Gråsten, og der bør sikres en løbende dialog med virksomheden for at afdække muligheder og hurtigt kunne agere på dem. Danfoss virksomheden i Gråsten er klart i målgruppen for "Green Bright Business" satsningen i den nye erhvervsstrategi, og det er vigtigt, at aktiviteter på universitet i Sønderborg kobles tæt til virksomheden.

BHJ gruppen, Vitfoss (DLG), Chr. Hansen og Stryhns (Gråsten Salater) er alle større virksomheder i Gråsten-området, der arbejder med/indenfor fødevarer. Således bearbejdes og fremstilles enzymer, proteinprodukter til kødindustrien og dyrefoder – eller fødevarer direkte til forbrugerne. På tværs af disse virksomheder eksisterer et kompetencefællesskab, som man ikke må overse, og som har relationer til slagteriet i Blans (hvortil slagtingen i

⁶ "De mindre byer i Syddanmark", Region Syddanmark 2011

Gråsten blev flyttet i 1977/78) Man må formode at denne erhvervsklynge er udsprunget som følgevirksomheder til slagteriet. Virksomhederne styrker hinanden som erhvervsklynge for en given gruppe specialiserede medarbejdere.

Egersund Tegl og Petersen Tegl

Teglværkerne er en historie for sig selv og virksomhederne og deres historie, det nære lerholdige landskab omkring dem og deres fingeraftryk på fantastiske bygningsværker over hele verden, giver dem en kant, og position, der gør dem interessante i mere end erhvervsmæssig forstand – og i forlængelse af deres kompetencefelt er også andre specialvirksomheder som sælger tegl, klinker og belægninger; KFN Keramik og Tegulaz.

IP Nordic, med 54 ansatte er nyeste skud på stammen og er i efteråret 2014 flyttet fra Padborg til Gråsten centrum (den tidligere Sydbank bygning). En virksomhed, der med en moderne IP baseret teknologi udfordre telemarkedet, og forventelig vil både tage markedsandele og vokse i størrelse de kommende år. En vækstvirksomhed der placerer sig i Gråsten, er en bekræftelse på områdets tiltrækningskraft på nye virksomheder – og samtidig understøtter behovet for at sikre at kommunens erhvervsservice også rækker ud i hjørnerne af kommunen.

Sønderborg Kommune, det gamle rådhus i Gråsten, er en offentlig arbejdsplads med ca. 55 ansatte. Den overordnede struktur i kommunens administration kan have indflydelse på antallet af ansatte i fremtiden, og derfor kan der være en vis sårbarhed, hvis der politisk ændres i den nuværende struktur og hvis det får indflydelse på antallet af arbejdspladser. Det gamle rådhus ligger centralt placeret i en markant bygning, hvorfor et alternativt brug, skal være en del af en anden løsning, end den der eksisterer i dag.

Gråsten Gigthospital er lige ledes blandt de store arbejdspladser med mange specialister og højtuddannede ansat blandt de 134 ansatte. Planer om at flytte hospitalets aktiviteter til hospitalsbygningerne i Sønderborg by, skaber usikkerhed og manglende afklaring af, hvordan det påvirker handel og byliv i Gråsten – samtidig vil det efterlade en privatejet bygning, der kan være svær at sælge og videreføre til andre formål. I værste fald vil bygningen stå tom i flere år, og dermed forringe området. Der bør derfor påbegyndes en konstruktiv dialog, hvor både by, ejer og kommune afklarer effekten af en eventuel fraflytning – og afdækker bygningens fremtid.

Aktuel styrkeposition og potentiale

Samlet set er der nogle stærke koncentrationer af virksomheder, der både er fagligt specialiseret og benytter sig af højtuddannet og højt specialiseret arbejdskraft. Ud over de få, men store specialiserede virksomheder er der en hale af små og mellemstore virksomheder, der opererer inden for mere traditionel håndværk, industri og service fag. Med mere end 50 landbrug er dette erhverv også stærk repræsenteret – og med det kompetencefelt som Landbrugsskolen udgør, er dette et markant erhverv i området.

Der er en forholdsvis stor adgang til arbejdspladser uden for kommunen – især hvis man tæller dem med, der ligger syd for Grænsen. Ind- og udpendling inden for 1 time i bil rækker til Kolding i Nord og Schleswig i Syd.

De mange styrkeområder viser dog også, at der ikke er en klar erhvervsmæssig profil på området – hvilket muligvis gør det mindre klart hvilke strategiske alliancer, der kan opbygges

omkring udvikling af erhvervslivet. Det vigtigste er dog, at fastholde de virksomheder, der er tilstede i dag. Afhængigheden og sårbarheden er stor og derfor må der fokuseres på at sikre, at rammerne og ressourcerne er tilstede for de eksisterende virksomheder.

Som vi berører i næste afsnit, Turisme, er også turisterhvervet vel repræsenteret med især mange overnatningsmuligheder, marinaer for lystsejlere, wellnesscenter, golfbane, papirmuseum m.m.

Anbefalinger inden for "Erhverv og arbejdspladser"

I forhold til erhverv og arbejdspladser er muligheden for fortsat udvikling af de eksisterende virksomheder i området essentiel. De erhvervspolitiske tiltag, der ligger i det nye Vækstråd, skal sikre en fastholdelse og fortsat udvikling af både de virksomheder, der falder inden for den ny erhvervsstrategi ("Bright Green Business", hvor eksempelvis Danfoss Power Solutions falder ind under, og "Bright City Business", der fokuserer på handel og turisme).

MEN det er også vigtigt, ikke at overse for eksempel fødevarerforædlingsindustrien – og som eksempel fokusere på hele værdikæden fra jord til mave. Det område tæller væsentlige spillere og kompetencer i Gråsten-området, og hvor en styrkelse af blandt andet Landbrugsskolens uddannelser og samarbejdet med slagteri/fødevarer virksomheder kunne være en måde at skabe et fundament for ny innovation – f.eks. under paraplyen; lokale egnspecialiteter eller madoplevelser.

Rammerne for at skabe nye virksomheder og udvide eksisterende skal være til stede. Det skal sikres, at nærheden til universitet i Sønderborg på den ene side og nærheden til E45 på den anden side gør, at nye virksomheder nemt kan slå sig ned i området, og at de eksisterende kan udvides og vokse. Nye erhvervsarealer skal udpeges og gøres salgsbare.

Turisme

Turismen skaber arbejdspladser

Turismens indflydelse på beskæftigelsen ligger lidt over lands- og regionsgennemsnittet og er dermed allerede i dag et væsentligt erhverv. På landsplan udgør turisme 3,4% af , mens det i Sønderborg Kommune udgør 3,85% (2011)⁷.

Turismen genererer beskæftigelse ud over turistbranchen; Analysen fra Syddansk Turisme, 2011 viser, at beskæftigelse skabt af turisme fordeles med

- 50% til de direkte turist-forbundne brancher som overnatningssteder (=18%), beværtninger, transport og lignende.
- 22% til detailhandlen og
- 28% i øvrige brancher, man ikke forbinder med turisterhvervet.

Af de produkter, der købes af turisterne i Sønderborg Kommune, er der i forhold til landsgennemsnit en større andel af produkter, der ikke er direkte turistprodukter eller brancherelaterede detailhandels produkter. Dette kan skyldes, at turistsammensætningen er anderledes end resten af Danmark; for det første er der mange 1-dags turister. For det andet står grænsehandlen for en væsentlig del af det, der trækker turister her til. Med andre ord

⁷ Turismens økonomiske betydning for Sønderborg 2008, Syddansk Turisme 2011

lægger danske turister en del af detailvare indkøb i Tyskland i stedet for i området. På den anden side er der også en "omvendt grænsehandel", der foregår i Danmark fra de tyske turisternes side; f.eks. af møbler eller specielle produkter; hvilket Papirmuseet, der er en specialiseret hobbyforretning, er et godt eksempel på .

Fordelingen af turister viser, at ca. 50% af turister i Sønderborg Kommune er danske, mens omkring 40% er tyske. Samtidig viser materiale fra Destination Sønderjylland⁸ at de tyske turister ved forholdsvist lidt om Sønderjylland og Sønderjyllands historie.

Der er altså andre årsager til at de kommer her - primært afslapning og/eller aktiv turisme.

Hvis vi forudsætter at

- en overnattende turist i gennemsnit lægger 431,5,- kr. om dagen⁹ og
- en endagsturist lægger 336,- kr. om dagen¹⁰

Og hvis vi lidt konservativt antager, at turismen i Gråsten-området udgør mellem 12-20% af kommunens totale turisme¹¹, så vil regnestykket ende med en årlig værditilvækst fra turisme på mellem 107 og 199 mio. kr. for Gråsten-området¹².

Med andre ord; kan området medvirke til en 5% årlig vækst vil det sige mellem 5,35 og 9,93 mio. kr. – eller i runde tal –> en 5% årlig vækst i antal besøgende kan medføre op til 10 mio. kr. ekstra værditilvækst årligt.

En styrkelse af turismen bør således kunne samle aktører på tværs af brancher.

⁸ TNS Gallup April 2013, Destination Sønderjylland

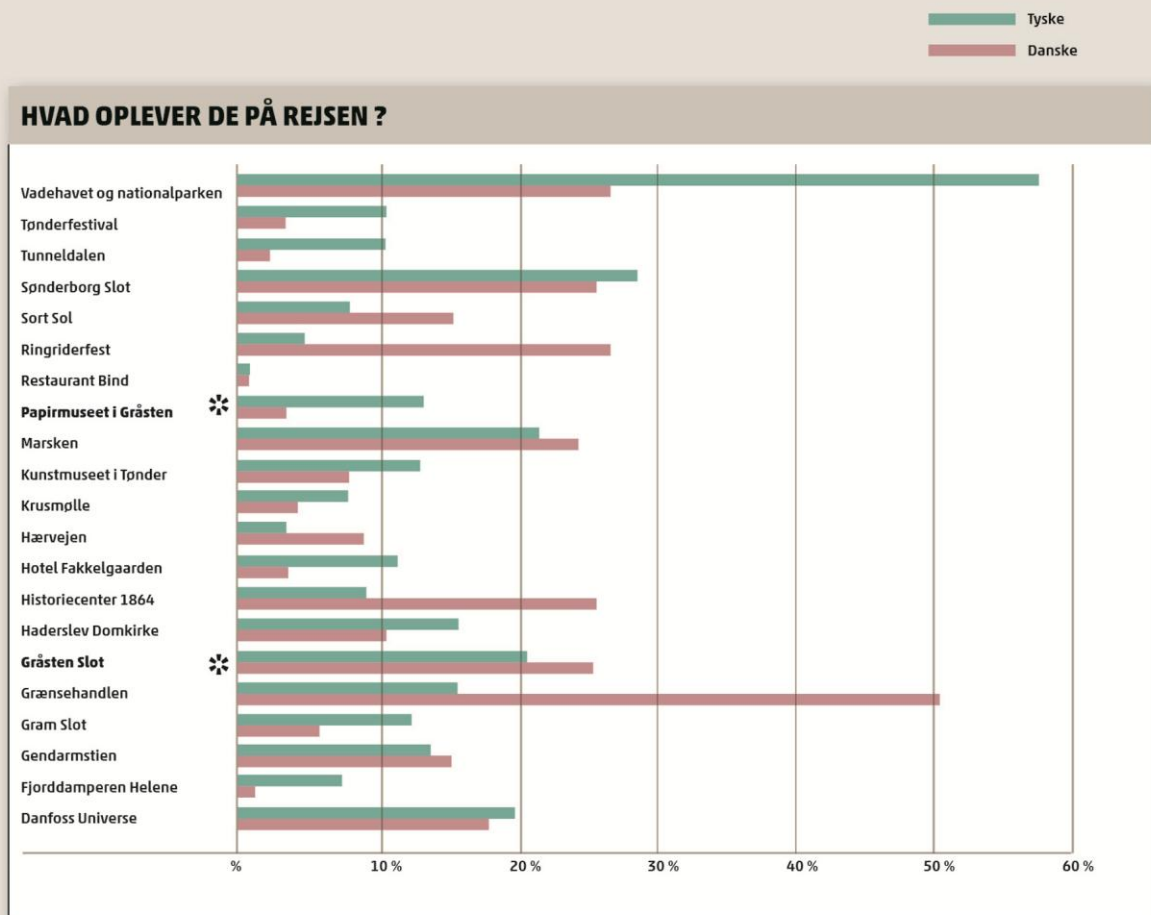
⁹ Turismens økonomiske betydning for Danmark 2011, VisitDanmark 2013, s 65 beregnet som et gennemsnit mellem danske og tyske turisternes døgnforbrug.

¹⁰ baseret på 2011-tal og beregnet som et gennemsnit mellem danske og udenlandske endagsturisternes forbrug

¹¹ Antal overnattende turister i Sønderborg Kommune (alle kategorier) ca. 900.000 (2012), tal fra SET

¹² Idet vi forudsætter, at for hver overnattende turist er der 2 endagsturister (tal fra SET)

Turister i Sønderjylland



Destinationsudvikling Sønderjylland

Området har en del attraktioner, som årligt besøges talrigt af turister. På oversigten fra Destinationsudvikling Sønderjylland, ses hvordan især et par af attraktionerne har forholdsmæssig stor appel til turisterne:

- Gråsten Slot, der ligger lige efter Sønderborg Slot. Men da både danske og tyske turister besøger slottet – overgår besøgstallet faktisk Historisk Center ved Dybbøl Banke.
- Papirmuset i Gråsten, som er en privat virksomhed, der både fremstiller og sælger papirprodukter til håndarbejde, har undervisning og workshops i butikken, og fastholder en del af sine kunder gennem e-handel og medlemskab, har en stor udstilling og et mindre papirhistorisk museum i butikken.

I området findes stærke turistaktører, med relativt mange overnatningsmuligheder i dag. Således har

- Kommunens største feriecenter med spa og wellnes; Marina Fiskerø med 148 feriehuse + 8 lejligheder (ca. 1200 sengepladser), og 228 bådpladser.
- Gråsten Lystbådehavn har ca. 124 bådpladser.
- Benniksgård Golfhotel og Bed'Inn har 64 værelser/lejligheder
- Lærkelunden Camping har ca. 250 enheder
- Hotel Egely har 10 værelser/lejligheder
- Det gamle Apotek har 7 værelser
- Mindegårds Bed & Breakfast har 9 værelser

Her ud over kommer Marina Minde (460 bådpladser) og sommerhusområderne i Rendbjerg, Vemmingbund og på Broagerland.

Aktuel styrkeposition og potentiale

Gråsten-området passer 1:1 i Destinationsudvikling Sønderjyllands tre fyrtårne;

- Natur
- Historie
- Madoplevelser

Gråsten-området har nogle særdeles stærke kort at bygge turismen op omkring;

Der er ingen tvivl om, at Gråsten Slot, som sommerresidens for den royale familie siden 1936, og med haven, gartneriet, historien og den omgivende natur - er et stærkt og velkendt brand for både danske og tyske turister – og dermed bør være i centrum for videreudvikling af turismen i Gråsten-området.

Her ud over er Gråsten Æblet/Gravensteiner et signatur for området. En styrkelse af fortællingen og synligheden omkring æblet ligger lige for. En videreudvikling af Gråsten Æblefestival, og en genoptagelse af Æblesejls til Flensborg (f.eks. via Kollund) kan være med til at skabe øget opmærksomhed og identitet om Gråsten-området både nord og syd for grænsen.

Hele naturen som omkranser området lægger op til udeliv og aktiviteter, der både for enkeltpersoner og familier/grupper kan være en del af en genopladning, mens man holder ferie – og aktivturismen taler fint sammen med områdets store feriecenter.

Det er også interessant, at en kommerciel aktør som Papirmuseet faktisk kan lykkedes med så stor opmærksomhed og tiltrækningskraft, at det placerer sig så højt på listen med attraktioner. Det bør tjene til inspiration for andre, og viser hvordan en kombination af forskellige markedsføringskanaler i kombination med et godt produkt, kan skabe omvendt grænsehandel.

Aktiver som Gråsten Slotsgartneri og Naturskolen på Gråsten Landbrugsskole kan indtænkes som udgangspunkt for nye produkter og oplevelser; fortælling og forædling af Gråsten Æbletræer, most af æblesaft, dyrkelse af haveplanter og royale urter. Eller "naturesafari" rundt i landskab, fauna og natur, med faglig naturvejledning som en del af pakken.

Anbefalinger inden for "turisme"

Det kan samlet anbefales, at udvide både turistprodukter/-pakker, der passer på de 3 temaer og øge opmærksomheden på bredden i de turistoplevelser, der er i området. Alle tre temaer har et uudnyttet potentiale og kan være med til at styrke turismen i området.

1. Natur

Oplevelsesturisme og aktiv-turisme afdækkes og planlægges på tværs af idrætsforeninger, fritidsforeninger, Gråsten Statskove, Gråsten Landbrugsskolen og Sønderborg Kommune med det formål, at udbytte områdets særegne kendetegn og pragtfulde natur; Kyst, hav og havne til aktivitet og maritim turisme. Kværs Hede, ørredvandring og -fiskeri ved Nybøl Nor, Karpesøerne, cykel- og vandrestier som andre eksempler.

2. Historie

Gråsten Slot og tilknytning af kongefamilien, der har benyttet slottet som sommerresidens hvert år siden 1936. Hele fortællingen om Kongehuset og Sønderjyllands historie – og den skiftende tilknytning til Danmark og Tyskland er ikke at finde nogle steder samlet i dag. Egernsunds fortælling om tiden som friluftsmalerkoloni, som vi kender det fra Skagensmalerne og teglværks-historierne, som de kan fortælles og opleves rundt om Nybøl Nor.

3. Madoplevelser

F.eks. karperne fra slottes skovdamme, eller Gråsten Æblet (Gravenstein eller Gravensteiner, som er navnet, det kendes under internationalt), som omdrejningspunkt; Siden 2005 er æblet Danmark's nationalæble, og æblets udbredelse er faktisk større uden for Danmark end i Danmark; æblet dyrkes i bl.a. Californien, Canada, tildels i New Zealand, Norge og Østrig - og flere steder, og især i USA, er æblet i centrum for en stor, årligt tilbagevendende festival; "Gravenstein Apple Fair."¹³ Æblets værdi som både spiseæble og madæble giver uanede muligheder. Tilsvarende findes der et hav af andre sønderjyske specialiteter, der kan iscenesættes i en lokal kontekst, og sælges i lyset af "Gråsten-branded"

Aktivturisme, bør udvikles i et tæt samarbejde mellem idrætsforeninger og foreninger, der i forvejen benytter og kender naturen – samt naturligvis Sønderborg Kommune og Skov- og Naturstyrelsen, således man på bæredygtig vis anlægger adgangsveje, stier og skiltning.

Skal området udnytte det potentiale, bør der satses på både udvikling af nye produkter og pakketilbud inden for de 3 temaer, samt på synlighed og markedsføring af det, der eksisterer;

- 1) For de tyske turister for at trække dem hertil, og omvendt grænsehandel; altså satsning på produkter og ydelser, der er målrettet tyske forbrugeres behov – på tysk!
- 2) For de danske turister på pakker og oplevelser, der får dem til at blive længere, end hvad de kan nå på en dag, samtidig med en indkøbstur over grænsen, samt på at få flere af dem til at lægge vejen forbi, nu de alligevel er kørt helt til grænsen for at shoppe.

¹³ www.gravensteinapplefair.com

En styrkelse af turismen bør således kunne samle aktører på tværs af brancher; offentlig som privat, kommerciel eller frivillig; netop i spændingsfeltet mellem det vi kan og gør i dag og den innovation, der kan ligge i at forene sig og skabe ny synergi, kan være vejen til fremtidig vækst.

På baggrund af det foranstående gennemgåede potentiale for turisme, anbefaler vi, at turisme er et af de strategiske indsatsområder, vi behandler senere i rapporten!

Bosætning

Området har et potentiale til at være brohoved i Sønderborg Kommunes bosætningsstrategi. Liggende mod vest og tæt på E45 via Sønderborgmotorvejen er det "porten ind til Sønderborg" uanset om man kommer fra, eller skal til, Vestjylland, Midtjylland eller Tyskland. Beliggenhed med tog- og busstation i Gråsten by og motorvej, er der en god infrastruktur – også for ind- og udpendling. Og med bl.a. det nye regionssygehus i Aabenraa, må der forventes en stigende efterspørgsel efter attraktive boliger – en efterspørgsel som Gråstenområdet bør gå efter.

Den helt store udfordring er, at der hverken er de rigtige byggegrunde (eller erhvervsgrunde) til salg eller udstykning. Samtidig er især tiltrækning og fastholdelse af de yngre borgere en udfordring, der skal adresseres.

Aktuel styrkeposition og potentiale

Infrastruktur

Flensborg, Aabenraa og Sønderborg kan nås inden for omkring 15-20 minutter i bil. Ind og udpendling er mulig, og inden for en time i bil kan både Kolding og vestkysten nås. Billund, Ribe og Kiel kan nås inden for 1 ½ time, og Odense og Esbjerg 1 ¾ time, mens Århus og Hamburg ligger inden for ca. 2 timer.

Toget kører til København (3 ¾ time, via Odense efter ca. 2 timer) og Sønderborg – ganske vist kun hver 2. time, og busforbindelserne er der, men især Aabenraa og Flensborg hænger dårligt sammen med Gråsten. Især det nye regionale sygehus i Aabenraa er næsten umulig at komme til med bus – ligesom bussen til Sønderborg tager op til 43 minutter (mod 15-20 minutter i bil og 12 minutter med tog).

Samlet set ligger området dog med nem adkomst til et forholdsvist stor opland – og medregner man arbejdspladser syd for grænsen er der forholdsmæssigt mange arbejdspladser inden for rækkevidde.

Befolkningssammensætning og -udvikling

Generelt er Sønderborg Kommune præget af en befolkningstilbagegang, og prognoserne peger på en støt stigende tilbagegang. Således viser befolkningsprognosen¹⁴ for Sønderborg Kommune, at der er 7% færre i kommunen i 2026. Den ændrede befolkningssammensætning betyder, at andel af børn falder, mens andelen af ældre stiger – og forsørgerkvoten stiger gennem periode; hvor 1 person i den erhvervsaktive alder i år 2014 gennemsnitligt skal

¹⁴ Sønderborg Kommune, Marts 2014, "Befolkningsprognose 2014-2026"

forsørge 0,71 børn og ældre, så skal 1 person i år 2026 forsørge 0,79 børn og ældre, hvilket svarer til en stigning på ca. 11 %.

De historiske data¹⁵ viser, at samlet for Sønderborg Kommune er befolkningstallet faldet med 2,1% (fra 76.913 i 2008 til 75.264 i 2014).

Kigger vi på

1. den vestlige del af Sønderborg (Kværs, Rinkenæs, Gråsten/Adsbøl, Egersund, Broager, Nybøl, Ullerup og Sottrup), og på
2. Gråsten-området (Kværs, Rinkenæs, Gråsten/Adsbøl og Egersund)

tegner det et lidt andet, men meget interessant billede!

Således viser den samlede befolkningsudvikling i den vestlige del af Sønderborg et fald på blot 0.5% - altså væsentlig mindre end kommunen samlet set. Gråsten-området er direkte steget med 0,4%.

Benytter man Danmarks Statistik's definition for byområder, er Gråsten by alene steget fra 4077 til 4234 – altså 3,9%

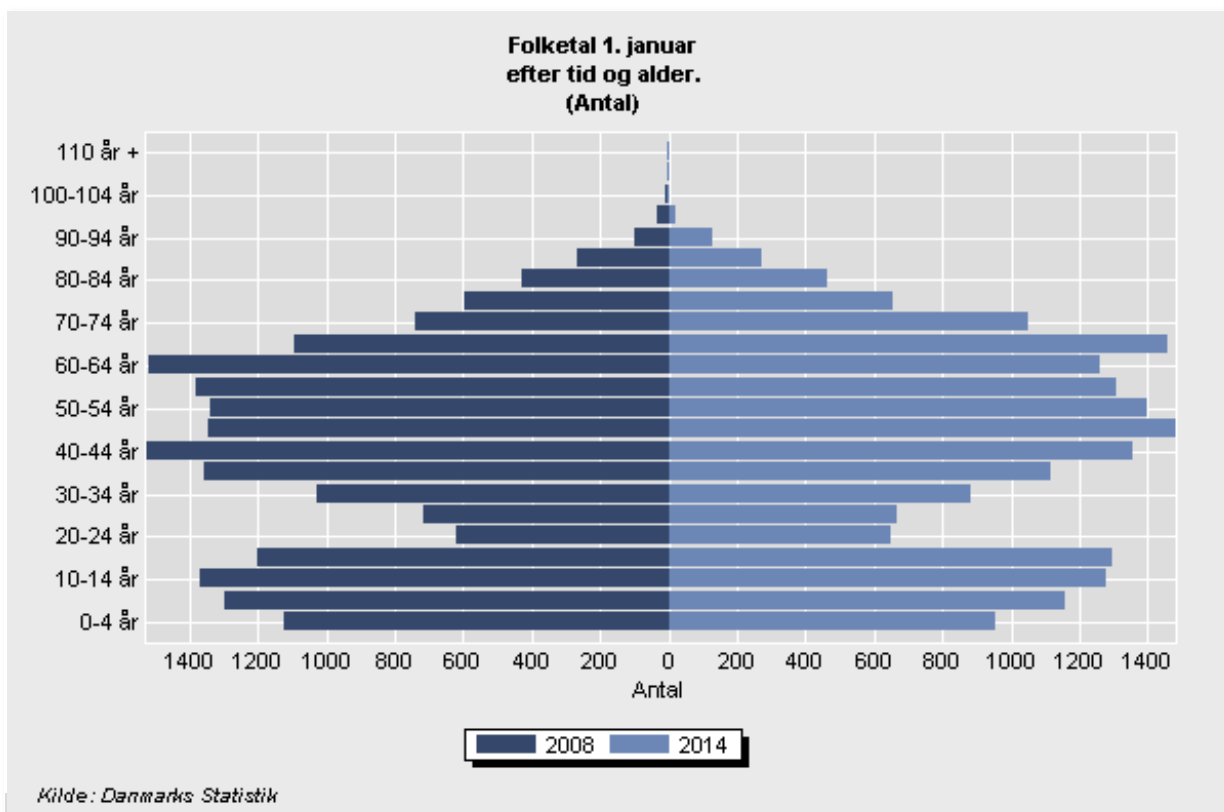
Tendensen er altså, at jo snævrer vi definerer området omkring Gråsten by, jo større befolkningstilgang. Gråsten by har i sig selv en tiltrækningskraft.

Færre nyfødte og yngre, men flere ældre

Ser vi på alderssammensætningen og ændringerne fra 2008 til 2014, er den urbaniseringstendens, hvor de unge søger mod de større universitetsbyer København, Århus og Odense, og som præger hele landet, ganske tydelig. Analyser fra Region Syddanmark viser, at hver tredje af de unge rejser væk, og efter 15 år er de ikke kommet tilbage endnu. Noget tyder på, at de ikke flytter tilbage og bruger deres videregående uddannelse i deres fødeegn.

På samme tid ses, at ældre-andelen øges, og ligeledes stiger andelen af borgere på 45+, mens tilførslen af helt unge og nyfødte (0-4 årige) borgere mindskes.

¹⁵ Danmarks Statistik, Statistikbanken KM5, 2014, (1. Januar 2008 og 1. Januar 2014)



Befolkningsudviklingen i den vestlige del af Sønderborg Kommune (Adsbøl, Broager, Egernsund, Gråsten, Kværs, Nybøl, Sottrup, Rinkenæs og Ullerup sogn)

Hvor det kan være særdeles vanskeligt at ændre ved samfundstendenser set fra et kommunalt perspektiv, er det mere sandsynligt, at man kan stimulere tilflytning af børnefamilier og andre borgere. At der skal fokuseres ekstraordinært på børnefamilier og unge under 45 kan derfor være et strategisk - *og muligt* - valg, der giver mening i den vestlige del af kommunen.

Anbefalinger inden for "bosætning"

Både antallet af arbejdspladser, som er en grundlæggende forudsætning for bosætning, nærheden til mange arbejdspladser og høj fleksibilitet begrundet med god infrastruktur – samt de stedbundne natur-ressourcer og herlighedsværdier, peger i retning af en mulig styrkelse af bosætningen i Gråstenområdet. MEN den manglende koordinering og optimering af kollektiv trafik; især busforbindelserne; harmonere ikke med området som et bosætningssted; det er vanskeligt at komme til byerne; Sønderborg, Aabenraa og Flensborg – hvor både videregående uddannelse og - for Aabenraa - det nye supersygehus ligger. Det er essentielle faktorer i forhold til bosætning.

Der er nemlig grundlæggende 2 målgrupper, der kan fokuseres på:

- a) Børnefamilier: Der bør gøres en ekstraordinær indsats for at øge antallet af yngre tilflyttere/tilflyttende børnefamilier – der **flytter efter arbejde**. For at dette kan lade sig gøre, skal der først og fremmest være egnede bosætningsforhold; det være attraktive ejer- og lejeboliger (f.eks. til læger og sundhedspersonale på 3 årig turnus), og ikke mindst attraktive boligområder og områder med byggegrunde.

- b) Seniorer, som har nået en erkendelse af, at de ved at realisere deres ejendom i en af de større byer kan frigøre friværddi, som så kan bruges til at leve det gode liv, i et tiltrækkende område med natur og fritidsfaciliteter som golf, wellness og foreningsliv - og hvor prisen for en bolig gør, at friværdien rækker længere end i en storby

Synliggørelse og markedsføring bør intensiveres, og målrettes mod

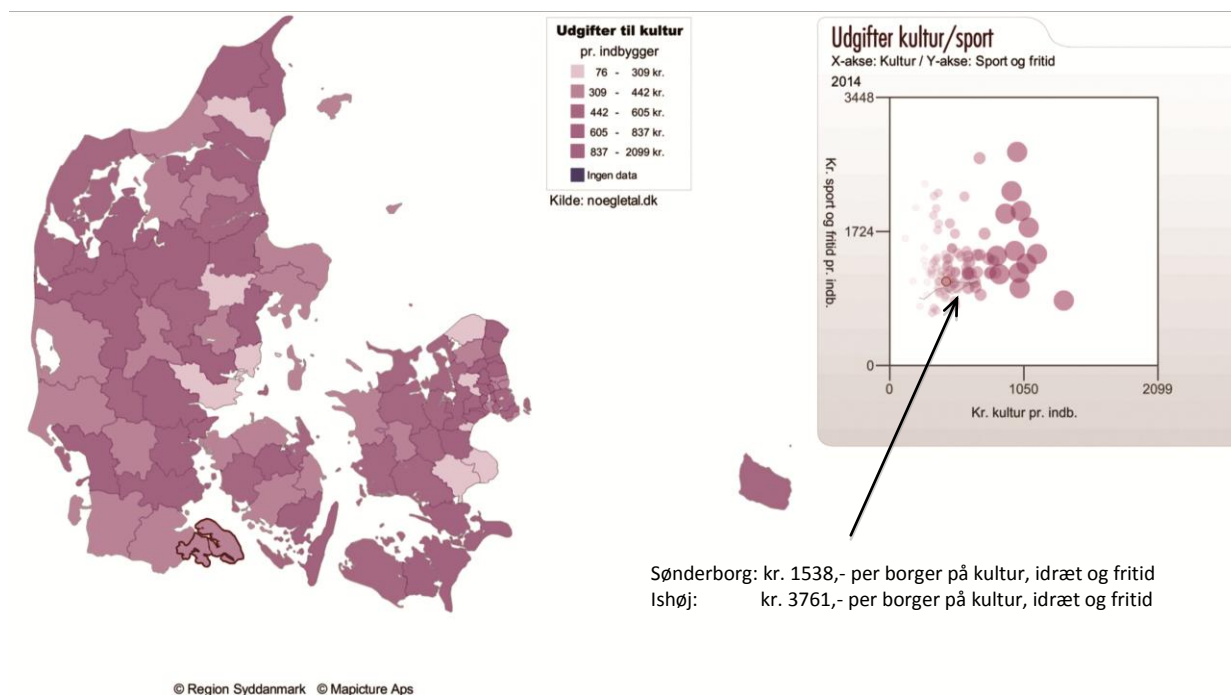
1. de arbejdspladser, der tilfører potentielle nye borgere til området – og typisk fra den yngre del af arbejdsstyrken
2. gruppen af potentielle tilflyttere, der nærmer sig pensionering eller er pensionister – men overvejer at flytte efter mindre/vedligeholdelsesfrie boliger med natur, kyst og mange herlighedsværdier og fritidsmuligheder.

På baggrund af det gennemgæede potentiale er bosætning det ene af de strategiske indsatsområder, vi behandler senere i rapporten!

Idræt og fritid

Et bredt tilbud af idræt og fritidsaktiviteter findes i området, og netop det rige foreningsliv er gang på gang blevet fremhævet ved borgermøderne. Især foreningslivet, inden for fritid og idræt, rammer bredt i hele befolkning og i alle aldersgrupper. Og i et område uden ungdomslubber, biografteater og natteliv, tjener fritids- og idrætsforeningerne til at skabe interessante og attraktive rammer og tilbud for de yngre borgere.

Kigger vi på Sønderborg Kommunes forbrug på både kultur, fritids- og idrætsområdet, ligger det generelt i den lave ende i forhold til landsgennemsnit:



Det betyder også, at mindst lige så attraktive tilbud kan forventes at findes i andre byer og kommuner. Det der til gengæld ikke let lader sig kopiere, er det engagement og handlekraft, som ildsjæle lægger ulønnet i de lokale foreninger – og dette bør rettelig lægges oveni de ressourcer, som kommunekassen bidrager med. Området er dog ved at vokse ud af de faciliteter, der er stillet til rådighed. Samlet efterspørges en opgradering af de rammer, der er for kultur, idræts- og fritidslivet, og synliggørelse af de tilbud der eksisterer.

Aktuel styrkeposition og potentiale

Med mere end 100 foreninger og klubber i Gråsten-området (hvoraf de 83 ligger i Gråsten postdistrikt¹⁶), er der et stort udbud af forskellige idræts- og fritidsaktiviteter samt foreningsarbejde.

Der er generel stor opbakning til foreningsarbejdet og alene Ældresagen har mere end 1300 medlemmer og er aktiv med tilbud inden for både kultur og historie, uddannelse, sundhed og rejseoplevelser. GSI, Gråsten Samvirkende Idrætsforeninger, er en paraplyorganisation, der samler interesseorganisationerne indenfor Idræt, hvoraf Gråsten Boldklub tegner sig som den største aktør. Andre aktører blandt foreninger som f.eks. Kværs Hallerne viser vejen for hvordan en frivillig drevet organisation kan samle sig om at rejse midler og samle lokalbefolkningen om endda så store projekter, som etablering og udbygning af Kværs Hallerne har været.

Flere af foreningerne driver større events i området, som både tjener til det sociale, lokale sammenhold, og samtidig fungerer som turistmæssige trækplastre. Blandt andet kan nævnes;

Ringridning i Gråsten, der er Sønderjyllands 3. største ringriderfest og som årligt siden 1907 har holdt ringridning i juli måned. I 2014 med ca. 300 ryttere og ca. 150 cykelringridere, der traditionen tro rider forbi og hilser på Dronningen og familie som en del af optoget gennem byen.

Oldtimerløbet, der afholdes af Lions Club Broager-Gråsten, og er Danmarks største træf på hjul og samler ca. 1000 veterankørertøjer og ca. 400 Harley Davidson motorcykler med deltagere fra både ind og udland, og promenade-kørsel fra Gråsten til Flensborg og tilbage.

Sønderjyllands Cup, der er et årligt tilbagevendende fodboldstævne for børn og unge, og som samler ca. 1400 spillere og trænere samt ca. 400 medfølgende forældre en weekend i juni.

Parkunderholdning i Gartnerslugten, der er offentlige sommerkoncerter i juni og juli og samler fulde huse ved det udendørs amfiteater i Rinkenæs.

Oktoberfest i Kværshallerne, der samler over 700 mennesker til fest i tyrolerstil.

Gråsten Æblefestival (og æblesejlad), der startede op i 2005, da Gråsten Æblet blev Danmarks nationalæble med fest i slotshaven, siden fest på havnen og æblesejlad til Flensborg og Glücksborg – og fra 2014 med fornyet energi har beplantet Gråsten med 600 æbletræer. Æblefestivallen danner rammerne for en høstfest i efterårsferien, med æbler, lokale fødevarer og håndarbejde samt musik.

Anbefalinger inden for "idræt og fritid"

Foreningerne er ganske stærke hver især, MEN der er ikke tradition for det store tværgående samarbejde og udvikling af nye aktiviteter i fællesskab. Flere gange er et tættere samarbejde blevet efterlyst, og blandt andet har det fra idrætsforeningerne været anbefalet at arbejde med en "GSI version 2.0" – hvor samarbejdet styrkes yderligere i Gråsten Samvirkende Idrætsforeninger, og hvor der skabes en fælles indgang til booking af haller, til oplysning om større aktiviteter osv., så foreningerne kan koordinere deres aktiviteter på tværs.

¹⁶ CVR registret – udtræk af foreninger og erhvervsvirksomheder 2014

Generelt har foreningerne efterlyst bedre, flere og større faciliteter. De faciliteter, der allerede eksisterer, skal vurderes i en helhedsplan, hvor både skolernes idrætsfaciliteter, Ahlmansparken, Kværshallerne, Egersund Hallen og øvrige haller og idrætsanlæg indgår; Mødelokaler er nemlig en mangelvare, ligesom der mangler faciliteter til større musikarrangementer, forestillinger og biograf. Derfor bør det fremtidige behov for faciliteter til et styrket forenings- og fritidsliv vurderes, således en ny helhedsplan kan fremlægges – hvis ikke, vil områdets tilbud og aktiviteter langsomt, men sikkert, ikke fremstå tidssvarende.

De mange tilbud er generelt kendt blandt brugerne i dag, men en styrket indsats overfor tilflyttere og potentielle brugere er nødvendig. De eksisterende tilbud til borgerne skal gøres mere synlige og markedsføres, og derfor foreslå at se på en fælles portalløsning, der har borgere og kommende borgere som målgruppe.

Kultur

Kultur i området dækker over både de seværdigheder, der er, og de aktiviteter, der er forbundet her til. Området bærer præg af de mange historiske fortællinger, som udspringer af at være grænseegn, eller bundet i Gråsten Slot og tilknytningen til Grev Ahlefeldt og i dag Kongehuset, og i den teglværksindustri, der i mange år har sat spor i landskabet og stadigvæk er en væsentlig del af erhvervet i området i dag.

Kulturen indbefatter også det store foreningsarbejde, der har kunst, musik og teater som omdrejningspunkt, og således gengiver den kulturmæssige arv og særkende.

Aktuel styrkeposition og potentiale

Kongefamiliens interesse for Sønderjylland som grænseområde og kongefamiliens tilknytning til Gråsten Slot, og hele positionen som et besøgsværdigt sted for haveinteresserede, som slotshaven og Gråsten Æblet er med til at definere, er klart de kulturperler, der springer i øjnene. Oplevelsen suppleres af mindre kendte aktiver, som herunder er remset op;

- Gråsten Slot, slotshaven og slotsgartneriet – med historien, der knytter sig til både Ahlefeldt og kongehuset, samt den fauna og naturoplevelser, som findes i slotshaven og slotsgartneriet, omkring Gråsten Æblet, Dronning Ingrid's interesse for blomster, karpedammene osv.
- Teglværkerne, industrihistorien og sporene i landskabet. Cathrineminde museum, og ikke mindst det uudnyttede potentiale, der er omkring Nybøl Nor, hvor 3 tidligere kommunegrænser har betydet, at der i dag ikke er en natur og oplevelses sti, der sikrer en tur rundt om Nor'et.
- Egersund kunstnerkoloni, der fra omkring 1875 og frem til grænsedragningen i 1920, samlede kunstnere - ligesom i Skagen – og var med i den bølge, der dyrkede friluftsmaleriet. I Egersund blev især de tyske kunstnere fascineret af landsbyens farver og former, af fjordlandskabet og fiskeriet. Kolonien bliver anset for en af de 10 vigtigste i Europa på den tid.
- Den kongelige ventesal på Gråsten togstation, der står ukendt og uberørt hen i en historiske bygning; en stationsbygning opført efter tyske arkitektur normer og stil. Gråsten togstation er i dag ikke aktiv, da både turistkontor og billetsalg og ventesalg er lukket ned. Disse lokaler har potentiale til andet end de bruges til i dag.
- "Rapanden Rasmus", der er kendt af enhver i Danmark, men ikke stærkt nok udnyttet i Rinkenæs.

- Der eksisterer et bredt udbud af musikliv, hvor flere ressourcestærke aktører i dag er bærende kræfter både i Gartnerslugten i Rinkenæs, i Egersund Gamle Skole og i årligt tilbagevendende musikarrangementer ved sportsforeninger og på handeleggaderne
- Det Lille Teater, der har fået opbygget både en fin perle af teaterforestillinger og et fint teater, der ofte spiller for fulde huse.
- Historisk forening, der har samlet, dokumenteret og beskrevet byens udvikling gennem tekst og billedmateriale. Foreningen har udgivet flere publikationer og bøger. Foreningen har sit arkiv i kælderen på Ahlmannsparken og har dårlige faciliteter til at fremvise materialet.

Anbefalinger inden for "kultur"

Kulturindsatsen knytter sig primært til at få synliggjort hvad der eksisterer, og dermed gøre foreningerne i stand til at rekruttere fra og formidle til en større gruppe af interesserede.

Mange af foreningerne har spændende tilbud, der også er rettet mod borgere, der ikke er med i foreningen. Der kan anbefales en større koordinering på tværs af foreningerne, så der bliver en fælles aktivitetsplan på månedsbasis, og hvor flere foreninger f.eks. går sammen om ét større arrangement i stedet for flere små. Der er også eksempler på synergi ved et øget samarbejde; f.eks. er der flere musikforeninger, der sagtens kunne opstille et spændende årsprogram, og så fordele artister på tværs af foreningerne – eller sikre et samarbejde på f.eks. udstyr m.m. Musikforeningerne på den gamle skole i Egersund og arrangørerne af sommerkoncerterne i gartnerslugten vil kunne supplere hinanden uden at konkurrere om de sammen ting.

Endvidere er der mange paralleller til Idræt og fritid, hvor især en optimering af de faciliteter, der er til rådighed, er det gennemgående tema. For samtlige foreninger er udfordret på samlingssteder, mødelokaler, scener/foredragssale til store forsamlinger, undervisningslokaler og café lignende uformelle mødesteder. I forhold til en styrkelse af det rige foreningsliv, vil et fælles kulturhus give rigtig god mening.

Udfordringer og potentiale for fremtiden

Med input fra både den borgerinddragelsesproces, der er hjertet i denne masterplan, analysemateriale samt kvalificering fra projektets brede styregruppe har vi gennemgået negative udfordringer (svagheder og trusler) og positivt potentiale (styrker og muligheder) for området. Disse faktorer vil alle indvirke på den fremtidige udvikling af Gråsten området – ligesom de hjælper til en forståelse af, hvilke stedbundne ressourcer, der allerede er tilstede, og dermed på troværdig vis kan løftes og gøre identiteten og positioneringen af området stærk.

Styrker - Svagheder - Muligheder - Trusler

STYRKER

- Naturen og kyststrækningen
- Historien og kulturen
- Foreningslivet
- Turismetilbud
- Ferieresorts
(Marina Fiskeris med vandland, Marina Minde, Benniksgaard Hotel/Golf Lærkelunden Camping)
- Erhverv og Handel
- Infrastruktur

SVAGHEDER

- Infrastruktur og erhvervs- og boligarealer
- Manglende fokus på tilbud til de unge teenagere
- Manglende Multihus:
Mødested/kulturhus/Scene/Biograf/Borgercafé/Sport/Sundhed/Bowling/Undervisning/Musik/Svømmehal/Dagleje...
- Splittet foreningsarbejde
- Mangelfuldt turistbureau/service til turister

MULIGHEDER

- Én markedsføringsindsats + servicetilbud på tværs
- Udnyttelse af maritime/kyst-områder og naturen (aktivturisme)
- Øget antal arbejdspladser ved Regions sygehus i Aabenraa - bosætningsmuligheder i Gråsten
- Nye (højere) uddannelser på Landbrugs skolen
- Bright Green City indsats
- Destination Sønderjylland
- Økoturisme og fødevarer-(forædlings-) klynge

TRUSLER

- Urbanisering og faldende ungdom
- Stigende aldersgennemsnit
- Faldende antal borgere (-7% i 2026)
- Butiksdød og ingen efterfølgere, nethandel
- Manglende finansiering til SMV'er, bolig og landbrug
- Stor afhængighed af få store arbejdspladser (Danfoss i Gråsten, Gigthospitalet)
- Begrænsninger i lovgivning og naturfredning
- Manglende indflydelse på kommunens fokus

Udfordring

Aldersgennemsnittet stiger og de unge begynder at flytte væk og kommer ikke tilbage efter endt uddannelse. Flere af områdets skoler er enten lukket, eller omdannet til friskoler, og en sikker skolevej til børnene ikke altid fulgt med. De tilbud, der er til de unge er stort set koncentreret i de aktiviteter, som foreninger tilbyder. Byens handelsliv, mødesteder og sociale aktiviteter er primært rette mod den "voksne" målgruppe, hvilket alt andet lige er med til at skubbe på fraflytningen af de unge. De kan ikke se sig selv i byen, når de skal træffe deres egne valg. Busforbindelse er ikke tilpasset studie i Aabenraa, Kolding eller Flensborg.

Prognosetal for Sønderborg Kommune samlet set peger på 7% færre borgere i 2026, og Gråsten-området kan nemt komme til at bidrage til faldet i antal borgere, hvis ikke der aktivt gøres noget.

Byens styrke i andel af arbejdspladser er sårbar, da der er tale om få meget store virksomheder; Danfoss har omkring 1250 arbejdspladser. Og en anden af byens stoltheder, Gigthospitalet, der er smukt placeret på havnen og har ca. 134 ansatte, arbejder med planer om at flytte bort og kan efterlade en tom bygning.

Bymidten på og omkring torvet er præget af en meget traditionelt butikssammensætning, og ganske lidt af handelslivet er målrettet de unge kunde – Når en butik lukker ned får butikslokaler lov til at stå tomme lidt for længe ad gangen – og er i (for) mange tilfælde endt med, at et pizzeria eller en genbrugsbutik flytter ind. Det kan udfordre den samlede oplevelse, når forbrugere og turister "slentrer" gennem byen. Der er flere gange peget på, at det samtidig kan være svært at låne til at etablerer sig (gælder både for handel eller erhverv).

Byens turistkontor, placeret på den smukke jernbanestation, blev sparet væk og aktiviteterne flyttede hen på tankstationen. Dette signalerer, at turismen som indtægtsskabende erhverv ikke tages alvorligt nok.

Områdets foreninger, hvoraf der er mange, der har et højt engagement, mangler lokaler til at mødes, holde social café og have uformelt samvær, have IT undervisning for seniorer samt holde musik-, film- og kulturarrangementer for alle aldre. De mange foreninger kunne dog styrkes og finde synergi på tværs, ved at indgå i tættere samarbejde og nye netværk. Mange foreninger føler de står "alene" med en udfordring, som faktisk kan løftes at flere foreninger i samspil med hinanden.

Og tilflyttende virksomheder og borgere må kigge forgæves efter ledige byggegrunde. For tilflytterne er der.

Potentiale

I modsætning til resten af kommunen, er der nemlig vækst i antal borgere i Gråsten-området!

Med en central beliggenhed som Sønderborg Kommunes brohoved mod Jylland og Tyskland, mange arbejdspladser og uddannelsesinstitutioner inden for 30-60 minutters bilkørsel, og blot 20 minutter fra Regionens nye superarbejdsplads, Sygehus Sønderjylland – er bosætningspotentialet særdeles attraktivt. Infrastrukturen er grundlæggende stærk, med tog- og busstation, motorvej og flere havneanlæg samt Hamburg og Billund lufthavne med internationale forbindelser inden for 2 timers kørsel.

Områdets erhvervsliv og handelsliv er større og har flere arbejdspladser, end områdets indbyggertal lægger op til. Flere stærke virksomheder ligger i området og fødevareklyngen, med produktion og forædling til både færdige fødevarer og dyrefoder, samt protein- og enzymfremstilling kan have et potentiale sammentænkt med Landbrugsskolens uddannelser eller i forbindelse med videreudvikling af lokale egnsspecialiteter.

Med Gråsten Slot, som den royale families sommerresidens, og med slotskirken, slotshaven og slotsgartneriet, hvor Danmarks nationalæble, Gråsten æblet, blev fostret, er der en

mangfoldighed af oplevelser, fortællinger og kulturrigdomme. Muligheden for at åbne Slotsgartneriet op for besøgende, er således en fantastisk mulighed.

Kyststrækninger langs fjord, nor og skovsøer er unik midt i det skovklædte landskab, der stadig er præget af bakker og søer skabt i istiden. Hedelandskab, ørredvandringer og sjælden fauna er med til at løfte områdets natur.

Gråsten-området er en spejling af Destinationsudvikling Sønderjyllands 3 turist fyrtårne natur, historie og madoplevelser. Der eksisterer allerede et velforankret turisterhverv med mange overnatningsmuligheder bl.a. i områdets største feriecenter, Marina Fiskenes, med badeland og wellness, det eksklusive golfhotel, Benniksgård, samt de mange nærliggende lystbådehavne, sommerhuse, bed & breakfast og campingplads. Potentialet for meget mere turisme er tilstede.

Samlet set har Gråsten-området potentialet til at indtage en solid position og udvikle et stærk brand som et godt sted at bo og et godt sted at besøge.

Sammenfatning for Gråstenområdet i dag

Området oplever en befolkningsfremgang (ganske vist svag, men i en kommune, der er udfordret af fraflytning, er det en interessant indikation) – MEN uden udvikling af boligmassen og byggegrunde, vil prognosen ændres fra udvikling til afvikling. Der er få byggegrunde og ingen konkrete planer om etablering af nye. Selv med byggegrunde er der dog en udfordring med de yngre borgere; tilbud til dem er ikke tidssvarende og målrettede. I forhold til mere bosætning, gælder det om ikke at overse de unge/teenagere, der i dag ikke har andet end de traditionelle foreninger at gå til. Der er behov for at sikre at ordentlige tilbud til fritid, idræt og kultur – og dermed medvirke til at understrege området som bosted!

Det er oplagt, at sætte ind med en bosætningsindsats sammen med virksomhedernes tiltrækning af arbejdskraft. Det nye regionssygehus vil tiltrække mange nye borgere og mange vil flytte efter arbejdet. Samtidig gælder det om at udnytte, at infrastrukturen er tilstede, så den offentlige transport skal optimeres fra Gråsten til uddannelse, sygehus og arbejdspladser.

Erhvervspolitisk er linjen lagt for Sønderborgs nye erhvervsstrategi, men det gælder om ikke at overse den fødevareklynge, der er i Gråsten-området med både landbrugsuddannelse og fødevareproduktion; fra landbrug til forædling og enzymproduktion. Den bør udnyttes til at tænke utraditionelt eller tænke nye innovative tanker. Inden for erhverv gælder det i høj grad om at fastholde de mange arbejdspladser der er, og herefter supplere med nye; det er nemmere at fastholde end at tiltrække nye, der skal etableres fra bunden.

For handelslivet ses en udfordrende fremtid, da detailbranchen og forbrugernes købsadfærd ændre sig – kan området omstille sig og er rammebetingelserne optimale? En ting er, at forholde sig til nethandel, hvilket er en mere strukturel og generel udfordring for detailhandlen, men noget andet er at sikre at byrum og stedets aktiver er bedre sammenhængende. Herunder at huske at turister og borgere både er gæster, der kigger og oplever og kunder, der shopper, handler og hygger.

Turismen har et potentiale både som besøgssted og som erhverv for Gråsten-området. Der er utal af stedbunde ressourcer i naturen kulturen og historien; og oplagte muligheder for at kombinere oplevelser, overnatning og produkter i nye tema pakker. Hele naturen er et stort

aktiv; kyststrækninger langs fjord, nor og en mængde søer indbyder til masser af aktivturisme og friluftsliv. Der er i dag dårlig skiltning af seværdigheder, events og adgangsforhold, så selv områdets borgere kender ikke til, eller kan ikke finde frem til, nogle af seværdighederne.

Med et overblik over udfordringer og potentialer må det konkluderes, at mange af udfordringerne kan imødegås ved at udnytte de styrker og det potentiale, der er i Gråsten området. Og heldigvis virker det til, at potentialet er større end udfordringerne.

Visionen – hvordan ser vi Gråsten-området for fremtiden?

Udarbejdelse af visionen for Gråsten-området er essensen af arbejdet med den gennemførte analyse (af styrker, svagheder muligheder og trusler), kombineret med de ønsker og ideer, der er fremkommet gennem borgermøder og interviews, samt en prioritering af de unikke kendetegn, der præger Gråsten området.

Koges essensen af dette sammen og sammenholdes med de tilbud, der allerede er i umiddelbar nærhed af Gråsten-området (og derfor ikke behøves udviklet lokalt) – ja, så fremkommer et klart billede af hvilken position Gråsten-området skal indtage og hvilke kerneområder, der skal prioriteres højt for netop at bygge på det fundament, der allerede eksistere. Denne pragmatiske tilgang til visionen, øger sandsynligheden for at nå resultater på kort tid –og basere sig på ressourcer, der allerede er tilstede i et vist omfang.

I 2025 er Gråsten-området kendetegnet ved,

*at være et dynamisk handels- og erhvervsområde i grænselandet, hvor det gode liv leves
- tæt på alt!*

*Et sted, hvor familie, arbejde og fritid er i balance i et trygt og aktivt samfund, hvor både unge
og ældre rækker ud og plukker af det rige kultur-, idræts- og fritidsliv.*

*På havet, langs kysten, samt i skoven og det bakkede landskab findes muligheder for aktiv
turisme; udfoldelse og udforskning af natur, historie og kultur.*

*Ved det royale slot, i slotsgartneriet dyrkes "kongelige grønne oplevelser"; og i den royale
slotshave står træet, hvorfra det danske nationalæble blev skabt. Æblet samler området og fejres
ved den årlige Gråsten Æblefestival*

"Den ægte følelse af Sønderjylland!"

De strategiske fokusområder

Styregruppe har efter en gennemgang af de 3 perspektiver fra henholdsvis workshop med styregruppen, borgermøderne og general data drøftet og besluttet følgende **2 strategiske fokusområder**;

Bosætning Turisme

Grundlæggende er formålet at udvikle området ved at fastholde eksisterende borgere og tiltrække nye borgere. Endvidere at fastholde og udvikle eksisterende arbejdspladser og tiltrække nye; – en væsentlig del af disse gennem øget fokus på turisme og oplevelsesøkonomi. Samlet vil dette få indflydelse på de tilbud, der er til borgerne og det liv og de aktiviteter, der skaber gunstige vilkår for handel, turisme og andet erhverv i Gråsten-området; og dermed for Sønderborg Kommune.

Bosætning

Fordi området ligger attraktivt i forhold til arbejdspladser, kyst, vand og natur. Der er god infrastruktur med bus, tog og motorvej – og let adgang til internationale lufthavne. Området udgør et brohoved i Sønderborg Kommune ud mod den restende del af Jylland og mod Tyskland, hvor man bogstavelig talt kan kigge fra land til land tværs over Flensborg Fjord. Der er allerede i dag en interesse for området; og området er ikke ramt af fraflytning, som den resterende del af kommunen, men er rent faktisk steget i antal borgere.

Turisme

Fordi der er et uudnyttet potentiale, hvor mængden af historie, natur og madoplevelser kan produktudvikles og samles på tværs i nye pakkeløsninger og oplevelser for både danske og især tyske turister. Der er allerede et stærkt fundament at bygge på, da antallet af overnatningsmuligheder er stor – uanset hvilket turist segment man henvender sig til.

Aktiv turisme og afslapning i naturen er 2 mulige udviklingsområder, og der er 2 stærke brands, der ikke er udnyttet fuldt ud; Gråsten æblet og den kongelige sommer residens, Gråsten Slot. Med udsigt til eventuelt at kunne udbygge Slotsgartneriet, vil der også fysisk være et omdrejningspunkt for et fornyet udbud af produkter og ydelser til både danske og tyske turister.

De særlige fyrtårnsprojekter og indsatsområde

Der er 2 projekter, der understøtter henholdsvis bosætning og turisme.

Vi har valgt at fremhæve dem som særlige - og taktisk nødvendige - fyrtårnsprojekter, da de understøtter turisme og bosætning. Her ud over er der særligt 1 fællesområde, der gentagende gange er blevet efterspurgt på borgermøderne; nemlig synliggørelse af området.

A) Opgradering af Ahlmannsparken til nyt Kultur- og multihus

Fordi der er et stort behov blandt foreninger og borgere på tværs af alle interesser. Og fordi et attraktivt kultur- og multihus er et middel til at fastholde og tiltrække borgere og dermed nå nye bosætningsmål for området. Mange muligheder har været nævnt; mange kræver tilkøb og ombygninger af eksisterende bygninger – men for at optimere på drift; vicevært, café og udstyr samt muligheden for at nybygge lokaler, der kan fungere til forskellige formål, er det

meningsfyldt at fortsætte en udbygning af den centralt beliggende Ahlmannspark, der samtidig kan samtænkes med behov for nye måde at integrere læring og bevægelse på Gråsten folkeskole.

B) Opgradering af Gråsten Slotsgartneri

Fordi projektet, som er på tegnebrættet i Styrelsen for Slotte og Kulturejendomme, meningsfuldt kan danne en fysisk ramme for fortællinger om naturen i og omkring Gråsten Slot og skovene, om Gråsten Æblet og om de mange urter og blomster, der gennem tiden er dyrket til kongehuset og slotshaven.

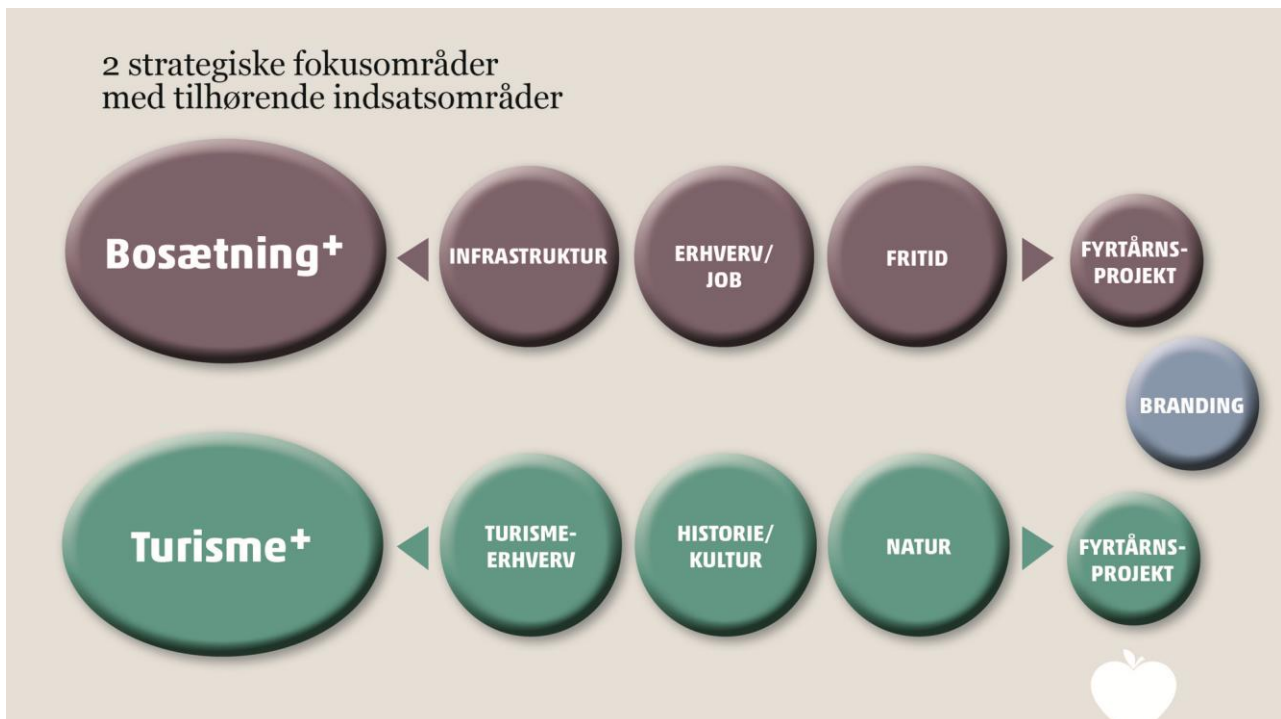
C) Branding

Fordi branding og synliggørelse er et middel, til at nå de definerede mål inden for både bosætning og turisme. Én indsats rettet mod borgere og én indsats rettet mod turister er nødvendig.

Herlighedsværdierne er "skjulte skatte" - ikke bare for potentielle tilflyttere eller for turister, men selv for herboende borgere er steder svært tilgængelige og dårligt beskrevne, og de mange historiske fortællinger er ikke gjort appetitlige til det brede publikum.

Det store og meget aktive foreningsliv kan synliggøres meget mere, og meget bedre, end i dag.

Styrkepositionerne kan samles i 2 strategiske fokusområder med tilhørende indsatsområder, der som helhed vil være med til at gøre visionen til virkelighed:



For at sikre en fokuseret indsats af de aktiviteter og projekter, der skal til for at strategien kan gennemføres, anbefales 2 tidsperspektiver;

- 2015-2017; på kort sigt at få igangsat projekter, der kan realiseres gennem en fælles indsats mellem de frivillige og professionelle aktører og Sønderborg Kommune.
- 2018+; på lang sigt at få klargjort til naturlige næste skridt, hvor området kan blomstre yderligere, men hvor der samtidig kræves en grundigere forberedelse og mobilisering af ressourcer.

Masterplanens fokus for 2015-2017

På den korte horisont er det dels "de lavt hængende frugter," der skal fokuseres på, dels planlægningen af de større forandningsprojekter, således at der er tid til ordentlig forberedelse, organisering og fundraising, inden disse startes op.

De "lavt hængende frugter" er de projekter, der enten allerede er godt i gang, eller de projekter, der umiddelbart nemt kan igangsættes – og samtidig har stor værdi for det samlede resultat. Således ligger disse projekter inden for en økonomisk overskuelig indsats (og formentlig findes inden for kommunens eksisterende budget), og den organisation og de ressourcepersoner, der skal realisere opgaven er kendte/tilgængelige.

Mål for 2015-2017

Da effekten af de valgte projekter og delprojekter skal medvirke til vækst og føre til øget bosætning, øget turisme og øget antal arbejdspladser, er der defineret nogle mål, som bygger videre på situationen, som den er i dag, og medvirker til at sikre fokus på fremdriften af projekterne.

Følgende mål etableres for Gråsten-området (Kværs, Rinkenæs, Egernsund, Adsbøl og Gråsten):

Bosætning

- Antal husstande er øget 1.0% (fra 3978¹⁷ til 4018) - Der er netto etableret 40 nye byggegrunde/udlejnings boliger i Gråsten-området
- Fastholdelse og tiltrækning af nye borgere; ved udgangen af 2017 er antallet øget med 0,5% i forhold til 2014.
- Antal arbejdspladser er som minimum uændret i forhold til 2014

Turisme

- Turismen øges med 5% (og dermed beskæftigelsen med 9,75-16,25 årsværk/en ekstra årlig værditilvækst på op til 10 mio. kr.)¹⁸

¹⁷ ConZoom; udtræk af antal husstande i sogne i Gråsten-området (Kværs, Rinkenæs, Egernsund, Gråsten og Adsbøl) 2014

¹⁸ Turismen bidrager med 1629 årsværk i Kommunen, hvilket udgør 4.9% af den samlede beskæftigelse i kommunen (2010 tal). Da turisme ikke måles på mindre enhed end kommune, kan vi med lidt pragmatiske tilsnigelse give et bud, der hedder at turismen i Gråsten-området udgør mellem 12% og 20% af den samlede turisme i kommune og dermed udgør ca. 195 – 325 arbejdspladser på årsbasis.

På baggrund af de 2 prioriterede strategiske fokusområder, og de 3 særlige fyrtårne, er der mange gode ideer og forslag, som især er kommet frem gennem de borgermøder, der har været afholdt, blevet vurderet og prioriteret med skelen til hvilke tiltag, der kan være med til at sikre målopfyldelse. Følgende projekter anbefales at arbejde videre med:

Projekter 2015-17

Projekter inden for fokusområde 1, Bosætning

1. Bosætning

- 1.1. En ny kommunalplan, bosætningsplan og tilhørende lokalplaner, der med vækst og udbygning for øje, afspejler de muligheder, som Sønderborg Kommune i løbet af kort tid kan indkøbe, udmatrikulere og byggemodne til parcelhusbyggeri samt til attraktivt beliggende udlejningsejendomme.
- 1.2. Nye boligarealer udpeges, købes og byggemodnes og sættes til salg, således at boligarealerne i Rinkenæs og Gråsten kan bygges sammen. Storparceller kan etableres i Kværs
 - 1.2.1. Private, kommercielle aktiviteter (1-2 projekter er i støbeskeen)
 - 1.2.2. Kommunale boliggrunde til salg
- 1.3. En bosætningskoordinator, der går i dialog med de toneangivne virksomheder og sikrer, at nyttilkomne kandidater ganske kort efter opstart – eller inden de tiltræder – bliver inviteret på en charmeoffensiv, hvor både herlighedsværdier og boligmuligheder drøftes op mod kandidatens og vedkommendes families behov og ønsker til deres kommende nærområde.
- 1.4. En tilbagevendende "Velkommen til Sønderborg" hvor en guidet bustur og rundvisning sikrer, at kandidaten og evt. familie både får et netværk og et syn for sagen. Rundvisningen er fulgt op af bosætningskoordinatoren, der afdækker ønsker og behov og videreformidler til relevante spillere (kommunens kontaktperson på byggegrunde, ejendomsmæglere, udlejere og boligforeninger).

2. Infrastruktur

- 2.1. Detailhandels analysen, der i øjeblikket gennemføres, konkluderes og initiativer, der retter sig mod en optimering af detailhandlen i Gråsten by igangsættes, herunder
 - 2.1.1. en sammenkædning af de eksisterende byrum (Torv, Havnefront og Ulsnæs Centret)
 - 2.1.2. nyt layout for Torvet, så det egner sig til at fasthold primært turister og kunder, så de bliver i handelsområdet længere end i dag
 - 2.1.3. bedre sammenkædning af torv, parkering, og sø-areal

- 2.2. Soignering af buske/træer og vildnæs omkring adgangsveje – f.eks. så man kan se søerne ved Slotsgade (overfor parkeringsplads/tankstation), ved Felstedvej, ved Kongevej, og ved stien (kastanje alléen), der forbinder og er vandresti mellem havnen/Marina Fiskenæs og slottet (og potentielt slotsgartneriet).
 - 2.3. Forbindelsesstier for cyklister etableres og udbygges, så det er muligt at vandre og cykle mellem bysamfundene i den vestlige del af kommunen, og tillige giver en sikker skolevej.
 - 2.4. Optimering af busforbindelser til især Aabenraa (Regionssygehus, uddannelse m.m.), Kolding, Flensborg og Sønderborg by.
 - 2.5. Udbygning af Buskmosevej – dels for en mere trafiksikker løsning og adskillelse af biler og cyklister og dels for at få en større andel af den tunge trafik til at benytte Buskmosevej og aflaste Kongevej, hvor mange lastbiler kører gennembyen for at nå fra motorvej til den gamle hovedvej A8 (Brovej).
3. Erhverv/job
 - 3.1. Der udpeges erhvervsarealer nær motorvejen (ved Avnbøl mellem materielgård og motorvej), der primært fokuserer på let industri og håndværk. Disse købes og klargøres til salg.
4. Fritidstilbud
 - 4.1. Styrkelse af foreningssamarbejdet på tværs af foreningerne - f.eks. gennem fælles halvårsmøder, hvor foreningerne præsenterer sig selv og deres arbejde, og synergi mellem foreningerne kan opstå gennem tættere kendskab til hinanden og hinandens prioriteter.
 - 4.2. GSI (Gråsten Samvirkende Idrætsforeninger) version 2.0 og lignende initiativer, der kan bringe synergi frem
 - 4.3. Udvikling af nye tilbud som minigolf, fodbold golf, skaterbane og en hejselift til kælkebakken

Fyrtårnsprojekt: Opgradering af Ahlmannsparken til Kultur og Multihus

Foreningslivet (kultur- og kunstgrupper, borgergrupper, ældresagen, musiklivet, idrætsforeninger, de unge) har samlet efterlyst en udbygning af de fysiske rammer for foreningslivet; mødelokaler, auditorium, undervisningslokaler, scene til musik og teater (friluft/indendørs), faciliteter til mødested og borgercafé, biograf, bowlingbane, fornyede idrætsfaciliteter m.m.

Det største aktiv, der samlet kan imødegå disse ønsker for et bredt og velfungerende foreningsliv, er etableringen af et Kultur- og multihus. Anbefalingen er klart at kigge på en opgradering af Ahlmannsparken, der faktisk rummer en del basisfaciliteter, men størrelsesmæssige er blevet overhalet indenom, at det behov, der er i dag.

Ahlmannsparken er optimal i forhold til en central beliggenhed ved by og parkering, herunder evt. sammentænkning med Gråsten Skole og de udendørsfaciliteter, der eksisterer i dag (tennisbaner, atletikbane, ringriderplads, nærhed til skov). Én samlet løsning vil medføre driftsmæssige fordele og optimering af pedelfunktion, IT installationer og udstyr samt cafédrift m.m.

Da behovet er meget udtalt allerede i dag, anbefaler vi en 2 trins model;

1. Afdække om andre lokaler i en midlertidig periode, kan benyttes ind til et projekt for Ahlmannsparken er gennemført. Disse lokaler kunne f.eks. være leje af DSB-bygningen eller af den gamle friskole, der ligger ubenyttet på Ringvejen i dag.
2. Behovsanalyse, projektering og fundraising til en opgradering af Ahlmannsparken. Projektering og igangsættelse i løbet af 2016/17. (Se yderligere under Masterplanens fokusområder for 2018+).

Projekter inden for fokusområde 2, Turisme:

1. Turisme-erhverv

1.1. "Gråsten Egnsspecialiteter Amba" – interesserede producenter går sammen i f.eks. et andelsselskab, og under fælles markedsføring og salg udvikler en palette af specialiteter, som både sælges til professionelle aktører som gennem det lokale handelsliv

1.1.1. Lokale fødevarer/egnsspecialiteter – udvikles i samarbejde med nogle af de lokale fødevarerproducenter – som f.eks. Gråsten Kyllinger, Gråsten Salater, de lokale slagtermestere og f.eks. Naturmælk, der ganske vist ikke ligger i området, men henter deres mælk på gårde i området

1.1.2. Souvenirs udvikles sammen med det lokale erhvervsliv (tilsvarende f.eks. Papirmuseet - quiltning af Gråsten æbletræ, eller Sönnichsen Ure, Æblevedhæng i sølv).

1.2. Etablering af et "havnebad" ved Gråsten Havn – 1. fase er klargøring til Spejder 2017 – hvor området kan benyttes til vandaktiviteter (kajak og lignende). Fase 2 er en sammentænkning af bro, bade- og udspringsforhold samt et kajakområde, hvor den eksisterende mini strand samtænkes med det dybe havnebassin, som allerede bliver benyttet spontant til en dukkert, når temperaturen stiger – eller til vinterbadere, der hopper i fra bådbroerne.

2. Historie/Kultur

- 2.1. Gråsten Æblefestival udvikles yderligere. Der tilplantes med blomsterløg, festivalen også har events om foråret når både træer og løg springer ud. Gråsten Æblefestivalen har potentialet til at udvikle sig til et brand, der kan rumme en væsentlig del af de øvrige aktiviteter; musikarrangementer, kunststillinger, salg af lokale produkter, souvenirs, historiske fortællinger osv.
- 2.2. Der skabes afstikkere fra Gendarmstien, og muligheden for at "stå af" i Gråstenområdet og opleve områdets oaser med f.eks. "sønderjyske madpakker", shelters til overnatning og ude-servering på udvalgte tider af året.
- 2.3. Udnyttelse af Gråsten Station (DSB) til historisk forening og permanente udstillinger om f.eks. "Egersund Kunstnerkoloni", "Kongehuset i Sønderjylland," eller "Kleinbahn."

3. Natur

- 3.1. Udvikling af tema-rejser og oplevelses-turistprodukter (og pakker)
- 3.2. Aktiv turisme udvikles i et samarbejde mellem turistorganisationen, de lokale idrætsforeninger, kommunen og kommercielle aktører
- 3.3. Maritim turisme med Classic skibsevents og shanti stemning på havnen udvikles sammen med turistforening og lokal gruppe af ildsjæle
- 3.4. Natur turisme udvikles i et koncept sammen med f.eks. Naturskolen og dens faciliteter – inspiration i Sort Safari® konceptet – de stedbunde ressourcer som Kværs Hede, morænelandskabet, kystområderne indgår i dette arbejde, og man kan yderligere fordybe sig i de fundne ting i naturen, ved efterfølgende at bearbejde dette i Naturskolen lokaler.
- 3.5. Grønne Sløjfer – vandre og cykelstier i landskabet f.eks. rundt om Nybøl Nor, hvor temaet om tegl og teglværker fortælles. Teglværkshistorien udvikles yderligere med en samlet plan for Nybøl Nor samt en sti, der gør det muligt at vandre, løbe og cykle hele vejen rundt, gerne med indlagte stop (fortællinger, udsigtsposter, shelter's, madpakke-oaser og lign.). Stien bør anlægges, så man kan hoppe af og på stien flere steder – f.eks. ved hver af områdets marina.
- 3.6. Opdatering af Alnor Strandpark med handicapvenlig adgang og med is-hus (til forpagtning eller til etablering af socialjob).

Fyrtårnsprojekt: Opgradering af Slotsgartneriet

1. Gennemførelse af en udbygning af Slotsgartneriet til et besøgscenter
 - a. Sammenkobling til andre projekter og en vurdering af de aktiviteter, der skal tilbydes, inkluderes i arbejdet. F.eks. kan Slotsgartneriet sammenkobles med Gråsten Æblefestival, hvor historik, forædling af træer og evt. salg af æbletræerne tænkes ind, ligesom vandreture og historiske fortællinger kan udgå fra Slotsgartneriet over i slot, by og natur

Tværgående fyrtårnsprojekt: Branding af Gråsten-området

Med baggrund i visionen for Gråsten-området, laves en kommunikations platform, der i hovedtræk fremhæver de opfattede styrker og særkender, som kendetegner området. Fra borgermøderne er en del af dette arbejde gjort. Udmøntningen af brand'ed Gråsten kan i første omgang ske ved 6 aktiviteter;

1. Generelt er der et stort behov for opdatering og sammenkædning af skilte - fra de store ved motorvejen til de små, der fortæller historien om en skulptur, et sted, et naturfænomen) Skiltningen i dag er vilkårlig og ikke sammenhængende i layout og virkemidler.

For turister

2. VisitSønderborgs hjemmeside er allerede det fundament, som en yderligere profilering af Gråsten-området, kan udbygges på. Udviklingsopgaven ligger i en detailbeskrivelse, og dermed markedsføring af alle de herlighedsværdier og oplevelser, der eksisterer i området. Endvidere vil dette være stedet, hvor aktørerne går sammen om at skabe og markedsføre turistprodukter og pakkeløsninger. En eventkalender, med en beskrivelse måned for måned af det der sker i området udarbejdes; og de perioder, hvor der ikke er events udtænkes aktiviteter, der kan give oplevelser, så der altid er en grund til at besøge området.
3. Et kuponhæfte, der udvikles på tværs af turisme oplevelser, turismeaktører og handel, og som udleveres til gæster i feriecenter, hoteller, campingplads, sommerhuse og lystbådehavne – og som guider turister rundt gennem turforslag, rabatkuponer og gode tilbud til de lokale butikker. Kuponhæftet kan evt. udvikles elektronisk som en app (applikation) til smartphones.

For borgere – eksisterende og potentielle

4. En fælles foreningshjemmeside, der på tværs af foreninger tydeliggør den mangfoldighed af idræts-, fritids- og foreningstilbud, der eksisterer. Siden målrettes både eksisterende borgere og tilflyttere. Siden fungerer således både som oplysningsside og markedsføringskanal.
5. På Sønderborg Kommunes hjemmeside etableres en enkel adgang for potentielle tilflyttere. I dag er vejen ind på siden ikke særlige imødekommende og lever ikke op til de bedste kommuners markedsføring af sig selv over for tilflyttere. "Tilflytterportalen" bør samlet beskrive kommunen, og læne sig op af den bosætningsstrategi der pt. bliver udarbejdet i samarbejde med Niras. Derudover er der også behov for en detaljeret markedsføring af de enkelte delområder – her i blandt Gråsten-området.

6. En brochure (trykt og elektronisk) udarbejdes og målrettes potentielle tilflyttere. Brochuren vil primært have fokus på at etablere interesse for tilflyttere til regionens nye supersygehus i Aabenraa, og medarbejdere i de større virksomheder med specialiseret arbejdskraft.

Masterplanens fokus for 2018+

Målsætninger for 2018+ bør justeres ultimo 2017, hvor Masterplanens realisering af mål og aktiviteter for 2015-2017 kan evalueres og justeringer medtages i den nye målsætning.

Mål for 2018+

Følgende mål er opnået ved udgangen af 2025

Målsætning - Bosætning

MÅL	2017	2018 - 2025
Antal husstande øges gennem etablering af nye byggegrunde/udlejningsboliger	+ 1% = 40 nye byggegrunde/ udl.boliger (total: 4.018)	+ 5% = 200 nye byggegrunde/ udl.boliger (total: 4.178)
Fastholdelse og tiltrækning af nye borgere	+ 0,5% (total: 9.090 borgere)	+ 5% (total: 9.225 borgere)
Antal arbejdspladser	Uændret	0 - 5%



Målsætning - Turisme

MÅL	2017	2018-2025
Øget turisme Øget turismeerhverv Øget værditilvækst	Turismen øges med 5% og dermed beskæftigelsen med 9,75-16,25 årsværk/en ekstra årlig værditilvækst på op til 10 mio. kr.	Antal overnattende turister og én-dags turister er steget med 15 % i forhold til 2014 (årligt; 27.000 ekstra over- natninger og 54.000 ekstra én-dags turister)



Vi anbefaler, at følgende er i fokus:

Ad Bosætning

1. Fortsat salg af byggegrunde og erhvervsgrunde
2. Skolereform, hvor skolestrukturen vurderes og én samlet overbygningsskole overvejes.

Ad Turisme

1. Løbende udvikling af indhold og fokus for Gråsten Æblefestival; så branded bliver paraply for yderligere aktiviteter "Danmarks mest smagfulde festival..." lokale fødevarer, musikkoncerter og lignende inkluderes, ligesom der i foråret afholdes "spring-festival" med blomstring osv.
2. Fase 2 i havnebadsprojekt, hvor der følges op på status efter spejderlejr 2017

Ad Kultur- og multihus

1. Færdiggørelse og indvielse senest 2018

Ad Slotsgartneriet

1. Fortsat etablering og løbende udbygning og knopskydning af paletten af aktiviteter

Ad Branding

1. Løbende vedligehold og udvikling. Som særligt indsatsområde bør dette være afsluttet i perioden 2015-2017

Hvordan kommer vi videre?

Organisering omkring de valgte indsatsområder og aktiviteter

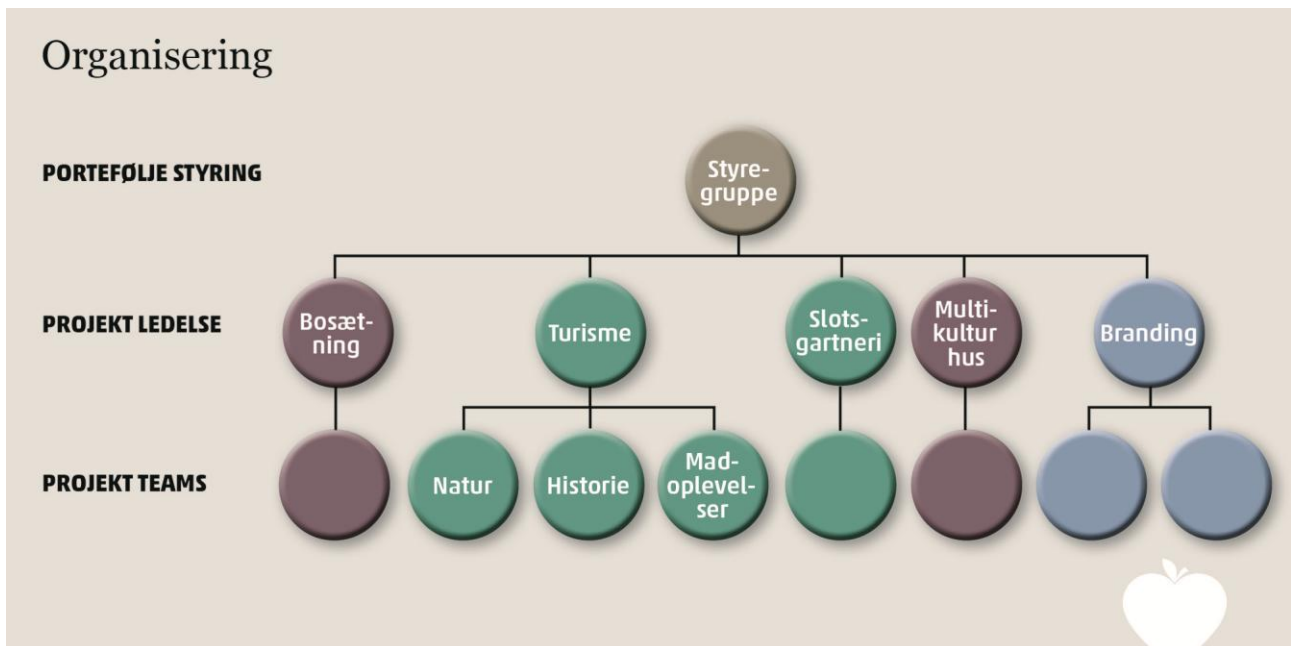
Masterplanen skal ses som en portefølje af projekter, der skal planlægges, organiseres, gennemføres og følges op på.

For at sikre fremdrift og løbende sparring anbefales at nedsætte en formel styregruppe, der udpeges blandt relevante, beslutningsdygtige aktører fra kommunens forvaltninger, vækstrådet, foreninger samt kommercielle interessenter.

Der tilknyttes en fundraiser fra kommunen, der kan hjælpe styregruppen med at disponere de enkelte projekter, så der kan rejses de nødvendige midler; via Vækstforums-midler, sponsorater og fonde, det kommunale budget og deltagerinvolvering.

Hvert af projekterne refererer således ind til denne styregruppe, og for hvert projekt udpeges en projektansvarlig/-leder. Til at gennemføre hvert projekt findes et egnet projektteam. Den Projektlederen opgave vil være detailplanlægning, fremdrift, budgetopfølgning, tilbagerapportering til styregruppen, samt ledelse af projektteamet.

Et forslag til organisering ses i figuren:



Mobilisering af og forankring hos Kommune, kommercielle aktører og frivillige.

Overordnet er der brug for at få bemandet de forskellige ansvarsroller og projekter med personer, der har kompetencen og engagementet til at deltage aktivt i at gennemføre projekterne. En egentlig "rekruttering" skal anbefales, hvor hvert enkelt projekt behovs-vurderes, kommunikeres og annonceres blandt alle aktører - og sammensættes derefter.

1. I samarbejde med Sønderborg Kommune, skal prioriteterne drøftes og konkluderes både politisk og i forvaltningerne. I forhold til bosætningsstrategi, planstrategi, turistindsats og vækstrådet fokusområder, bør Gråsten-områdets prioriteter indtænkes og synliggøres
2. De kommercielle parter inden for erhverv, handel, håndværk og turisme skal med i en tættere dialog om mulige investeringer og strategiske alliancer blandt flere virksomheder. Håndværkerforening og Handelsstandsforening er naturlig parter, men en bredere kreds skal involveres - bl.a.
3. De frivillige aktører og ildsjæle skal vurdere hvor og for hvad de brænder, og om de kan se sammenhæng til det foreningsarbejde, de ønsker at drive. Det er både mulighed for indflydelse, resultater og anerkendelse, der er gevinsten ved at deltage.

På de følgende sider er de enkelte projekter opremset, og der er taget stilling til de tværororganisatoriske samarbejde mellem foreninger, kommune og kommercielle aktører.

Bosætning	Projektbeskrivelse	Drevet af borger eller forening	Drevet af Sønderborg Kommune	Kommercielt drevet af virksomhed
1	Ny kommunalplan og tilhørende lokalplaner med vækst og udbygning for øje		x	
2	Udstykning af boligarealer (både alm. parceller og stor parceller i f.eks. Kværs). Dette som en del af den aktuelle bosætningsstrategi a) kommunale grunde b) private udstykninger		x	x
3.	Bosætningskoordinator i dialog med de toneangivne virksomheder og deres nye medarbejdere		x	(x)
4	Guidet bustur "Velkommen til Sønderborg" for potentielle tilflyttere og nytilflyttere	(x)	x	(x)
5.	<p>Infrastruktur;</p> <p>baseret på detailhandels analyse</p> <p>i) sammenkædning af eksisterende byrum</p> <p>ii) nyt layout for Torvet</p> <p>iii) sammenhæng ml. Torv, parkering og sø-areal</p> <p>Udkig til søområder ved soignering af buske/træer omkring adgangsveje/-stier</p> <p>Forbindelsesstier og sikker skolevej for cykler og gående mellem bysamfund</p> <p>Optimering af busforbindelser</p> <p>Udbygning af buskmosevej</p>	(x)	x x x x x	(x)
6.	<p>Fritidstilbud</p> <p>a) Styrkelse af samarbejdet ved årsmøde</p> <p>b) GSI version 2.0</p> <p>b) Udvikling af nye tilbud som minigolf, fodboldgolf, skaterbane, hejselift til kælkebakke</p>	x x x		(x)

Turisme	Projektbeskrivelse	Drevet af borger eller forening	Drevet af Sønderborg Kommune	Kommercielt drevet af virksomhed
1.	"Gråsten Egnsspecialiteter Amba" a. lokale egnsspecialiteter b. souvenirs			x x x
2.	Havnebad og kajakområde – i første omgang til Spejder 2017 og herefter en evt. udbygning		x	
3.	Gråsten Æblefestival udvikles og tilføres en forårsfestival med blomstring	x	(x)	
4.	Gendarmstien "hop-af/hop-på" med afstikkere, shelters og madpakke oaser	(x)	x	
5.	Gråsten togstation til historiske forening og udstilling om f.eks. "Egernsund Malerkoloni" eller "Kongehuset i Sønderjylland"	(x)	x	
6.	Udvikling af oplevelsespakker og produkter til turister a. Aktiv-turisme b. Maritim turisme c. Natur turisme	x x x	x x x	x x x
7.	Grønne Sløjfer – vandre og cykelstier i landskabet f.eks. rundt om Nybøl Nor	(x)	x	
8.	Ishus ved Alnor (f.eks. til forpagtning sæson for sæson, eller betjening med "nyttejob") Handicapvenlige forhold		x	(x)

Kultur- og multihus	Projektbeskrivelse	Drevet af borger eller forening	Drevet af Sønderborg Kommune	Kommercielt drevet af virksomhed
1	Midlertidig løsning for lokaler (kultur- og multihus) indtil ny permanent løsning (f.eks. DSB stationen eller den gamle friskol).	(x)	x	
2.	Behovsanalyse, skitsering, projektering og økonomisk funding af opgradering af Ahlmannsparken	(x)	x	
Slots- gartneri	Projektbeskrivelse	Drevet af borger eller forening	Drevet af Sønderborg Kommune	Kommercielt drevet af virksomhed
1	Skitseforslag for muliggørelse og faseopdeling af projekt . Drevet af Styrelsen for Slotte og Kulturarv		(x)	

Branding	Projektbeskrivelse	Drevet af borger eller forening	Drevet af Sønderborg Kommune	Kommercielt drevet af virksomhed
1.	Opdatering af skiltning og skilte layout (fra de store ved motorvej til de små ved skulpturer)	(x)	x	
2.	Opdatering af indhold på VisitSønderborg, så Gråsten-området er velbeskrevet inkl. eventkalender	(x)	x	
3.	Kuponhæfte (og app) til udlevering på alle overnatningssteder	(x)		x
4.	Etablering af foreningshjemmeside, der markedsfører alle foreningstilbud. Evt. sponsoreret af handel og erhverv	x		(x)
5.	Tilflytterportal Sønderborgs hjemmeside (der bl.a. også markedsfører Gråsten som bosætningssted)	(x)	x	
6.	Brochure målrettet tilflyttere og potentielle tilflyttere på området virksomheder (inkl regionens sygehus.)	x	(x)	

Behov for fundraising

For hvert projekt skal budgettet udarbejdes, vurderes og accepteres af projektlederen. Det vil være strengt nødvendigt, at både eksisterende budgetmidler i kommunen indtænkes, og at det vurderes om hvor meget frivillig arbejdskraft kan løse og hvor meget, der skal findes via sponsorater eller via fundraising blandt større fonde - eller hvor vidt Vækstforum's midler kan søges. Når der er skabt et overblik over økonomien i den enkelte aktivitet, kan en ny prioritering være på sin plads, så der er enighed om timingen af de enkelte projekter.

Opfølgning og monitorering

For hvert projekt, og for de underliggende delprojekter, opstilles et mål, der beskriver det bidrag projektet forventes at kunne indfri jævnfør de mål, der er opstillet for 2015-17 og 2018+.

Der opstilles en tidsplan med milepæle/delmål og det vurderes, hvordan det beskrives, om projektet har leveret hver enkelt milepæl. For hvert projekt og for hver delaktivitet skal ligeledes udarbejdes et budget.

For hvert projekt vil der være 3 elementer som projektleder og styregruppen vil skulle følge op på og monitorere i forhold til fremdrift i projekterne:

- a. Budget
- b. Tidsplan
- c. Opfyldelse af milepæl

Afslutning

Det anbefales, at rapporten fremlægges og drøftes i byrådet og indgår i kommunens planlægning af aktiviteter for de kommende år. På samme måde kommunikeres prioriteter og projekter til foreningerne og de professionelle aktører inden for erhvervene (industri, handel, håndværk og turisme) i Gråsten-området, og der samles til et fællesmøde med foreningernes bestyrelser. Temaet vil være en gennemgang af anbefalinger samt en drøftelse af ressourcer til at indgå i de forskellige projekter.

Gråsten Forum vil påtage sig, at tage initiativ til at samle interessenter, og sammen med kommunen, turistorganisationen og vækstrådet planlægge organiseringen af de besluttede projekter.

Bilag 1: Idékatalog for fremtiden

Turisme		Ansvarlig	Igangsat
1	Et nyt turistkontor		
2	Turist-infotavler i forskellige formater		
3	Udvikling af "Gråsten App" med henvisning til områdets aktiviteter og seværdigheder		
4	En trykt turistavis til uddeling i sommerhuse , marinaer og feriecentret		
5	Autocamperplads		
6	Pavillon udformet som et Gråstenæble		
	Udvidelse af "vandturismen" – maritim turisme via konkrete ideer som:		
7	○ Aktiviteter i Nybølnor		
8	○ En stor strand i Nybølnor		
9	○ Fjordsejlds		
10	○ Søaktiviteter		
	Aktiv-turisme via konkrete ideer som:		
11	○ Mountainbike		
12	○ Løb		
13	○ Geocaching		
14	○ Vandaktiviteter		
15	Hestevogns-/droschekørsel rundt i såvel byen som skovene		
16	○ Kaneture ved vintertid		
17	Beach-party (a la Kollund)		
18	Gratis cykler		
19	Robåde på slotssøen		
20	En international arena for hestesport		
21	Gigthospitalet som sport-/kurhotel		
22	Ugentlige markedspladser med såvel kunsthåndværk som lokale fødevarerprodukter og "lopper"		
23	Færgerute til Gråsten via fjordsejlds		
24	Badeanstalt og cafe ved havnebad		
25	Området som "De vilde blomsters byer"		
26	Strand ved Fiskeris med høfter		

Turisme		Ansvarlig	Igangsæt
	Foreningerne kan udnytte den store strøm af turister og f.eks tilbyde:		
27	○ Mountainbiketure		
28	○ Tennis		
29	○ Løb		
30	○ Orienteringsløb		
31	○ Kajaksejls		
32	○ Roning		
33	○ Standing-up-padling		
34	○ Fodboldgolf		
35	Øko-turisme – Bæredygtig turisme – som tema for områdets turisme		

Bosætning (herunder idræt, fritid og kultur)		Ansvarlig	Igangsæt
	Alnor Strandpark som fristed - konkrete ideer:		
36	○ "familierum"		
37	○ legepladser		
38	○ udekøkken		
39	○ shelters		
	Natur- og råderum i det øvrige område med		
40	○ "familierum"		
41	○ legepladser		
42	○ udekøkken		
43	○ shelters		
44	Julebelysning i Rinkenæs ("Porten til Sønderborg Kommune")		
45	Flagstang på Egersundbroen - evt. med frivilligt flaglaug		
46	Landsbypedeller - også i Gråsten - til vedligeholdelse af de offentlige rum		
47	En stor up-to-date-skole		
48	Integrerede institutioner over hele området		
49	Generelle sundhedssatsninger i området		
	Konkrete ideer til indhold i et fælles kulturhus:		
50	○ Økologisk basar		
51	○ Ungdomsforening		
52	○ Biograf på frivillig basis		
53	○ Øvelokaler til unge musikkere		
54	○ Udstillingsområder		
55	○ Plads til alle - dagpleje, børnehaver, skole og fritidshjem		
56	Gigthospitalet som rekreativshjem og/eller hospice		
57	En stor fælles "Gråsten-idrætsdag"		

58	Børn-unge-bedsteforældreaktiviteter på tværs af generationerne		
59	Stiftelse af en musikforening		
60	Kunstnerkolonien i Egernsund udvides med bl.a. en skulpturpark		
61	Kultur med et "Kongeligt strejf"		
62	Fokus på børne-/ungekultur (f.eks med afsæt i Rapanden Rasmus)		
63	Talentudvikling af de unge på kulturområdet !		

