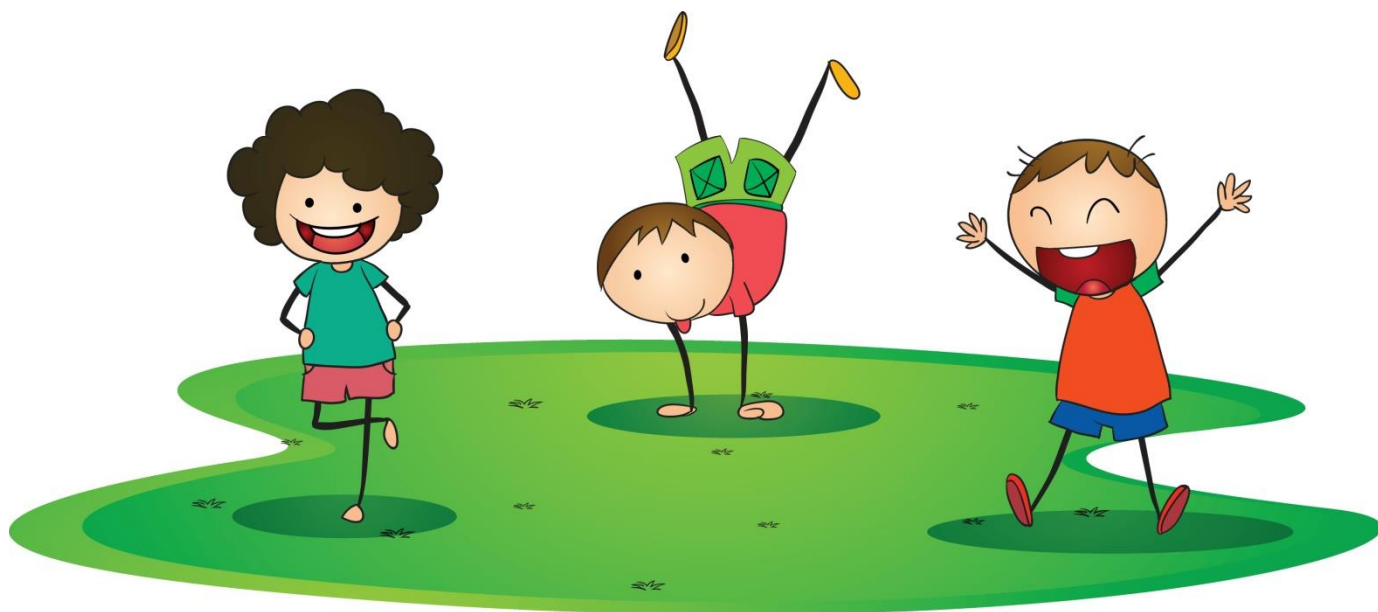


# DAGPASNINGSMULIGHEDER

## Sønderborg Kommune



Januar 2017  
Børn og Uddannelse

## Forord

Denne pjeces fortæller om regler og retningslinjer for optagelse m.v. i daginstitution, dagpleje, SFO og klub.

Vi håber, pjecen kan give dig svar på nogle af de spørgsmål, du har. Vi anbefaler, du læser pjecen igennem, inden du skriver dit barn på venteliste til pasning.

Opskrivning til pasning skal jf. Dagtilbudslovens § 27a foregå på kommunens hjemmeside [www.sonderborgkommune.dk](http://www.sonderborgkommune.dk) via Den Digitale Pladsanvisning med NEM-ID.

Alle de oplysninger du opgiver, bruger Pladsanvisningen, når de skal tilbyde dig en plads.

For at de kan give dig den bedste service, er det derfor vigtigt, at alle oplysninger om konkrete ønsker, pasningstider, telefonnumre (privat/arbejde), arbejdssted, e-mail m.v. er korrekte.

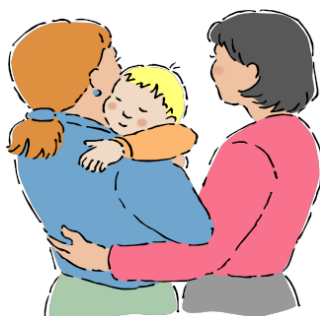
### **HUSK at dine oplysninger er dit ansvar.**

Har du brug for hjælp til Den Digitale Pladsanvisning (Nem-id) eller har generelle spørgsmål om pasning, er du altid velkommen til at rette henvendelse til Borgerservice.

Kontakt: <http://www.sonderborgkommune.dk/kontakt/borgerservice.aspx>

Har du spørgsmål til din konkrete situation, som du ikke lige finder svar på i pjecen eller hos Borgerservice, kan du kontakte

Pladsanvisningen på tlf. 88 72 47 55 eller sende en mail til [pladsanvisning@sonderborg.dk](mailto:pladsanvisning@sonderborg.dk).



## Indhold

<b>Retningslinjer for pladsanvisning</b> .....	4
Opskrivning til dagpleje og vuggestue .....	4
Opskrivning til børnehave .....	5
Opskrivning til SFO .....	5
Opskrivning i klub.....	5
Tilskud til privat pasning.....	6
<b>Regler ved tildeling af plads</b> .....	7
Dagpleje.....	7
Daginstitution .....	8
Udmeldelse .....	9
Sommerferielukning i daginstitutioner og SFO.....	9
Lukkedage i daginstitutionerne 2017 .....	9
Lukkedage i Dagplejen 2017.....	10
<b>Takster for 2017</b> .....	11
Betaling fra børnehave til SFO .....	11
Økonomisk friplads .....	12
Pædagogisk friplads .....	12
Søskenderabat.....	12
<b>De 7 dagtilbud og universerne</b> .....	13
<b>Dagpleje</b> .....	14
Dagplejens daglige åbnings- og telefontid .....	14
Als Syd (Augustenborg/Fynshav/Hørup).....	15
Als Nord (Nordborg/Havnbjerg/Guderup).....	15
Dybbøl/Sundeved .....	15
Gråsten/Broager .....	15
Ahlmann-Humlehøj .....	15
Sønderborg Øst (Sønderskov/Ulkebøl) .....	15
<b>Institutioner i Sønderborg Kommune</b> .....	16
Dagtilbud Ahlmann-Humlehøj .....	16
Dagtilbud Sønderborg Øst .....	17
Dagtilbud Als Syd.....	19
Dagtilbud Als Nord .....	20
Dagtilbud Dybbøl-Sundeved .....	21
Dagtilbud Broager-Gråsten .....	22
Børnehaver - Universer.....	24
Deutsche Kindergarten Sønderborg.....	25
Private daginstitutioner.....	26
<b>Skolefritidsordninger og Klub</b> .....	27
Sønderborg .....	27
Augustenborg.....	28
Nordborg.....	28
Sydals .....	29
Broager .....	29
Gråsten .....	30
Sundeved.....	30

## Retningslinjer for pladsanvisning

Pasningsgaranti på dagtilbudsområdet betyder, at alle børn er garanteret pasning i et alderssvarende tilbud efter endt barsel, dog tidligst fra barnet er 26 uger, og indtil barnet begynder i børnehaveklasse. Nærmere herom på side 7.

I Sønderborg Kommune gælder pasningsgarantien på hele pasningsområdet, dvs. dagtilbud fra 26 uger til 6 år og SFO-området.

Ved anvisning af plads i dagtilbud tilstræbes, at barnet får tilbudt plads i det dagtilbudsområde/Univers, hvor det bor. Viser det sig ikke muligt, tilbydes plads i et af naboområderne.

Afgørelse om optagelse i dagtilbud træffes ifølge Dagtilbudslovens § 26 af kommunen. Afgørelsen kan ikke indbringes for en anden administrativ myndighed.

På 0-6 års området har Sønderborg Kommune områdeledelse. Der er 6 dagtilbudsområder med en områdeleder for 4-7 institutioner og dagplejen, et dagtilbudsområde for de tyske institutioner, samt 2 universer.

Derudover er der privatinstitutioner og som alternativ til de almindelige dagtilbud, har man mulighed for at få tilskud til privat pasning.

For børn, der går i 0. til 2. klasse er der SFO og for børn, der går i 3. til 6. klasse er der klub.

### Opskrivning til dagpleje og vuggestue

For at være garanteret en pasning i direkte forlængelse af barsel skal opskrivning til pasning ske inden for den første måned efter fødslen. Opskrivningsdato vil så være fødselsdatoen. Modtages opskrivningen efter barnet er fyldt 1 måned, vil opskrivningsdatoen være modtagelsesdatoen.

Barnet kan skrives på venteliste til et dagtilbudsområdes dagpleje og én vuggestue.

Der kan være ventetid til en vuggestueplads, og det er opskrivningsdatoen, som bestemmer barnets placering på ventelisten. Pasningsgarantien vil i de tilfælde, blive opfyldt med en plads i dagplejen.

Opskrivning til pasning foregår på Sønderborg Kommunes hjemmeside – [www.sonderborgkommune.dk](http://www.sonderborgkommune.dk) via Den Digitale Pladsanvisning med NEM-id. Som udgangspunkt er det mors cpr.nr. og NEM-id, der skal benyttes.

### Opskrivning til børnehave

Barnet kan skrives på venteliste til én børnehave i dagtilbuddet eller i et univers.

Opskrivningen til børnehave kan ske fra barnet har fået et cpr. Har man ikke angivet et ønske i forbindelse med opskrivning til dagpleje/vuggestue, har man mulighed for at gøre det på et senere tidspunkt. Ældste barn fra ventelisten tildeles plads først.

Opskrivning til pasning foregår på Sønderborg Kommunes hjemmeside – [www.sonderborgkommune.dk](http://www.sonderborgkommune.dk) via Den Digitale Pladsanvisning med NEM-id. Som udgangspunkt er det mors cpr.nr. og NEM-id, der skal benyttes.

### Opskrivning til SFO

Der tilbydes pasning i SFO på den skole, barnet er indskrevet.

De kommende skolebørn indmeldes i SFO den 1. maj. De kan gå der til og med 2. kl. til udgangen af juli måned.

Vær opmærksom på, at perioden frem til skolestart bliver brugt til at forberede børnene på skolelivet og til at vurdere, hvordan classesammensætningen løses.

Børn, der ikke skal i folkeskolen eller en privatskole med optag af SFO-børn 1. maj, kan blive gående i børnehaven til og med 31. juli.

Opskrivning til SFO foregår på Sønderborg Kommunes hjemmeside – [www.sonderborgkommune.dk](http://www.sonderborgkommune.dk) via Den Digitale Pladsanvisning med NEM-id.

### Opskrivning i klub

Klub er for børn i 3. – 6. klasse.

Klubben har åbent fra første skoledag i august til og med sidste skoledag i juni måned det efterfølgende de år.

Til børn i 3. klasse, er der tilbud om morgenpasning i klubben.

Der tilbydes feriepasning

- til børn i 3. klasse, der er indmeldt i klub i skolernes efterårs-, jule-, vinter- og påskeferie, dagen efter Kr. Himmelfartsdag og dagene fra starten af skolernes sommerferie og til den 30. Juni..
- i skolernes sommerferie for de nye 3. klasser i august - fra 1. august og indtil klubstart 1. skoledag.

Pasningen vil foregå i skolens SFO.

Tilmelding til feriepasning foregår i klubben og er bindende fra seneste tilmelding 3 uger inden ferieperioden. Viser det sig, at man ikke benytter den "bestilte" pasning, vil man alligevel blive opkrævet betaling.

Opskrivning til klub foregår på Sønderborg Kommunes hjemmeside – [www.sonderborgkommune.dk](http://www.sonderborgkommune.dk) via Den Digitale Pladsanvisning med NEM-id.

## Tilskud til privat pasning

Som alternativ til dagpleje eller daginstitution kan forældre vælge at søge om tilskud til en privat pasning. Muligheden for at få tilskuddet er knyttet sammen med bestemmelsen om at få tilbudt en plads i et dagtilbud. Det betyder, at barnet skal være skrevet op til pasning og kunne tilbydes plads i kommunens vifte af dagtilbud i henhold til de gældende regler, for at tilskud til privat pasning, man selv organiserer, kan komme på tale.

Det anbefales at læse pjecen ”Tilskud til privat pasning” på kommunens hjemmeside. Pjecen indeholder regler og retningslinier og de ting, man skal være opmærksom på, når man vælger et tilskud til privat pasning.

Tilskuddet skal mindst udgøre 75 % af den billigst budgetterede nettodriftsudgift pr. plads eksklusive udgifter til støttepædagog i et dagtilbud til samme aldersgruppe i kommunen.

Fra 1. januar 2017 ydes følgende max. tilskud:

### Børn i alderen 24 uger – 2 år og 8 mdr.:

33 - 48 timer	5.735 kr.
20 - 32 timer	3.785 kr.
10 - 19 timer	3.154 kr.

### Børn i alderen 2år og 9 mdr. – 5 år:

33 - 48 timer	3.770 kr.
20 - 32 timer	2.488 kr.
10 - 19 timer	2.074 kr.

Tilskuddet kan dog højst udgøre 75% af forældrenes dokumenterede udgifter til den private pasningsordning.

Ansøgningsskema og pjece kan hentes på kommunens hjemmeside [www.sonderborgkommune.dk](http://www.sonderborgkommune.dk) under tilskud til privat pasning.



## Regler ved tildeling af plads

Pasningsgarantien betyder, at kommunen jfr. Dagtilbudsloven har pligt til at anvise plads i et alderssvarende dagtilbud til børn fra barslen er slut til skolestart, hvis dette er forældrenes ønske, dog tidligst fra barnet er 26 uger. Ønskes plads fra barnet er 26 uger, har kommunen yderligere 4 uger til at tilbyde barnet en plads.

Pasningsgarantien indebærer ikke en garanti for en plads i et bestemt dagtilbud, men alene en pasning i et alderssvarende dagtilbud.

For at opnå pasning i direkte forlængelse af barsel, dog tidligst når barnet er 26 uger, forudsættes at barnet er skrevet op til pasning i henhold til kommunens opskrivningsregler, jf. side 4.

Skrives barnet op til pasning senere end 1 måned efter fødslen, kan kommunen forlænge garantien for pasningen. Kommunen skal tilbyde plads senest 3 måneder efter den dato opskrivningen er indgået i Den Digitale Pladsanvisning.

### Dagpleje

Ca. 2-3 måneder før den dato, I ønsker pasning fra, begynder dagplejepædagogerne at arbejde med, hvilke muligheder der er for pasning til jeres barn. Det er derfor vigtigt, at I er OBS på, at alle jeres oplysninger i Den Digitale Pladsanvisning er korrekte.

En deltidsplads tilbydes alene hos en deltidsansat dagplejer. Er der ingen ledige deltidspladser på det tidspunkt, man har behov for pasning, tilbydes en fuldtidsplads til fuld pris. Barnet har mulighed for at stå på venteliste til en deltidsplads. Deltidspladser kan anvises uden for distriktet.

Dagplejerne er til rådighed 48 timer om ugen.

Mandag - fredag inden for tidsintervallet kl. 06.00 - 18.00.

Indenfor denne tid aftales det enkelte barns plejetid (max. 48 timer om ugen fordelt over ugens 5 hverdage med sammenhængende max. 11 timer pr.dag – muligheder afhængig af dagplejernes arbejdstid).

Børnenes samlede plejetid i den enkelte dagpleje er afgørende for dagplejerens åbningstid.

Møder det første barn f.eks. kl. 6.30, lukker dagplejen kl. 16.15.

Møder det første barn kl. 7.00, lukker dagplejen kl. 16.45.

Disse åbningstider er de mest anvendte.

Fuldtidsdagpleje: Til og med 48 timer pr. uge

Deltidsdagpleje: Til og med 32 timer pr. uge inden for flg. tidsrum:

Mandag – torsdag: 07.30 – 14.45

Fredag: 07.30 – 14.30

## Daginstitution

Barnet søges garanteret en plads i det dagtilbudsområde/univers, hvor det bor. Kan det ikke opfyldes, tilbydes en plads i et af naboområderne, hvor der også tages størst mulig hensyn til forældrenes hverdag. Børn, der naturligt hører til et område med univers, indskrives her.

Når barnet er optaget i dagtilbuddets dagpleje, rykkes barnet automatisk over i en af dagtilbuddets børnehaver, med mindre forældrene tilkendegiver et ønske om en bestemt børnehave i dagtilbudsområdet eller i et andet dagtilbudsområde/univers.

Barnet overflyttes så vidt muligt til en børnehaveplads fra den 1. i den måned barnet fylder 2 år og 9 måneder.

Et barn, der er optaget i dagplejen, kan ikke forblive i dagplejen, såfremt forældrene afslår tilbud om en børnehaveplads fra den 1. i den måned barnet fylder 2 år og 9 mdr. Denne institutionsplads kan godt være en anden end den, barnet står på venteliste til.

Ældste barn fra ventelisten tildeles plads først, men det tilstræbes jfr. regler for søskendekriterier, at en søskende får tildelt en plads i den samme institution som familiens øvrige børn. Børnene skal have mindst 3 måneder sammen.

Er dit barn optaget i en vuggestue i en integreret institution, rykkes barnet automatisk op i børnehavegruppen i institutionen.

I nogle områder optager de integrerede institutioner primært vuggestuebørn, så har man et ønske om, at ens barn skal gå i børnehave i en integreret institution, er det vigtigt at være opmærksom på dette.

## Ved adoption og tilflytning

Ved adoption og tilflytning til kommunen skrives barnet op til pasning som øvrige børn jf. opskrivningsreglerne på side 4 og 5.

## Visitationsudvalg

Visitationsudvalget behandler ansøgninger om opprioritering på venteliste til vuggestue og børnehave.

Udvalget forholder sig til, om der er grundlag for at opprioritere barnet på ventelisten.

Vurderingen tager udgangspunkt i den konkrete ansøgning, men indebærer også at tage hensyn til de øvrige børn, den generelle pasningssituation og borgerens retssikkerhed. Der foretages en helhedsvurdering.

Visitationsudvalget er derfor sammensat, så det ud over det administrative område, dækker såvel det pædagogiske som det sundhedsfaglige område. Forældrene er sikret en ensartet sagsbehandling i overensstemmelse med forvaltningsretlige principper, herunder lighedsprincippet, af de samme uvildige personer, uanset hvor i kommunen man bor.



Visitationsudvalget holder møde ca. 1 gang om måneden. Ansøgningskema og yderligere oplysninger kan fås på Pladsanvisningen.

### Udmeldelse

Forældre kan melde deres barn ud af dagpleje, daginstitution, SFO eller klub med en måneds varsel til den 1. eller den 15. i en måned. Udmeldelsen skal ske via Den Digitale Pladsanvisning på [www.sonderborgkommune.dk](http://www.sonderborgkommune.dk).

Ved alle institutionsskift (f.eks. overgang fra dagpleje til børnehave, fra børnehave til SFO o.s.v.) fungerer indmeldelsen til den nye institution samtidig som udmeldelse af den gamle institution.

I alle andre tilfælde, f.eks. ved flytning fra kommunen eller optag i privat institution, skal Den Digitale Pladsanvisning anvendes.

Børn, der går i 2. klasse meldes automatisk ud af SFO den 31. juli.

OBS – udmeldelse privat pasning:

Ønsker du, at dit barn skal skifte fra kommunal til privat pasning, skal du være opmærksom på, at den almindelige udmeldelsesfrist – 1 måneds varsel til den 1. eller den 15. i en måned **skal** overholdes. Der ydes kun 1 tilskud pr. barn. Dvs. du kan først modtage tilskud til den private pasning, når du ikke længere er indmeldt i det kommunale tilbud.

### Sommerferielukning i daginstitutioner og SFO

Pasningstilbuddene holder lukket uge 29 og 30 med mulighed for lokalt at aftale en 3. feriedag enten umiddelbart før eller efter.

Der stilles alternativ pasning til rådighed i ferieperioden.

Det er institutionerne og SFO'erne, der står for administrationen og som sender en orientering om den praktiske afvikling ud til forældrene. Når uger og ferieinstitution er fastlagt vil de blive lagt ud på kommunens hjemmeside.

### Lukkedage i daginstitutionerne 2017:

Fredag den 26. maj (Dagen efter Kr. Himmelfartsdag)

Onsdag den 27. december

Torsdag den 28. december

Fredag den 29. december

Sønderborg Kommune tilbyder også pasning på lukkedagene. Det bliver dog ikke nødvendigvis i den sædvanlige institution. Spørg din daginstitution eller din dagplejer for nærmere oplysninger eller gå på kommunens hjemmeside – [www.sonderborgkommune.dk](http://www.sonderborgkommune.dk).

Lukkedage i Dagplejen 2017:

Alle lukkedage i 2017 ligger i en weekend.



## Takster for 2017

Byrådet har i forbindelse med udarbejdelse af budget 2016 fastsat forældrenes egenbetaling pr. barn pr. måned gældende fra 1. august 2016:

### Dagpleje

0 – 32 timer	1.798 kr.
33- 48 timer	2.697 kr.

### Børnehaver, 2 år og 9 mdr. – 5 årige

Heltidspladser	1.919 kr.
Deltidspladser (28 timer)	1.055 kr.

### Integrerede institutoner, 0 - 5 årige

Vuggestueplads (0 – 2 år og 8 mdr.)	3.134 kr.
Madordning for vuggestuebørn i 4 af vore institutioner	411 kr.
Børnehave (2 år og 9 mdr. – 5 årige) heltidsplads	1.919 kr.
Børnehave (2 år og 9 mdr. – 5 årige) deltidsplads (28vtimer)	1.055 kr.

### Børnehaver, 2 - 5 årige

2 år – 2 år og 8 mdr. kun heltidspladser	2.466 kr.
2 år og 9 mdr. – 5 årige heltidspladser	1.919 kr.
2 år og 9 mdr. – 5 årige deltidspladser (28 timer)	1.055 kr.

### SFO Skolefritidsordninger 0. - 2. klasse

Fuld pakke (morgen-, eftermiddags- og feriemodul (ekskl. juli md.))	1.605 kr.
Morgenmodul	371 kr.
Eftermiddagsmodul	1.112 kr.
Feriemodul – alle skoleferier og fridag undtagen juli md.	417 kr.
Feriemodul juli md. – <b>Pris pr. uge uanset tidsforbrug</b>	764 kr.

### Klubtilbud 3. - 6. klasse (fra 1. skoledag i august til 30. juni)

Eftermiddagsklub	1.001 kr.
Morgenpasning for børn i 3. klasse	531 kr.
Feriepasning for børn i 3. klasse – <b>pris pr. dag og ikke i juli md.</b>	111 kr.

Betaling opkræves månedsvis forud 11 mdr. om året (juli måned er "betalingsfri") enten ved indbetalingskort til den digitale postkasse (E-boks eller i din netbank) eller over betalingsservice.

### Betaling fra børnehave til SFO

I forbindelse med opkrævning af forældrebetaling, kræver lovgivningen en klar adskillelse på den betaling, der kommer ind for pasning i børnehave, SFO og klub.

Vær derfor opmærksom på, at såfremt betaling for dit barn i børnehave foregår via PBS, så vil den første opkrævning for SFO **ikke** ske automatisk, med mindre du i forvejen har andre børn i SFO, hvor betalingen opkræves via PBS. Ellers vil der blive fremsendt et indbetalingskort til din digitale postkasse (E-boks eller din netbank), indtil du vælger at tilmelde opkrævningen til PBS.

Det samme kan også gøre sig gældende, hvis dit barn overgår fra SFO til klub.

### Økonomisk friplads

Der kan søges om hel eller delvis økonomisk friplads. Økonomisk friplads kan søges af forældre med børn i dagpleje, vuggestue, børnehave, SFO og klub. Der kan også søges økonomisk friplads til private institutioner, men ikke til børn i privat pasning.

Tilskuddets størrelse afhænger af den samlede husstandsindkomst. I 2017 kan der ydes et fripladstilskud op til en samlet aktuel husstandsindkomst på 528.200 kr.

Er der mere end et barn under 18 år i hjemmet forhøjes indtægtsgrænserne med 7.000 kr. for hvert barn ud over det første.

For enlige forsørgere forhøjes fripladsgrænsen med 59.492 kr.

Vær opmærksom på, at der her er tale om reelt enlige, hvilket betyder, at der ikke er nogen form for samlivsforhold.

Økonomisk friplads søges via Den Digitale Pladsanvisning på [www.sonderborgkommune.dk](http://www.sonderborgkommune.dk) med Nem-Id.

### Pædagogisk friplads

I enkelte tilfælde, hvor ophold i dagtilbud må anses som særlig påkrævet af sociale eller pædagogiske grunde, kan der ydes pædagogisk friplads, såfremt betalingsspørgsmålet vanskeliggør barnets optagelse eller forbliven i dagtilbuddet.

Det er Familieafdelingen i Børn og Uddannelse, der behandler ansøgning om pædagogisk friplads. Modtagelsen kan kontaktes på 88 72 42 42.

### Søskenderabat

Til familier med mere end 1 barn i dagpleje, daginstitution, SFO og private institutioner ydes automatisk søskenderabat. Der betales fuld pris for den dyreste plads, og søskenderabatten udgør 50 % af betalingen for øvrige pladser. Søskendebegrebet omfatter biologiske søskende, adoptivsøskende og sammenbragte børn. Børnene skal have samme folkeregisteradresse.

Der ydes ikke søskenderabat til børn i klub-tilbud.

Ved tilskud til privat pasning beregnes søskenderabatten som 85% af søskendetilskuddet af det billigste alderssvarende dagtilbud i kommunen.

## De 7 dagtilbud og universerne

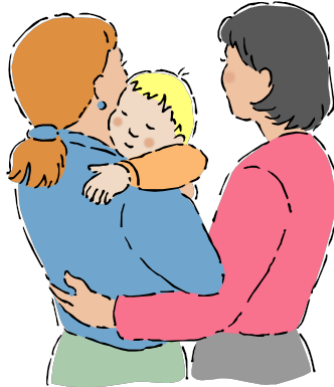
<b>Als</b>	
<b><u>Als Syd: Augustenborg-Fynshav-Hørup</u></b> Dagplejen Børnehaven Augusta Bro Børnehus Kernehuset Augustenborg (0-5årig) Fynshav Børnehus (0-5årig) Bygadens Børnegård (0-5årig) Kløverlykke Børnehus Tandslet Naturbørnehave Børnehuset Tangsmose	<b><u>Als Nord: Guderup-Nordborg</u></b> Dagplejen Stevning Børnehus og Nørreskovens Naturbørnehave Guderup Børnehave Kulturbørnehaven Nordborg Børnehave Lilleskovens Børnehave Børnebyen Havnbjerg (0-5årig)

<b>Jylland</b>	
<b><u>Dybbøl-Sundeved</u></b> Dagplejen Dybbølsten Børnehave (2-5årig) Børnehuset Alssund (0-5årig) Dybbøl Børnehus (0-5årig) Nydam Børnehus	<b><u>Broager-Gråsten</u></b> Dagplejen Vindsuset (0-5årig) Børnehuset Himmelblå (0-5årig) Børnegården Nejs Tumleby (0-5årig) Børnehuset Egersund (0-5årig) Børnegården Kværs Rinkenæs Børnehus

<b>Sønderborg</b>	
<b><u>Ahlmann-Humlehøj</u></b> Dagplejen Børnehaven Engelshøj Børnehaven Parken Børnehuset Møllegade (2-5årig) Børnegården Damgade (0-5årig) Børnehuset Goethesgade (0-5årig) Børnegården Humle-Tumle (0-5årig)	<b><u>Sønderborg Øst: Sønderskov-Ulkehøl</u></b> Dagplejen Børnehuset Toften (0-5årig) Børnehuset Grundtvigs Allé (0-5årig) Idrætsbørnegården Skratmosen (0-5årig) Naturbørnehuset Ved Skellet (0-5årig) Børnehaven Rådyrvej Kløverhusene (0-5årig) Børnehuset Spirrevippen (0-5årig)

<b>Tyske Børnehaver (0-5 årige)</b> <b>Deutsche Kindergärten Sonderburg</b>	<b>Universerne</b>
Deutscher Kindergarten Arnkilgade Deutscher Kindergarten Broacker Deutscher Kindergarten Gravenstein Deutscher Kindergarten Ringreiterweg	Lysabild Børneunivers Nybøl Børneunivers (0-5årig)

## Dagpleje



Dagplejen indgår som en institution i de enkelte dagtilbud:

På Als: Als Syd: Augustenborg/Fynshav/Hørup  
Als Nord: Nordborg/Guderup

På Jylland: Dybbøl/Sundeved  
Gråsten/Broager

I Sønderborg: Ahlmann/Humlehøj  
Sønderborg Øst (Sønderskov/Ulkebøl)

Forældre med børn, der passes i dagplejen, skal henvende sig til den daglige pædagogiske leder i området, såfremt de har spørgsmål til børnenes pasning. Se kontaktoplysninger på den daglige pædagogiske leder på næste side.

### Dagplejens daglige åbnings- og telefontid

Dagplejepædagogerne og den daglige leder træffes hver dag kl. 12.00 -13.00. Oplysninger om navne og telefonnumre findes på [www.sonderborgkommune.dk](http://www.sonderborgkommune.dk) under det enkelte område.

## **På Als**

### Als Syd (Augustenborg/Fynshav/Hørup)

Dagtilbudsleder Marianne Møller Nielsen Tlf. 88 72 68 86  
Tlf. 27 90 68 86

Daglig pædagogisk leder Anette Oulund Nielsen Tlf. 88 72 68 85  
Tlf. 26 16 73 58

### Als Nord (Nordborg/Havnbjerg/Guderup)

Dagtilbudsleder Søren Lilleør Tlf. 27 90 04 19

Daglig pædagogisk leder Marianne Holm Jørgensen Tlf. 88 72 57 45  
Tlf. 26 37 79 59

## **På Jylland**

### Dybbøl/Sundeved

Dagtilbudsleder Ronny Grünewald Tlf. 88 72 69 37  
Tlf. 27 90 04 20

Konst. daglig pædagogisk leder Sanne J. Knudsen Tlf. 88 72 53 60

### Gråsten/Broager

Dagtilbudsleder Helle Christiansen Tlf. 88 72 66 56  
Tlf. 27 90 66 56

Daglig pædagogisk leder Mariane Jørgensen Tlf. 88 72 53 65  
For Kværs området – daglig pæd.leder Birgit Beck Tlf. 88 72 68 95

## **I Sønderborg**

### Ahlmann-Humlehøj-Ulkebøl (AHU)

Dagtilbudsleder Lisbeth Løbner Tlf. 88 72 60 75  
Tlf. 27 90 60 75

Daglig pædagogisk leder Merete Kudsk Tlf. 88 72 60 76  
Tlf. 27 90 60 76

### Sønderborg Øst (Sønderskov/Ulkebøl)

Dagtilbudsleder Inge Muusmann Tlf. 88 72 65 90  
Tlf. 27 90 82 87

Daglig pædagogisk leder Annette Leimand Tlf. 88 72 65 93  
Tlf. 27 90 65 93

## Institutioner i Sønderborg Kommune

LDD	=	Landsorganisation Danske Daginstitutioner
S	=	Selvejende institution
P	=	Privat
M	=	Madordning for alle vuggestuebørn - forældrebetalt

### Dagtilbud i Sønderborg By

#### Dagtilbud Ahlmann-Humlehøj

Dagtilbudsleder Lisbeth Løbner

Institution	Leder/Normering	Åbningstid
<b>Børnehaver 2 år og 9 mdr. – 5årige</b>		
<b>Børnehaven Parken</b> (har skovgruppe) Parkgade 54 6400 Sønderborg Tlf. 88 72 42 94  mbpe@sonderborg.dk	Mette Bønning Petersen    85 børn	Man-tors: kl. 06.36 - 6.45 Fredag: kl. 06.36 - 16.00  Deltid: Man-tors: kl. 08.00 - 14.00 Fredag: kl. 08.25 - 14.00
<b>Børnehaven Engelshøj</b> Engelshøjgade 1 6400 Sønderborg Tlf. 88 72 42 89  cott@sonderborg.dk	Conny Otten    75 børn	Man-tors: kl. 06.36 - 16.45 Fredag: kl. 06.36 - 16.00  Deltid: Man-tors: kl. 08.00 - 14.00 Fredag: kl. 08.00 - 12.00

<b>Børnehaver 2 – 5årige</b>		
<b>Børnehuset Møllegade</b> Møllegade 76 B 6400 Sønderborg Tlf. 74 42 15 53  lvsk@sonderborg.dk	Lars Vandborg Skov    76 børn	Man-tors: kl. 06.30 - 17.00 Fredag: kl. 06.30 - 16.15  Deltid: Man-tors: kl. 11.00 - 17.00 Fredag: kl. 12.00 - 16.00

<b>Integrerede institutioner 0 – 5årige</b>		
<b>Børnegården Damgade</b> Damdage 47 6400 Sønderborg Tlf. 88 72 42 84  tisd@sonderborg.dk	Tina Smidemann    44 børn	Ma-tors: kl. 06.36 - 16.45 Fredag: kl. 06.36 - 16.00  Deltid: kl. 07.24 - 13.00



<b>Børnehuset Goethesgade</b> Ringgade 145 6400 Sønderborg Tlf. 74 42 14 26 LDD mher@sonderborg.dk	Margit B.H.Petersen  48 børn	Man-tors: kl. 06.15 - 16.45 Fredag: kl. 06.15 - 15.45  Deltid: kl. 06.30 - 12.06
<b>Børnegården Humle-Tumle</b> Stråbjergvej 7 6400 Sønderborg Tlf. 88 72 43 14 bwla@sonderborg.dk	Birgit Winther Langelund  106 børn	Ma-fre: kl. 06.30 - 18.00  Deltid: kl. 06.30 - 12.06

Den tyske børnehave på Arnkilgade og på Ringridervej, Dagtilbud Deutsche Kindergärten Sønderborg – se side 25

Dagtilbud Sønderborg Øst  
(Sønderskov-Ulkebøl)

Dagtilbudsleder Inge Muusmann

<b>Institution</b>	<b>Leder/Normering</b>	<b>Åbningstid</b>
<b>Integrerede institutioner 0 – 5årige</b>		
<b>Børnehuset Grundtvigsallé</b> Grundtvigs Allé 130 6400 Sønderborg Tlf. 88 72 43 16 utkn@sonderborg.dk	Kst. Jytte Lorenzen  54 børn	Man-fre: kl. 06.45 - 18.00  Deltid: kl. 07.30 - 13.06
<b>Børnehuset Toften</b> Porsgrunningade 4 6400 Sønderborg Tlf. 74 42 83 95 pjen@sonderborg.dk	Pia Jensen  55 børn	Man-tors: kl. 06.30 - 16.30 Fredag: kl. 06.30 - 16.00  Deltid: kl. 09.00 - 14.35
<b>Naturbørnehuset</b> Ved Skellet Ved Skellet 66 6400 Sønderborg Tlf. 74 42 52 57 mvot@sonderborg.dk	Manuela Vogt Callesen  56 børn	Man-tors: kl. 06.45 - 16.45 Fredag: kl. 06.45 - 16.00  Deltid: kl. 06.45 - 12.21
<b>Idrætsbørnegården Skratmosen</b> Friheds Allé 45 A 6400 Sønderborg Tlf. 88 72 42 85 brpt@sonderborg.dk	Britta Petersen  62 børn	Man-tors: kl. 06.45 - 16.45 Fredag: kl. 06.45 - 16.00  Deltid: kl. 06.30 - 12.00

<b>Kløverhusene</b> Sundsmarkvej 72 6400 Sønderborg Tlf. 88 72 42 92 <b>M</b>  jlor@sonderborg.dk	Jytte Lorenzen   56 børn	Man-tors: kl. 06.30 - 17.00 Fredag: kl. 06.30 - 16.30  Deltid: kl. 08.00 - 13.36
<b>Børnehuset Spirrevippen</b>  Afd. Mågevænget Mågevænget 14 6400 Sønderborg Tlf. 74 42 79 80  Afd. Agtoftsvej Agtoftsvej 18 6400 Sønderborg Tlf. 74 42 55 56  mgro@sonderborg.dk	Mette Grønning   79 børn	Man-tors: kl. 06.45 - 16.45 Fredag: kl. 06.45 - 16.15 Deltid: kl. 07.24 - 13.00  Man-tors: kl. 06.30 - 16.45 Fredag: kl. 06.30 - 15.45  Deltid: Man-fre: kl. 7.24 - 13.00

<b>Børnehaver</b> <b>2 år og 9 mdr. – 5årige</b>		
<b>Børnehaven Rådyrvej</b> Rådyrvej 1A 6400 Sønderborg Tlf. 74 42 84 64  gwra@sonderborg.dk	Gitte Wrang   80 børn	Man-tors: kl. 06.30 - 16.30 Fredag: kl. 06.30 - 16.00  Deltid: kl. 07.24 - 13.00

## DAGTILBUD PÅ ALS

Dagtilbud Als Syd

Augustenborg-Fynshav-Hørup

Dagtilbudsleder Marianne Møller Nielsen

Institution	Leder/Normering	Åbningstid
<b>Børnehaver</b> <b>2 år og 9 mdr. – 5årige</b>		
<b>Børnehaven Augusta</b> Primulavej 2 6440 Augustenborg 74 47 17 10  ulan@sonderborg.dk	Ulla Lange    38 børn	Man-tors: kl. 06.20 - 16.45 Fredag: kl. 06.20 - 16.10  Deltid: Man-tors: kl. 08.00 - 13.45 Fredag: kl. 08.00 - 13.00
<b>Bro Børnehus</b> Stavensbølgade 66 6440 Augustenborg 88 72 42 73  vdla@sonderborg.dk	Vivi Dybdal Larsen    36 børn	Man-tors: kl. 06.15 - 16.45 Fredag: kl. 06.15 - 15.45  Deltid: kl. 08.24 - 14.00
<b>Kløverlykke Børnehus</b> Kløverlykke 31, Hørup 6470 Sydals 88 72 43 03  dhch@sonderborg.dk	Dorte Hald Christiansen   30 børn	Man-tors: kl. 06.25 - 16.45 Fredag: kl. 06.25 - 15.55  Deltid: Man-tors: kl. 08.00 - 13.45 Fredag: kl. 08.00 - 13.00
<b>Børnehuset Tangsmose</b> Tangsmose 2, Hørup 6470 Sydals 88 72 42 98 dhch@sonderborg.dk	Dorte Hald Christiansen   54 børn	Man-tors: kl. 06.30 - 16.35 Fredag: kl. 06.30 - 16.10 Deltid: Man-tors: kl. 09.00 - 14.45 Fredag: kl. 09.00 - 14.00
<b>Tandslet Naturbørnehave</b> Tandsbusk 2, Tandslet 6470 Sydals 88 72 43 07  bje5@sonderborg.dk	Berit Jessen    38 børn	Man-tors: kl. 06.35 - 16.45 Fredag: kl. 06.35 - 15.55  Deltid 1: kl. 06.35 - 12.15 Deltid 2: kl. 08.30 - 14.10 Deltid 3: kl. 11.05 - 16.45 Fredag: kl. 10.15 - 15.55

Institution	Leder/Normering	Åbningstid
<b>Integrerede institutioner</b> <b>0 – 5årige</b>		
<b>Bygadens Børnegård</b> Bonderosevej 1, Hørup 6470 Sydals 88 72 42 74  unil@sonderborg.dk <b>M</b>	Ulla Nilsson    52 børn	Man-tors: kl. 06.35 - 16.50 Fredag: kl. 06.35 - 15.35  Deltid: Man-tors: kl. 08.00 - 14.00 Fredag: kl. 08.00 - 12.00

<b>Fynshav Børnehus</b> Svinget 2 6440 Augustenborg 74 47 44 93  ulan@sonderborg.dk	Ulla Lange   28 børn	Man-tors: kl. 06.20 - 16.45 Fredag: kl. 06.20 - 16.10  Deltid 1: Man-tors: kl. 08.15 - 14.00 Fredag: kl. 09.00 - 14.00 Deltid 2: Man-tors: kl. 09.15 - 15.00 Fredag: kl. 10.00 - 15.00
<b>Kernehuset</b> Stadionvej 8 6440 Augustenborg 74 47 10 96  aaga@sonderborg.dk <b>M</b>	Annette Aaby Gade   48 børn	Man-fre: kl. 06.15 - 18.00  Deltid: kl. 08.15 - 14.00 Fredag kl. 09.00 - 14.00

Børnehuset Abildgaard, Lysabild Børneunivers – se universer side 24

Dagtilbud Als Nord  
Guderup-Nordborg

Dagtilbudsleder Søren Lilleør

Institution	Leder/Normering	Åbningstid
<b>Børnehaver</b> <b>2 år og 9 mdr. – 5årige</b>		
<b>Guderup Børnehave</b> Flintevænget 67, Guderup 6430 Nordborg 74 45 85 80  hjep@sonderborg.dk	Helle Jepsen   60 børn	Man-tors: kl. 06.15 - 16.45 Fredag: kl. 06.15 - 15.45  Deltid: Man-tors: kl. 07.00 - 12.30 Fredag : kl. 07.00 - 13.00
<b>Stevning Børnehus</b> (Hjortspring)/ Nørreskovens Naturbørnehave Skolevænget 14, Stevning 6430 Nordborg 74 45 86 37  mrin@sonderborg	Mette Ringsgaard   61 børn	Man-tors: kl. 06.20 - 16.30 Fredag: kl. 06.20 - 15.40  Naturbørnehaven: Man-tors: kl. 06.10 - 17.00 Fredag: kl. 06.10 - 16.00  Deltid: kl. 08.00 - 13.38
<b>Børnebyen Havnbjerg</b> Piledamsvej 2, Havnbjerg 6430 Nordborg 88 72 42 79  khy@sonderborg.dk	Karina Hyllested   70 børn	Man-fre: kl. 06.15 -18.00  Deltid: kl. 07.24 -13.00

<b>Lilleskovens Børnehave</b> Mads Clausens Vej 103 6430 Nordborg 88 72 43 04  lbus@sonderborg.dk	Lone Busk    69 børn	Man-tors: kl. 06.15 - 16.40 Fredag: kl. 06.15 - 16.00  Deltid: kl. 06.55 - 12.30
<b>Nordborg Børnehave</b> Gammeldam 2 6430 Nordborg 88 72 43 30 bksi@sonderborg.dk	Berit Kafton Simonsen   48 børn	Man-tors: kl. 06.15 - 16.45 Fredag: kl. 06.15 - 15.45  Deltid: kl. 07.00 - 12.36
<b>Kulturbørnehaven</b> Føjøvej 15 6430 Nordborg 74 45 07 33 Aha0@sonderborg.dk	Annette Evald Hansen   44 børn	Man-tors: kl. 06.15 - 16.40 Fredag: kl. 06.15 - 16.00  Deltid 1: kl. 06.15 - 11.45

Den tyske børnehave, Kindercampus Lunden – se privatinstitutioner side 26.

## DAGTILBUD PÅ JYLLAND

### Dagtilbud Dybbøl-Sundeved

Dagtilbudsleder Ronny Grünewald

Institution	Leder/Normering	Åbningstid
<b>Børnehaver 2 – 5årige</b>		
<b>Dybbølsten Børnehave</b> Dybbølsten 29 6400 Sønderborg Tlf. 88 72 43 15  lman@sonderborg.dk LDD	Liva Andersen   51 børn	Man-tors: kl.06.45 - 17.00 Fredag: kl.06.45 - 15.45  Deltid: Man-tors: kl.11.00 - 17.00 Fredag: kl.11.00 - 15.00
<b>Børnehaver 2 år og 9 mdr. – 5årige</b>		
<b>Nydam Børnehus</b> Skolevej 19B Vester Sottrup 6400 Sønderborg Tlf. 88 72 43 34  khpe@sonderborg.dk	Kirsten Holm Petersen   85 børn	Man-tors: kl. 06.20 - 16.30 Fredag: kl. 06.20 - 15.40

<b>Integrerede institutioner 0 – 5årige</b>		
<b>Børnehuset Allsund</b> Gl. Aabenraavej 22 6400 Sønderborg Tlf. 74 48 83 86  bthr@sonderborg.dk	Bodil Thorsen   45 børn	Man-tors: kl. 06.45 - 16.55 Fredag: kl. 06.45 - 16.05  Deltid: Ma-tors: kl. 08.00 - 13.45 Fredag: kl. 08.00 - 13.00
<b>Dybbøl Børnehus</b> Dybbøl Bygade 52 A Dybbøl 6400 Sønderborg Tlf. 88 72 42 93  trih@sonderborg.dk <b>M</b>	Tina Breuning Richelsen  104 børn	Man-fre: kl. 06.30 - 18.00  Deltid: kl. 07.30 - 13.10

Børnehuset Blans – se Privatinstitutioner side 26.

Løven – se Privatinstitutioner side 26.

Nybbøl Børnehus, se universer side 24.

#### Dagtilbud Broager-Gråsten

Dagtilbudsleder Helle Christiansen

<b>Institution</b>	<b>Leder/Normering</b>	<b>Åbningstid</b>
<b>Børnehaver 2 år og 9 mdr. – 5årige</b>		
<b>Børnegården Nejs</b> Drosselvænget 1 6310 Broager Tlf. 88 72 43 13  hosb@sonderborg.dk	Hanne Osborg  52 børn	Man-ons: kl. 06.30 - 16.30 Tors: kl. 06.30 - 17.00 Fredag: kl. 06.30 - 16.00 Deltid: Man-tors: kl. 06.30 - 12.30 Fredag: kl. 06.30 - 11.30
<b>Børnegården Kværs</b> Avntoftvej 10, Kværs 6300 Gråsten Tlf. 88 72 68 95  bbec@sonderborg.dk	Birgit Beck  40 børn	Ma-tors: kl. 06.30 - 17.00 Fredag: kl. 06.30 - 16.00  Deltid: kl. 07.00 - 12.36
<b>Rinkenæs Børnehus</b> Stenvej 28, Rinkenæs 6300 Gråsten Tlf. 88 72 43 21  hhan@sonderborg.dk	Helle Bladt Hansen  32	Man-fre: kl. 06.00 – 17.00  Deltid: kl. 06.50 – 12.30

<b>Integrerede institutioner 0 – 5årige</b>		
<b>Tumleby</b> Stjernevej 63 6300 Gråsten Tlf. 88 72 43 35  bjen@sonderborg.dk	Birgit F. Jensen   73 børn	Man-tors: kl. 06.30 - 16.45 Fredag: kl. 06.30 - 16.00  Deltid: kl. 07.30 - 13.00
<b>Vindsuset</b> Ravnsbjergvej 12 6300 Gråsten Tlf. 88 72 42 88  gjoh@sonderborg.dk	Gitte Johansen   76 børn	Man-tors: kl. 06.30 - 16.45 Fredag: kl. 06.30 - 15.30  Deltid 1: kl. 07.00 - 12.36 Deltid 2: kl. 07.30 - 13.00
<b>Børnehuset Himmelblå</b> Nejsvej 21 6310 Broager Tlf. 88 72 55 95  kpas@sonderborg.dk	Karina Fransson Møller   69 børn	Man-fre: kl. 06.30 - 16.30  Deltid: kl. 07.30 - 13.00
<b>Børnehuset Egernsund</b> Skovgade 13 6320 Egernsund Tlf. 88 72 43 00  mmo1@sonderborg.dk	Mette Sofie Møller   46 børn	Man-fre: kl. 06.15 - 18.00  Deltid 1: Man-tors: kl. 06.15 - 12.00 Fredag: kl. 06.15 - 11.15  Deltid 2: Man-tors: kl. 10.50 - 16.30 Fredag: kl. 10.50 - 16.10

Tyske institutioner i Broager og Rinkefølge, Dagtilbud Deutsche Kindergärten – se side 25  
Broager Private Børnehus, se side 26

## Børnehaver - Universer

<b>Institution</b>	<b>Leder/Normering</b>	<b>Åbningstid</b>
<b>Lysabild Børneunivers</b> (2år og 9 md. – 5årige) Lysabildgade 2 A, Lysabild 6470 Sydals 88 72 69 41 (leder: 88 72 67 28)  janr@sonderborg.dk	Jane Andresen      34 børn	Man-tors: kl. 06.20 - 16.30 Fredag: kl. 06.20 - 15.45  Deltid: kl. 07.30 - 13.06

<b>Institution</b>	<b>Leder/Normering</b>	<b>Åbningstid</b>
<b>Nybøl Børnehus</b> (0 – 5årige) Sandmarken 3, Nybøl 6400 Sønderborg Tlf. 74 46 76 65  kbjn@sonderborg.dk  S	Kirsten Bragh Jespersen     65 børn	Man-tors: kl. 06.15 - 17.00 Fredag: kl. 06.15 - 16.00  Deltid: kl. 07.30 - 13.00



Institution	Leder/Normering	Åbningstid
<b>Integrerede institutioner 0 – 5årige</b>		
<b>Deutscher Kindergarten Ringreiterweg</b> Ringridervej 13 6400 Sønderborg Tlf. 74 42 45 79  mobe@sonderborg.dk S	Melanie Ohrendorf Bertel- sen  35 børn	Man-tors: kl. 06.45 - 16.45 Fredag: kl. 06.45 - 16.45  Deltid: kl. 07.30 - 13.00
<b>Deutscher Kindergarten Arnkilgade</b> Arnkilgade 12 6400 Sønderborg Tlf. 74 42 13 03  mobe@sonderborg.dk S	Melanie Ohrendorf Bertel- sen  32 børn	Man-tors: kl. 06.45 - 16.45 Fredag: kl. 06.45 - 16.00  Deltid: kl. 07.30 - 13.00
<b>Deutscher Kindergarten Broacker</b> Vestergade 39 6310 Broager Tlf. 74 44 12 83  esir@sonderborg.dk S	Elke Sievertsen  32 børn	Man-tors: kl. 06.40 - 16.40 Fredag: kl. 06.40 - 16.00
<b>Deutscher Kindergarten Rinkenæs</b> Stenvej 27, Rinkenæs 6300 Gråsten Tlf. 74 65 00 26  bsch@sonderborg.dk S	Birgit Schories  26 børn	Man-tors: kl. 06.30 - 17.00 Fredag: kl. 06.30 - 16.00  Deltid: kl. 08.00 - 13.30

Den tyske børnehave Kindercampus Lunden i Nordborg – se private side 26.

## Private daginstitutioner

Institution	Leder/Normering	Åningstid
<b>Asserballe Børnehus</b> (2år 9mdr. – 5 årige) Bygaden 32 6440 Augustenborg 74 47 33 31 P	Eva Balleby  32 børn	Se institutionens hjemmeside
<b>Børnehuset Blans (2 – 5 årige)</b> Eckersbergvej 11, Blans 6400 Sønderborg Tlf. 74 46 16 20 P	Lene Bahl  40 børn	Se institutionens hjemmeside
<b>Broager Private Børnehus</b> (2år 9mdr. – 5 årige) Vestergade 14 6310 Broager 74 44 10 30  btoo@sonderborg.dk	Bodil Tornø  33 børn	Se institutionens hjemmeside
<b>Løven</b> (2 – 5 årige) Løvenskjoldsgade 3 6400 Sønderborg Tlf. 74 48 66 13 P	Jette Rasmussen  42 børn	Se institutionens hjemmeside
<b>Kindercampus Lunden</b> (2år 9 mdr. – 5årige) Overbjerg 15 -19 Lunden 6430 Nordborg Tlf. 74 45 09 07 P	Karin Backen  26 børn	Se institutionens hjemmeside
<b>Humlehave</b> Gråsten Friskoles Naturbørnehave (4 - 5årige) Sønderborg Landevej 67 6300 Gråsten Tlf. 74 65 39 29 P	Jens Ravnkjær  15 børn	Se institutionens hjemmeside

## Skolefritidsordninger og Klub

### Sønderborg

Institution	SFO	Klub
	Leder SFO og Klub	
<b>Skolefritidsordning:</b> 0.til og med 2. klasse <b>Klub:</b> . 3.-6.klasse		
<b>Dybbøl-Skolen</b> Gl. Aabenraavej 20 6400 Sønderborg  Tlf. 88 72 43 62	Nicolaj Bertelsen   Tlf. 88 72 43 63	Nicolaj Bertelsen
<b>Humlehøj-Skolen</b> Stråbjergvej 3 6400 Sønderborg  Tlf. 88 72 43 77	Anja Clausen   Tlf. 88 72 63 81	Anja Clausen
<b>Sønderskov-Skolen</b> Grundtvigsalle 100 6400 Sønderborg  Tlf. 88 72 44 05	Steen Anker Hansen   Tlf. 88 72 70 41	Steen Anker Hansen
<b>Ulkebøl Skole</b> Køpenivej 3 6400 Sønderborg  Tlf. 88 72 44 07	Claus Schürmann   Tlf. 88 72 63 20	Claus Schürmann
<b>Ahlmann-Skolen</b> Kongevej 35 6400 Sønderborg  Tlf. 88 72 62 00	Kontaktperson Aron Andresen   Tlf. 88 72 62 12	Kontaktperson Aron Andresen
<b>Special SFO:</b>	<b>Leder</b>	
<b>Kløver- Skolen</b> Kløvermarken 1 6400 Sønderborg  Tlf. 88 72 42 65	Vibeke Wendt Jensen   88 72 65 76	
<b>Huholt</b> Huholt 13 6400 Sønderborg Tlf. 74 43 19 02	Vibeke Wendt Jensen   88 72 65 76	

## Augustenborg

<b>Institution</b>	<b>SFO</b>	<b>Klub</b>
	<b>Leder SFO og Klub</b>	
<b>Skolefritidsordning:</b> 0.til og med 2. klasse <b>Klub:</b> . 3.- 6.klasse		
<b>Augustenborg Skole</b> Kettingvej 1 6440 Augustenborg  88 72 43 55	Gudrun Hammer  Kontaktperson: Jan Paulsen  88 72 63 03	Kontaktperson Bo Petrat Meier  74 47 18 18
<b>Fryndesholm Skole</b> Gyden 96, Fynshav 6440 Augustenborg  88 72 43 67	Kirsten Mølgaard  88 72 67 07	Kirsten Mølgaard

## Nordborg

<b>Institution</b>	<b>SFO</b>	<b>Klub</b>
	<b>Leder SFO og Klub</b>	
<b>Skolefritidsordning</b> 0.til og med 2. klasse <b>Klub</b> . 3.-6.klasse		
<b>Nørreskov-Skolen</b> Skolegade 9, Guderup 6430 Nordborg  Tlf. 88 72 43 95	Rikke Lykkehave  88 72 68 78	Rikke Lykkehave
<b>Nordals Skolen</b> <b>Nordborg Afd.</b> (Rumlehuset) Peblingestien 2 6430 Nordborg  Tlf. 88 72 43 86	Frank Andersen  Kontaktperson: Anne Crawack  27 90 68 42	Frank Andersen  Kontaktperson: Anne Crawack

## Sydals

<b>Institution</b>	<b>SFO</b>	<b>Klub</b>
	<b>Leder SFO og Klub</b>	
<b>Skolefritidsordning</b> 0.til og med 2. klasse <b>Klub . 3.-6.klasse</b>		
<b>Hørup Centralskole</b> Vestervej 42 Kirke Hørup 6470 Sydals  Tlf. 88 72 43 79	Julie Gronwald  Kontaktperson: Finn Wilhelmsen  88 72 65 45	Julie Gronwald  Kontaktperson: Finn Wilhelmsen
<b>Lysabild Børneunivers</b> Fristedet Lysabildgade 2 6470 Sydals  Tlf. 88 72 69 43	Jane Andresen  88 72 67 28	Jane Andresen

<b>Special SFO:</b>	<b>Leder</b>	
<b>Hørup Centralskole</b> Vestervej 42 Kirkehørup 6470 Sydals 88 72 43 79	Lotte Christensen  88 72 65 41	

## Broager

<b>Institution</b>	<b>SFO</b>	<b>Klub</b>
	<b>Leder SFO og Klub</b>	
<b>Skolefritidsordning</b> 0.til og med 2. klasse <b>Klub . 3.-6.klasse</b>		
<b>Broager Skole</b> Mejerivej 13 6310 Broager  Tlf. 88 72 43 60	Tove G. Mathiesen  88 72 72 08	Tove G. Mathiesen

<b>Special SFO:</b>	<b>Leder</b>	
<b>Broager Skole</b> Mejerivej 13 6310 Broager	Tove G. Mathiesen	

## Gråsten

<b>Institution</b>	<b>SFO</b>	<b>Klub</b>
	<b>Leder SFO og Klub</b>	
<b>Skolefritidsordning</b> 0.til og med 2. klasse <b>Klub . 3.-6.klasse</b>		
<b>Gråsten Skole</b> Degnevænget 2 6300 Gråsten  Tlf. 88 72 43 70	Lone Prip Andersen   88 72 43 71	Lone Prip Andersen
<b>Rinkenæs Skole</b> Stenvej 10 Rinkenæs 6300 Gråsten  Tlf. 74 65 02 44	Carsten Lydiksen   74 65 02 24	Carsten Lydiksen

## Sundeved

<b>Institution</b>	<b>SFO</b>	<b>Klub</b>
	<b>Leder SFO og Klub</b>	
<b>Skolefritidsordning</b> 0.til og med 2. klasse <b>Klub . 3.-6.klasse</b>		
<b>Nydamskolen</b> Skolevej 21 6400 Sønderborg  Tlf. 88 72 43 91	Jette Petersen   88 72 59 28	Jette Petersen
<b>Nybøl Skole</b> Videnvej 4, Nybøl 6400 Sønderborg  Tlf. 74 46 78 70	Anette Grau Jørgensen   74 45 65 03	Anette Grau Jørgensen

