

REGULATIV FOR JORD



Indhold

§1 Formål m.v.	1
§ 1.1 Affaldshåndtering	1
§ 1.2 Områdeklassificering og jordflytning	1
§2 Lovgrundlag	1
§3 Definitioner	2
§4 Registrering af udenlandske virksomheder	3
§5 Gebyrer	3
§6 Klage m.v.	3
§7 Overtrædelse og straf	4
§8 Bemyndigelse	4
§9 Ikrafttrædelse	4
§ 10 Jordflytning	5
§10.1 Anmeldepligten	5
§10.2 Hvem gælder ordningen for	5
§10.3 Slutdokumentation for jordflytning	5
§10.4 Jordhåndteringsplan	5
§10.5 Intakt jord	6
§10.6 Sammenblanding på modtageanlæg	6
§10.7 Regler for samlet anmeldelse af flere flytninger fra flere lokaliteter	6
§ 11 Affaldsordning for jord	8
§ 11.1 Hvad er omfattet ordningen	8
§11.2 Hvem gælder ordningen for	8



§11.3 Beskrivelse af ordningen	8
§11.4 Kildesortering og katterisering/klassificering af jord	8
§12 Håndtering af vejjord fra vejmatiklen	11
§12.1 Arbejdsdepoter	11
§12.2 Mellemdpoter	11
§12.3 Karteringspladser	12
§13 Områdeklassificering	13
§13.1 Områdeklassificering	13
§13.2 Udtagelse/inddragelse af områder af områdeklassificeringen	13
§13.3 Analysefri delområder	14
Bilag 1 - Oversigtkort med områdeklassificering	15
Bilag 2 - Kategorisering/klassificering	16



§1 Formål m.v.

§ 1.1 Affaldshåndtering

Formålet med dette regulativ er at fastsætte regler for håndtering af jord, som er affald, fra alle borgere, grundejere og virksomheder i Sønderborg Kommune med henblik på at forebygge forurening, uhygiejniske forhold for miljø og mennesker og begrænse ressourceanvendelsen ved at fremme genanvendelse af affald.

Formålet er endvidere at fastsætte regler om de kommunale ordninger for jord, som er affald, herunder ordningernes omfang og tilrettelæggelse m.v., jf. miljøbeskyttelseslovens § 45, stk. 4. Dette med henblik på at etablere og skabe rammerne for velfungerende kommunale ordninger. Reglerne tager ligeledes sigte på at tilpasse de praktiske forhold i forbindelse med afviklingen af affaldsindsamlingen og –håndteringen.

Regulativets bestemmelser om håndtering af jord, som er affald, finder anvendelse, med mindre der er fastsat særlige regler i anden lovgivning.

§ 1.2 Områdeklassificering og jordflytning

Formålet med dette regulativ er udover det i § 1.1 nævnte at inddrage og undtage områder fra områdeklassificeringen i Sønderborg Kommune, jf. jordforureningslovens § 50a, stk. 2 og 3.

Formålet er endvidere at fastlægge delområder i Sønderborg Kommune, hvor jorden med en høj grad af sikkerhed kan henføres til kategori 1 eller 2, jf. jordflytningsbekendtgørelsens bilag 3, samt angive hvor der ikke skal foretages analyser inden for det områdeklassificerede område i forbindelse med jordflytning.

Regulativet har desuden til formål at fastlægge digital anmeldelsessystem til brug for jordflytning.

§2 Lovgrundlag

Regulativet er udarbejdet i henhold til gældende miljølovgivning, herunder navnlig:

- Lov om miljøbeskyttelse (miljøbeskyttelsesloven).
- Lov om forurennet jord (jordforureningsloven).
- Bekendtgørelse om anmeldelse og dokumentation i forbindelse med flytning af jord (jordflytningsbekendtgørelsen).
- Bekendtgørelse om definition om lettere forurennet jord.



- Bekendtgørelse om affald (affaldsbekendtgørelsen).
- Bekendtgørelse om affaldsregulativer, -gebyrer og -aktører m.v. (affaldsaktørbekendtgørelsen).
- Bekendtgørelse om anvendelse af restprodukter og jord til bygge- og anlægsarbejder og om anvendelse af sorteret, uforurenet bygge- og anlægsaffald (restproduktbekendtgørelsen).

§3 Definitioner

De definitioner, der anvendes i dette regulativ, svarer til de definitioner, der fremgår af den til enhver tid gældende affaldsbekendtgørelse, affaldsaktørbekendtgørelse og jordflytningsbekendtgørelse.

Kategorisering: Inddeling af jord i kategorier efter forureningskoncentration i henhold til bilag 2 i dette regulativ.

Klassificering: Inddeling af affald, herunder jord, efter forureningsniveau og mulig efterbehandling til brug for vurdering af efterfølgende håndtering af jorden, jf. bilag 2 i dette regulativ.

Fyldjord: Jord som er tilført ejendommen.

Intaktjord: råjord som ikke tidligere har været opgravet eller mekaniskpåvirket dermed fremstå som intakt.

Jordparti: En mængde jord af samme jordtype (fyld, sand, muld, ler, intakte jordlag m.v.), der stammer fra et afgrænset areal, og som indeholder de samme forureningskomponenter i samme niveau.

Karteringsanlæg: Anlæg, der er godkendt til at modtage jord, som ikke er analyseret, og foretage analyser for jordejeren.

Modtageanlæg: Alle former for anlæg med godkendelse efter miljøbeskyttelseslovens § 33 til behandling, kartering, genanvendelse eller deponering af jord.

Kortlagt areal: Ejendomme eller dele af ejendomme som Regionsrådet har udpeget som forurenede arealer efter jordflytningslovens kapitel 2. Regionsrådet kortlægger et areal som vidensniveau 1, hvis der er begrundet mistanke, om at arealet er forurenet fra eksisterende eller tidligere aktiviteter. Regionsrådet kortlægger et areal som vidensniveau 2, når Regionsrådet har dokumentation for, at arealet er så forurenet, at forureningen kan have skadelig virkning på mennesker og miljø.

Områdeklassificeret jord: Jord, der er opgravet på en ejendom beliggende indenfor områdeklassificerede arealer, der er kortlagt i henhold til jordforureningsloven. Jorden er som udgangspunkt lettere forurenet.



Jord som er genanvendeligt erhvervsaffald: Jord, som ikke er omfattet af de kommunale affaldsordninger, og kan benyttes frit eller afleveres til en godkendt modtager, som fremgår af det nationale affaldsregister. Under denne definition findes ren jord, der er opgravet uden for områdeklassificerede områder, og jord fra områdeklassificering og analysefire områder, der er klassificeret som kategori 1.

Ren jord: Jord, som er opgravet på en ejendom, der er beliggende udenfor områdeklassificerede områder, der ikke er kortlagt i henhold til jordforureningsloven, og hvor der ikke er kendskab til mulig jordforurening. Jord, som er analyseret og overholder kravet for ren jord i bilag 2 I dette regulativ og ikke er forurenede af andre stoffer.

Lettere forurenede jord: Jord, der kan henføres til kategori 2, jævnfør bilag 2 i dette regulativ.

Forurenede jord: Jord, der kan have skadelig virkning på grundvand, menneskers sundhed og miljøet i øvrigt. Forurenede jord er jord, der ikke falder ind under kategorierne ren jord eller lettere forurenede jord, og hvor analyser har vist, at jorden ikke kan henføres til kategori 1 eller kategori 2, jævnfør bilag 2 I dette regulativ.

§4 Registrering af udenlandske virksomheder

Udenlandske virksomheder uden fast adresse i Danmark, der udøver affaldsproducerende aktiviteter, skal lade sig registrere hos kommunalbestyrelsen med henblik på opkrævning af affaldsgebyr m.v.

§5 Gebyrer

Kommunalbestyrelsen fastsætter gebyrer i henhold til miljøbeskyttelseslovens § 48 samt affaldsaktørbekendtgørelsen.

Kommunalbestyrelsen vedtager efter affaldsaktørbekendtgørelsen én gang årligt et gebyrblad, der angiver størrelsen på ovennævnte gebyrer. Gebyrbladet er tilgængeligt på Sønderborg Kommunes hjemmeside.

§6 Klage m.v.

Kommunalbestyrelsens afgørelser i henhold til regulativet kan efter affaldsaktørbekendtgørelsen og jordflytningsbekendtgørelsen ikke påklages til anden administrativ myndighed.

Indskærpelser af regulativet efter miljøbeskyttelsesloven kan ikke påklages til anden administrativ myndighed.



Efter lov om kommunernes styrelse kan spørgsmål om, hvorvidt kommunen overholder den lovgivning, der særligt gælder for offentlige myndigheder, herunder kommunale forskrifter, der er udstedt i medfør af denne lovgivning, indbringes for statsforvaltningen i den region, hvori kommunen er beliggende. Statsforvaltningen beslutter selv, om der er tilstrækkeligt grundlag for at rejse en tilsynssag, jf. § 48a i den kommunale styrelseslov.

§7 Overtrædelse og straf

Overtrædelse af regulativet straffes efter b affaldsaktørbekendtgørelsen med bøde.

Efter bekendtgørelsen, kan straffen stige til fængsel i indtil 2 år, hvis overtrædelsen er begået forsætligt eller ved grov uagtsomhed, og hvis der ved overtrædelsen er:

- 1) voldt skade på miljøet eller fremkaldt fare herfor, eller
- 2) opnået eller tilsigtet en økonomisk fordel for den pågældende selv eller andre, herunder ved besparelser.

§8 Bemyndigelse

Kommunalbestyrelsen har bemyndiget Plan & Myndighed til at træffe afgørelser efter dette regulativ.

§9 Ikrafttrædelse

Dette regulativ træder i kraft den 4. oktober 2020.

Samtidig med ikrafttrædelsen af dette regulativ ophæves følgende:

Sønderborg Kommunes Jordregulativ af 23. marts 2015.

Formand for Teknik- og Miljøudvalget Aase Nyegaard



§ 10 Jordflytning

§10.1 Anmeldepligten

Anmeldelse af jordflytning i Sønderborg Kommune skal ske i henhold til reglerne i jordflytningsbekendtgørelsen og foretages på JordWeb: www.jordweb.dk

Jordflytning af 1 m³ jord eller mindre til godkendt modtageranlæg, kræver ikke forudgående anmeldelse.

§10.2 Hvem gælder ordningen for

Ordningen gælder for alle privatpersoner, grundejerer og virksomheder i Sønderborg Kommune.

§10.3 Slutdokumentation for jordflytning

Når en anmeldt flytning af jord, der stammer fra områdeklassificerede arealer, kortlagte arealer, offentlige veje og forurenede jord i øvrigt, er afsluttet, skal den, der har anmeldt jordflytningen sende slutdokumentation i form af vejelister og evt. analysedokumentation af jorden til Sønderborg Kommune.

Analyseresultater skal vedhæftes anmeldelsen i Jordweb, når de foreligger efter katering på et modtageranlæg.

§10.4 Jordhåndteringsplan

Flytning af jord til et godkendt modtageanlæg kan som udgangspunkt ske umiddelbart efter, at jordanmeldelsen er modtaget af kommunen. Ved flytning af jord fra et kortlagt areal, skal Sønderborg Kommune forinden have godkendt en plan for håndtering af jorden.

En jordhåndteringsplan skal indeholde følgende:

- En situationsplan over lokaliteten med oplysninger om adresse, matrikelnr. og ejerlav, målestok, nordpil, veje og bygninger m.m.
- En tegning med placering af eventuelle nedgravede olietanke og –udskillere eller andre forureningskilder.
- Oplysninger om, hvor prøver er udtaget / borer er placeret.
- En tegning med placering af eventuelle hot-spots med beskrivelse af afgrænsning.
- Oplysning om størrelsen af det felt, som hver jordprøve repræsenterer.
- En angivelse af kategori/klasse (fx ved farvesignatur) for hver felt.
- En angivelse af prøvefrekvensen (fx én prøve pr. 30 tons).
- En beskrivelse af prøvetagningsmetode.
- En geologisk beskrivelse af jordlagene.
- En analyserapport fra laboratoriet.



- En redegørelse for jordmængder i de forskellige kategorier / klasser.

Det er en fordel, at der laves en graveplan for hvert lag (dybdeinterval), hvor der er udtaget prøver.

Jordhåndteringsplanen skal sendes til vand-natur@sonderborg.dk

§10.5 Intakt jord

Intakt jord fra områdeklassificerede områder kan under følgende forudsætninger bortskaffes som ren jord uden analyse af jordprøver. Det samme gælder for intakt jord fra vejarealer.

På kortlagte arealer, skal anmelder godtgøre, at fyldjorden/muldjorden over den intakte jord er ren, inden den intakte jord kan bortskaffes som ren jord. Konstateres fyldjorden/muldjorden forurenede udover kategori 2, skal der tages kemiske analyser af den intakte jord, før den kan bortskaffes som ren jord. Dette gøres ved, at der som minimum udtages én jordprøve til kemisk analyse pr. 50 m² fra den øverste del af jordlaget (det indtakte jordlag). Det skal altid under gravearbejdet kontrolleres ved syn og lugt, at den opgravede jord svarer til ren jord.

Konstateres der under gravearbejdet tegn på forurening af den intakte jord, skal der foretages supplerende analyser til dokumentation af jorden og planlægning af jordens håndtering.

§10.6 Sammenblanding på modtageanlæg

Ved flytning af jord fra et godkendt modtageanlæg kan jorden uden analyse kategoriseres som ved modtagelsen på anlægget. Hvis jord fra forskellige kategorier sammenblandes på anlægget, skal jordblandingen kategoriseres som den højeste af de kategorier, der sammenblandes.

Hvis jord fra et godkendt modtageanlæg ønskes kategoriseret lavere end ved modtagelsen på anlægget, skal anlægget dokumentere den lavere kategori med analyser.

§10.7 Regler for samlet anmeldelse af flere flytninger fra flere lokaliteter

Det er muligt, at anmelde flytning af jord fra flere lokaliteter til samme bestemmelsessted i én anmeldelse af jordflytninger fra ledningsarbejder eller fra godkendte modtageanlæg. Der skal være én anmeldelse for hvert forureningsniveau. Anmeldelsen kan kun dække en periode på op til et år.

Ved samlede anmeldelser efter § 8 i jordflytningsbekendtgørelsen skal anmelder uploade følgende slutdokumentation for de jordflytninger, som anmeldelsen repræsenterer:



- En redegørelse for, hvor jordflytningerne kommer fra, fx i form af en liste over hvilke veje jordpartierne kommer fra eller en oversigt over hvilke indvejede jordpartier, som flyttes væk.
- Analyseresultater jf. jordflytningsbekendtgørelsen bilag 1

Når der er tale om ledningsarbejder fra offentlige veje, er det tilladt at betragte de offentlige veje som én ejendom. Dette betyder, at det ikke er påkrævet at lave analyser fra hvert jordflytningsprojekt, men det er tilladt at analysere pr. 30 eller pr. 120 tons i henhold til jordflytningsbekendtgørelsen bilag 1.



§ 11 Affaldsordning for jord

§ 11.1 Hvad er omfattet ordningen

Ordningen omfatter jord, som er omfattet af affaldsbekendtgørelsen, bortset fra håndtering af jord, som er reguleret af anden lovgivning.

§11.2 Hvem gælder ordningen for

Ordningen gælder for alle private borgere, grundejere og virksomheder i Sønderborg Kommune, der håndterer jord, som er affald.

Ordningen gælder ligeledes for alle virksomheder, der udfører aktiviteter i Sønderborg Kommune og frembringer jord, som er affald.

§11.3 Beskrivelse af ordningen

Kommunalbestyrelsen har etableret anvisningsordning for jord samt bringeordning for mindre mængder jord på kommunens genbrugspladser.

§11.4 Kildesortering og kategorisering/klassificering af jord

Borgere, grundejere og virksomheder, der frembringer jord, som er affald, skal sikre, at jord kildesorteres i forbindelse med opgravning.

Jorden skal kildesorteres i forurenede og uforurenede jord i forbindelse med opgravningen. Når der ikke foreligger en konkret viden om forurening i jorden, skal jorden så vidt muligt kildesorteres i følgende fraktioner:

- Muldjord
- Bundsikringssand og -grus
- Jordfyld, fra tidligere jordflytninger
- Intaktjord

Såfremt jorden indeholder affaldsfraktioner, som for eksempel beton, brokker, asfalt, tagpap, metal, skærver og/eller slagger, skal disse sorteres fra og håndteres i henhold til kommunens gældende affaldsregulativer.



Kan fraktionerne ikke frasorteres, anvises jorden til deponering efter kommunens affaldsregulativer, med mindre fraktionerne forekommer i ubetydelige mængder.

Jord med indhold af affaldsfraktioner må ikke genanvendes som jord (i tvivlstilfælde afgør Sønderborg Kommune, om der er tale om ubetydelige mængder).

Anmeldepligtig jord (jord fra områdeklassificerede arealer, kortlagte arealer, offentlige/private vejarealer og forurenede jord i øvrigt) skal analyseres efter jordflytningsbekendtgørelsens bilag 1 og 2 og klassificeres efter dette regulativs bilag 2. Særligt for håndtering af jord fra offentlig vej henvises til **Error! Reference source not found..**

Hvis den forurenede jord ikke kan henføres til kategori 1 eller 2 i bilag 2 i dette regulativ, skal den ansvarlige for jorden rette henvendelse til Sønderborg Kommune med henblik på anden kategorisering.

Som grundlag for kategorisering skal anmeldepligtig jord analyseres på baggrund af viden om de specifikke aktiviteter, der er relevant for det pågældende areal.

Intaktjord på ikke kortlagte arealer og arealer, hvor der ikke er viden om forurening i fyld- og overjord udover kategori 2, kan henføres til kategori 1 uden kemiske analyser af jorden.

§11.5 Opbevaring af jord

Borgere, grundejere og virksomheder skal sikre, at jord, som er affald, opbevares på en måde, så der ikke opstår uhygiejniske forhold og sker forurening til luft, vand eller jord.

Opbevaring af forurenede jord skal ske på det areal, hvor jorden er opgravet eller i en overdækket stak, så forureningen ikke spredes til andre arealer.

Det er ikke tilladt at deponere eller mellemdeponere forurenede jord, medmindre der er meddelt tilladelse hertil efter miljøbeskyttelseslovens § 19 eller godkendelse efter miljøbeskyttelseslovens kapitel 5. Dette gælder også mellemdeponering med henblik på kategorisering af jord.

§11.6 Genanvendelse af jord

Visse typer af lettere forurenede jord kan genanvendes efter reglerne i restproduktbekendtgørelsen.

Ren jord kan som udgangspunkt anvendes frit i Sønderborg Kommune, så længe anden lovgivning fx krav om miljøgodkendelse, planforhold og naturbeskyttelse opfyldes.



Ved genanvendelse af jord i projekter, som medfører terrænreguleringer, skal de til enhver tid gældende regler for terrænregulering i Sønderborg Kommune følges.

§11.7 Anvisning af jord

Kildesorteret og kategoriseret jord skal afhængigt af kategoriseringen føres til et godkendt anlæg for jordrensning eller deponering, der foretager den videre håndtering, eller direkte til anvendelse efter reglerne herom.

Jord, der ikke er kildesorteret eller kategoriseret, skal føres til et godkendt karteringsanlæg, der foretager sortering og kategorisering med henblik på den videre håndtering.

Jord, der indeholder andre affaldsfraktioner, som ikke kan frasorteres, skal deponeres.

§11.8 Konkret anvisning

Såfremt en borger, grundejer eller virksomhed har frembragt jord, som ikke er omfattet af øvrige bestemmelser i dette regulativ eller anden regulering, skal denne tage kontakt til Sønderborg Kommune med henblik på konkret anvisning, jf. affaldsbekendtgørelsen.

§11.9 Aflevering på kommunens genbrugspladser

Ved aflevering af jord på kommunal genbrugsplads finder bestemmelserne i regulativ for husholdningsaffald og regulativ for erhvervsaffald anvendelse.

Genbrugspladser, der modtager jord fremgår af: www.sonfor.dk

Ren jord

Mindre partier af opgravet ren jord, op til 1 m³ pr. projekt, kan afleveres på genbrugspladserne uden forudgående anmeldelse.

Områdeklassificeret jord

Mindre partier af opgravet områdeklassificeret jord, op til 1 m³ pr. projekt, kan afleveres på genbrugspladserne, sammen med en anmeldelse af jorden.

Forurennet jord

Kontakt Sønderborg Kommune på tlf. nr. 88 72 40 83.



§12 Håndtering af vejjord fra vejmatricken

Jord fra offentlig vej kan uden forudgående kemisk analyse og uden tilladelse efter miljøbeskyttelsesloven genindbygges i vejarealet der, hvor den er opgravet.

Intakt jord kan bortskaffes som ren jord uden forudgående kemiske analyser og uden tilladelse efter miljøbeskyttelsesloven.

Sand- og grusmaterialer fra vejkasse og jordfyld (incl. rabatjord) fra offentlig vej, skal inden bortskaffelse kategoriseres efter bilag 2 i dette regulativ, og jordflytningen skal anmeldes efter reglerne i jordflytningsbekendtgørelsen.

§12.1 Arbejdsdepoter

Arbejdsdepoter er depoter, der opstår, når der foregår et gravearbejde i vej. Gravearbejdet har typisk karakter af akut opstået arbejde. Arbejdsdepotet skal ligge inden for vejmatricken. Lettere forurenede og forurenede jord skal ligge på fast belægning, alternativt på presenning eller lignende, således at det er muligt at adskille den oplagrede jord fra den underliggende jord.

Generelt gælder det for arbejdsdepoter, at deres etablering skal anmeldes til Sønderborg Kommune, inden etablering. Arbejdsdepoter må ikke have karakter af at være en varig anordning.

For arbejdsdepoter gælder følgende:

Jordtype	Varighed af depoter	Krav til opbevaring
Ren jord (kategori 1)	6 måneder	Ingen vilkår
Lettere forurenede jord (kategori 2)	4 uger	Udækket
	6 måneder	Overdækket
Forurenede jord	Skal bortskaffes	

§12.2 Mellemdpoter

Mellemdpoter kræver forudgående tilladelse efter § 19 i miljøbeskyttelsesloven og søges ved Sønderborg Kommune. Tilladelsen gives under forudsætning af, at håndtering af jorden ikke giver anledning til væsentlig forurening og at de forskellige affaldsfraktioner skal sorteres på pladsen.

Mellemdpoter bruges i forbindelse med ét projekt. Det kan for eksempel være "renovering" af et område bestående af flere vejstrækninger, der er forbundet eller et større boligudviklingsprojekt på flere matricken. Mellemdpotet ligger på en separat matrikel uden for vejmatricken.



Mellemdpoter er kun midlertidige og får vilkår som begrænser varigheden, se tabellen.

Vilkår i § 19 tilladelse	Varighed af mellemdpot
Hvis jorden genanvendes i projektet	Ca. 1 ½ år
Hvis jorden bortskaffes	Ca. ½ - 1 år

Har det planlagte mellemdpotet en længere varighed, skal det etableres som en karteringsplads.

§12.3 Karteringspladser

En karteringsplads kræver miljøgodkendelse efter miljøbeskyttelsesloven kapitel 5. Ansøgning skal ske til Sønderborg Kommune på www.bygogmiljoe.dk.

Karteringspladser kan ligge på en separat matrikel udenfor byggepladsen eller vejmatiklen. Her håndteres jord fra flere projekter, der ikke er knyttet sammen. Her kan håndteres jord fra kloakprojekt i Sønderborg By på samme tid som rabatjord fra Kegsnæs. Her er der ikke tale om tidsbegrænsning i forbindelse med brug af pladsen.



§13 Områdeklassificering

§13.1 Områdeklassificering

Formålet med områdeklassificeringen er at udpege og afgrænse sammenhængende områder i Sønderborg Kommune, hvori jorden kan antages at være lettere forurenet.

De samlede områder, der er omfattet af områdeklassificeringen, jf. jordforureningslovens § 50a, stk. 1, i Sønderborg Kommune, fremgår af bilag 1 til dette regulativ og Sønderborg Kommunes hjemmeside:

<http://sonderborgkommune.dk/erhverv/forurenet-jord>

§13.2 Udtagelse/inddragelse af områder af områdeklassificeringen

Af bilag 1 til dette regulativ og kommunens hjemmeside fremgår, hvilke områder i byzone, der er undtaget fra områdeklassificeringen, henholdsvis hvilke områder uden for byzonen, der er inddraget i områdeklassificeringen, jf. jordforureningslovens § 50a, stk. 2 og 3.

Jord indenfor områder, der er omfattet af områdeklassificering, forventes som udgangspunkt at være lettere forurenet svarende til kategori 2 jf. grænseværdierne i regulativets bilag 2.

Jordflytning fra områdeklassificerede arealer er omfattet af anmeldeligt i henhold til jf. jordflytningsbekendtgørelsens § 2 og dokumentationskrav jf. bekendtgørelsens § 10.

Områdeklassificeringen adskiller sig fra regionens kortlægninger af enkeltmatrikler, idet størrelsen af områderne er en del af retningslinjerne for "Undtagelse og inddragelse af delområder i områdeklassificeringen", som bekræftet nedenfor.

Retningslinjerne for områdeklassificering i Sønderborg Kommune er som følger:

Størrelse:

I større byområder skal områder, der inddrages eller udtages fra områdeklassificeringen, være større end ca. 20 ha. Mindre områder kan komme i betragtning, hvis historik eller dokumentation taler herfor.

I mindre bysamfund skal områder, der inddrages eller undtages af områdeklassificeringen, være større end ca. en femtedel af byen.

Afgrænsning:

Området skal være sammenhængende og så vidt muligt adskille sig fra omgivelserne i kraft af bebyggelsestype og alder.



Området skal så vidt muligt være afgrænset af veje eller andre fysiske skel såsom støjvolde, åer eller stier.

Historik:

Området skal have en ensartet historik, f.eks. være udstykket på en gang.

Undtagelse af områder, hvor der tidligere har været grusgrave, renseanlæg, gartnerier, fyldpladser, gasværker, skydebaner, og havneområder, kræver særlig dokumentation. Tilsvarende kan sådanne områder uden for byzone inddrages i områdeklassificeringen, medmindre de indgår i regionens kortlægning af forurenede arealer.

Alder:

Områder, der er udstykket og bebygget før ca. 1940, kan ikke udtages af områdeklassificeringen.

Forureningsoplysninger:

Hvis der foreligger konkrete oplysninger om lettere forurening med lavmobile stoffer i et delområde undtages delområdet ikke fra områdeklassificeringen.

Undtagelse fra områdeklassificering er ikke en garanti for, at der ikke findes forurening i området, herunder kortlagte arealer i henhold til jordforureningsloven.

§13.3 Analysefri delområder

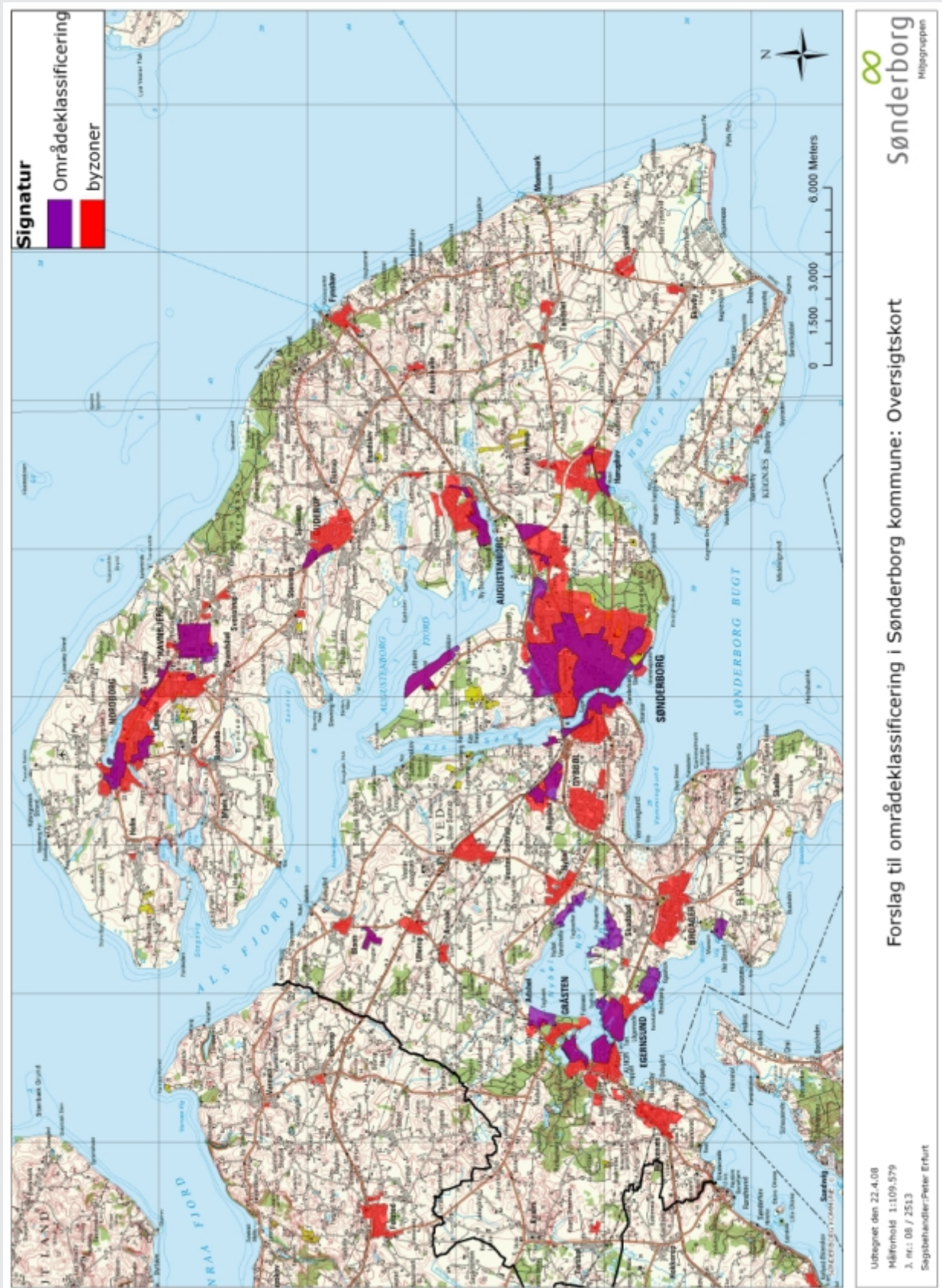
Sønderborg Kommune har ikke udpeget analysefri delområder indenfor de områdeklassificerede områder. Analysefri delområder kan først udpeges, når Region Syddanmarks systematiske kortlægning er afsluttet.

Efterhånden som vidensniveauet om jordforurening i de områdeklassificerede områder udbygges, vil kommunen vurdere, om der er delområder, der kan udpeges som analysefri i kategori 1 henholdsvis kategori 2, jf. jordflytningsbekendtgørelsens § 14.

Ændringer i områdeklassificeringen offentliggøres ved ændring af bilag 1 til nærværende regulativ.



Bilag 1 - Oversigtskort med områdeklassificering





Bilag 2 - Kategorisering/klassificering

Definition af forureningskategorier

Definition af forureningskategorier efter jordflytningsbekendtgørelsens bilag 3 og Bekendtgørelse om definition om lettere forurenede jord fremgår af nedenstående tabel 1.

Tabel 2. Definition af kategorier efter forureningskomponenter ^{Note 1)}

Forureningstype/-komponent (mg/kg TS)	Kategorier	
	Kategori 1 (ren jord)	Kategori 2 (lettere forurenede)
Arsen (As)	≤20	≤20
Cadmium (Cd)	≤0,5	≤5
Chrom total (Cr total)	≤500	≤1000
Kobber (Cu)	≤500	≤1000
Kviksølv(Hg) (uorganisk)	≤1	≤3
Bly (Pb)	≤40	≤400
Zink (Zn)	≤500	≤1000
PAH total ^{Note 2)}	≤4	≤40
Benz(a)pyren	≤0,3	≤3
Dibenz(a,h)antracen	≤0,3	≤3
Olie- og eller benzinprodukter ^{Note 3)}		
Benzen-C ₁₀ kulbrinter	≤25	≤50
>C ₁₀ -C ₁₅ kulbrinter	≤40	≤80
>C ₁₅ -C ₂₀ kulbrinter	≤55	≤110
>C ₂₀ -C ₃₅	≤100	≤300
Sum af kulbrinter C ₆ -C ₃₅	≤100	≤300

Note 1: Forurenede jord, der er affald, som indeholder andre forureningskomponenter end de, som er angivet på listen, eller indeholder forureningskomponenter, der er indeholdt i listen, men i højere koncentrationer end på listen, kan ikke henføres til kategori 1 og 2.
Kommunalbestyrelsen vurderer, hvordan denne jord skal kategoriseres

Note 2: PAH-analyser (analyser for PolyAromatiske Hydrocarboner) skal omfatte en kvantificering af indholdet af enkeltkomponenterne fluoranthen, benz(b+j+k)fluoranthen, benz(a)pyren, dibenz(a,h)antracen og indeno(1,2,3-cd)pyren samt sum-PAH'er bestemt som summen af koncentrationerne af hver af de nævnte enkeltkomponenter.

Note 3: Forudsætter måling med Reflab 1 metode betegnes også som VKI-metode.



Information til kommuner om kontaktperson:

Navn: Martin Frank Mogensen

E-mail: mfmo@sonderborg.dk

Tlf. nr.: 88 72 66 81

Regulativet er vedtaget d. 1. september 2020 og er trådt i kraft den 4. oktober 2020



Sønderborg Kommune
Rådhusvej 10
6400 Sønderborg
T: 88 72 64 00
E: post@sonderborg.dk
W: sonderborgkommune.dk