

Byens **deleøkonomi**

En forundersøgelse af deleøkonomiske potentialer for dansk byudvikling



Byens deleøkonomi

– En forundersøgelse af deleøkonomiske potentialer for dansk byudvikling

Publikationen er udarbejdet af Rambøll Management Consulting og Dansk Arkitektur Center for Partnerskabet Deleby i samarbejde med det til formålet nedsatte videnpanel.

Videnpanel

Mark Lorenzen, professor, Copenhagen Business School

Bent Greve, professor, Roskilde Universitet

Martin Von Haller Grønbeck, advokat og partner, Bird&Bird



Partnerskabet Deleby

Realdania

Grøn Omstillingsfond

Frederikssund Kommune

Lejre Kommune

Slagelse Kommune

Nyborg Kommune

Middelfart Kommune

Sønderborg Kommune

Københavns Kommune

Dansk Arkitektur Center

Forfattere

Brian Landbo, managing consultant, Rambøll Management Consulting (brla@ramboll.com)

Peter Norn, managing consultant, Rambøll Management Consulting (pno@ramboll.com)

Ricky Raaholt, projektchef, Dansk Arkitektur Center (rir@dac.dk)

Emmy Laura Perez Fjalland, ph.d.-studerende, Dansk Arkitektur Center og Roskilde Universitet (elf@dac.dk)

Martin Von Haller, advokat, Bird&Bird (Martin.vonHaller@twobirds.com)

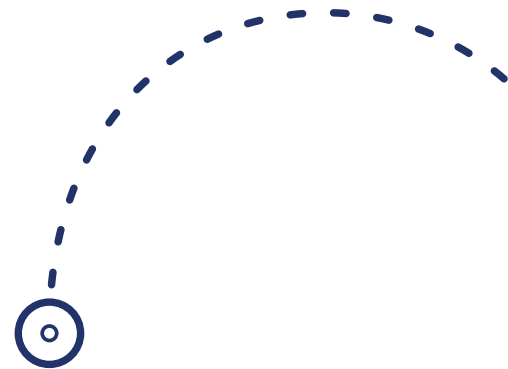
ISBN 978-87-983096-2-8



Indholdsfortegnelse

Kan vi dele os til bedre byer	4
Partnerskabet Deleby	5
Introduktion	8
Byernes udfordringer	11
Definitioner på deleøkonomi	15
Perspektiver på potentialer ved deleøkonomi	25
Juridiske udfordringer	32
Deleby's videre arbejde	38
Litteratur	40
Casesamling	43





Kan vi dele os til bedre byer?

I løbet af de seneste ti år er der rundt i verden, senest også i Danmark, opstået en række såkaldte deleøkonomiske virksomheder og organisationer. Disse spænder vidt fra milliard-omsættende globale virksomheder med digitale deleplatforme til mindre lokale organiseringer med fysiske rum og steder. På disse platforme kan ting, rum og ydelser deles, udlejes og udveksles. Der kæmpes om definitionsmagten og vurderingen af, om deleøkonomi er en gevinst eller trussel for det danske samfund, men intentionerne og ambitioner ved disse virksomheder og organisationer er så forskellige som skaleringen af dem. Der kan altså ikke være tale om én bestemt deleøkonomi, og måske hedder det endda noget andet næste år.

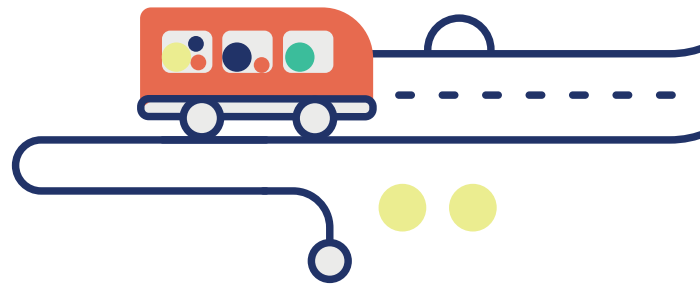
Alt imens har fortællingerne om deleøkonomi vakt stor opmærksomhed og nysgerrighed blandt såvel politikere, embedsmænd, virksomheder, interesseorganisationer, tænketanke, iværksættere og arbejdstagere. Selv om "at dele" på dansk også henviser til at skille ad, så henviser "at dele" i Deleby-sammenhæng at være sammen om mere; Hvordan skal fremtidens arbejdskraft organiseres? Kan dette lede til en bedre og mere effektiv udnyttelse af ressourcer til gavn for miljø og klima? Kan dette være med til at løfte kvaliteten af vores velfærd? Kan dette være med til at skabe vækst og arbejdspladser? Kan dette afhjælpe trængselsudfordringer i storbyerne – og immobiliteten i ydreområder? Kan dette skabe nye bæredygtige boligforhold? Kan dette fremme geografisk og social sammenhængskraft regionalt og nationalt? Kan vi dele os til grøn omstilling? Kan vi dele os til færre omkostninger?

Deleby er et partnerskabsprojekt mellem Realdania, Grøn Omstillingsfond og Dansk Arkitektur Center samt syv danske kommuner – Frederikssund, København, Lejre, Slagelse, Nyborg, Middelbart og Sønderborg. Det er det første samlede danske initiativ, der systematisk vil udbrede viden om deleøkonomi i forhold til dansk byudvikling og byplanlægning og skabe rammerne om at udvikle konkrete nye eksempelprojekter for lokalt forankrede, men nationalt skalerbare deleøkonomiske koncepter og forretningsmodeller, både kommercielle og socialøkonomiske. Deleby vil gøre dette inden for rammerne af en åben, national brainstorming, der engagerer danskerne bredt i at dele mere og i at forløse potentialerne for at skabe bæredygtig vækst og nye kvaliteter i byerne.

Denne forundersøgelse er en del af Deleby. I løbet af sommeren og efteråret 2016 vil vi skabe rammerne om at udvikle konkrete, nye deleøkonomiske eksempelprojekter. Til det formål har partnerskabet inviteret innovationsdrevne private virksomheder, iværksættere, borgere, foreninger og organisationer i civilsamfundssfæren, der både ser forretningspotentialer i deleøkonomiske initiativer og ønsker at gøre en ekstra indsats for lokalsamfundet.

Dansk Arkitektur Center og Rambøll Management Consulting vil sammen være ansvarlige for at opsamle og formidle viden og erfaringer med Deleby, eksempelprojekterne og de strategier, kommunerne udvikler, i en rapport, der publiceres ultimo 2016.





Partnerskabet Deleby

Deleby er et partnerskabsprojekt mellem, Realdania, Grøn Omstillingsfond og Dansk Arkitektur Center og de syv danske kommuner: Frederikssund, København, Lejre, Slagelse, Nyborg, Middelfart og Sønderborg.

Formålet er at undersøge mulighederne og potentialerne ved deleøkonomi til at skabe nye omkostningseffektive og vækstgenererende løsninger på udfordringer som ressourcehåndtering, mobilitet og velfærd, der baserer sig på bæredygtighedsbaserede forretningsmodeller, både kommercielle og socialøkonomiske. Dertil ønsker partnerskabet, at der skabes nye alliancer og ny udveksling mellem kommuner, virksomheder, videninstitutioner, foreninger, borgere, ildsjæle og iværksættere.

Ambitionen er, at vi sammen skaber rammerne om at udvikle konkrete nye eksempelprojekter for lokalt forankrede, men nationalt skalerbare, deleøkonomiske koncepter og forretningsmodeller. Vi har derfor inviteret iværksættere, innovative borgergrupper, foreninger og virksomheder til at komme med projektforslag, som imødegår byernes udfordringer. Udviklingen af eksempelprojekter sker over sommeren og efteråret 2016.

Udviklingen af eksempelprojekter vil blive faciliteret i en samlet kvalitativ rådgivningsproces, der drives af Rainmaking Innovation i samarbejde med Dansk Arkitektur Center, hvor delebyerne og eksempelprojekterne modtager rådgivning om, hvordan der kan skabes basis for nye deleøkonomiske løsninger og match-makes med innovatører, organisationer og virksomheder. Partnerskabet vil facilitere udviklingen via to spor. Det ene spor orkestreres gennem et vidensspor i samarbejde med Rambøll Manage-

ment Consulting og et videnpanel, bestående af professor Mark Lorenzen, professor Bent Greve og advokat Martin Von Haller. Projektet har ydermere en ph.d.-studerende tilknyttet. Dette spor vil opsamle og formidle viden og erfaringer i løbet af det samlede projekts afvikling. Det andet spor er rådgivning og acceleration af de innovatører, der byder ind på opgaven med projektforslag. Konsulenter fra Rainmaking Innovation vil stå for en række acceleratorsessioner, hvor innovatørernes projektforslag får rådgivning til videreudvikling og skalering.

Med videnssporet ønsker Deleby at sikre, at den nyeste internationale og nationale viden om deleøkonomiske potentialer samt udfordringer og barrierer i forhold til organisering, jura, forretningsudvikling, partnerskaber, økonomi o.a. udbredes til projektets professionelle målgrupper i danske kommuner samt foreninger, organisationer og virksomheder. Herunder at de erfaringer, der opbygges i de syv delebyer, løbende bliver bredt ud til de professionelle i landets øvrige kommuner, samt at Regeringens (Erhvervsstyrelsens) nyeste arbejde med lovgivning, barrierer og muligheder bliver formidlet til kommuner og andre relevante aktører.

Med acceleratorforløbet af deleøkonomiske eksempelprojekter ønsker Deleby at skabe ny praktisk viden om deleøkonomiske muligheder i en dansk kommunal kontekst. Omdrejningspunktet i kommunernes deltagelse som deleby er udviklingen af disse innovative deleøkonomiske eksempelprojekter. Dette vil dels være deleøkonomiske forretningsmodeller, dvs. projekter med et eksplicit kommercielt sigte, der kan skaleres nationalt. Dels lokale delekoncepter, der ikke nødvendigvis har et kommercielt sigte, men som løser et vigtigt behov og

udfordringer i delebyerne. Det er væsentligt, at delebyerne ligeledes får aktiveret og realiseret lokalt initierede deleøkonomiske projekter. Selve match-makingen mellem den pågældende deleby (kommune) og de innovatører, der byder ind på opgaven, vil ske op til, på og efter et nationalt open-call og de lokale deledage, der afvikles i de deltagende kommuner i perioden 2.-11. juni 2016.

I efteråret afholdes i regi af Deleby to nationale konferencer, hvor erfaringerne fra eksempel-

projekterne og de syv delebyer præsenteres og diskuteres. Dette fungerer som grundlag for debat mellem faglige og politiske beslutningstagere og eksperter om potentialerne for deleøkonomi til at løse udfordringer i danske byer samt understøtte øget ressourceeffektivisering, flere miljøvenlige løsninger og skabelsen af nye grønne arbejdspladser.

Som grundlag for projektet har vi udpeget følgende tre gennemgående temaer:

1

Byrum og sted

Hvordan kan der ske en optimeret anvendelse af bygninger, pladser og steder, så der ikke skal bygges nyt, samtidig med at der skabes en mere mangfoldig anvendelse til glæde for byens liv?

Herunder eksempelvis nytænkende deleanvendelse af tomme eller underudnyttede butiks- og erhvervslokaler, institutioner, virksomheder, kirker, forsamlingshuse, pladser, gader m.m.

2

Ressourcer, transport og klima

Hvordan kan man få spildprodukter og affald ført ind i nye kredsløb, så efterspørgslen på produkter og ydelser imødekommes billigt og bæredygtigt? Hvordan kan der med eksisterende transportkapacitet skabes en ny infrastruktur, som er bedre end den eksisterende? Hvordan kan man skabe lokale ad hoc-beredskaber, som støtter ved uforudsete klimatiske eller økonomiske hændelser?

Herunder eksempelvis nytænkende affaldshåndtering, transportløsninger, nye måder at opbygge et lokalt borgerdrevet beredskab ift. oversvømmelser, storm eller andre uforudsete begivenheder.

3

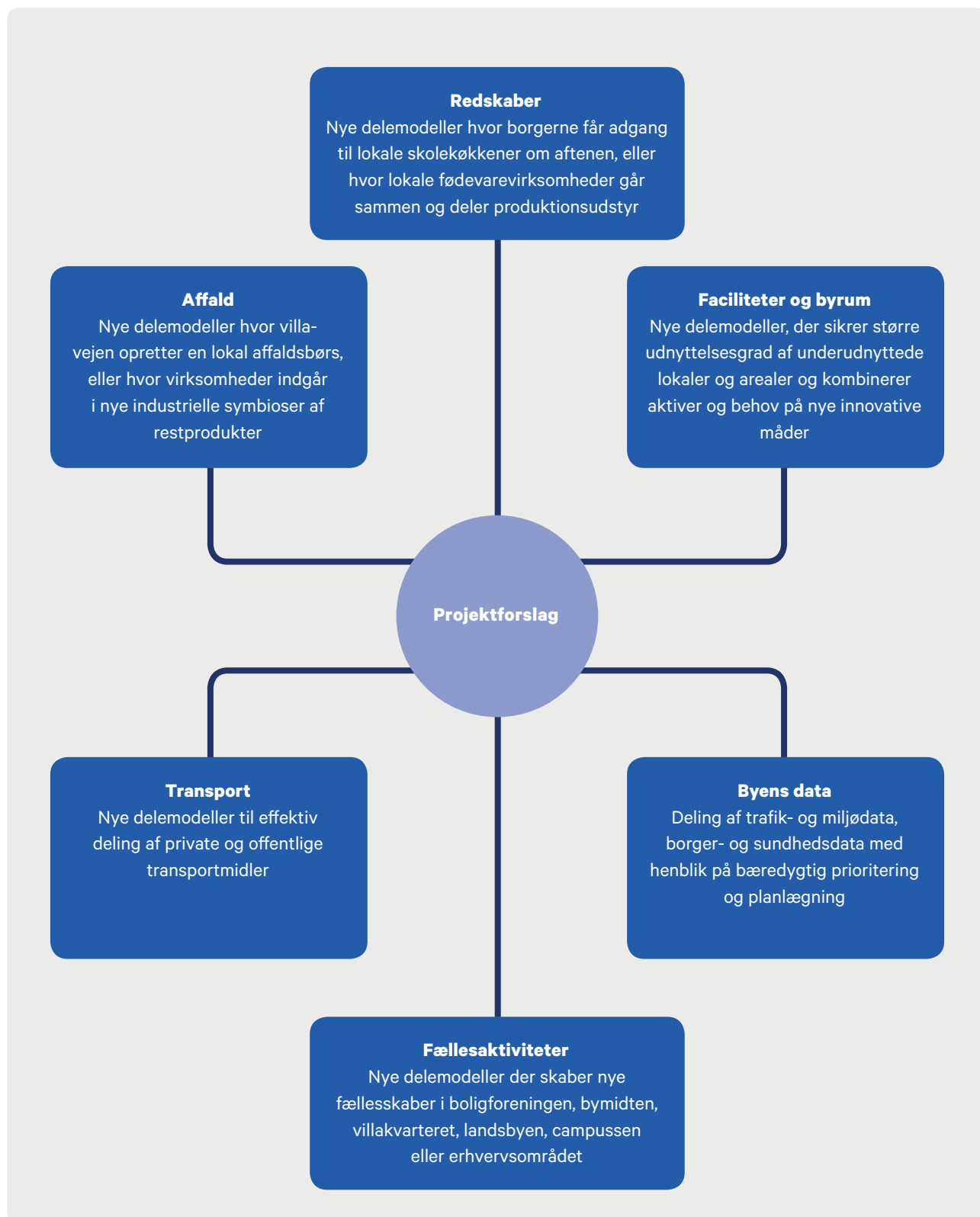
Fællesskab og tryghed

Hvordan kan man i lokalsamfund dele mere tid med hinanden, så der skabes større fællesskaber og oplevelse af mere tryghed og overskud i hverdagen?

Herunder eksempelvis deleøkonomiske modeller og delekoncepter, der øger den sociale sammenhængskraft og skaber nye fællesskaber i boligforeningen, bymidten, villakvarteret, landsbyen, campussen eller inden for erhvervsområdet.



Sammen med delebyerne har vi konkretiseret udfordringerne til specifikke fokusområder, der har rod i delebyerne. Herudfra har vi udvalgt cases til denne forundersøgelse, og det vil være disse fokusområder, som de eksempelprojektforslag, der udvikles over efteråret, skal adressere.

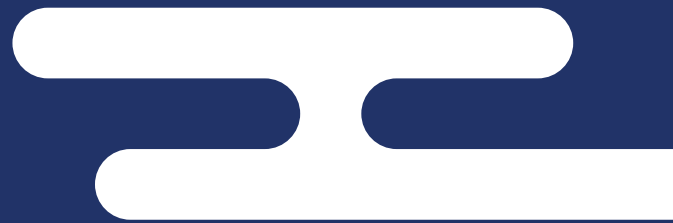


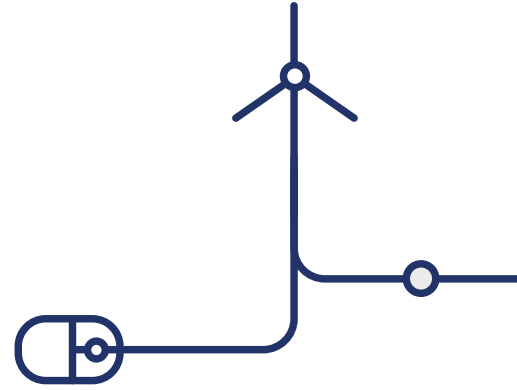
01



Introduktion

3





Introduktion

Nogen siger, at deleøkonomi startede med et gæsteværelse i San Francisco for otte år siden. Der var en kæmpe konference i byen, og der var mangel på hotelværelser, og to unge mænd fik ideen om at udleje deres ekstra værelse (Botsman & Rogers, 2010). Således er fortællingen om begyndelsen for Airbnb, der i dag er en milliardforretning, og siden har et stigende antal virksomheder og organisationer blomstreret frem. Hvem, der præcist kan definere sig som deleøkonomisk aktør, er uklart, fordi definitionen på fænomenet er vidtrækkende og broget trods de mange bud. I en dansk kontekst, hvor foreningskultur og andelstanker længe har præget, synes deleøkonomi umiddelbart ikke som noget helt ny. Dog er det væsentligt at bemærke, at et element i genopblomstringen af deleøkonomi er den teknologiske udvikling. Sociale medier, digitale platforme, smartphones og applikationer har accelereret mulighederne for, at mange flere privatpersoner, der umiddelbart ikke kender hinanden, kan udveksle, leje og deles om flere ressourcer hurtigere og nemmere. Platformene tilbyder et system, som fremstår trygt og sikkert i forhold til brug og betaling.

Bevæggrunde for aktører, der selv tilslutter sig fænomenet, er mangeartede; udleje ekstra sæder i sin bil på en tur, man allerede kører; udleje sit hjem eller dele af det, når man ikke bruger det; deles om ting som boremaskiner og græsslåmaskiner, som man ikke bruger hver dag; hjælpe et andet menneske med noget, man selv er god til; at skabe noget sammen. Fælles kan det dog nævnes, at det, det oftest handler om, er at tage ressourcer – materielle og immaterielle – i brug som ellers var under- eller uudnyttet. Hvordan og hvor udvekslingen sker og med hvilken valuta, er meget forskellig.

Men grundtanken er interessant i en bymæssig dagsorden, hvor kommunale budgetter er presede, udfordringerne komplekse, og forventningerne til kvaliteten af velfærd, rekreation, kulturelle oplevelser og byliv er høje.

Storbyer som Amsterdam, Milano, Seoul, Portland og San Francisco har i længere tid arbejdet med deleøkonomiske strategier for byudvikling. Som en af de første byer erklærede Seoul sig for Sharing City tilbage i 2012. Indsatsen var motiveret af de økonomiske, sociale og miljømæssige udfordringer, som byen stod overfor, og medførte kommunal støtte til infrastruktur og udbredelsen af digitale og fysiske platforme, som understøtter nye deleøkonomiske initiativer. Den lokale administration støttede borgerdrevne græsrodsbevægelser i deres implementeringsfase. Byens administration fungerede som partner for fremspirende deleinitiativer og har fortsat succes med at skabe tillid og fællesskaber på tværs af byen, reducere forbrug, men samtidig stimulere den lokale økonomi (Implement Consulting Group, 2015). Amsterdam fulgte efter og udnævnte sig som Sharing City i februar 2015 med det formål at fremme bæredygtighed, social sammenhængskraft og stimulere den lokale økonomi. Milano er i sin spæde opstart som Sharing City.

Indgangsvinklerne er meget forskellige, fx hvor Portland og San Francisco har indgået samarbejde med Airbnb for at fremme det lokale forretningsliv, har Amsterdam og Berlin indført strenge restriktioner for udlejninger via fx Airbnb for bl.a. at undgå huslejestigninger. Fælles for indsatserne i de nævnte byer er, at byerne ser deleøkonomi som mere end et værktøj til at optimere udnyttelsen af ressourcerne. Byerne ser deleøkonomi som en mulighed for at

levere bedre borgerservice og som et værktøj, der rummer miljømæssige og sociale potentialer. Dertil opfatter de deleplatformsteknologien som en katalysator for, at borgere, virksomheder, organisationer og iværksættere kan drive og udfolde deres kerneområder og -interesser.

Måske rummer deleøkonomi potentialerne til, at der udvikles nye modeller, redskaber og værktøjer, der kan bidrage til at imødekomme nogle af de samfundsmæssige udfordringer, som vi står overfor. I Danmark diskuteres deleøkonomi ikke kun på optimistisk grundlag, men i den grad også på et bekymrende og kritisk. Nogle deleøkonomiske forretningsmodeller skubber nemlig til klassiske konkurrenceforhold, arbejdstager-arbejdsgiverforhold, til grænserne mellem det private, offentlige og kommercielle. Ideen om "adgang-til-fremfor-ejerskab" provokerer den klassiske forretningsforståelse, og på godt og ondt kommercielt nye steder, ydelser og ting.

Ambitionen med denne forundersøgelse var først at regne på disse spørgsmål, men det har vist sig ikke at være muligt endnu. Eftersom de samfundsmæssige virkninger af denne type virksomheder og organisationer endnu ikke er opgjort, da selvsamme er spæde i deres opstart, synes det omsonst at give bud på potentialerne. Før dette kan ske, må deleøkonomi "groundes" til en dansk kontekst, og så må man finde ud af, hvad man vil med det. Denne forundersøgelse belyser og samler de forskellige dagsordener for deleøkonomi og deres potentialer og barrierer ved en mulig implementering i en dansk kommunal kontekst. Meget materiale om emnet er udviklet af interessenter og implicerede deleøkonomiske aktører, og det videnskabelige materiale er stadig fragmentarisk og begrænset. Denne forundersøgelse er gennemført ud fra en analyse af 21 nuværende deleøkonomiske tiltag, gennem interview med aktører og kommuner og ved studier af eksisterende rapporter.

På baggrund af presserende dagsordener – som klima og miljø, ressourceknaphed, preskede budgetter, urbanisering og befolknings-sammensætning – og på såvel en optimistisk og kritisk undersøgelse af deleøkonomiske potentialer har denne forundersøgelse taget sin form. I et forsøg på at være mere konkrete og kontekstnære har et forsøg på at være mere

konkret og kontekstnær har vi udvalgt de 21 deleøkonomiske eksempler. De er udvalgt dels ud fra, at de selv definerer sig som deleøkonomiske, dels fordi vi mener, at de favner noget af det, som karakteriserer deleøkonomisk relevans for en bymæssig dagsorden. Alle eksemplerne er beskrevet til sidst i forundersøgelsen.



Grundtanken er interessant i en bymæssig dagsorden, hvor kommunale budgetter er preskede, udfordringerne komplekse, og forventningerne til kvaliteten af velfærd, rekreation, kulturelle oplevelser og byliv er høje.

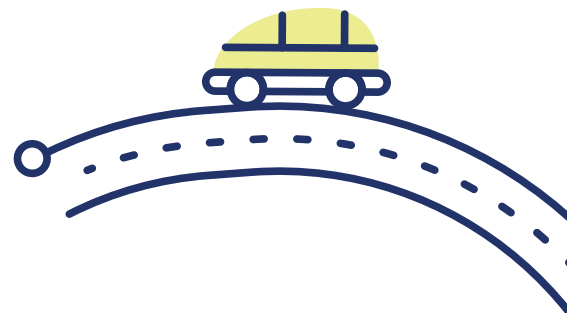
Denne rapport er struktureret som følgende:

- *Byernes udfordringer*, hvor de udfordringer, som danske byer står overfor, er skitseret.
- *Definitioner på deleøkonomi*, hvor vi præsenterer en række kerneelementer ved deleøkonomi, og hvordan den praktiseres ud fra en analyse af 21 deleøkonomiske virksomheder og organisationer.
- *Perspektiver på potentialer for deleøkonomi*, hvor vi kortlægger og diskuterer forskellige perspektiver på potentialer, som deleøkonomi vil kunne have for en dansk bymæssig kontekst.
- *Juridiske udfordringer* med deleøkonomi, hvor vi gennemgår de juridiske udfordringer, som deleøkonomiske projekter, der skal indgå i en dansk bymæssig kontekst, støder på.
- *Delebys videre undersøgelse*, hvor vi skitserer nogle af de perspektiver og spørgsmål, som partnerskabet over det næste halve år vil søge svar på.

02

Byernes udfordringer





Byernes udfordringer

Byer har selv sagt forskellige befolknings-sammensætninger, økonomiske, geografiske, miljømæssige og velfærdsmæssige udfordringer. De deltagende delebykommuner er i sig selv vidt forskellige – storkommuner, landsbykommuner, oplandskommuner, vandkantskommuner etc. – og kalder på forskellige løsninger. Dog vil vi kort adressere nogle af de udfordringer, der opleves som gennemgående, og selv om de kan variere lokalt, samt de samfundsmæssige tendenser, der har indflydelse på byernes udvikling. De forskellige fokusområder er gensidigt afhængige og påvirker hinanden.

befolkningstilvæksten og den interne migration er galopperende. Megabyer (med indbyggertal over 10 mio.) og storbyer i disse lande står selv sagt over for en række andre udfordringer end danske byer.

I en anden, men betydelig skala opleves urbaniseringen i Danmark, hvor nogle kommuner ser stigende bosætning, og andre oplever affolkning. Danmark er et af de lande i EU, som de senere år har oplevet den største relative flytning fra land til by ifølge Kommunernes Landsforening. 22 pct. af den danske befolkning bor i storbyområder, og siden 2007 er det



Urbanisering og beboelse

På verdensplan anslås det af FN's World Urbanization Prospects, at 70 pct. af verdens befolkning i 2050 vil leve i byerne. Det er en udvikling, der især er signifikant for Indien, Asien, Sydamerika og afrikanske lande, hvor

tal steget med godt 6 pct. Danmark er karakteriseret ved, at vi bor i store og mellemstore byer. 71 pct. af befolkningen bor i store og mellemstore byområder (Kommunernes Landsforening, 2014). Aarhus Kommune forudser fx en befolkningstilvækst på 11 pct.

på under ti år, og flere af Københavns omegnskommuner arbejder på at koble holistiske udviklingsstrategier på infrastrukturprojekter. Internt i mange kommuner flytter befolkningen rundt fra bebyggelser, landsbyer, oplandsbyer til hovedbyer. Det efterlader områder forfaldne, forladte og andre overfyldte, ligesom det kalder på en omstrukturering af gamle og offentlige institutioner som skoler, hospitaler, kirker, politistationer, rådhus etc., ganske som fritid- og kulturtilbud og indkøbsmuligheder koncentrerer sig i hovedbyerne. Denne omstrukturering medfører yderligere mobilitet for befolkningen. I flere af de større byer skal der fx findes nye løsninger på trængselsproblematikker, mens der i landdistrikterne fx skal findes nye løsninger for at dække borgernes transportbehov. I kommuner, der oplever en befolkningstilvækst, skal kapaciteten på dagtilbuds- og skoleområdet måske udvides, mens servicen måske skal tilpasses den anden vej i kommuner med befolkningsnedgang.

Efter en årrække med diskussioner om "den rådne banan" og "udkantsdanmark" har kommuner, der ligger i disse områder, været med til at ændre fortællingerne, hvor de har forsøgt at italesætte mulighederne og gøre det attraktivt at bo på landet. I forhold til ejendomspriser er det tillokkende at bo eller bygge stort og forholdsvist billigt uden for vækstcentrene, ligesom økonomisk konkurrencedygtige fællesskaber vokser frem. Samtidig understøtter visse kommuner i yderområder bosætning gennem en aktiv bosætningsstrategi med fokus på nye fællesskaber som en måde at fastholde og tiltrække borgere. Og netop det at bo sammen kan være en måde at imødekomme nogle af de ønsker om "byliv", som mange, der søger det urbane, også efterspørger.

Vækst

Vækst og udvikling er afgørende for at sikre og udbygge den nationale velfærd. Placeringen af vækstcentre har selv sagt ændret sig i takt med den samfundsmæssige forandring fra landbrugsøkonomi, industriøkonomi til videnøkonomi. Sidstnævnte er især forbundet med en øget globalisering, som har medført øget pris- og kvalitetskonkurrence mellem virksomheder og medført et stærkt internationalt marked af globale aktører. I vesten outsources produktionen, og samfundøkonomien baseres på viden og specialisering i innovation og

kvalitet. Denne specialisering koncentrerer sig i byer, som følgelig konkurrerer om at tiltrække økonomisk aktivitet i form af investeringer, virksomheder, arbejdskraft, turister og nye borgere. De, der skal løfte denne opgave, er ressourcestærke og veluddannede personer. Som følge heraf kan der opstå social ubalance i befolkningssammensætning mellem større byer med høj produktion og landdistrikter med lav produktion.

Den direkte sammenhæng mellem byernes initiativer og forøgelse af produktivitet og vækst kendes ikke, men der har gennem de senere år udviklet sig en enighed blandt ledende internationale organisationer, herunder The Brookings Institution, OECD, World Bank og World Economic Forum, om, at større byer spiller en afgørende rolle for konkurrenceevnen, ligesom der er opnået en vis konsensus om, hvilke faktorer der har betydning for byernes konkurrenceevne (Brookings, 2015; World Bank, 2015; OECD, 2007; World Economic Forum, 2014). For de større byer handler det grundlæggende om at udnytte fordelene ved, at virksomheder og mennesker er tæt på hinanden. Den tætte kontakt giver mulighed for at dele og sprede viden på en effektiv måde. I 2014 udgav OECD



Et væsentligt aspekt i denne drejning er det aktive medborgerskab. Det handler blandt andet om muligheden for at tage medansvar for egne og andres livsvilkår samt bidrage til udviklingen af robuste lokalsamfund og fællesskaber.

et working paper (Ahrend et. al., 2014), der dokumenterer, at organiseringen af de større byer gør en forskel for produktiviteten og dermed for vækst. Studiet dokumenterer, at produktiviteten øges med 2 til 4 pct., hvis byens størrelse fordobles. Studiet dokumenterer også, at byer med en fragmenteret administrativ struktur har en lavere produktivitet end byer med en mere enkel administrativ struktur. Hermed ikke sagt, at vækst kun findes i større byer. På tværs af alle bystørrelser diskuteres hvordan man kan skabe vækst og økonomisk bæredygtighed.

Klima, miljø og bæredygtighed

Som følge af øget velstand, befolkningstal og leveformer øges den menneskelige påvirkning

på klimaforandringerne. Stort set alle kommuner forholder sig til omstillingen væk fra fossile brændsler, og selv om der er enighed om en reduktion, er der uklarheder om, hvordan man kommer i mål. Der fokuseres i høj grad på omlægning af forsyningskæder, udledning ved transport, byggeri og produktion, biodiversitet og affaldshåndtering.

Endvidere er det nødvendigt allerede nu at forberede sig på klimaforandringer, og i samtlige byer arbejder man med klimatilpasning. Klimatilpasningsplaner er fulde af gode intentioner om innovation, vækst og løsninger, som skaber merværdi for borgere, men muligheden for samarbejde og fælles udvikling af løsninger mellem kommuner, forsyninger og virksomheder er væsentligt for at kunne handle.

Ofte fokuseres kommunernes klimaindsatser på reduktion af udledning fra transport, energi, ressource- og affaldshåndtering. Målt per indbygger har danskerne et af verdens højeste miljømæssige fodaftryk, og det skyldes især vores materialistiske livstil, flyrejser og indtagelse af animalske fødevarer (Færgeman, 2014). I 2010 udarbejdede den grønne tænketank Concito en kortlægning af den enkelte danskers globale udledning af drivhusgasser på baggrund af forbrugsmønster. Den enkelte borgers udslip af drivhusgasser bliver ofte opgjort med udgangspunkt i det nationale udslip af drivhusgasser, hvor man dividerer det nationale udslip med indbyggerantallet. Dette tal er dog ikke udtryk for det globale udslip, en dansker har gennem sit forbrug, idet mange af de varer og ydelser, en dansker køber, er produceret i andre lande og dermed medfører et udslip i disse lande (Concito, 2010).

Social bæredygtighed og velfærd

Byudvikling kredser typisk om fysiske strukturer som infrastruktur, boliger og erhvervsområder. I de senere år er der dog kommet mere fokus på betydningen af de sociale strukturer i byudviklingen i takt med, at man ser betydningen af det byggede miljø for udfoldelse af velfærd og bylivet; at de sociale relationer og aktiviteter, der udspiller sig i byernes rum, har enorm betydning for sammenhængskraften. Borgerens livskvalitet, engagement og deltagelse i byens liv og byen som ramme for nye relationer synes ydermere at spille en større rolle, når vi planlægger fremtidens by. I dette

perspektiv er det grundtanken, at mangfoldige byer og bydele er bæredygtige, fordi såkaldte ressourcestærke og ressource svage kan hjælpe og løfte hinanden. Det er en mangfoldighed, der skal forstås aldersmæssigt, kønsmæssigt, kulturelt og etnisk.

Det er især borgeres mulighed for sundhed, tryghed, rekreation og fællesskab, som sætter denne dagsorden, samt mulighed for social mobilitet som kerneelement i velfærdsstaten. Et væsentligt aspekt i denne drejning er det aktive medborgerskab. Det handler blandt andet om muligheden for at tage medansvar for egne og andres livsvilkår samt bidrage til udviklingen af robuste lokalsamfund og fællesskaber. Det er følgelig en grundtanke, at det er vigtigt at styrke og udvikle fællesskaber i især udsatte områder og opbygge fællesskaber i områder uden for bykernen. Det kræver imidlertid en forståelse af, hvordan man kan bistå nye fællesskaber i deres vorden og udvikling.

Effektivisering

Siden 2009 har de danske kommuner hvert år frigjort ressourcer for mellem 2,6 og 3,0 mia. kr., svarende til cirka 1 pct. af driftsbudgettet. Ressourcefrigørelsen er blandt andet sket gennem omstilling af velfærdsydelser og effektiviseringer. I samme periode har kommunerne reduceret serviceudgifterne med ca. 11. mia. kr., og antallet af beskæftigede i den kommunale sektor er reduceret med knap 30.000 ordinære fuldtidsstillinger (Kommunernes Landsforening, 2016).

Presset på kommunerne for effektiviseringer og prioriteringer er ikke aftagende. Et stigende antal ældre medborgere, flygtningetilstrømningen, udgiftspres på voksen-handicapområdet samt befolkningsforskydningerne fra land til by skaber udfordringer i mange kommuner. De stadige effektiviseringer kræver prioriteringer og behov om at finde nye løsninger inden for eksisterende økonomiske rammer.

Det er med afsæt i de ovenstående udfordringer, som danske kommuner og byer står overfor, at Partnerskabet Deleby gennem konkrete eksempelprojekter og konsolideret viden og erfaringer vil undersøge og udforske potentialerne i deleøkonomi til at bidrage til at skabe bedre byer og byfællesskaber.

03

Definitioner på deleøkonomi





Definitioner på deleøkonomi

Rachel Botsman, April Rinne, Lisa Gansky og Jeremiah Owyang er nogle af de internationalt førende eksperter inden for deleøkonomi, som især er kommercielt rettet (se fx Botsman, 2010, 2014 & 2015; Botsman & Rogers, 2010; Rinne, 2014; Gansky, 2011; og Owyang, 2013). Andre som Michel Bauwens, David Bollier og Yochai Benkler er mere subkulturorienterede og italesættelser det mere demokratiske, aktivistiske og commonsorienterede inden for deleøkonomi. På dansk opererer vi pt. med ordet deleøkonomi, men på engelsk bruges forskellige og mere nuancerede begreber som collaborative economy, mesh economy, sharing economy, peer economy og gig economy. I og med at der primært er skrevet på engelsk, og med udgangspunkt i en amerikansk og engelsk samfundsmæssig og kulturel kontekst, om fænomenet, har det været en udfordring at transformere dette til dansk sprogbrug og kontekst. For at nærme os en mere konkret definition har vi været inspireret af ovenstående eksperter, rapporter, og så har vi set nærmere på de 21 udvalgte cases. Det er dog ikke ambitionen at etablere en autoritativ specifik definition på deleøkonomi, men mere at beskrive de perspektiver og elementer der er i spil. På den måde håber vi at kunne give et bedre overblik og en indgang til at arbejde med deleøkonomi, som giver bedre mening og en fælles referenceramme at tale ud fra med det formål at kunne skabe flere deleøkonomiske løsninger til glæde for borgere, byer og kommuner.

Det deleøkonomiske felt er kendetegnet ved en stor mangfoldighed af virksomheder og platforme, såvel kommercielle som ikke-kommercielle. Kernen i modellerne er at udnytte underudnyttede værdier, både til kommercielle og ikke-kommercielle formål. De konkrete modeller har

til formål enten at fremme deling, bytning eller videresalg af varer, eller skabe udgangspunkt for udveksling, eller at koordinere forskellige former for menneskelig aktivitet, eksempelvis i forhold til løsning af konkrete arbejdsopgaver eller skabelse af oplevelser.

Hvad deler vi?

I de deleøkonomiske koncepter og forretningsmodeller vi ser i Danmark på nuværende tidspunkt, er det i særdeleshed private ejendele, hjem og ekstraværelser, som deles. Dertil er især samkørselsinitiativer som GoMore (med 21.000 brugere), privat biludlejning (som DinBil-MinBil) og privat taxakørsel (som Uber) udbredt. Især på det amerikanske marked er det at tilbyde ydelser meget populært – faktisk så populært, at de nu taler om det som en selvstændig del af deleøkonomien – og der er opstået et stort nyt freelance-arbejdsmarkedet. I Danmark findes blandt andet DenLilleTjeneste.dk. I mindre skala ser man, at især alternative kontorfællesskaber, crowdfunding, samspisning og fælles have dyrkning i stigende grad opstår. I det subkulturelle ses peer-to-peer undervisning, "hacking" og helt nye former for samskabelse via digitale platforme og nytænkning af andels-tanken.

Variationen i graden af "deling" er derfor meget bred; fra privatudlejning eller salg af private ydelser til fælleseje og samskabelse/-produktion og -drift. Den egentlige "deling", hvor ejerskabet af ressourcen er fælles, er fortsat begrænset. Dog ikke hvis man medtager offentlige institutioner som biblioteker, sportshaller, byrum og parker etc.



I figuren ovenfor illustreres, *hvad* der deles i de cases, der er udvalgt til denne forundersøgelse.

Hvem "deler"?

Som omtalt i introduktionen er de forskellige deleøkonomiske aktører ekstremt forskellige branchemæssigt, skalamæssigt og økonomisk, hvilket i sig selv gør det yderligere komplekst at tale om en bestemt deleøkonomi. For at nærme os en mere konkret forståelse af deleøkonomi har vi følgelig kigget nærmere på de 21 deleøkonomiske eksempler.

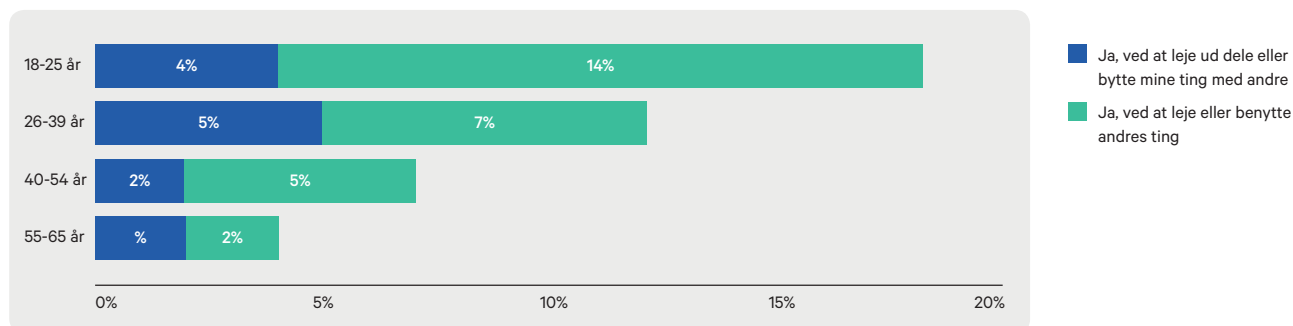
Deleøkonomi debatteres heftigt, men Nordea har nu for anden gang taget en status på, hvor mange der egentlig har involveret sig i deleøkonomien (Nordea, 2015). Her er tale om en deleøkonomi, hvor forbrugere deler/bytter/udlejer deres ting og tjenester med andre forbrugere. I

nedestående graf ses det, at andelen primært er de 18-25-årige, men at det i det samlede perspektiv fortsat er begrænset.



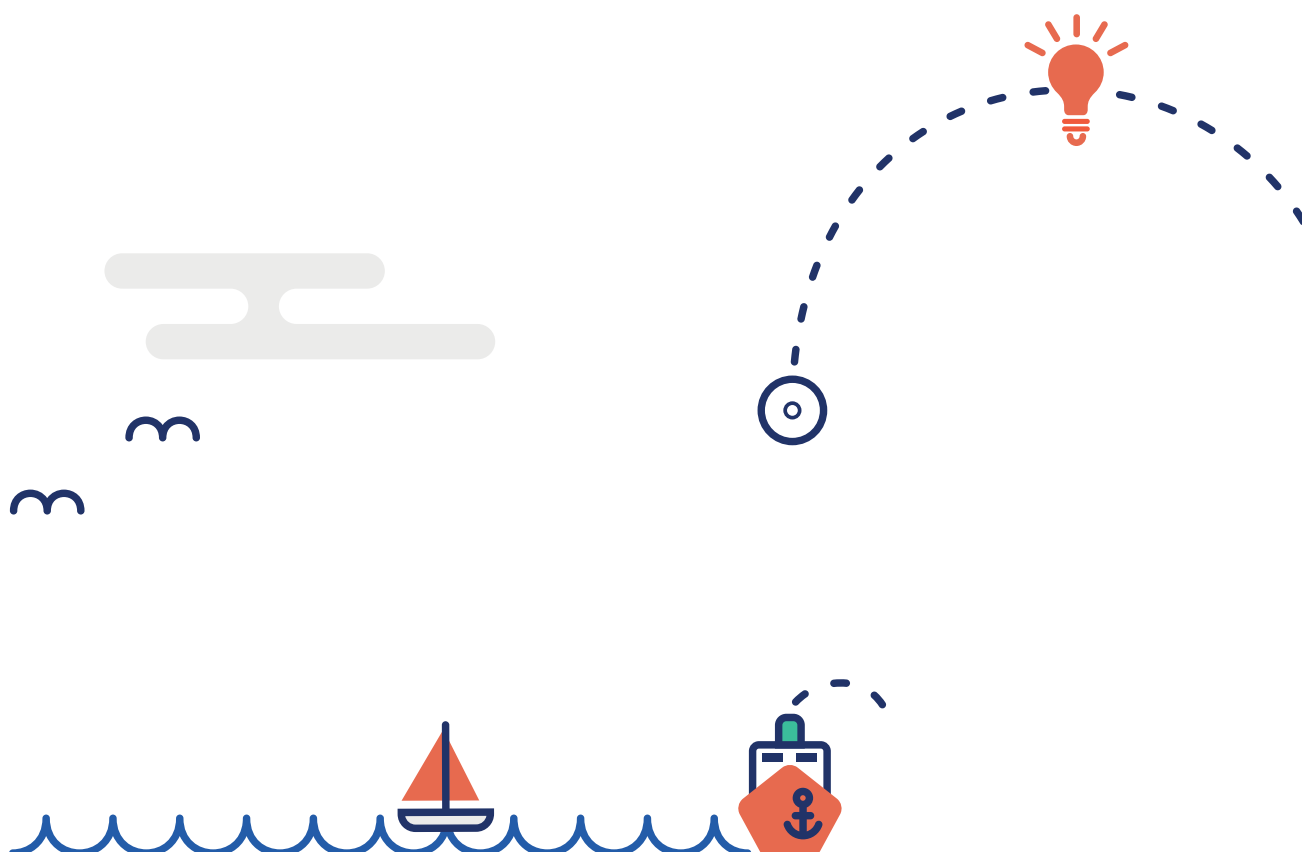
Delingen foregår mellem aktørerne i det civile samfund (dvs. indbyrdes mellem privatpersoner og mellem foreninger og privatpersoner), mellem private virksomheder og det civile samfund, indbyrdes mellem virksomheder, mellem kommunen og det civile samfund samt mellem den offentlige sektor og erhvervslivet.

Har du deltaget i deleøkonomien inden for de seneste seks måneder?



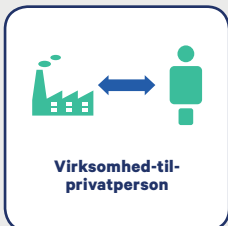
Kilde: Nordea, 2015

Deling foregår således også med eller uden involvering af en tredjepart som facilitator. Facilitator kan være en digital platform, men kan også være byernes aktører (kommune, handelstandsforening, bolig-, grundejer- og idrætsforening m.fl.).





Privatpersoner ejer ressourcer og deler disse med andre privatpersoner. Delingen kan foregå med eller uden facilitering, fx i form af en digital platform (app eller website) og med eller uden betaling. Delingen kan foregå med eller uden betaling.



Virksomheder ejer ressourcer og deler disse med privatpersoner. Dette omfatter fx udleje af bicykler til privatpersoner (fx Donkey Republic) og adgang til streaming-tjenester (fx Netflix og Spotify). Delingen kan foregå med eller uden digital platform og med eller uden betaling.



Virksomheder ejer ressourcen og deler disse med andre virksomheder. Dette omfatter eksempelvis Kalundborg Industrielle Symbiose, hvor restprodukter fra en virksomhed bliver til ressourcer i en anden virksomhed. Delingen kan foregå med eller uden digital platform og med eller uden betaling.



Kommunen ejer ressourcer og deler disse med privatpersoner. Delingen sker ofte uden brug af digitale tjenester, men gennem websites (fx Copenhagen FabLab, BoGro og Guldminen). Delingen kan foregå med eller uden digital platform og med eller uden betaling.



Kommuner ejer ressourcer og deler disse med andre kommuner. Delingen kan foregå med eller uden brug af digitale tjenester.

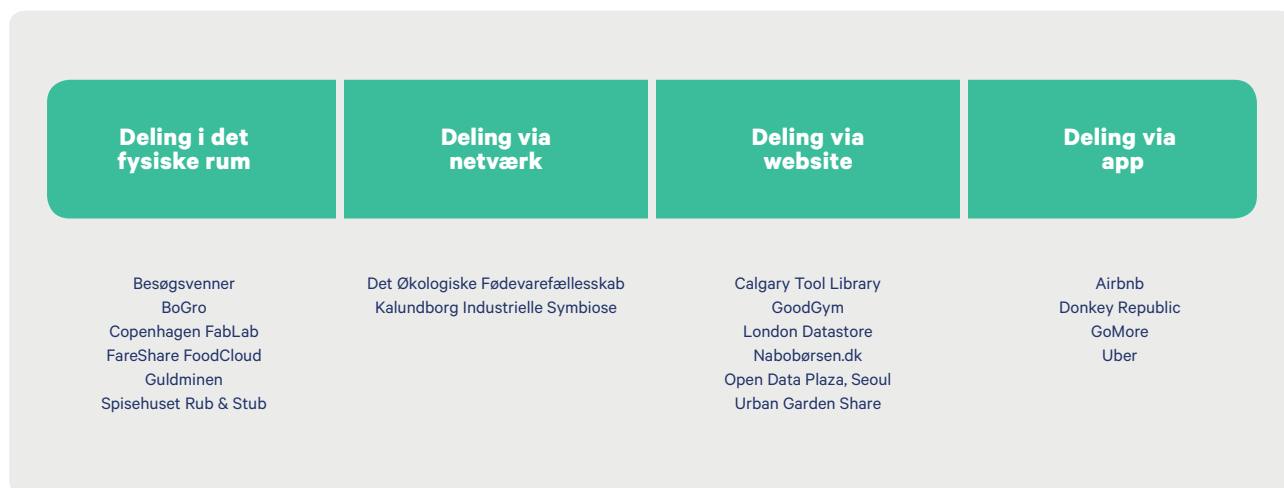


Kommuner ejer ressourcer og deler disse med private virksomheder eller virksomheder ejer ressourcer og deler disse med kommuner. Delingen kan foregå med eller uden digital platform og med eller uden betaling.

Deling kan organiseres på forskellige måder. Det kan være gennem virksomheder, men det kan også være gennem frivillige foreninger, fx i lokalområder, som opretter delebiblioteker, og det kan være kommunen selv, som skaber de platforme, der deles på. De eksisterende eksempler på deleøkonomiske koncepter og løsninger i danske byer og kommuner involverer netop ofte mange forskellige aktører, og derfor kan kommunerne indtage en central rolle som drivkraft for udvikling og udrulning af deleøkonomiske koncepter i byerne. Kommunerne kan have en rolle i at organisere deleøkonomiske løsninger på en måde, så de bliver en fordel og ikke en ulempe.

deletjenester mere fleksible, nemme at tilgå og mindsker transaktionsomkostninger. Internettet ophæver geografiske afstande og der opnås adgang til både et langt større udbud og en langt større efterspørgsel. Teknologien og digitale platforme accelererer behovet for at gøre produkter mere delevenlige, og digitale platforme faciliterer aftaleindgåelse og betaling.

Mange af de typiske modeller benytter en digital platform, applikation eller website, udviklet af en privat virksomhed, som faciliterer deling mellem privatpersoner, mens andre modeller eksisterer i kraft af fysiske rum, steder og ting



Kommunerne kan have en række forskellige roller i deleøkonomien, fx

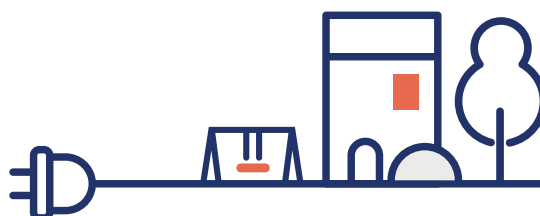
- Kommunen som udbyder af egne ressourcer, fx bygninger, biler og i princippet services
- Kommunen som regulerende myndighed
- Kommunen som platformsskaber
- Kommunen som tilvejebringer af plads til deleøkonomiske virksomheder, fx gennem kreative hotspots
- Kommunen som tilvejebringer af levende og attraktive byområder.

- fx et værksted, et vaskeri, et skab, ens hjem eller sovesofa.

I figuren ovenfor illustreres, hvordan deling primært faciliteres i de cases, der er udvalgt til denne forundersøgelse.

Hvordan og hvor deler vi?

Deling foregår alle steder (både i og uden for de store byer) og mellem mange aktører. At deles om er ikke noget nyt (se fx Skytte, 2016), men som nævnt er det den teknologiske udvikling, der har accelereret mulighederne for at kunne dele, ligesom den teknologiske udvikling er så fremskreden, at økonomien kan systematiseres og udbredes globalt. Mobile enheder gør



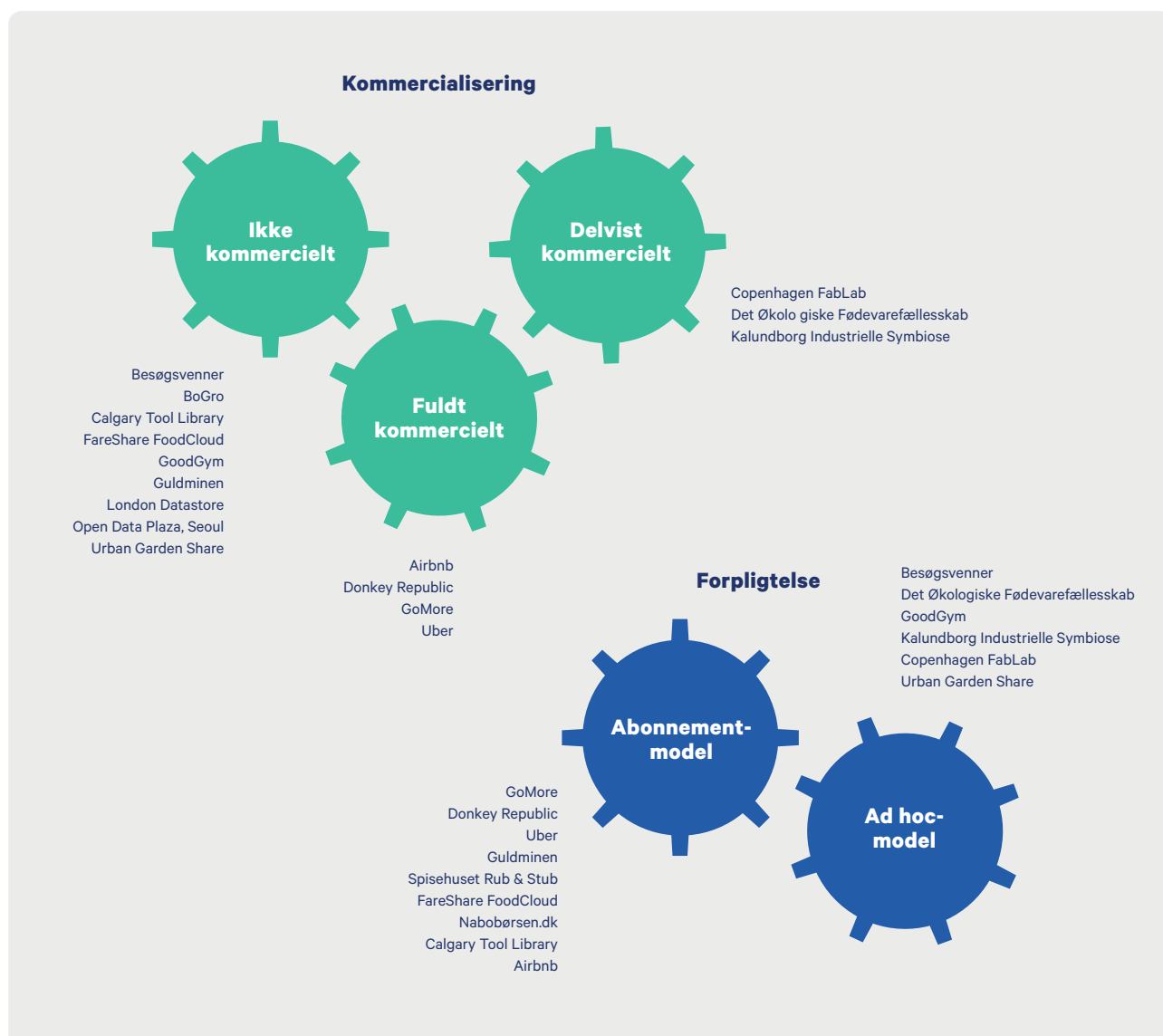
Valuta

Deling kan også foregå med eller uden betaling for adgangen til ressourcen – der kan være tale om en engangsydelse for leje af et produkt, om en byttheandel, donation, ofte i form af et medlemskab. De digitale platforme, hvor der skal betales for udleje af et produkt, muliggør, at transaktioner kan finde sted mellem enkeltpersoner ved at matche udbud og efterspørgsel via en formaliseret betalingsplatform med tilhørende sikkerhedsinstanser. Fx holder Airbnb det indbetalte beløb en vis tid, indtil forbrugeren har godkendt ankomst til opholdsstedet.

I tillæg til både social networking samt mobile enheder og platforme argumenterer Altimeter Group for, at online og mobile betalingssystemer har væsentlig betydning for, at deleøkonomien i stigende grad kan finde sted friktionsløst. De forudser endvidere, at

betalingssystemer vil spille en central rolle i fremtidens deleøkonomi, da de eksempelvis kan muliggøre, at brugere let kan deles om købet af en ressource og derved påbegynde delingen tidligere (Altimeter Group, 2013).

I figuren nedenfor illustreres, dels i hvilket omfang delingen er forbundet med betaling i de cases, der er udvalgt til denne forundersøgelse. I de fuldt kommercielle modeller er betalingen for adgangen omdrejningspunktet for den forretningsmodel, der ligger bag delingen. Figuren illustrerer samtidigt i hvilket omfang delingen er forbundet med en fast tilknytning for brugerne. Nogle modeller ("abonnements-modellerne") er således ofte kendetegnet ved tilknytning i form af et medlemskab eller i form af regelmæssig brug, mens andre modeller i højere grad er kendetegnet ved en tilknytning der er styret af et aktuelt behov.



Tillid

Altimeter Group fandt i en analyse af de 30 mest succesfulde deleøkonomiske start-ups, at 74 pct. af disse var baserede på SoMe-profiler (profiler på sociale medier). Fx en Facebook-profil (Altimeter Group, 2013). Digitale sociale netværk er online services, en digital platform, der faciliterer opbygningen af sociale netværk mellem personer, som ønsker at dele forskellige ressourcer. Servicen bygges ofte op om en brugerprofil og muligheden for at kommunikere med andre brugere. Oftest kan brugerne "rate" hinanden – digital social tillidsvurdering, hvor brugere anmelder hinanden kvantitativt og kvalitativt. Disse "ratings" kan ses offentligt og bruges til at skabe tillid.

At udleje sine private ejendele eller måske dele dem med fremmede er forbundet med en vis form for utryghed og usikkerhed, og det er muligvis også dette, der afholder ikke-brugere af deleøkonomi fra at involvere sig. Forsikringer af selve genstanden der "deles", forsikringer for den der udfører en ydelse og selve betalings-situationen er elementer, som kræver særlig

opmærksomhed. Det er i sig selv bemærkelsesværdigt, at Airbnb har vokset sig så stort, fordi hjemmet og ens seng synes at være noget af det mest intime, folk kan udleje. Flere steder argumenteres der for, at tillid er en forudsætning for mange deleøkonomiske tiltag. Når vi deler hjem og biler med folk, vi ikke kender i forvejen, hjælpes "tilliden" på vej af disse digitale sociale ratingsystemer.

Motivationsfaktorer

Opmærksomheden på deleøkonomi er stor inden for mange forskellige brancher og sektorer. Når vi foreløbigt har lyttet til debatten om deleøkonomi, og når man ser på de forskellige udsagn, der kommer, og kigger på de cases, vi har udvalgt, fremstår konturerne af især fem forskellige motivationsfaktorer for at fremme deleøkonomiske koncepter og løsninger. De er forskellige, men kan overordnet bruges som en referenceramme til at forstå, hvad der er i spil. Nogle af faktorerne kan måske også relateres til politiske holdninger.



Nye ejerskabsforhold

En motivationsfaktor er ideen om "adgang-til-fremfor-ejerskab", som skal føre til et opgør med privat ejerforhold. Der tale om en tendens, hvor privatpersoner har personlige ejendele og en personlig ydelse, som udbydes til andre – en tendens, hvor privatpersoner indgår et fælleseje (fx andel) af et produkt eller sted, og sidst en tendens, hvor en myndighed, organisation eller virksomhed stiller et sted eller en ressource til rådighed, som andre kan tilgå. Den amerikanske økonom Jeremy Rifkin var en af de første til at hævde, at vi overgår fra en ejerskabsbaseret økonomi til "the Age of Access" (Rifkin, 2001).

Blandt de cases, der er udvalgt til denne forundersøgelse, kan følgende nævnes som eksempler herpå: Nabobørsen.dk, Calgary Tool Library, Airbnb, Urban Garden Share, Donkey Republic, Copenhagen FabLab, BoGro, De Økologiske Fødevarerfællesskaber og GoMore

Bæredygtighed

Denne motivationsfaktor handler om, at vi skal spare på naturens råstoffer og ressourcer, komme overforbrug til livs og et opgør med "brug-og-smid-ud"-kulturen, og det skal vi ved at deles om flere ting og steder og ved at optimere brugen af dem.

Blandt de cases, der er udvalgt til denne forundersøgelse, kan følgende nævnes som eksempler herpå: De Økologiske Fødevarerfællesskaber, GoMore, Donkey Republic, Guldminen, Spisehuset Rub & Stub, Kalundborg Industrielle Symbiose, FareShare FoodCloud, Uber, Nabobørsen.dk, Calgary Tool Library, BoGro, Airbnb og Urban Garden Share

Vækst via marked

Denne motivationsfaktor handler om, at vi skal have gang i væksten for at sikre udviklingen i vores velfærdssamfund og skabe nye arbejdspladser ved at kommercialisere flere ydelser, steder og ting.

Blandt de cases, der er udvalgt til denne forundersøgelse, kan følgende nævnes som eksempler herpå: Copenhagen FabLab, Kalundborg Industrielle Symbiose, GoMore, Donkey Republic, Uber og Airbnb

Sociale aktiviteter

Denne motivationsfaktor handler om, at vi skal komme hinanden mere ved og passe bedre på hinanden selv. Vi skal hjælpe hinanden med de ting, den tid og de kompetencer, vi har, fordi det vil være bedre for lokalsamfundene. Det er dog også her, der er en fin linje mellem at hjælpe hinanden og sort arbejde.

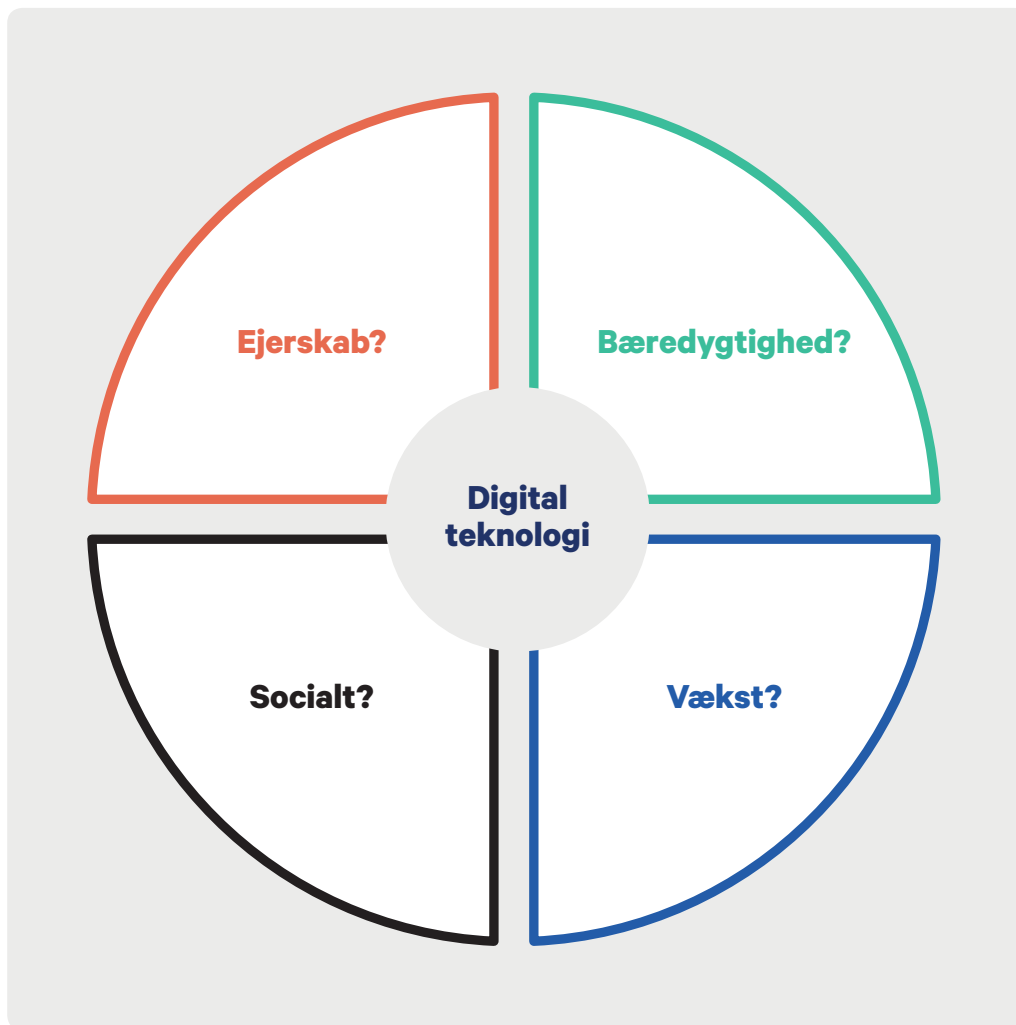
Blandt de cases, der er udvalgt til denne forundersøgelse, kan følgende nævnes som eksempler herpå: Besøgsvenner, GoodGym, Uber, BoGro, De Økologiske Fødevarerfællesskaber, GoMore, Guldminen, Spisehuset Rub & Stub, FareShare FoodCloud, Nabobørsen.dk, Calgary Tool Library, Airbnb, Urban Garden Share og Copenhagen FabLab

Teknologi

Denne motivationsfaktor handler om, at stadig stigende aspekter af vores samfund digitaliseres i kraft af teknologiens muligheder, og at flere og flere har adgang til internet og smartphones og de muligheder, det bringer med sig. Dette kommer eksempelvis til udtryk ved, at flere og flere af hverdagens elektroniske apparater bliver intelligente, så de kan opsamle data (Internet of Things).

Blandt de cases, der er udvalgt til denne forundersøgelse, kan følgende nævnes som eksempler på modeller, der i høj grad er baseret på digitale platforme: GoMore, Donkey Republic, Uber, FareShare FoodCloud, Copenhagen FabLab, Nabobørsen.dk, Calgary Tool Library, Airbnb, Urban Garden Share, Open Data Plaza (Seoul) og London Datastore





I de mest succesfulde deleøkonomiske løsninger er der flere af motivationsfaktorerne i spil på samme tid. Selv om den digitale teknologi er central i debatten om deleøkonomi, er det ikke i alle løsninger, den er i spil.

De ovenstående motivationsfaktorer og samspillet mellem dem vil vi kigge nærmere på i arbejdet med eksempelprojekterne og de konkrete løsninger, der vil blive arbejdet med i Partnerskabet Deleby's acceleratorforløb.



04

Perspektiver på potentialer ved deleøkonomi





Perspektiver på potentialer ved deleøkonomi

Analyser af deleøkonomiske potentialer for samfundet og byerne er i høj grad farvet af holdninger om, hvorhen man ønsker, at samfundet skal bevæge sig. Dertil er svaret på, hvorvidt deleøkonomi vil kunne bidrage positivt til byers udvikling på den ene side, afhængigt af lokal kontekst, skala, udfordringer og ambitioner, og på den anden side af den specifikke deleøkonomiske aktivitet. Følgelig mener vi, at det ikke er muligt at vurdere potentialerne endnu, og vi har derfor valgt at tegne et billede af de forskellige positioner for deleøkonomiske potentialer, der kommer til udtryk i den offentlige debat. Dertil har vi brugt de 21 udvalgte deleøkonomiske eksempler til at se på, hvad de ønsker at bidrage med til de nævnte udfordringer, kommuner og byer står overfor.

Hele det offentlige system, institutioner og steder kan i grunden allerede betragtes som deleøkonomiske. I det følgende skitseres og diskuteres yderligere fire perspektiver på bymæssige potentialer ved deleøkonomi: 1) Partnerskaber og samskabelse, 2) Vækst og arbejdsmarked, 3) Fællesskaber, fælleseje og samproduktion og 4) Bæredygtighed og grøn omstilling. Argumenter for deleøkonomiske potentialer skriver sig ind i disse perspektiver, men det betyder ikke, at de nødvendigvis er uafhængige eller modsiger hinanden.

Partnerskaber og samskabelse

Danske kommuner står over for særlige, komplekse udfordringer i forhold til bæredygtighed og velfærd, hvor de skal udvikle nye former for politiske løsninger i en tid med hårdt pres på budgetterne og en mangeårig fortælling om, at den offentlige sektor er ineffektiv. Ifølge professorerne Eva Sørensen og Jacob Torfing

kalder det på innovation i den offentlige sektor, som er motiveret af tre tendenser (Sørensen and Torfing, 2011). Først kan nævnes en folkelig forventning til kvaliteten, tilgængeligheden/ udbuddet og effektiviteten af offentlige ydelser. Dette sker samtidig med nedskæringer i det økonomiske grundlag for disse ydelser, hvorfor der kaldes på nye og "smartere" løsninger, der kan tilfredsstille behovet, uden at det skal koste mere. Dernæst har embedsfolk, offentlige ledere og valgte politikere voksende ambitioner om kvaliteten af den offentlige ledelse og dens evne til at løse sociale, økonomiske og miljømæssige udfordringer. Det sker samtidig med, at samfundet bliver stadig sværere at lede på grund af den voksende kompleksitet og fragmentering af sociale, politiske og økonomiske processer, som globaliseringen og internationaliseringen intensiverer. For det tredje kan opgaverne i offentlig politik i vidt omfang defineres som *wicked problems*; problemer der er vagt defineret, svære at reagere på, kræver specialiseret viden, involverer et stort antal interessenter og indebærer en stor mulighed for konflikter – fx klimaudfordringer, livsstilsrelaterede sygdomme eller offentlig sikkerhed. Centralt er det, at disse "*wicked policy problems cannot be solved simply by throwing more money or standard solutions at them; rather they require innovative policy solutions.*" (Sørensen and Torfing 2011: 848). Torfing og Sørensen argumenterer yderligere for, at det er i samspillet og samarbejdet mellem mange forskellige aktører, der skabes innovation.

At samarbejde og indgå partnerskaber mellem myndigheder og private aktører er ikke noget nyt, men den måde deleøkonomiske aktører viser, hvordan nye alliancer kan indgås mellem mange forskellige aktører, kan inspirere til at

skabe flere innovative partnerskaber i danske kommuner, byer og lokalsamfund.

April Rinne, ekspert i deleøkonomi, argumenterer i en præsentation fra november 2015 også for, at deleøkonomi har en række potentialer for udviklingen af bedre byer. Potentialerne omfatter bl.a. bedre udnyttelse af ressourcer og aktiver – både dem der er ejet af indbyggerne, og dem der er ejet af virksomhederne. Derudover argumenterer Rinne for, at deleøkonomiske aktiviteter kan være med til at ændre måden at tænke byplanlægning og ressourcebehov på;

- fordi aktiviteterne kan medvirke til at skabe mere modstandsdygtige og bedre forbundne byer
- fordi aktiviteterne kan medvirke til at facilitere mikro-entreprenørskab og fleksible jobmuligheder
- fordi deleøkonomiske aktiviteter lægger op til at involvere en bred aktørkreds, herunder også borgere og lokalsamfund.

Vækst og arbejdsmarked

Det fremhæves, at deleøkonomiske aktiviteter kan skabe vækst, især ved at skabe nye arbejdspladser og nye markedspladser.

Nettoeffekten af deleøkonomi for samfundsøkonomien – eksempelvis målt i forhold til det samlede antal job i Danmark – er uklar. En højere udnyttelsesgrad af de samme ressourcer kan på den ene side forventes at mindske behovet for produktion af nye varer og derved påvirke samfundsøkonomien negativt. På den anden side kan deleøkonomi forventes at skabe et øget økonomisk råderum til andre former for forbrug og derved påvirke samfundsøkonomien positivt. På samme måde vil nye forretningsmodeller baseret på deleøkonomiske principper måske øge beskæftigelsen blandt private, arbejdsløse og nystartede virksomheder. De nye løsninger vil måske samtidig medføre en reduktion i antallet af job i de etablerede virksomheder, der før stod for leverancen af de berørte produkter eller services.

En stor del af de digitale platformes styrke og fleksibilitet ligger i at kunne trække på et stort netværk af løst tilknyttede leverandører – og i den forretningsmodel passer en stor stab af fuldtidsansatte ikke ind. Den eksisterende rollefordeling mellem arbejdsgivere og arbejdstagere mister således måske sin relevans. Det er

den fordeling, som forpligtelser og rettigheder er bygget op om, og når de forsvinder, udfordres hele den sociale kontrakt på arbejdsmarkedet. Skiftet fra ansat til leverandør, skiftet fra arbejdsgiver til platform og skiftet fra fast arbejde til løse jobs kan fundamentalt udfordre de nuværende normer på arbejdsmarkedet. Eksempelvis i form af at løst tilknyttede daglejere ikke har de samme rettigheder som fastansatte.

De deleøkonomiske platforme og de teknologiske muligheder gør, at der opstår et nyt marked, hvor private fungerer som udbydere af biler, boliger, køkkengrej, haveredskaber, værktøj og mange andre aktiver. En udvikling, hvor en stadig stigende del af befolkningen bliver ”mikroentreprenører”, stiller spørgsmål ved en lang række af de grundelementer, der kendetegner det danske samfund og tilhørende samfundsøkonomi.

Ét element heri er det forhold, at handler mellem enkeltpersoner ofte får karakter af bytteøkonomi, selv om det er skattepligtigt. Konsekvensen er, at mange indtægter og aktiviteter ikke bliver opgivet, og der opstår dermed en risiko for, at skattegrundlaget bliver mindre, hvis stadig flere ting foregår i en paralleløkonomi.



En udvikling, hvor en stadig stigende del af befolkningen bliver ”mikroentreprenører”, stiller spørgsmål ved en lang række af de grundelementer, der kendetegner det danske samfund og tilhørende samfundsøkonomi.

Et andet element følger af den konkurrence, som etablerede brancher udsættes for fra de nye deleøkonomiske virksomheder. Hvis de etablerede virksomheder og brancher ikke kan accelerere produktudvikling og innovation, risikerer deleøkonomi at medføre et betydeligt tab af arbejdspladser i forskellige brancher. Det er uklart, hvilke brancher der vil være udfordret, men en særligt udsat gruppe er de virksomheder, som i dag er kendetegnet ved en betydelig aktivitet omkring mødet med forbrugerne. Det kan eksempelvis være i hotelbranchen, i taxi-branchen, i detailhandlen og i dele af transportbranchen. Men de deleøkonomiske forretningsmodeller lader sig ikke afgrænse til deling af varer, men også af viden og information. Derfor

vil virksomheder med researchfunktioner, som i dag varetager store dele af "produktionen" og formidlingen af viden, også blive udfordret. Selv hvis de etablerede virksomheder formår at omstille sig til den nye konkurrence, vil aktiviteterne i de etablerede virksomheder måske være så forskellige fra de nuværende, at det i realiteten er vanskeligt at sammenligne virksomhedernes ydelser "før" og "efter" deleøkonomi.

Et tredje element er de muligheder og rettigheder, som forbrugerne har i dag. De nye forretningsmodeller medfører måske også, at forbrugerne får dårligere klagemuligheder. Under alle omstændigheder ændres forbrugernes garantier for det produkt, de køber sig adgang til.

I et erhvervs- og vækstpolitisk perspektiv er det samtidig centralt at se på, hvilke muligheder deleøkonomien måske kan rumme i forhold til bl.a. innovation og iværksætteri. Her findes en række eksempler på, hvordan der med afsæt i deleøkonomiske principper og løsninger kan skabes forbedringer af rammevilkår, arbejdsstager vilkår og fagforeninger for fx iværksættere og freelancere.

Fællesskaber, fælleseje og samproduktion

Et andet væsentligt argument for deleøkonomiske tiltag er at de fremmer fællesskaber og empowerment via øget samskabelse og lokale netværk.

Nogle deleøkonomiske tiltag arbejder specifikt med fælleseje og samproduktion, men med en række forskellige formål. Et er at styrke fællesskaber og stærkt social samhørighed i lokalområder med det formål at hjælpe og passe mere på hinanden. Andre er for at styrke produktion, empowerment, iværksætteri og etablere decentrale selvstyrede/-forsynende enheder. Denne mere egalitære tilgang til deleøkonomi kan ligeledes finde inspiration helt tilbage i 1800-tallet, hvor andelsbevægelsen opstod ud fra ambitionen om at skabe økonomisk samarbejde mellem socialt ringere stillede mennesker for derigennem at forbedre deres kår (Skytte, 2016). Ud fra dette perspektiv handler deleøkonomi om at skabe mere lige adgang til ressourcer og muligheder og til at opnå stærkere lokale, samskabende fællesskaber, hvor man tager sig af hinanden.

Helen Burley, som blogger for det internationale netværk af græsrodsbevægelser, Friends of the Earth, fremhæver en række grunde, som både har et bæredygtighedsperspektiv og især også et socialt perspektiv på, hvorfor det kan være relevant at dele i byer (Burley, 2013): Mere for alle og mere for mindre bringer mennesker sammen i nye relationer, mindre kriminalitet, idéskabelse, har potentiale til at reducere fattigdom, deler ansvaret, og kvalitet fremfor kvantitet. I forhold til fx reduktion af kriminalitet kan dette ifølge Burley ske som følge af, at deling i byer giver borgerne mulighed for at indtage det offentlige rum og derved fortrænge kriminalitet i byrummet. I forhold til reduktion af fattigdom, idet borgere med lave indkomster i større omfang opnår mulighed for at trække på fællesskabets ressourcer og via deling i byrummet blive en større del af livet i byerne (Burley, 2013). Analyse af, hvorvidt udlejningsplatforme som fx Airbnb fremmer fællesskaber og sociale relationer, er tvetydig. Flere argumenterer for, at der ikke umiddelbart og i videst muligt omfang ikke skabes dybere relationer, da der oftest er tale om engangsudlejning, oftest når beboere ikke selv er hjemme. Det er dog en mere autentisk oplevelse, og der er derfor argumenter for, at det, der deles er en følelse af hjem, en autentisk oplevelse og fornemmelsen af nærhed og lokale fællesskaber.

Der er flere og flere deleøkonomiske tiltag, som har til formål at skabe lokale samskabende fællesskaber; fx Cook With a Local, Garden-Share, Fødevarerfællesskabet, Nabobørsen og MeetUp. Kernen er her, at man er sammen om at skabe noget. Copenhagen FabLab er endnu et eksempel herpå. Copenhagen FabLab er et designværksted, hvor Kultur Valby og Københavns Kommune stiller 2D- og 3D-printere til rådighed for alle interesserede. Brugere betaler alene for de materialer, de anvender, men skal til gengæld hjælpe hinanden med at benytte maskinerne i værkstedet. Brugere af Copenhagen FabLab forpligter sig endvidere til at dele ideer, prototyper og design i det internationale FabLab-netværk, der tæller mere end 40 byer.

Et andet eksempel er Meet2Talk, som er en online platform, der forbinder personer, der måske ikke kender hinanden, men som bor i nærheden af hinanden. Fokus er på sprogdeling og sproglære. Løsningen rummer dermed også elementer rettet mod etablering af relationer på



tværs af kulturer, hvorfor løsningen måske også rummer potentialer i forhold til integrationsudfordringer mv.

Seoul i deres Sharing City-strategi har særligt fokus på disse sociale relationer for at fremme tillid og tryghed i befolkningen. Indsatsen, som bl.a. omfatter kommunal støtte, borgerdrevne græsrodsbevægelser i forbindelse med deling af bogreoler, delebiblioteker, haver og værktøjslagre. Bystyret samarbejder med virksomheder og NGO'er for at forbinde borgerne til lokale deleservices, såsom delebiler og redskabsbiblioteker.

Det er væsentligt at fremhæve, at det sociale argument ligeledes anvendes til at sige, at personer, som er økonomisk underbemidlede, får adgang til ressourcer, de ellers ikke ville have haft. Ydermere argumenteres der for, at ved, at mennesker mødes på tværs af klasse, kultur, alder, etnicitet, køn og seksualitet, kan man imødegå bekæmpelse af diskrimination og utryghed. Effekten af, om disse sociale møder og fællesskaber er så heterogene, at de kan imødekomme den udfordring, er fortsat tvivlsom.

Bæredygtighed, ressourcer og grøn omstilling

Et tredje væsentligt argument for deleøkonomiske tiltag er, at de kan fremme bæredygtighed og den grønne omstilling ved at optimere brugen af ressourcer og reducere forbrug. Det er netop i byerne, at vores dagligdag findes, og det er netop i byerne, at størstedelen af vores arbejdsliv, vores forbrug og vores møder med andre mennesker sker. Der argumenteres for, at deleøkonomisk funderede modeller, redskaber og værktøjer rummer potentialerne til at reducere udledning fra ressource- og transportområdet.

I forlængelse af den sociale dagsorden beror en del af de tiltag, der bevæger sig inden for et bæredygtigt formål, på, at det er den praksis og det kropslige engagement i fx fødevarefællesskaber og dyrkning af haver (BoGro og Urban Garden Share), at mennesker får en større respekt for naturen. Dertil kan det siges, at folk som involverer sig i disse fællesskaber i forvejen er bæredygtigt indstillede. Hermed ikke sagt, at det kan have en positiv effekt. Det har man set, da man på nogle amerikanske skoler

satte denne form for praksis på skoleskemaet, og da man i fattige områder i Detroit begyndte at fremme selvforsyning.



Deleøkonomiske initiativer kan få betydelige positive effekter, hvis anvendelsen kommer op i skala, og hvis de kan være med til at drive en transformativ proces mod mere bæredygtige forbrugsmønstre (Concito, 2015).

Et eksempel er Københavns Fødevarefællesskab, som dækker over indkøbsaftaler vedr. økologiske fødevarer mellem lokale (sjællandske) landmænd og medlemmerne, der betaler en fast ydelse pr. måned. Landmændene leverer økologiske fødevarer, som medlemmerne deler mellem sig. Som medlem er man også frivillig og forpligtet til bl.a. at fordele fødevarerne én gang om måneden. Fødevarefællesskabet låner lokaler af kommunen til uddeling af maden. Også på dette område afgrænser potentialerne sig måske ikke til det grønne område. Københavns Fødevarefællesskab rummer således måske også vækstpotentialer, herunder i forhold til en samlet forøgelse af produktionen af økologiske og lokale madvarer.

Potentialerne på det grønne område understreges også af de mange eksempler på havefællesskaber. Mange af disse fællesskaber har fokus rettet mod at dyrke netværk og fællesskaber, hvor flere understøttes af digitale platformsløsninger. Havefællesskaberne har dog også fokus rettet mod reduktion af miljøbelastningen, mindre CO₂-udledning og ikke mindst mod brug af arealer i byerne, der ellers ikke er dyrket. Der findes således mange eksempler på havefællesskaber, der indgår i den kommunale byplanlægning og -udvikling, herunder i forhold til udvikling af nye bydele og som "brobygger" mellem boligområder og fx havnearealer.

Foruden en række danske eksempler findes også udenlandske eksempler på dette, heriblandt Urban Garden Share i USA, som er en online platform, der forbinder gartnere med haver i byrummet. Med Urban Garden Share kan privatpersoner dele deres ressourcer, hhv. den fysiske have og den nødvendige viden om udnyttelse af havens rum. Urban Garden Share er endvidere knyttet op på stigende fødeva-

repriser og på manglen på grønne arealer i byrummet. Urban Garden Share gør det muligt at give byens indbyggere adgang til grønne arealer og dyrke deres egne fødevarer. Således imødekommer initiativtagerne et udsnit af byens udfordringer. Urban Garden Share medvirker ligeledes til den sociale samhørighed, da et urbant fællesskab skabes gennem en fælles interesse indbyggerne imellem for at udnytte de tilgængelige ressourcer og sammen skabe et brugbart produkt. Ved at dele og dyrke afgrøder lokalt bidrager dette initiativ til et bæredygtigt samfund.

Altimeter Group argumenterer i deres analyse fra 2013 for, at øget bevidsthed om den miljømæssige effekt af vores forbrug er en væsentlig driver for deleøkonomi (Altimeter Group, 2013). Argumentationen er baseret på det forhold, at deleøkonomien repræsenterer en ikke-materialistisk livsstil, som ofte findes hos miljøbevidste forbrugere. Miljøbevidstheden er som udgangspunkt derfor måske sammenfaldende med centrale dele af deleøkonomien, herunder eksempelvis gensalg, leje og fælleseje.

Et andet argument for deleøkonomiens bæredygtighedspotentiale findes ydermere i, at man genbruger produkter i meget længere tid, skal kæmpe mod overforbrug og nedsætte produktionen af nye varer. Produktion og transporten af varer og affald er som oftest en stor belastning for miljøet. Ved at deles om ressourcerne kan mængden af produktion måske reduceres. Men en lettere (og billigere) adgang til produkter og tjenesteydelser samt øgede muligheder for at udleje ubrugte aktiver kan imidlertid også øge det økonomiske råderum til indkøb af flere varer og tjenesteydelser, hvilket kan være forbundet med en negativ miljøeffekt.

Transportområdet fremhæves ofte som et eksempel på et område, hvor deleøkonomien rummer et positivt potentiale for både byernes trængselsproblemer og miljøet. I forhold til sidstnævnte estimerer GoMore selv, at deres løsning har bidraget til en samlet CO₂-reduktion på ca. 18 mio. kg. fra 2013 til 2016. Andre deleøkonomiske modeller inden for transportområdet er fx delebilsordninger, leasing, samkørsel, bycykler og integrerede transportløsninger, der kombinerer delebilsordninger med offentlig transport. Såfremt disse skal medføre en positiv klimapåvirkning, kræver det en reduktion af privatkørslen, fx ved at flere

kører sammen oftere og begrænser ture med personbiler ved fx at overgå til offentlig transportmidler. Om disse ordninger medfører dette er fortsat usikkert, men kommuner kan initiere en række initiativer, som måske kan fremme en adfærdsændring. Kommuner kan fx fremme deletransportløsninger ved at udpegede særlige parkeringsområder, give parkeringsrabat eller gratis parkering, opstille krav om at nye byområder og større byggerier inkluderer et delebilsprogram og udpeger pick-up spots og park and ride spots.

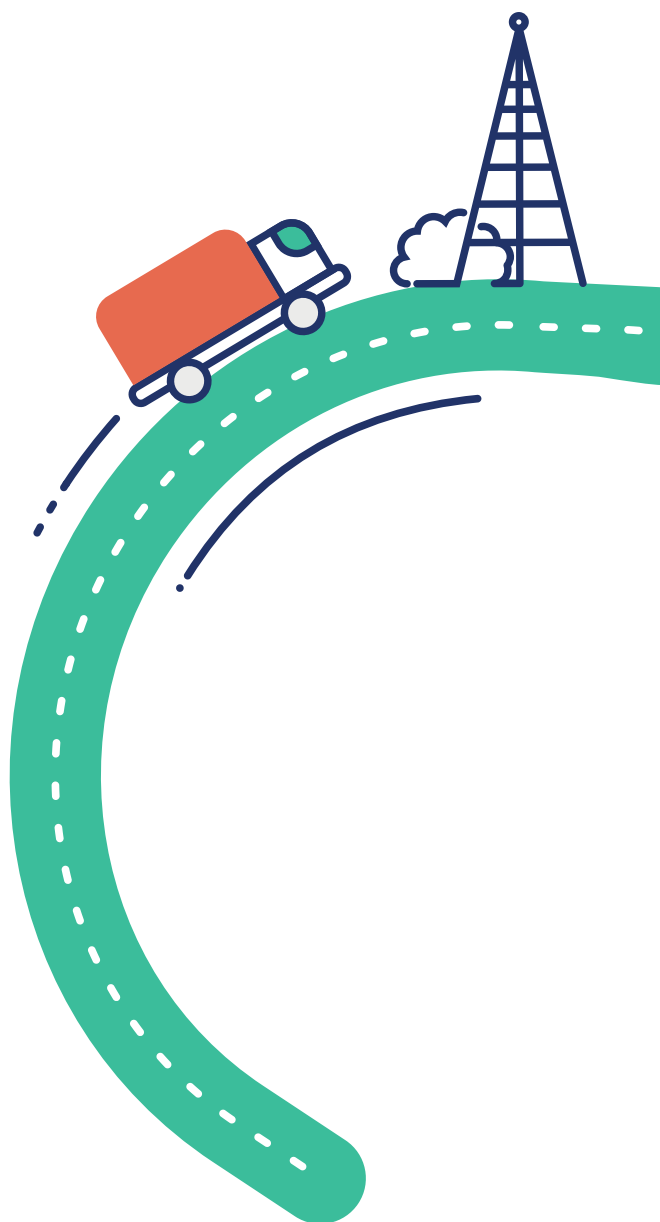
Concito har foretaget en analyse af deleøkonomiens klimapotentiale (Concito, 2015), og denne konkluderer, at såfremt man skal tale om en positiv klimaeffekt, skal den medvirke til at reducere vores forbrug og ressourcetræk markant. Rapporten konkluderer også, at deleøkonomi ikke har en målbar CO₂-besparende effekt – endnu. Det materielle forbrug i Danmark målt i kr. har ligget stabilt over de sidste ti år med et dyk under den økonomiske krise. Dertil har delebilsordninger og samkørsel umiddelbart ikke ført til en reduktion i salget af personbiler. Det er derimod steget. Umiddelbart viser analysen også, at danskerne bruger de penge, de tjener/sparer på at rejse langt væk med fly, og at dette belaster miljøet yderligere. (Concito, 2015).

Undersøgelsen peger dog også på, at nogle initiativer kan få betydelige positive effekter, hvis anvendelsen kommer op i skala, og hvis de kan være med til at drive en transformativ proces mod mere bæredygtige forbrugsmønstre (Concito, 2015). En rapport fra det franske institut for bæredygtig udvikling (IDDRI) påpeger i denne forbindelse, at mange dele-tjenester bygger på forretningsmodeller, der faktisk skaber incitamenter, som i stedet for at fremme "smartere" forbrug bidrager til et samlet *merforbrug* (IDDRI, 2014). Argumentationen er, at biler, maskiner og andre materielle goder, der slides betydeligt ved brug, skaber et behov for yderligere produktion. På den måde fører deleøkonomi måske snarere til en intensivering af knapheden.

Kalundborg Industrielle Symbiose er et eksempel på en model, hvor virksomhederne udveksler og udnytter biprodukter, hvorved virksomhederne både kan reducere ressourceforbruget og produktionsomkostningerne og herigennem styrke konkurrenceevnen. Denne slags industrielle samarbejder har potentialet til at reducere

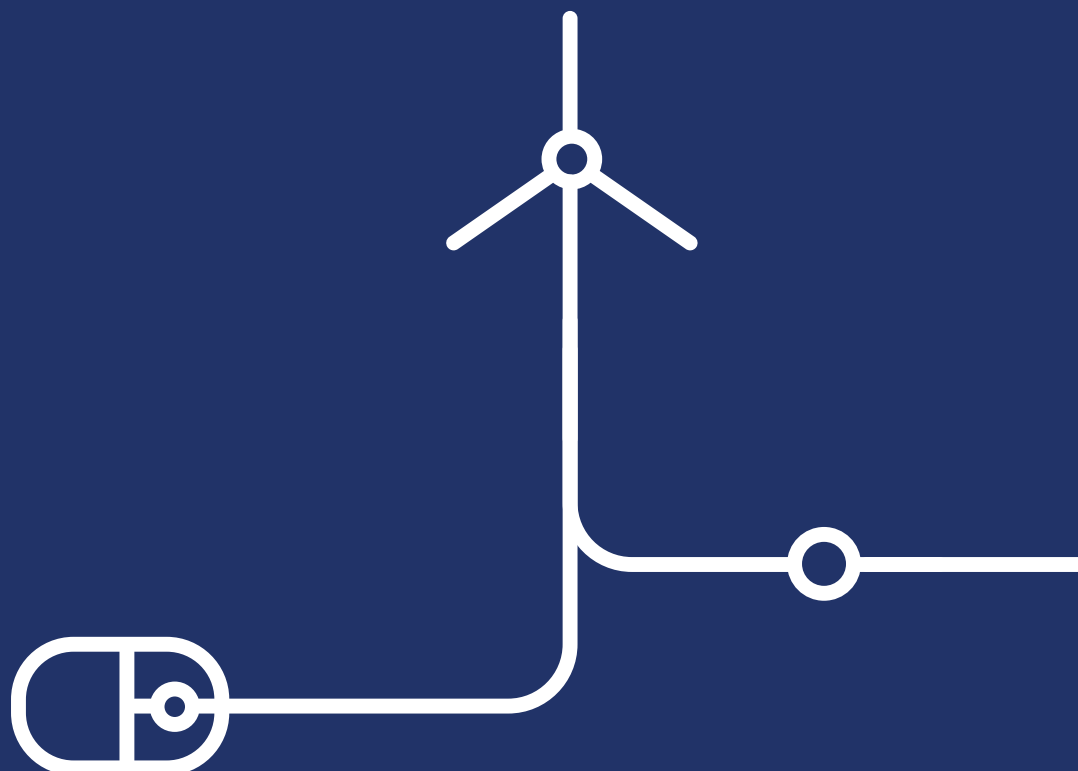


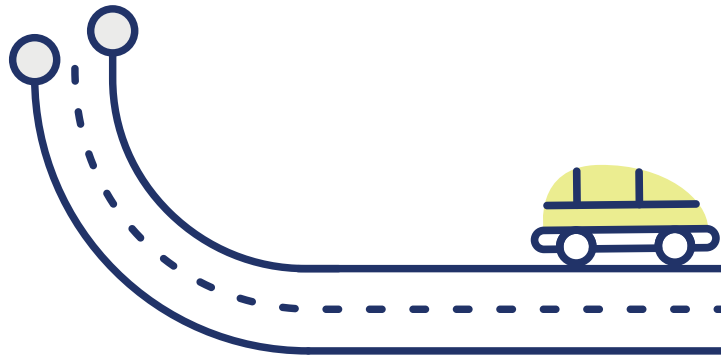
miljøbelastningen (såfremt produkterne, der produceres, ikke er belastende i sig selv). Ifølge symbiosen selv har samarbejdet medført en årlig reduktion på 275.000 ton CO₂-udledning og sparet 3 millioner m³ vand gennem genbrug og genanvendelse samt udnyttet gærslam fra insulinproduktion til produktion af biogas.



05

Juridiske udfordringer





Juridiske udfordringer

Hvorvidt deleøkonomi er en trussel eller gevinst for det danske samfund og kommuner er vældigt omdiskuteret, og vurderingerne af dens udfordringer må ligeledes findes i regulatoriske og juridiske aspekter. I denne sammenhæng vil udfordringerne i høj grad være knyttet til den konkrete deleøkonomiske aktivitet. Det vil her være nødvendigt at kunne besvare spørgsmål om, hvordan aktiviteten er organiseret, hvem der har ansvaret for aktiviteten, om aktiviteten er profitsøgende eller ikke-kommerciel, hvilke forsikringsforhold der gør sig gældende og meget mere.

For blot at nævne nogle få kan der opstå problematikker inden for områder som immaterielle rettigheder og sikring af disse ved licensaftaler, persondata, ansættelsesret, skatteret samt datasikkerhed.

I det følgende vil de væsentligste juridiske barrierer for deleøkonomiske projekter blive belyst. Det er vigtigt at holde sig for øje, at der ikke er tale om en udtømmende liste, og der vil være tilstødende retsområder, som også vil have en stor betydning. Gennemgangen tager udgangspunkt i, at der er en aktør, der ejer en ressource og stiller denne til rådighed for et projekt. Denne aktør er udbyderen og kan være en offentlig myndighed, en privat aktør eller noget helt tredje. Herudover er der en facilitator, der muliggør delingen og en aktør, der fungerer som bruger af, hvad projektet tilbyder.

Som det fremgår, adresserer de deleøkonomiske aktiviteter måske et ikke-tidssvarende indhold i vores eksisterende love, regler, standarder mv. Det kan eksempelvis være i forhold til boliglovgivningen, skattelovgivningen, lov-

givning om persondata, udbudslovgivningen, kommunalfuldmagten mv.

Kommunalfuldmagten

For at en kommune kan påtage sig en opgave eller indgå i et samarbejde, skal opgaven være af almennyttig karakter. Dette begreb er uklart og skaber tvivl om rækkevidden af konceptet (Revsbech, 2005). Helt overordnet indebærer almennyttiekriteriet, at en kommunes foranstaltninger skal have et såkaldt generelt sigte og være rettet mod borgerne. Som kommune er det altså væsentligt, som noget af det første man holder sig for øje, at alle deleøkonomiske projekter opfylder almennyttiekriteriet.

I al dansk offentlig forvaltning er lighed et centralt begreb. Lighedsprincippet indebærer inden for kommunalfuldmagtens rammer, at kommunens borgere har krav på at være ligestillet over for kommunens foranstaltninger (Revsbech, 2005). Dog skal det i forlængelse heraf bemærkes, at dette kun er udgangspunktet. En kommune vil altså godt kunne fravige lighedsprincippet og således eksempelvis stille redskaber eller andet til rådighed for en afgrænset gruppe af borgere, såfremt dette sker på et sagligt grundlag og står i et rimeligt forhold til foranstaltningens formål. Hertil skal bemærkes, at lighedsprincippet kan være udfordret, hvis en borger tjener penge på anvendelsen af kommunens ressourcer – også selv om projektet ikke oprindeligt havde udsigt til indtjening.

Det er et fast princip under kommunalfuldmagten, at enkeltpersoner (eller grupper af borgere) ikke må begunstiges uden lovhjemmel. Dette afspejler kommunens naturlige rolle som et fællesskab af borgere, der heraf også er

tvunget til at varetage fælles interesser (Revsbech, 2005). Der kan dog ske kommunal støtte til en gruppe af borgere, hvis formålet herved ikke er at hæve levestandarden for denne uafhængige gruppe, men i stedet er af generel kommunal interesse. Samtidig skal kommunens ageren være økonomisk ansvarlig. Aktiviteter, der på forhånd fremstår urentabel, og hvor tilskud ikke kan begrundes i andre forhold, vil af denne grund stride mod kommunalfuldmagten.

Endvidere er det væsentligt at huske på, at en kommune udelukkende kan handle med indtjeningsformål, såfremt der er hjemmel i lov hertil. I forlængelse heraf bør nævnes, at såfremt en kommune ønsker at stille ressourcer til rådighed for et deleøkonomisk initiativ, skal dette ske til markedsprisen, hvis disse ressourcer potentielt konkurrerer med private virksomheder. Alternativet er, at kommunen forvrider den frie konkurrence og forbyrder sig mod princippet om ikke at drive konkurrerende virksomhed.

Sluttelig bør det nævnes, at der altid gælder et lokalitetsprincip, hvorefter en kommunes foranstaltninger altid skal ske i tilknytning til den pågældende kommune.

Afvejningen vil naturligvis i alle tilfælde skulle gøres ud fra det konkrete eksempel.

Fast ejendom

I forhold til fast ejendom er det indledningsvis væsentligt at være opmærksom på, hvorvidt der på den ene eller anden måde betales leje for udnyttelse af eksempelvis et lokale, da erhvervslejeloven i så fald vil finde anvendelse. Erhvervslejeloven finder anvendelse, uanset om lejen erlægges som kontant beløb eller på anden vis, herunder arbejde. Hvis forholdet antages at være underlagt lovens regler, vil lejeren eller brugeren være omfattet af beskyttelsen heri, hvilket de facto medfører, at nogle af lovens bestemmelser ikke kan fraviges til skade for lejer/bruger. Her vil regler som betaling af leje i forhold til tid og sted, udlejers adgang til opsigelse samt opsigelsesvarsler udgøre særligt væsentlige områder.

I et deleøkonomisk projekt vil man også skulle være opmærksom på, hvorledes eventuelle skader på lokalet eller dets inventar ved en borgers brug skal håndteres. Såfremt en gruppe borgere låner køkkenudstyr af eksempelvis kommunen, vil det være nødvendigt

på forhånd at tage stilling til, hvem der bærer ansvaret for hændelige skader ved brug af det lånte, og dermed altså hvem der skal betale i tilfælde af uheld opstået i forbindelse med den deleøkonomiske benyttelse. Her vil det ikke kun borgernes egne handlinger, der skal tages i betragtning, men også tredjemands handlinger i form af fx hærværk af det lånte.

En tredje dimension vedrører spørgsmålet om rengøring af det benyttede efter brug. Udgangspunktet må være, at det er brugernes ansvar, at der opryddes forsvarligt, så det benyttede er klar til næste deleøkonomiske køkkenprojekt. Såfremt der dog ikke gøres rent i henhold til de gældende retningslinjer, kan der dog opstå en situation, hvor det er uklart, hvem der har ansvaret.

Sluttelig bør forsikringsmæssige aspekter af en deling overvejes nøje, eftersom det er plausibelt, at der vil være behov for en særlig forsikringsdækning ved brugen af eksempelvis et industrikøkken. Hertil kan tilføjes, at forbrugsudgifter til eksempelvis vand, el og varme også er af betydning, da disse elementer ofte vil udgøre en hjørnesten i tilfredsstillende benyttelse af et lokale i et deleøkonomisk projekt.

Persondata

Det kan tænkes, at der i forbindelse med deleøkonomiske projekter vil ske indsamling af persondata, og dette rejser nogle udfordringer i forhold til den persondatarelige lovgivning.

Som det første er det nødvendigt at have for øje, hvem der er den dataansvarlige i forhold til indsamling af persondata. Der påhviler nemlig den dataansvarlige en række forpligtelser, der i øvrigt bliver intensiveret, når den nye persondataforordning træder i kraft i 2018.

Endvidere bør det indgå i planlægningen, hvordan deling af data skal ske på helt overordnet plan, da det har afgørende betydning for, om denne deling sker i henhold til de gældende regler herfor.

Ved indsamling af persondata sker dette til et på forhånd angivet formål. Det er vigtigt som dataansvarlig at huske, at disse persondata ikke kan anvendes til et nyt formål – en problemstilling der er meget plausibel, da flere af aktørerne i de deleøkonomiske projekter formentlig ikke er klar over reglerens tilstedeværelse.



Nogle former for personoplysninger er underlagt særlig lovgivning, der i endnu højere grad end de almindelige regler stiller krav til behandlingen af disse data. Som en af de væsentligste heriblandt kan nævnes sundhedsdata, men også andre datatyper, såsom oplysninger fra bibliotek om lånte bøger og enkelte borgers typer af affald, vil kunne tænkes at afsløre følsomme forhold. Som følge heraf bør anonymisering tænkes ind i det deleøkonomiske setup, og dette kan være svært at håndtere.

Udbudsret

Den udbudsretlige vifte af regelsæt er mangfoldig og vil formentlig ikke alle have lige stor relevans for deleøkonomiske projekter. Dog vil udbudsloven spille en naturlig, central rolle, herudover kan forsyningsvirksomhedsdirektivet og direktivet om koncessionskontrakter være relevante.

Udbudsloven, forsyningsvirksomhedsdirektivet og koncessionsdirektivet gælder for alle offentlige myndigheder og for offentligretlige organer. Loven indeholder procedureregler for indkøb af varer, tjenesteydelser og bygge- og anlægsopgaver. Manglende overholdelse kan resultere i anseelige bøder.

Hvis en privat – vores facilitator eller bruger – modtager offentlige penge for udført arbejde, kan dette være en udbudspligtig ydelse. Det antages naturligvis her, at det offentlige tilskud ikke er i strid med kommunalfuldmagtens regler som beskrevet ovenfor. Derudover vil en tredjeparts bidrag til projektet også kunne udgøre et bidrag, der tillige kan være omfattet af udbuds-

reglerne. Samtidig kan en privatpersons indkøb ved brug af offentligt tildelte midler potentielt være udbudspligtigt, og dette bør man som borger være opmærksom på.

En kommunal myndighed skal være opmærksom på, at en opgave, der er udbudspligtig, ikke skræddersys til en bestemt borger eller gruppe af borgere. Dette vil stride direkte imod de udbudsretlige regler, da den fjerner al effektiv konkurrence og ikke udnytter de offentlige midler på bedst mulig vis.

Som offentlig myndighed kan man med fordel overveje andre former for udbud end de klassiske offentlige udbud og begrænsede udbud, eftersom disse nye former rummer fordele, som vil kunne være nyttige for deleøkonomiske projekter. Som eksempel kan nævnes innovationspartnerskaber, hvor udvikling af en løsning med efterfølgende anskaffelse af den udviklede løsning er tænkt sammen i ét samlet udbud. Herudover er udbud med forhandling en udbudsform, der grundet sin store fleksibilitet vil være fordelagtig at benytte.

Skattemæssige forhold

De skattemæssige aspekter ved deleøkonomien har været genstand for en del opmærksomhed. Den aktuelle debat fokuserer på, både om der skal betales skat af en indkomst fra eksempelvis udlejning af en bolig og hvordan det sikres, at indkomsterne indberettes. I forhold til beskattning af indkomster har SKAT præciseret følgende om privatpersoners indkomster i relation til deleøkonomien (SKAT, 2016a):

Udlejning af bolig

”Når du lejer din bolig eller et værelse ud, skal du betale skat af indkomsten. Det gælder, uanset hvordan udlejningen bliver formidlet og omfatter fx bed and breakfast og Airbnb”. Hertil skal dog naturligvis bemærkes, at der kun skal betales skat af den del af lejeindtægten, der overstiger den enkeltes bundfradrag. Et fradrag, der for en lejer er 2/3 af vedkommendes samlede årlige husleje inklusive a conto-varme og eventuel boligstøtte.

Samkørsel

”Du skal ikke betale skat af det beløb, du fx får fra en kollega, som kører med dig til arbejdspladsen.”

Taxa- og fragtkørsel er skattepligtigt

”Du skal betale skat af den indkomst, du får, hvis en passager bestiller og bestemmer ruten (taxa- og vognmandslignende kørsel), eller hvis du kører varer ud (fragt- og budkørsel). Det gælder, uanset hvordan det er formidlet og omfatter fx Uber. Udgifter, der er forbundet med kørslen, kan fratrækkes indkomsten.”

Biludlejning

”Biludlejning er skattepligtigt. Når du udlejer din bil til andre private, skal du betale skat af indkomsten. Det gælder, uanset hvordan det er formidlet og omfatter fx GoMore. Udgifter, der er forbundet med biludlejningen, kan fratrækkes indkomsten.”

Uanset klare bestemmelser om beskatning af indkomster medfører deleøkonomisk funderede koncepter i flere tilfælde et behov for specifikke afklaringer. Et eksempel herpå er det såkaldte ”timebank-koncept”. Ideen bag timebank-konceptet er, at en person ved at hjælpe andre mennesker kan tjene timer, som personen kan sætte i timebanken som et tilgodehavende. Dette tilgodehavende kan personen senere ”hæve” i form af ydelser fra andre deltagere, når personen selv har brug for hjælp. De mest typiske ydelser, der kan udveksles via timebanken, er hjælp til husligt arbejde, hjælp til at købe ind eller gå ærinder, hjælp til havearbejde, mindre reparationer i hjemmet, børnepasning, besøge eller ringe til ensomme personer, ledsage handicappede personer, danskundervisning, lektiehjælp, hjælp til brug af computer og hjælpe med at skrive breve eller udfylde blanketter til de offentlige myndigheder.

Den skattemæssige problematik består i dette eksempel af vurderingen af, om brugen af denne ordning kan karakteriseres som vennetjeneste og dermed være skattefri for deltagerne, eller om brugen af ordningen er skattepligtig. I forhold til timebank-konceptet vurderede Ligningsrådet, at timebankprojektets udveksling af arbejdskraft og naturalier er skattepligtig for modtageren. Ligningsrådet meddelte i samme forbindelse, at spørgsmålet om, hvorvidt en ydelse kan betragtes som en vennetjeneste, må afgøres helt konkret fra sag til sag (SKAT, 2016b).

SKATs holdning er baseret på den fundamentale skattemæssige sondring mellem, om en

indtægt er erhvervsrelateret eller ej. Hvis en indtægt er erhvervsmæssig, er den skattepligtig. Den anden side af en erhvervsindtægt er, at de afholdte udgifter, der er relaterede hertil, kan fradages i indtægten, før skatten beregnes. Med andre ord vil det kun være fortjenesten ved erhvervsmæssig deleøkonomi, der skal betales skat af.

Nok den største skattemæssige og helt principielle udfordring ved at beskatte indtægter ved deleøkonomi er ikke at finde ud af, hvad der er erhvervsmæssig aktivitet, og hvad der ikke er. Sondringen giver naturlige udfordringer i feltet mellem de to typer aktivitet, men her er udfordringen nok ikke større i deleøkonomien end i forbindelse med anden økonomisk aktivitet. Denne sondring har domstolene normalt god erfaring med at drage, og de vil sikkert også kunne finde ud af at foretage denne sondring i forbindelse med deleøkonomien.

Udfordringen er langt større, når det kommer til at fastlægge, hvilke udgifter en bruger kan fratække i sine indtægter. Kan en Airbnb-udlejer fratække udgifter til nye møbler eller vedligeholdelse? Hvad med andellen af fællesudgifter, strømforbrug, rengøring efter kunder etc.? Kan en GoMore-bruger foretage afskrivninger på sin bil? I teorien er svaret et ja. Men anerkendes disse fradrag af SKAT?

Der er nok ingen tvivl om, at deleøkonomiske tjenester fremover vil blive beskattet på den ene eller måde. Det er dog nok sikkert, at beskatning også fortsat vil være baseret på traditionelle principper om, at kun erhvervsind-



tægt beskattes, og at der herfra kan fratrækkes erhvervs-mæssige udgifter. SKAT burde dog proaktivt forsøge at opstille regler for, hvilke udgifter der kan fratrækkes og med hvor meget. Inden for særlige deleøkonomiske områder, fx deling af fast ejendom, motorkøretøjer og måske andre aktiver af en vis størrelse og værdi, som man kunne forstille sig blive "delt" i fremtiden, kunne SKAT ligefrem – efter at have konsulteret alle relevante interessegrupper – opstille nogle standardfradrag, der ville gøre selvangivelse lettere for udbydere, facilitatorer og brugere.

Måske kunne man – og her skulle beslutningen tages af politikerne – etablere et generelt bundfradrag, som ville udtrykke, at indtægter herunder aldrig er erhvervsindtægt. Dette ville gøre livet nemmere for mange udbydere, facilitatorer og brugere, der gerne ville dele, men som ikke ønsker at bruge tid på regnskaber.

Ansættelsesret

Grundlæggende skal det overvejes, om nogle brugere i en eller anden forstand kan anses for lønmodtagere og af denne grund som ansatte. En lønmodtager vil i de fleste tilfælde blive defineret som en person, der modtager vederlag for personligt arbejde i tjenesteforhold (LBK, 2010 (240)). Begrebet er dog ikke klaret defineret i dansk ret.

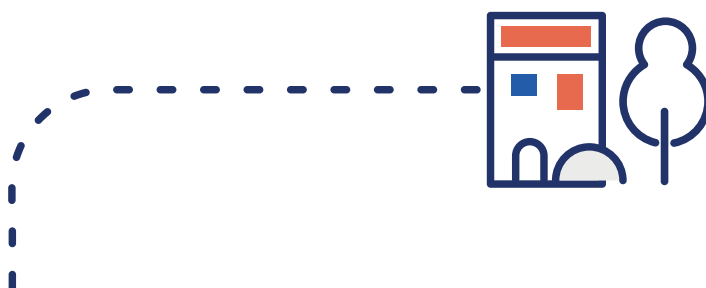
Såfremt der er tale om ansatte, betyder det umiddelbart, at principalansvarsreglen i Dansk Lov 3-19-2 finder anvendelse. Ifølge denne hæfter arbejdsgiveren for skadegørende handlinger eller undladelser, som den ansatte gør sig skyld i under arbejdet, medmindre handlingen er abnorm. Abnormt skal i denne sammenhæng forstås som culpøst, dvs. uagtsomt eller forsætligt.

Hvis et deleøkonomisk initiativ kan tænkes langsomt at udvande kommunale tilbud, såsom eksempelvis flexitur med Nordjyllands Trafikselskab, vil det kunne betyde, at nogle kommunalt ansatte bliver opsagt. Det deleøkonomiske projekt går altså de facto ind og overtager nogle kommunale opgaver, og det sker på bekostning af kommunens ansatte. Der vil kunne rejses spørgsmål om lovligheden af en sådan manøvre, også selv om det potentielt er omkostningsbesparende.

En anden side af samme problem, som kan overvejes i forlængelse heraf, er, hvorvidt de beskyttelsespræceptive regler i virksomheds-overdragelsesloven finder anvendelse. Virksomhedsoverdragelsesloven finder også anvendelse på offentlige virksomheder, der udøver økonomisk aktivitet. Der skal helt grundlæggende være tale om 1) en overdragelse, 2) af en virksomhed eller en del heraf, og 3) virksomheden skal være beliggende inden for EU. Om der reelt er tale om en overdragelse i lovens forstand, og om denne udgør en del af virksomheden, vil bero på en konkret vurdering i det enkelte tilfælde.

Kollektive overenskomster er en helt selvstændig problemstilling, og der bør tages højde for, hvorvidt der er overenskomster, der finder anvendelse af deltagerne i det deleøkonomiske projekt. Hvis der er kollektive overenskomster i spil, skal minimumskravene til løn- og ansættelsesforhold fastsat heri naturligvis overholdes. Samspejlet med bl.a. virksomhedsloven, herunder dennes § 4a om opsigelse af overenskomster, er særlig relevant.

Sluttelig skal her nævnes folkeoplysningsloven og dens relevans for nærværende problemstilling. Folkeoplysningsloven beskriver de betingelser og vilkår, der skal være til stede, for at frivillige foreninger kan modtage tilskud. Kommunen bør altså overveje disse regler, inden den proaktivt kan yde tilskud til borgernes initiativ vedrørende samkørsel – uanset om den frivillige forening falder inden for lovens hovedområde 1 eller 2.



06

Delebys videre arbejde





Delebys videre arbejde

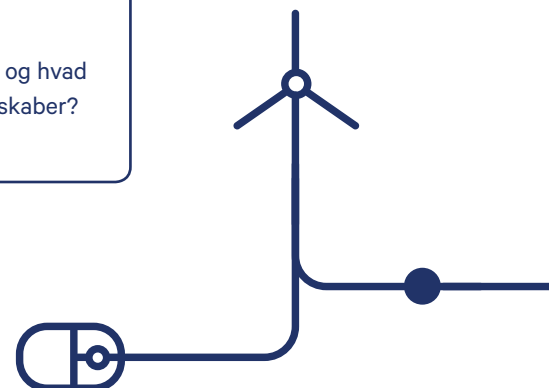
Med denne forundersøgelse har vi søgt at give et nærmere indblik i, hvad der definerer deleøkonomiske koncepter, virksomheder og løsninger samt de juridiske udfordringer og barrierer, som de kan støde på, når de involverer sig i en dansk samfundsmæssig kontekst. Dertil har vi søgt at præsentere et samlet overblik over de forskellige perspektiver på deleøkonomiske potentialer og måder at

adressere de udfordringer, som danske byer står overfor.

Undersøgelsen er dog langt fra afsluttet, og i forbindelse med afviklingen af det videre acceleratorforløb med delebyerne og eksempelprojekterne vil vi bl.a. søge svar på følgende spørgsmål, som vil blive formidlet i en endelig rapport i november 2016:



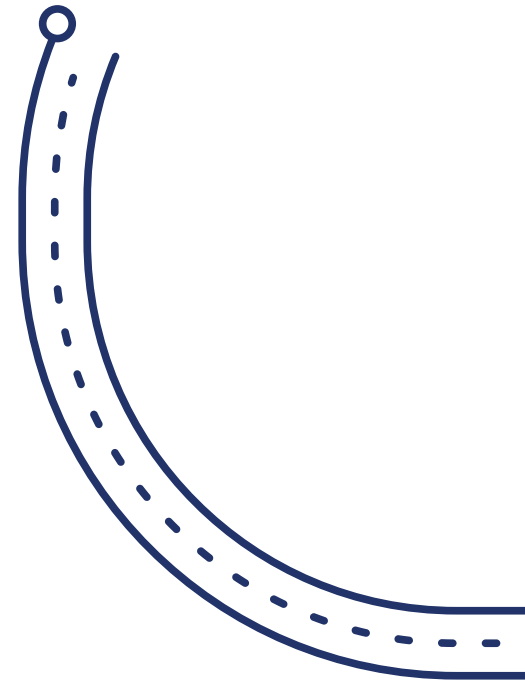
- Hvordan kan man skabe deleøkonomiske koncepter og løsninger, der kan bidrage til at skabe bedre byer?
- Hvilke områder er de mest oplagte at udvikle deleøkonomiske løsninger på?
- Eftersom deleøkonomiens virkninger ikke er opgjort, hvordan kan vi så vurdere potentialerne for byerne?
- Hvordan rummer deleøkonomisk funderede modeller potentialer for byerne i forhold til at imødekomme de udfordringer, som de danske byer og det danske samfund står overfor, og hvilke barrierer er der for at drage nytte af modellerne?
- Hvilke aktører indgår i realiseringen af potentialerne, og hvordan kan kommunerne indgå? Hvilken rolle kan kommunerne indtage i forløsningsen af de mulige potentialer?
- Hvordan er arbejdsdelingen mellem byaktørerne (kommuner, foreninger, borgere, virksomheder etc.), der ønsker at bidrage til den bymæssige dagsorden?
- Hvordan kan vi som samfund bedst muligt udnytte mulighederne i deleøkonomi, og hvad skal hvem gøre, for at det kan bidrage til, at vi kan skabe bedre byer og byfællesskaber?



07

Litteratur

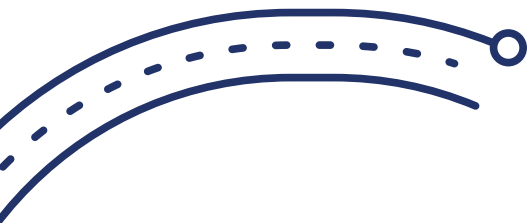




Litteratur

Følgende indgår som direkte referencer i foranalysen:

- Ahrend, R. et. al. (2014): What Makes Cities More Productive? Evidence on the Role of Urban Governance from Five OECD Countries.
- Altimeter Group (2013): The Collaborative Economy: Products, services, and market relationships have changed as sharing startups impact business models. To avoid disruption, companies must adopt the Collaborative Economy Value Chain
- Botsman, R. (2010): The case for collaborative consumption. TEDxSydney
- Botsman, R. & Rogers, R. (2010): What's Mine Is Yours: The Rise of Collaborative Consumption
- Botsman, R. (2014): Sharing's Not Just for Start-Ups. Harvard Business Review. IdeaWatch.
- Botsman, R. (2015): Defining The Sharing Economy: What Is Collaborative Consumption – And What Isn't? FastCo.Exist.
- Brookings (2015): Global Metro Monitor 2014: An Uncertain Recovery. The Metropolitan Policy Program
- Burley, H. (2013): 10 great reasons to share in cities. Friends of the earth.
- Concito (2010): Forbrugerens Klimapåvirkning
- Concito (2015): Deleøkonomiens klimapotentiale
- Færgeman, T. (2014): "Hej Dansker: Så Stort Er Dit CO2-Fodaftryk" Politiken, 9. november 2014
- Gansky, L. (2011): Six Reasons Why the Sharing Society (aka the Mesh) Will Trump the Ownership Society, ChangeThis, Issue 79-01
- IDDDRI (2014): The sharing economy: make it sustainable
- Implement Consulting Group (2015): Deler din kommune? Et kig på deleøkonomien og dens muligheder for danske kommuner
- Kommunernes Landsforening (KL) (2014): Danmark i forandring. Udvikling i lokal balance
- Kommunernes Landsforening (KL) (2016): Effektiviseringsprogrammet går ind i en ny fase
- LBK (2010, 240): Lovbekendtgørelse 2010-03-17 nr. 240 om arbejdsgiverens pligt til at underrette lønmodtageren om vilkårene for ansættelsesforholdet, § 1, stk. 2.
- Nordea (2015): Den danske deleøkonomi er tredoblet på et år
- OECD et. al. (2007): What Policies for Globalising Cities? Rethinking the Urban Policy Agenda.
- Owyang, J. (2013): The Collaborative Economy. A Market Definition Report. Juni 2013. Altimeter Group.
- Revsbech, K. (2005): Kommunernes opgaver, Kommunalfuldmagten mv.
- Rifkin, J. (2001): The Age of Access: The New Culture of Hypercapitalism, Where all of Life is a Paid-For Experience
- Rinne, A. et. al. (2014): Making Sense of the UK Collaborative Economy. Nesta & Collaborative Lab.
- SKAT (2016a): "Deleøkonomi". www.skat.dk/SKAT.aspx?old=2179826&vld=0 (senest tilgået d. 31. maj 2016)



SKAT (2016b): "Timebank konceptet - skattefrie vennetjenester". www.skat.dk/SKAT.aspx?oID=1540517 (senest tilgået d. 31. maj 2016)

Skytte, C.: (2016) Den nye andelsbevægelse

Sørensen, E. & Torfing, J. (2011): Enhancing Collaborative Innovation in the Public Sector. *Administration & Society* 43(8):842-68.

World Bank (2015): Competitive Cities for Jobs and Growth – What, who and how?

World Economic Forum (2014): The Competitiveness of Cities

Følgende indgår ikke som direkte referencer i foranalysen, men er relevante for yderligere baggrundsforståelse:

Benkler, Y., Shaw, A. & Mako Hill, B. (2015): Peer Production: A Form of Collective Intelligence. *Handbook of Collective Intelligence*, MIT Press, Cambridge, Massachusetts.

Dalberg Research (2014): Analyse af barrierer og udviklingsmuligheder for peer-to-peer virksomheder i Danmark. Analyse udarbejdet for Erhvervsstyrelsen.

Duguid, P. (2006): Limits of self-organization: Peer production and "laws of quality". *First Monday*, vol. 11, nummer 10, oktober 2006.

Eckhardt, G. M. & Bardhi, F. (2012): Access-Based Consumption: The Case of Car Sharing. *Journal of Consumer Research*.

Eckhardt, G. M. & Bardhi, F. (2015): The Sharing Economy Isn't About Sharing at All. *Harvard Business Review*. 2015-01-28.

Ellen MacArthur Foundation (2014): Towards The Circular Economy. Accelerating the scale-up across global supply chains.

FOE (Friends of the Earth) (2015): Position Paper on the Future of Cities

Meelen, T. & Frenken, K. (2015): Stop Saying Uber Is Part Of The Sharing Economy. *FastCo.Exist*.

Saunders, T. & Baeck, P. (2015): Rethinking Smart Cities From The Ground Up. Nesta, Intel, UNDP.

Shareable & the Sustainable Economies Law Center (2013): Policies for Sharable Cities: A Sharing Economy Policy Primer for Urban Leaders.

Tussyadiah, I. P. (2015): An Exploratory Study on Drivers and Deterrents of Collaborative Consumption in Travel. In I. P. Tussyadiah & A. Inversini (Eds.), *Information & Communication Technologies in Tourism 2015*.

Woskowiak, D. (2014): Unlocking the sharing economy. An independent review. Department for Business, Innovation and Skills. London.

08



Casesamling



Casesamling

Fællesaktiviteter

Hvordan kan byer og lokalsamfund dele mere tid med hinanden, så der skabes bedre fællesskab, mere tryghed og større sammenhængskraft på tværs af generationer, kultur, by og opland? Fællesaktiviteter indebærer fx nye delekoncepter, der skaber nye fællesskaber i boligforeningen, bymidten, villakvarteret, landsbyen, campussen eller erhvervsområdet

Besøgsvennerne

Web: www.aeldresagen.dk/viden-og-raadgivning/hjaelp-og-stoette/aktiviteter/aktiviteter/besoegsven

Kerneydelser

Besøgsven-ordningen skaber fællesskab og sammenhængskraft på tværs af generationer i byen. De frivillige besøgsvenner besøger ældre, der føler behov for besøg. I alt tæller Ældre Sagen mere end 4.759 besøgsvenner tilknyttet 194 lokalafdelinger i Danmark.

Platform/kanal

Ældre Sagens lokalafdelinger matcher frivillige besøgsvenner med ældre.

Målgruppe

Initiativet retter sig dels mod frivillige, der vil styrke livskvaliteten blandt ældre, og dels mod ældre, der bor alene og føler behov for besøg.

Finansiering/udveksling

Besøgsvennerne beror på frivillighed og er den største aktivitetsplatform i Ældre Sagen. Ældre Sagen er en almennyttig forening med mere end 750.000 medlemmer, der betaler et årligt kontingent på 250 kr.

Behov

I de næste 20 år vil antallet af danskere over 65 år vokse med mere end 50 pct. Ældregruppen er særligt udsat for ensomhed, når helbredet svigter og ægtefællen, venner eller familie går bort. Konsekvensen er, at ensomme ældre risikerer at få depressioner, føle smerter og i værste fald begå selvmord. I Danmark findes den højeste selvmordsrate blandt mænd over 80 år, og depression og ensomhed fremhæves ofte som en årsag hertil. Når de frivillige besøgsvenner bringer afveksling og nærvær ind i ældres hverdag, bidrager besøgsvennerne til at højne levestandarden blandt ældre i Danmark.

Potentiale for bidrag til en bymæssig/samfundsmæssig udfordring (uudnyttede ressource)

Besøgsvennerne realiserer byens potentiale for fællesskab på tværs af generationer. Fællesskabet højner livskvaliteten for de ældre medborgere i byerne. Når besøgsvennerne går ture eller spiser sammen med de ældre, bidrager besøgsvennerne til at skabe et sundt og aktivt liv blandt byens ældregruppe.

De Økologiske Fødevarerfællesskaber

Web: www.døff.dk/om-doff

Kerneydelser

Et økologisk fødevarerfællesskab er et indkøbsfællesskab, der køber økologiske produkter fra lokale producenter og leverer dem til fødevarerfællesskabets medlemmer. Fokus er på den direkte kontakt mellem producent og forbruger.

Platform/kanal

De Økologiske Fødevarerfællesskaber er et løst koblet netværk bestående af 23 lokale fødevarerfællesskaber i Danmark. Netværket bruges til at erfaringsudveksle om opstart og drift af et fødevarerfællesskab. Erfaringsudvekslingen foregår på netværkets Facebookside, via gratis inspirationshæfter og på hjemmesiden.

Målgruppe

Forbrugere, der ønsker at købe sæsonbestemte råvarer og indgå i et værdifællesskab omkring økologi og lokal forankring.

Finansiering/udveksling

De Økologiske Fødevarerfællesskaber er en sammenslutning af 23 lokale fødevarerfællesskaber. Det enkelte fødevarerfællesskab drives som en medlemsejet forening, hvor medlemmerne typisk betaler et årligt kontingent på 50 kr. Herudover kan medlemmerne løbende bestille eller abonnere på den ugentlige grøntsagspose, der koster cirka 100 kr. og indeholder 6-8 forskellig slags lokalt produceret økologisk frugt og grønt. Medlemmerne forpligter sig til at lægge cirka 2-3 timers arbejde om måneden i fællesskabet. Dette typisk i form af vagter i åbningstiden eller sortering af poser.

Behov

Fødevarerfællesskaberne er startet som en reaktion på den lange vej fra fødevarerproducenterne til byens forbrugere. Fødevarerfællesskabets medlemmer er byboere, der ønsker et bedre kendskab til sæsonbetonede råvarer og derfor støtter den lokale produktion af økologisk frugt og grønt. Derudover er det vigtigt for fødevarerfællesskaberne, at økologi skal kunne købes til priser, hvor alle kan være med.

Potentiale for bidrag til en bymæssig/samfundsmæssig udfordring (uudnyttede ressource)

Når fødevarerfællesskaberne handler økologisk og lokalt, realiserer de byens potentialer indenfor både bæredygtighed, fællesskab og fælleseje. De enkelte fødevarerfællesskaber er baseret på andelstanken, hvor fællesejet muliggør storindkøb direkte hos de lokale landmænd.

GoodGym

Web: www.goodgym.org

Kerneydelser

GoodGym faciliterer løbeture for medlemmer, og målet med turen er at udrette en god gerning for samfundet. Der fokuseres på tre typer gerninger: fysisk arbejdskraft til kommunen, sociale besøg til isolerede ældre og udførelse af fysisk arbejde for svage personer.

Platform/kanal

GoodGyms kanal er en hjemmeside, hvor personer tilmeldes tjenesten.

Målgruppe

GoodGyms målgruppe er fysisk aktive personer, der – fremfor at brænde energi og menneskeligt potentiale af i fitnesscentre – gerne vil bruge sport til at udrette en god gerning for samfundet.

Finansiering/udveksling

GoodGym er en non-profit organisation. Siden 2014 har GoodGym været afhængig af donationer fra medlemmer for at dække de faste udgifter. Udover donationerne får GoodGym støtte fra følgende organisationer: Nesta, Cabinet Office og New Balance.

Behov

Ud over at tilbyde et billigere alternativ til de normale fitnesscentre, danner GoodGym grundlag for, at fysisk aktivitet kobles til gode gerninger.

Potentiale for bidrag til en bymæssig/samfundsmæssig udfordring (uudnyttede ressource)

GoodGym laver fællesaktiviteter, hvor borgere kommer i kontakt med hinanden. Dels dyrker medlemmerne sport sammen, og dels styrker tjenesten sammenhængskraften på tværs af generationer, når gerningerne udføres for ældre.

Transport

Hvordan kan byer og lokalsamfund dele transportmidler bedre med hinanden og derved skabe et mere effektivt transportflow i byen, bedre sammenhængskraft mellem land og by, samt minimere omkostninger og skabe et bedre miljø? Fx Nye deleøkonomiske forretningsmodeller til effektiv deling af private og offentlige transportmidler - cykler, biler og busser

GoMore

Web: www.gomore.dk

Kerneydelser

GoMore faciliterer samkørsel, privat billeje og leasing. Denne case fokuserer alene på privat samkørsel.

Platform/kanal

GoMore er en digital formidlingsplatform og findes både som hjemmeside samt app til smartphone. På samkørsels-siden udbyder billister lift, mens passagerer søger efter og booker sig ind på lift. Idéen er, at bilens chauffør under alle omstændigheder skal køre en bestemt rute og via den digitale platform spørger, om andre vil med. GoMore fungerer som en organiseret form for moderne tomling.

Målgruppe

GoMore's samkørselskoncept retter sig mod bilejere, der ønsker at dele pladser i deres bil med andre, og passagerer, der har brug for et lift.

Finansiering/udveksling

GoMore er en for-profit virksomhed. Udover et servicegebyr, som betales til GoMore, sker finansieringen af ydelser peer-to-peer. Betaling foregår online og annulleres automatisk, hvis liftet, lejen eller leasingen ikke gennemføres. GoMore har i dag cirka 420.000 medlemmer og mere end 3.000 samkørsler om dagen.

Behov

Bilerne på de danske veje er ofte halvtomme og efterlader et stort uudnyttet transportpotentiale. GoMore forsøger at få billister til at udbyde deres ekstra plads og derved optimere udnyttelsen af deres bil. Ambitionen er sjovere, billigere og mere miljøvenlig transport.

Potentiale for bidrag til en bymæssig/samfundsmæssig udfordring (uudnyttede ressource)

GoMore har sat dagsordenen for en mere bæredygtig transportform, der reducerer antallet af biler i byen og aflaster trængsel. Samtidig skaber GoMore en masse nye fællesskaber, når mennesker på tværs af sociale skel deler transporttiden og udgifter til benzin. På den måde opstår der en form for fælleseje, idet chauffør og medpassagerer er fælles om at udnytte bilens ressourcer. Derudover er GoMore et godt eksempel på, hvordan små iværksættervirksomheder vokser sig store og bidrager til vækstskabelse i byerne. Som Danmarks største deleøkonomiske initiativ er GoMore i dag ekspanderet til Sverige, Norge, Frankrig og Spanien, hvor mere end 10.000 daglige lift foregår gennem GoMore's samkørselsportal.

Donkey Republic

Web: www.donkey.bike

Kerneydelser

Donkey Republic har opfundet en elektronisk lås til cykler. Private partnere kan købe låsen og montere den på cykler, hvorefter cyklerne indgår i Donkey Republics digitale udlejningsservice.

Platform/kanal

Donkey Republic er en digital platform (app og hjemmeside), hvor man kan leje cykler. I alt findes der 500 Donkey Republic-cykler i en række byer, herunder 150 cykler i København.

Målgruppe

Målgruppen er bred og omfatter potentielt alle borgere og turister i de større byer samt medarbejdere i virksomheder, der har akut behov for at benytte en cykel fx til og fra stationen.

Finansiering/udveksling

Når brugerne booker en cykel, betaler de online via app'en eller hjemmesiden til cyklens private ejere. Herefter bliver brugerne ved hjælp af app'en vist hen til en cykel, som kan låses op via brugerens telefon. I lejeperioden kan man låse og låse cyklen op, så mange gange man vil. De private partnere skal sørge for, at cyklerne er lokaliseret bestemte steder i byen.

Behov

Cyklen er et oplagt alternativ til den tunge trafik i storbyerne, men det er ofte svært for turister, pendlere og virksomheder at skaffe sig hurtig adgang til en cykel. Med Donkey Republics låse- og bookingsystem kan man hurtigt og nemt skaffe sig adgang til en cykel.

Potentiale for bidrag til en bymæssig/samfundsmæssig udfordring (uudnyttede ressource)

Donkey Republic viser vejen for en bæredygtig måde at komme rundt i byrummet på. Cyklerne mindsker presset på veje og offentlig trafik. Derudover er cyklen en sundhedsfremmende transportform, der giver god motion. De mange aktører i Donkey Republic indgår i et fællesseje, hvor partnere deler og udlejer deres cykler til turister, pendlere eller virksomheder. I første omgang går Donkey Republic målrettet efter turister, men planen er at have en prisattraktiv løsning klar til pendlere i 2017. Delecykel-konceptet hos Donkey Republic har således også et stort vækstpotentiale.

Uber

Web: www.uber.com

Kerneydelser

Uber tilbyder en alternativ transportmulighed, der defineres som en on-demand-transport-service. Derudover kan Uber imødekomme særlige behov såsom en bestemt biltype eller barnesæder, og det er muligt at dele betalingen med andre passagerer, der skal i samme retning.

Platform/kanal

Ubers primære digitale platform er en app, hvorigennem kørslen bestilles, betales og vurderes. Som sekundær platform har Uber også en hjemmeside, der hovedsageligt fungerer som et informations-site.

Målgruppe

Målgruppen inkluderer alle borgere i de 445 Uber-byer verden rundt. Mere specifikt er målgruppen de borgere, der ikke selv ejer en bil, men skal hurtigt og billigt frem i byen. Derfor er yngre byboere og nattekørsler blandt de store indtægtskilder hos Uber. Endelig skaber Uber fleksibilitet i lokalsamfund, hvor der er langt til den nærmeste taxaudbyder.

Finansiering/udveksling

Den betaling, brugerne lægger for kørslen, går dels til Uber og dels til den private chauffør. Chaufførerne er ikke ansatte hos Uber, men partnere, og de skal derfor selv stå for vedligeholdelse og andre omkostninger forbundet med kørselsservicen.

Behov

Uber tilføjer et billigere alternativ til taxaindustrien. Samtidig gør Uber taxakørslen mere nærværende for passagerene, da det er private personers egne biler og deres subjektive service, som udbydes.

Juridiske udfordringer

Uber har modtaget massiv kritik i flere af de lande, hvor servicen er tilgængelig. I grove træk bliver Uber sammenlignet med pirattaxaer på grund af tjenestens "popup"-service. Et væsentligt kritikpunkt går på de vilkår, Uber driver sin forretning under, da disse ikke er de samme som dem, lokale taxachauffører arbejder under. I forlængelse heraf er flere Uber-chauffører begyndt at efterlyse flere rettigheder. Bl.a. er der ingen mindsteløn hos Uber, da chaufførerne ikke er direkte ansat og derfor selv dækker alle omkostninger forbundet med kørslen. Uber er en såkaldt platformsøkonomi, der befinder sig i en gråzone i forhold til skattelovgivningen. Dels indbyder Uber til sort arbejde, og dels kommer Uber udenom skattelovgivningen, da der ikke findes eksplicite skatteregler på området.

Potentiale for bidrag til en bymæssig/samfundsmæssig udfordring (uudnyttede ressource)

Uber øger mobiliteten i både byer og landdistrikter. Samtidig skaber Uber fællesskab og social samhørighed, når fremmede via UberPool deler transporten. Delekørslen frigør yderligere et bæredygtigt potentiale. Endelig har Uber stort for vækstskabelse gennem nye forretningsmodeller, ligesom Uber arbejder med en fleksibel arbejdsmodel, hvor chaufførtjansen kan kombineres med andre jobs.

Affald

Hvordan kan byer og lokalsamfund dele spildprodukter og affald mere intelligent i nye cirkulære kredsløb og derved skabe grobund for både grønnere og mere omkostningseffektive bysamfund? Fx Nye delekoncepter hvor villavejen opretter en lokal affaldsbørs, eller hvor virksomheder indgår i nye industrielle symbioser af restprodukter.

Guldminen

Web: www.guldminenkbh.dk

Kerneydelser

Guldminen er et laboratorium for udvikling af nye måder at genbruge ressourcer. Guldminen huser 12 projekter, også kaldet guldgraverinitiativer, der eksperimenterer med direkte genbrug af materialer. De 12 projekter dækker over alt fra papir- og bogbinderi til genbrug af materialer i byrummet.

Platform/kanal

Guldminen ligger ved Vasbygade Genbrugsplads i Sydhavnen i København. Affaldet fra Vasbygade Genbrugsplads sorteres og indgår i Guldminens arbejde med direkte anvendelse og nytænkning af ressourcer.

Målgruppe

Guldminen er et mødested og et værksted for de mange guldgravere, der aktivt ønsker at omdanne affald til "guld". Hvert af de 12 guldgraverinitiativer har en profil på Guldminens hjemmeside, hvor det enkelte projekt beskrives, og hvor de ansvarlige guldgraveres kontaktoplysninger fremgår. På den måde kan interesserede, der vil høre mere om det enkelte projekt, tage kontakt om potentielle samarbejder.

Finansiering/udveksling

Eksperimentet er startet af Teknik- og Miljøforvaltningen i Københavns Kommune og er et samarbejde med de 12 Guldgraverinitiativer samt Amager Ressource Center, der driver byens genbrugspladser.

Behov

Guldgraverne arbejder for omstillingen fra lineær ressourceanvendelse – "køb og smid væk" – til den cirkulære økonomi, hvor ressourcer og råstoffer indgår i værdikæden igen og igen.

Potentiale for bidrag til en bymæssig/samfundsmæssig udfordring (uudnyttede ressource)

Guldminen undersøger potentialet for direkte genbrug. Dette som et bæredygtigt alternativ til den ressourcekrævende genanvendelsesproces, der i dag foregår på genbrugspladserne. Guldminen skaber et nyt fællesskab omkring udviklingen af nye måder at genbruge, redesigne og distribuere gengenbrugsmaterialer.

Rub & Stub

Web: www.spisrubogstub.dk

Kerneydelser

Rub & Stub er et non-for-profit spisehus, der aktivt arbejder for at bekæmpe madspild. Via partnerskaber med producenter, supermarkeder og andre virksomheder i fødevarerbranchen, modtager Rub & Stub de overskudsvarer, som industrien ikke selv har brugt. Derfor ændrer menuen sig dag for dag afhængig af, hvilke varer, Rub & Stub modtager. Dagens menu kan ses på spisehusets facebookside.

Platform/kanal

Spisehuset Rub & Stub ligger i Huset-KBH, hvor de hver dag serverer flere forskellige retter. Donationerne af overskudsvarer kommer typisk fra Thorup Strand-kutteren, Københavns Fødevarerfællesskab, landbruget Skelbjerggård m.fl.

Målgruppe

Gæster, der vil spise kreativ og velsmagende mad lavet af overskudsvarer. Ved Spisehusets langborde mødes gæsterne om et bæredygtigt måltid, ligesom de nemt falder i snak med de andre spisende gæster.

Finansiering/udveksling

Rub & Stub er den del af Dansk Flygtningehjælp, hvorfor overskud fra driften dels investeres i spisehuset og dels går til Dansk Flygtningehjælps socioøkonomiske projekter. Der er fire ansatte – to kokke, en køkkenleder og en projektleder – og over 100 frivillige i Rub & Stub, som ofte melder fuldt booket i weekenden.

Behov

Rub og Stub reducerer madspild ved at lave mad af fødevarer, der ellers ville være blevet smidt ud. Dog modtager spisehuset ikke fødevarer, som 1) er gået over sidste salgsdato, 2) allerede er tilberedte, eller 3) hvor der er tvivl om produktets tilstand. Efter det første år er Rub & Stub oppe på, at cirka 40 pct. af menuen består af overskudsvarer.

Potentiale for bidrag til en bymæssig/samfundsmæssig udfordring (uudnyttede ressource)

Rub & Stub realiserer potentialet for det bæredygtige måltid, der reducerer madspil og sætter overforbrug og overproduktion i byerne på dagsordenen. Måltidet danner rammen om fællesskabet i Spisehuset, hvor kokke, frivillige og spisende gæster indgår i en dialog om overskudsmad og bæredygtige løsninger.

Kalundborg Industrielle Symbiose / Dansk Symbiosecenter

Web: www.symbiosis.dk

Kerneydelser

I industrielle symbioser bliver restprodukter fra en virksomhed til ressourcer i en anden virksomhed. Det bedste eksempel er Kalundborg Symbiosen. Her bliver damp fra Asnæs Kraftværk eksporteret til Kalundborgs varme- og energiforsyningsnetværk samt til Statoil og Novo Nordisk, der bruger dampen som energikilde. Fra Novo Nordisk ledes den kondenserede damp tilbage til Asnæs Kraftværk, der nu bruger den til afkøling.

Platform/kanal

Dansk Symbiosecenter, støttet af Region Sjælland, faciliterer den proces, der baner vejen for industrielle symbioser i hele Danmark. Forud for symbiosen går en række processer, der skal finde den rette symbiosepartner og forankre symbiosearbejdet. Det indebærer bl.a. screening, match, udvikling af en business mm., som Dansk Symbiosecenter har udviklet nogle modeller for.

Målgruppe

Fokus er på at realisere kontante og målbare gevinster for små, store og mellemstore virksomheder.

Finansiering/udveksling

Relationen mellem virksomhederne, der indgår i symbiosen i Kalundborg, opstår på frivillig basis, men bliver tilskyndet, hjulpet og forvaltet af Kalundborgs Symbiose Institut.

Behov

Virksomhederne udveksler og udnytter biprodukter med henblik på at mindske affaldsmængder samt reducere deres materiale-, energi- og vandforbrug. Industrielle symbioser er en effektiv grøn vækstmodel.

Potentiale for bidrag til en bymæssig/samfundsmæssig udfordring (uudnyttede ressource)

Industrielle symbioser bidrager til at skabe bæredygtig værditilvækst i virksomheder. Gennem reduktion af ressourceforbruget og produktionsomkostningerne styrker industrielle symbioser konkurrenceevnen og skærper virksomhedernes grønne profil. Biprodukter fra én virksomhed bliver via den industrielle symbiose til værdi et andet sted. Fx kan et biprodukt hos Novo Nordisk erstatte cirka 70 pct. af de sojaproteiner, som er tilsat traditionelle svinefoderblandinger. Derfor bliver biproduktet fra insulinproduktionen hos Novo Nordisk eksporteret til omgivende gårde, der anvender det i foderet.

FareShare FoodCloud

Web: www.fareshare.org.uk/fareshare-foodcloud

Kerneydelser

FareShare FoodCloud indsamler madvarer, der ellers ville ende som affald, fra Tesco butikker. Madvarerne tildeles lokale velgørere og hjælpeorganisationer, som forvandler maden til måltider for samfundets sårbare. Således arbejder FareShare FoodCloud dels for at mindske madspild, og dels for at hjælpe sårbare personer til nærende måltider.

Platform/kanal

Der eksisterer 20 FareShare centre i Irland og England, hvor organisationens frivillige og velgørere mødes. Centrene er også det sted, hvor dem, der trænger, kan få et frisklavet måltid. Foruden centrene promoverer FareShare deres koncept, FareShare FoodCloud, gennem både en hjemmeside og en app. Disse fungerer som informationssite, samt registrerings- og kommunikationssite for interesserede brugere.

Målgruppe

FareShare FoodCloud omfavner to målgrupper. Den primære målgruppe er sårbare personer med behov for et måltid mad. Den sekundære målgruppe er frivillige, velgørere og hjælpeorganisationer, der bidrager til at realisere FoodShare-konceptet.

Finansiering/udveksling

FareShare er en non-profit organisation, der er afhængig af frivillige og af samarbejde med fødevarerbutikker. Derudover dækkes driften gennem økonomiske donationer fra borgere.

Behov

FareShare FoodCloud øger livskvaliteten for udsatte personer, der kan gå mætte i seng. Samtidig skriver FareShare sig ind i en dagsorden om at mindske madspild.

Juridiske udfordringer

I Danmark må butikker ikke forære madvarer, der har overskredet sidste salgsdato. Dette på grund af risikoen for fordærvet mad. Derudover kræver skattelovgivningen, at fødevarerbutikker betaler moms af varer, som doneres væk, ligesom varerne skal kunne trackes. Lovgivningen er kringlet og gør det nemmere for butikkerne blot at smide overskudsmad i containeren.

Potentiale for bidrag til en bymæssig/samfundsmæssig udfordring (uudnyttede ressource)

Madspild er et generelt problem i mange vestlige lande. FareShare FoodCloud bidrager med en bæredygtig løsning på problemet. FareShare FoodCloud udnytter og omfordeler eksisterende ressourcer i lokalsamfundet, hvor frivillige borgere indgår i et fællesskab om at reducere madspild og fremstille måltider til samfundets udsatte. Konceptet styrker således den sociale samhørighed og realiseringen af et bæredygtigt samfund.

Redskaber

Hvordan kan byer og lokalsamfund i højere grad dele redskaber og maskiner med hinanden og derved spare penge og samtidigt få adgang til et langt større udvalg af haveredskaber, køkkengrej, IT-udstyr og produktionsapparater?

Fx nye delekoncepter, hvor borgere får adgang til lokale skolekøkkener om aftenen, eller hvor lokale fødevarerivirksomheder går sammen og deler produktions- og distributionsmaskiner

Copenhagen FabLab

Web: www.valby.copenhagenfablab.dk

Kerneydelser

Copenhagen FabLab er et designværksted, hvor Kultur Valby stiller 3D-printere til rådighed for alle interesserede. FabLab-konceptet findes i mere end 40 byer verden over. Alle FabLab-værksteder er drevet af offentlige organisationer, som stiller 3D-printfaciliteter gratis til rådighed for byens borgere.

Platform/kanal

Copenhagen FabLab er placeret i Valby. Udover det konkrete lokale FabLab-værksted, kommunikerer brugerne via en digital platform, der forbinder de mange FabLabs verden over.

Målgruppe

Borgere, der ønsker at eksperimentere med digitale designidéer og fabrikationsteknikker. Fremstilling og prototyper skal alene være til privat brug, da det ikke er tilladt at producere med henblik på salg.

Finansiering/udveksling

Copenhagen FabLab er finansieret af Kultur Valby i samarbejde med Københavns Kommune. Brugere betaler alene for de materialer, de anvender, men skal til gengæld hjælpe hinanden med at benytte maskinerne i værkstedet. Derudover er brugere forpligtede til efterfølgende at dele og dokumentere deres designidéer på FabLabs online idéplatform.

Kundebehov

Ved at give gratis adgang til et værksted, hvor kreative borgere kan dele maskiner og designidéer, understøtter Københavns Kommune lokale iværksættere. I værkstedet hjælper borgerne hinanden med at betjene maskinerne, hvorpå de deler deres design-ideer i det internationale FabLab-netværk.

Potentiale for bidrag til en bymæssig/samfundsmæssig udfordring (uudnyttede ressource)

Kreative bymiljøer er afhængige af iværksættere og skabende sjæle, der realiserer idéer og tiltrækker investeringer. Copenhagen FabLab understøtter og udvikler det lokale iværksættermiljø, når københavnere afprøver idéer, udvikler prototyper og deler erfaringer på værkstedet.

Nabobørsen.dk

Web: www.nabobørsen.dk

Kerneydelser

Nabobørsen.dk er et fællesskab, hvor man gratis deler ting og tjenester med sine naboer. Via Nabobørsen.dk kan man låne en boremaskine af genboen, dele en gæsteseng eller finde en nabo, der har tid og lyst til at lufte hund eller passe børn. Fx kan man også annoncere, hvis man ønsker at få gæster til middag.

Platform/kanal

Nabobørsen.dk er en digital platform, der gør det let og sikkert at låne ting og tjenester til hinanden i nabolaget. Brugerne opretter en profil og afgrænser deres naboopråde. Derudover skal brugerne selv stille ting eller tid til rådighed, så de fælles ressourcer hele tiden vokser til gavn for nabolaget.

Målgruppe

Alle, som har ting eller tid tilovers. Det kan være ting, man sjældent bruger, og gerne vil dele med eller låne ud til fællesskabet. Eller det kan være tid og lyst til at gøre noget for naboerne i området. Ting og tjenester annonceres og efterspørges via Nabobørsen.dk.

Finansiering/udveksling

Nabobørsen er udviklet i samarbejde mellem Danmarks Almene Boliger (BL) og Aion ApS, der er engageret i demokratifremmende projekter.

Behov

Nabobørsen.dk giver adgang til de mange ressourcer, der findes rundt omkring i nabolaget. Ved at facilitere, at naboerne deler tid og redskaber, styrkes og fornyes det lokale fællesskab. På den måde bidrager Nabobørsen.dk til et tillidsfuldt miljø, hvor der skabes nye kontakter og naborelationer i nærområdet.

Potentiale for bidrag til en bymæssig/samfundsmæssig udfordring (uudnyttede ressource)

Nabobørsen.dk bringer deleøkonomien ind i den almene boligsektor, hvor den styrker realiseringen af lokale fællesskaber i byen. Når naboerne deler, reduceres behovet for indkøb af nye redskaber. Således indeholder nabobørsen.dk også et bæredygtigt potentiale.

Calgary Tool Library

Web: www.calgarytoolibrary.org

Kerneydelser

Calgary Tool Library stiller redskaber til rådighed for borgerne. Samtidig møder borgerne hinanden, når de i fællesskab skal bygge og lære, og i den proces deler redskaber, kompetencer og viden.

Platform/kanal

Calgary Tool Library har base i Calgary, Canada. Biblioteket udlåner redskaber og arrangerer events, hvor brugerne bygger ting i fællesskab. Der er yderligere tilknyttet en hjemmeside til biblioteket, hvor borgere kan søge informationer og reservere redskaber.

Målgruppe

Målgruppen er personer, der ønsker viden om at skabe og bygge. Biblioteket henvender sig til gør-det-selv-borgere, der har behov for specielle typer af værktøj. Derudover skaber biblioteket social samhørighed omkring byggeri og læring.

Finansiering/udveksling

Calgary Tool Library er en non-profit organisation, som har tilknyttet en række frivillige kræfter. Biblioteket er afhængigt af økonomiske donationer fra borgere samt donationer af værktøj. Calgary Tool Library er etableret med støtte fra 32 lokale virksomheder.

Behov

Calgary Tool Library tilbyder brugerne gratis adgang til nødvendige redskaber samt den nødvendige læring i forhold til brugen af redskaber. Biblioteket udbyder kurser mod betaling af et mindre beløb.

Potentiale for bidrag til en bymæssig/samfundsmæssig udfordring (uudnyttede ressource)

Calgary Tool Library realiserer potentialet for fællesseje, idet borgerne kan låne, fremfor at købe, sig frem til relevant værktøj. Samtidig skaber Calgary Tool Library et bymæssigt fællesskab omkring deling og læring i byggeprocessen.

Faciliteter og byrum

Hvordan kan byer og lokalsamfund sikre en optimeret anvendelse af eksisterende faciliteter, bygninger og byrum, så der ikke skal bygges nyt samtidig med at der skabes mere mangfoldig anvendelse til glæde for byens liv? Fx Nye delekoncepter der sikrer større udnyttelsesgrad af underudnyttede butiks- og erhvervslokaler, kirker, biblioteker, forsamlingshuse og pladser og kombinerer aktiver og behov på nye innovative måder, eksempelvis rådhuset som ny klatrevæg

BoGro

Web: www.havertilmaver.dk/blog/category/bogro

Kerneydelser

BoGro etablerer fælleshaver i nærmiljøet. Ved at omdanne tomme fællesarealer til enagerende og indbydende udemiljøer, skaber BoGro grundlag for at udvikle naboskabet i nærområdet.

Platform/kanal

BoGro faciliterer tilblivelsen af udendørs aktivitetsmiljøer. BoGro tager initiativ til anlæggelsen af byhaver og involverer de lokale borgere i udformningen heraf. Hidtil har BoGro haft fokus på de tre boligområder Tibberupparken, Vapnagaard og Nøjsomhed i Helsingør. Inddragelsen af borgerne er her altafgørende, når byhaverne skal udvikles og etableres, fordi borgerne efterfølgende skal køre byhaverne videre på egen hånd.

Målgruppe

Borgere i Tipperupparken, Vapnagaard og Nøjsomhed i Helsingør. Anlæggelsen af byhaver hviler på den involverende proces, hvor beboerne er ansvarlige for at forme, dyrke og pleje de udendørs aktivitetsmiljøer i fællesskab. For at sikre, at beboerne engagerer sig i de nye aktivitetsmiljøer, skal indretning, funktioner og aktiviteter være relevante for dem. Baseret på erfaringerne fra arbejdet med de tre boligområder i Helsingør, er målet at udgive en håndbog for opblomstring af naboskab gennem grønne initiativer.

Finansiering/udveksling

BoGro er støttet med 6,7 mio. kroner af Nordea-fonden. Projektet er et samarbejde mellem Område-sekretariatet Helsingør og den almennyttige forening "Haver til Maver".

Behov

Hver femte dansker bor i dag i et almennyttigt boligområde. Disse er ofte præget af store, tomme udendørsarealer, der skaber utryghed og mistillid blandt beboerne. BoGro forsøger at imødekomme denne udfordring ved at anlægge byhaver, der involverer og faciliterer mødet mellem beboerne.

Potentiale for bidrag til en bymæssig/samfundsmæssig udfordring (uudnyttede ressource)

Ved at omdanne tomme fællesarealer til nye og grønne byrum, opbygger BoGro det fællesskab, der oprindeligt var tanken bag almene boligområder. Beboerne har fællesejerskab over byhaverne, som er afhængige af at blive plejet og passet. Endelig er der et bæredygtigt potentiale i den lokale frugt- og grøntsagsproduktion i byhaverne.

Airbnb

Web: www.Airbnb.dk

Kerneydelser

Turister kan booke boliger hos lokale værter i mere end 191 lande og opleve nærområdet, som om de selv boede der. Der kan lejes alt fra enkelte værelser op til hele lejligheder og villaer.

Platform/kanal

Den digitale platform er en bookinghjemmeside eller app, hvor værterne opretter en profil og promoverer deres bolig, som andre kan booke sig ind på.

Målgruppe

Den primære målgruppe er personer fra hele verden, der er interesserede i at booke en bolig hos en lokal vært. Oftest er det personer, der ønsker et mere personligt og hjemligt alternativt til hotel.

Finansiering/udveksling

Forretningsmodellen bygger på, at det er gratis at udleje sin bolig gennem Airbnb, idet lejerne betaler. Airbnb påregner værterne 3 pct. af reservationsprisen, mens gæsterne påregnes 6-12 pct. af reservationsprisen afhængig af prisens størrelse. Airbnb har flere investorer tilknyttet.

Behov

Det er blevet både nemmere og billigere at rejse verden rundt, hvorfor behovet for overnatning tilsvarende er steget. Airbnb tilbyder et autentisk og typisk billigere alternativ til hoteller og moteller.

Juridiske udfordringer

Airbnb befinder sig i en gråzone i forhold til lovgivningen i flere af værtslandene. Den service, Airbnb tilbyder, gør det svært at definere, hvorvidt der er tale om individuelle eller virksomhedsrelaterede aktiviteter. På grund af uklarheder i skattelovgivningen, konkurrerer Airbnb's udlejere og de tilsvarende virksomheder ikke på samme vilkår.

I Barcelona i 2014 blev Airbnb kendt skyldig i at have brudt turistloven, da privatpersoner skabte forretning ved på samme tid at udleje flere lejligheder med stor indtjening. Da lejlighederne blev udlejet til turister, ekskluderede de Barcelonas borgere fra at finde bolig i byen. Denne problematik har skabt stor debat i flere byer.

I Amsterdam har man forsøgt at imødekomme de juridiske udfordringer ved at oprette en ny juridisk kategori, "privat indkvartering", som aktiviteter i Airbnb-regi falder under. Tillige er der udarbejdet regler, rettigheder og ansvarsområder for kategorien. Endelig har byen samarbejdet tæt med Airbnb for at sikre, at der bliver indbetalt skat fra udlejningerne, så de bidrager til byens vækst.

Potentiale for bidrag til en bymæssig/samfundsmæssig udfordring (uudnyttede ressource)

Airbnb udnytter rum, der ellers risikerer at stå tomme, mens udlejeren selv er ude. Således bliver almindelige boliger transformeret til ferieboliger til gavn for både boligejere og turister. Den private udveksling styrker verdensborgerskabet, idet lejerne modtager lokale anbefalinger fra udlejere. Således skaber der både fællesskab og fællesje. Derudover er der et stort potentiale for vækst, da indtægterne fra udlejning kan fungere som supplement til eksisterende indkomst.

Urban Garden Share

Web: www.urbangardenshare.org

Kerneydelser

Urban Garden Share i Seattle forbinder personer, der gerne vil dyrke og vedligeholde en have, med personer, der stiller en have til rådighed. Dermed fremmer Urban Garden Share grøntsags- og blomsterproduktion i borgernes haver.

Platform/kanal

Urban Garden Share stiller en digital platform til rådighed via en webside. Via personlige profiler kommer personer med grønne fingre og haveejere i kontakt med hinanden.

Målgruppe

Urban Garden Share's primære målgruppe er personer, der ønsker at dyrke deres egne grøntsager og krydderurter, men mangler en have at dyrke dem i. Den sekundære målgruppe er personer, der har en have til rådighed, men mangler kompetencerne eller lysten til at udnytte den.

Finansiering/udveksling

Urban Garden Share er et non-profit initiativ. Det er gratis at bruge platformens tjenester. Platformen bliver til en vis grad sponsoreret af Farmer D Organics.

Behov

Madpriserne stiger i USA, og der er mangel på grønne arealer i de amerikanske byrum. Urban Garden Share giver byens borgere adgang til grønne arealer, som kan dyrkes i det, omfang haveejerne tillader. Urban Garden Share giver således anledning til en billigere og mere økologisk tilværelse gennem lokal dyrkning af grøntsager i byen.

Potentiale for bidrag til en bymæssig/samfundsmæssig udfordring (uudnyttede ressource)

Urban Garden Share bidrager med øget fælleseje i byen, hvor borgerne deles om at udnytte de grønne områder. Samtidig opstår der et urbant fællesskab skabes gennem mødet mellem haveejere og haveinteresserede, samt mellem de interesserede, der i fællesskab dyrker haverne. Yderligere bidrager de lokale afgrøder til en mere bæredygtig fødevarerproduktion.

Byens data

Hvordan kan byer og lokalsamfund åbne op og dele nyttige informationer som borger-, trafik-, sundheds-, energi-, miljø- og ressourcedata med henblik på at kunne træffe bedre beslutninger? Fx deling af trafik- og miljødata som gør borgere bedre i stand til at træffe bæredygtige valg i hverdagen, eller deling af borger- og sundhedsdata som gør kommunen bedre i stand til at planlægge en sundere byudvikling

Open Data Plaza, Seoul

Web: www.seoulsolution.kr

Kerneydelser

Open Data Plaza er en hjemmeside, der samler og frigiver offentlige data, så datasættene bliver transparente for borgerne.

Platform/kanal

Open Data Plaza samler alle relevante data fra den offentlige sektor på en hjemmeside, hvor interesserede har adgang til at hente informationer og datasæt. Data omhandler alt fra økonomi til uddannelse, kultur og velfærd.

Målgruppe

Open Data Plaza er målrettet borgere og iværksættere, der kan hente data ud fra hjemmesiden og udnytte de frigivne informationer til at skabe nye deletjenester i Seoul.

Finansiering/udveksling

Open Data Plaza indgår i den strategi om deleøkonomi, der er udviklet og finansieret af Seouls bystyre.

Behov

Open Data Plaza adresserer behovet for at hente viden om Seoul. Tjenesten skaber gennemsigtighed for byens borgere og iværksættere, der frit kan anvende data til at oplyse processen fx forud for opstart af nye virksomheder.

Potentiale for bidrag til en bymæssig/samfundsmæssig udfordring (uudnyttede ressource)

Open Data Plaza skaber potentiale for vidensdeling mellem bystyre og privatpersoner. På den måde understøtter Open Data Plaza vækstskabelsen og udviklingen i byen, idet iværksættere nemt har adgang til relevante offentlige data, der kan bidrage til etableringen af nye virksomheder og deleøkonomiske tjenester.

London Datastore

Web: www.data.london.gov.uk

Kerneydelser

London Datastore samler og frigiver data fra samtlige offentlige organisationer i London, således Londons borgere og virksomheder kan benytte sig af den.

Platform/kanal

London Datastore er først og fremmest bygget op gennem en hjemmeside, hvor de data man ønsker kan trækkes. kanal for opbevaringen af Londons data. Da meget af den offentlige data eksisterer i sit rå materiale, er der dernæst et behov for visuelle værktøjer og apps, der kan overskueliggøre datasættene. Hjemmesiden er og vil med tiden blive en kanal med forbindelse til flere digitale platforme som apps og hjemmesider.

Målgruppe

London Datastore er rettet mod Londons borgere, virksomheder, udviklere og iværksættere der kan medvirke til at løse Londons udfordringer.

Finansiering/udveksling

London Datastore er en strategi udviklet af Greater London Authority og finansieret af samme. Strategien bygger på en vision om, at alle skal have adgang til byens data. Den er ligeledes afhængig af kreative borgeres kompetencer til at udnytte det frigivne data ved at udvikle nye og brugbare tjenester til byens borgere.

Kundebehov

London Datastore skaber gennemsigtighed mellem byens offentlige organisationer og borgerne, da en nem og gratis adgang til alle typer data tilbydes borgerne.

Potentiale for bidrag til en bymæssig/samfundsmæssig udfordring (uudnyttede ressource)

Med London Datastore findes der et samlet sted, hvor informationer mellem organisationer og borgere kan deles. Platformen har både potentiale til at bidrage til et mere oplyst samfund og et samfund med mere borgerinddragelse. Borgerne får gennem platformen mulighed for at udnytte relevant data og samtidig lade deres stemmer blive hørt i forhold til, hvad der eksisterer af udfordringer i samfundet. Således kan den højere magthaver lytte og med input fra borgerne træffe beslutninger, der lever op til borgernes ønsker. I fællesskab, mellem borgere, organisationer og byen, kan man udvikle løsninger, der imødekommer de udfordringer, London står overfor.

Governance/strategi

Seoul Sharing City

Bymæssig kontekst

Seoul står overfor en række udfordringer. Befolkningstallet nåede i 2012 de 25 millioner borgere, og befolkningstætheden er fem gange større end i New Yorks. Ældremassen vokser, mens der forekommer høj arbejdsløshed hos den unge del af befolkningen. Ligeledes er omfattende forurening en stor udfordring i Seoul.

Motivation

Grundet byens udfordringer blev det i 2012 vedtaget at ændre bystrategien radikalt. I stedet for at fokusere på den håndgribelige infrastruktur og tilføje flere bygninger, veje, skoler osv., valgte Seouls bystyre at udvikle en online infrastruktur. En funktionel online infrastruktur kan effektivisere brugen af de eksisterende ressourcer i byen som rum, objekter og talent. Med en deleøkonomisk strategi forventer Seouls bystyre at kunne løse mange af de økonomiske, sociale og miljømæssige udfordringer.

Aktiviteter

Hovedaktiviteterne i strategien er for bystyret at fremme og støtte den private sektor og civile deleprogrammer ved at styrke den online infrastruktur. Yderligere er det muligt for både nystartede og etablerede virksomheder at blive hjulpet i gang deleøkonomiske services enten via en dele-fremmende komité eller ved økonomisk støtte. Det deleøkonomiske marked er i vækst og der eksisterer mange funktionelle deleinitiativer som blandt andet omfavner parkeringspladser, viden, transport og private hjem.

Erfaringer

En af udfordringerne ved den deleøkonomiske strategi var at få fanget befolkningens opmærksomhed. En stor del af befolkningen var ikke opmærksom på eksisterende deleøkonomiske services. Derfor forsøgte Seouls bystyre at promovere deleøkonomien gennem lokale skoler, kirker og medborgerhuse.

Erfaringen fra Seoul viser, at mange aspekter ved deleøkonomien er i konflikt med eksisterende regler og love. Deleøkonomien udvasker grænsen mellem individuelle og virksomhedsrelaterede aktiviteter og skaber en gråzone. Bystyret i Seoul er indstillet på at redigere og udvikle alle love, som skaber splid med deleøkonomien. Dette omfatter blandt andet både forsikrings- og skatte-lovgivningen.

Effekter

Deleøkonomien har spredt sig hurtigt i Seoul. Mere end 10.000 borgere er allerede engagerede i deleøkonomiske initiativer, og der er betydelig vækst i fremkosten af virksomheder med deleøkonomiske forretningsmodeller. Deling af offentlige aktiver er en af succeshistorierne i Seoul. For eksempel er over 970 offentlige rum blevet delt mere end 23.000 gange. Seoul har, som den første deleby i verden, skabt inspiration til resten af verden. Andre storbyer, eksempelvis Amsterdam, bruger Seouls erfaringer til udviklingen af delebyer.

Amsterdam Sharing City

Bymæssig kontekst

Amsterdam er hjemsted for mange innovative og kreative indbyggere. En innovativ befolkning fører til flere lovende virksomheder, der omfavner de nyeste trends, heriblandt deleøkonomien. Yderligere er Amsterdam en førende by, når det gælder digital infrastruktur. Mere end 90 pct. af indbyggerne har online adgang, hvilket er afgørende i forhold til at deltage i det delende fællesskab.

Motivation

Med afsæt i byens oplagte kontekst har ShareNL valgt at udvikle en strategi, der skal integrere deleøkonomien i Amsterdam. Målet er at være Europas første deleby. Foruden et stort ønske fra borgerne om at få adgang til flere deleøkonomiske tjenester, bygger strategien også på ønsket om at gøre Amsterdam mere bæredygtig, styrke den sociale samhørighed og skabe en sundere økonomi.

Aktiviteter

Amsterdam Sharing City er et initiativ, hvor ShareNL, lokale politikere og involverede ambassadører samarbejder om konkrete projekter, der skal udvikle deleøkonomien til en integreret del af byen. Amsterdam rummer allerede mange deleøkonomiske initiativer, hvor borgere deler transport, mad, redskaber, kontorer, viden og andre ejendele. Blandt eksemplerne på delatjenester kan nævnes Snappcar, REWEAR og Vandebrom.

Erfaringer

Amsterdam sharing city er efterfølger til Seoul Sharing City og trækker på Seouls viden om udfordringer og muligheder i deleøkonomien. Hvor fraværet af bevidsthed om deleøkonomiske initiativer hos borgerne var en udfordring i Seoul Sharing City, imødekommer Amsterdam imødekommer dette ved at udvikle "sharing shops", der indbyder til deling både online og offline. Håbet er, at udbredelsen af sharing shops vil lede til mere bevidsthed om de deleøkonomiske initiativer og dermed styrke befolkningens brug af deleøkonomien.

En af Seouls erfaringer var, at der med deleøkonomien følger et behov for at ændre love og regler. Amsterdam forsøger at komme udfordringen i forkøbet ved at udforme en strategi for, hvordan eksisterende love kan omfavne nye deleøkonomiske forretningsmodeller. Et skridt i den rigtige retning forhandlinger mellem byrådet og Airbnb om at forsimple og synliggøre skatte-lovgivningen, så der kommer lige vilkår for private og kommercielle udlejere.

Effekter/bidrag

At gøre Amsterdam til en deleby har allerede affødt positive effekter. Bl.a. gør teknologien uudnyttede ressourcer i byen synlige og tilgængelige for borgerne. Med dette følger en række bæredygtige fordele, da ressourcerne anvendes mere effektivt. Ligeledes høster Amsterdam nogle økonomiske fordele, når byen bliver attraktivt for virksomheder og iværksættere.



Design: Tingkov Design

ISBN 978-87-983096-2-8



Udarbejdet i et samarbejde mellem:

RAMBØLL

RUC

CBS

Bird & Bird

DAC & LIFE
DANSK
ARKITEKTUR
CENTER
BUILD CITIES



RAMBØLL

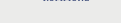
RAINMAKING
INNOVATION

LEJRE
KOMMUNE



FREDERIKSSUND
KOMMUNE

Nyborg
KOMMUNE



∞
Sønderborg



SLAGELSE
KOMMUNE



KØBENHAVNS KOMMUNE

POLITIKEN
den levende avis

kommunen

DAC & LIFE
DANSK
ARKITEKTUR
CENTER
BUILD CITIES