

# Tandpleje til børn og unge

Indsatskatalog



**Godkendt  
af byrådet**

**20. marts  
2013**



## Indholdsfortegnelse:

<b>1. Indledning</b> .....	<b>3</b>
<b>2. Arbejdsgange</b> .....	<b>4</b>
2.1 Arbejdsgange: Småbørn (0-4 år).....	4
2.2 Arbejdsgange: Børn og unge (5-18 år).....	5
<b>3. Beskrivelse af sundhedsvurderinger (0-4 år)</b> .....	<b>6</b>
3.1 Sundhedsvurdering: 8 måneder .....	6
3.2 Sundhedsvurdering: 2-årige .....	7
3.3 Sundhedsvurdering: 3-årige og 4-årige .....	8
<b>4. Beskrivelse af undersøgelser (5-18 år)</b> .....	<b>9</b>
4.1 Undersøgelse: 5-årige.....	9
4.2 Undersøgelse: 6 - 14-årige.....	10
4.3 Undersøgelse: 15 – 18-årige.....	11

# 1. Indledning

Byrådet har godkendt en kvalitetsstandard for tandpleje til børn og unge i Sønderborg Kommune. Det fremgår af kvalitetsstandarden, at tandpleje til børn og unge består af:

- Undersøgelse
- Forebyggende foranstaltninger
- Behandling
- Nødbehandling

Det fremgår endvidere af kvalitetsstandarden, at undersøgelse, behandling, forebyggelse og sundhedsfremme tilrettelægges efter en individuel vurdering i henhold til tandlægefaglige kriterier. Undersøgelsesintervallerne tilpasses det enkelte barn, således at ca. 25 % af patienterne indkaldes hver 6. måned og resten med varierende intervaller fra 8-15 måneder. Tandlægerne i Den kommunale Tandpleje i Sønderborg uddelegerer visse afgrænsede opgaver til klinikassistenter. Således vil børn fra 8-måneders alderen, 2-års alderen, 3-års alderen samt 4-års alderen modtage en sundhedsvurdering af en klinikassistent på tandklinikken.

Alle børns tandstatus indberettes til Sundhedsstyrelsens centrale register når barnet er henholdsvis 5, 7, 12 og 15 år.

For at konkretisere serviceniveauet for tandplejens sundhedsvurderinger og undersøgelser er der udarbejdet et indsatskatalog, hvor også tandplejens overordnede arbejdsgange er beskrevet.

Indsatskataloget formidles til borgere, samarbejdspartnere og andre interessenter på kommunens hjemmeside [www.sonderborg.dk](http://www.sonderborg.dk)

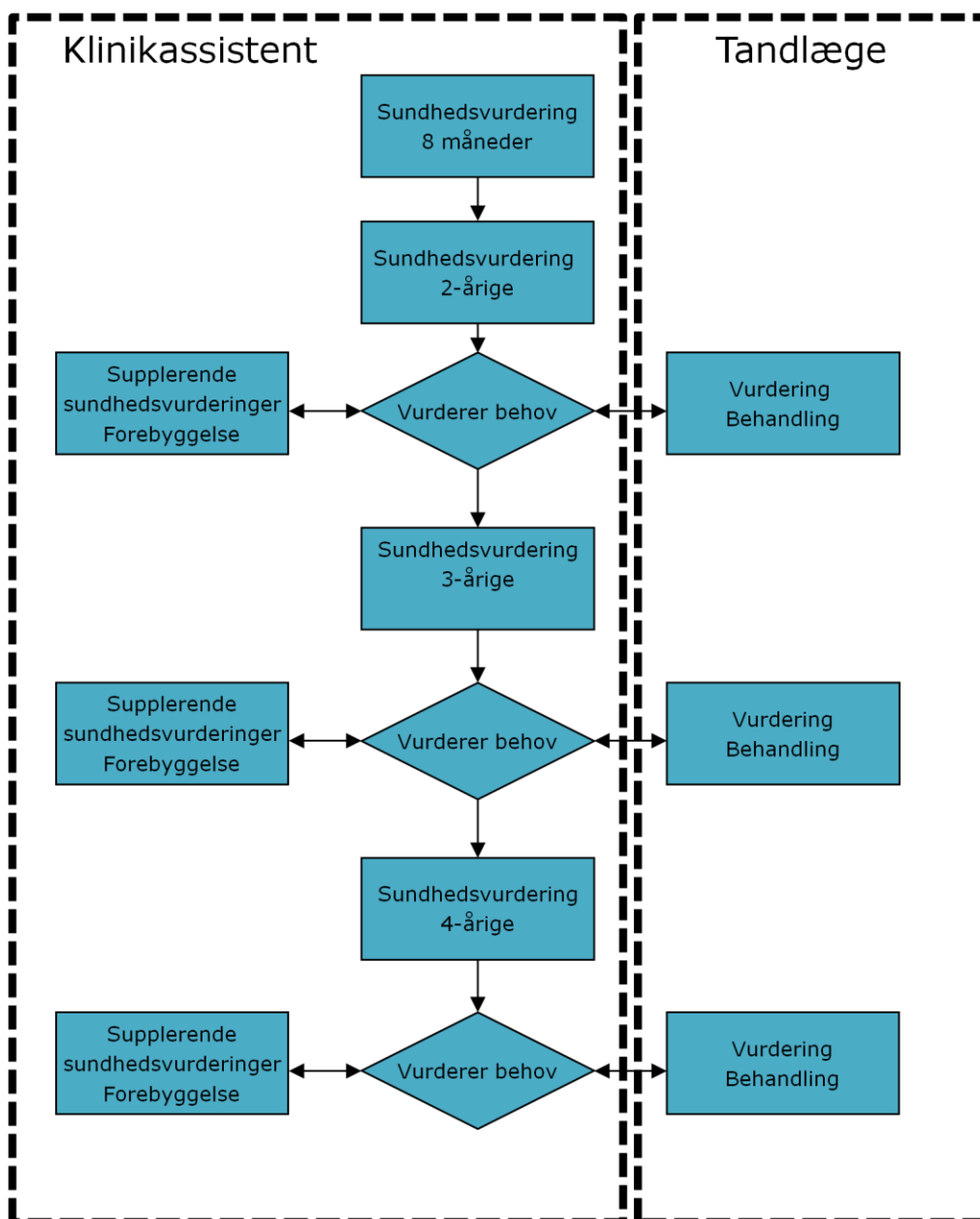
Indsatskataloget følger som udgangspunkt opbygningen i akkrediteringsstandarderne for det kommunale område efter Den Danske Kvalitetsmodel, IKAS november 2008. I sin opbygning er indsatskataloget sammenligneligt med indsatskataloget for Sønderborg Kommunes Træningsenhed, Rehabiliteringsteamet og Sundhedsplejen. Fremtidige revisioner af det samlede indsatskatalog foretages ved behov, dog mindst en gang årligt. Ansvar for at indsatskataloget bliver revideret, ligger hos senior- og sundhedschefen.

I indsatskatalogets afsnit 2 illustreres tandplejens arbejdsgange med flowcharts.

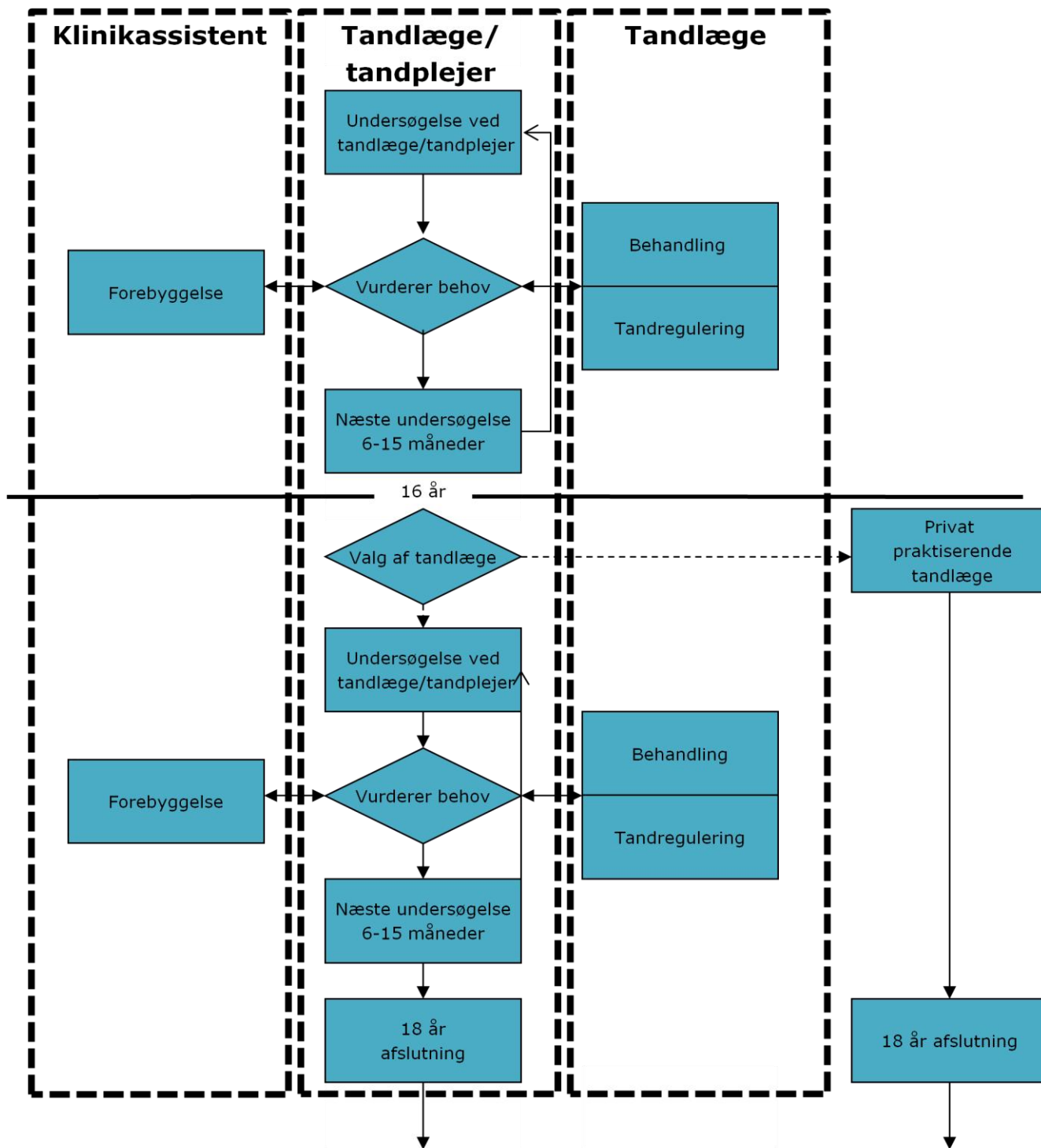
I afsnit 3 og 4 findes beskrivelser af sundhedsvurderinger og undersøgelser.

## 2. Arbejdsgange

### 2.1 Arbejdsgange: Småbørn (0-4 år)



## 2.2 Arbejdsgange: Børn og unge (5-18 år)



### 3. Beskrivelse af sundhedsvurderinger (0-4 år)

#### 3.1 Sundhedsvurdering: 8 måneder

<b>1. Titel</b>	Sundhedsvurdering: 8 måneder
<b>2. Målgruppe</b>	Børn i ca. 8-måneders alderen og deres forældre.
<b>3. Formål</b>	Formidling af viden til forældrene, så de: <ul style="list-style-type: none"><li>• Kan sikre og tage ansvar for barnets tandsundhed i det daglige</li><li>• Har forståelse for vigtigheden af at børste tænderne rene hver dag.</li></ul>
<b>4. Indsatsens indhold</b>	Forældresamtale om: <ul style="list-style-type: none"><li>• Tandsundhed</li><li>• Amning, spise- og drikkevaner</li><li>• Tandbørstning af frembrydende tænder og gummer, sut m.m.</li><li>• Tandplejetilbuddet i Sønderborg Kommune.</li></ul> Demonstration af tandbørstestillinger og -metoder. Udlevering af tandbørste og informationsmateriale.
<b>5. Målinger, test og dokumentation</b>	Dokumentation i den elektroniske patientjournal.
<b>6. Praktiske forhold</b>	Udføres af klinikassistent på tandklinik med ca. 5 småbørn i gruppe.

### 3.2 Sundhedsvurdering: 2-årige

<b>1. Titel</b>	Sundhedsvurdering: 2-årige
<b>2. Målgruppe</b>	Børn i 2 års alderen og deres forældre.
<b>3. Formål</b>	Formålet er, at forebygge og undersøge barnets tandsundhed, herunder at <ul style="list-style-type: none"><li>• Formidle viden til forældrene, så de:<ul style="list-style-type: none"><li>○ Kan sikre og tage ansvar for barnets tandsundhed i det daglige</li><li>○ Har forståelse for vigtigheden af at børste tænderne rene hver dag.</li></ul></li><li>• Tilvænning til tandpleje.</li></ul>
<b>4. Indsatsens indhold</b>	Forældresamtale om: <ul style="list-style-type: none"><li>• Sut</li><li>• Gode spise- og drikkevaner.</li></ul> Sundhedsvurdering af barnets tænder.  Demonstration og træning af tandbørstestillinger og -metoder, samt information om børstetyper og tandpasta  Udlevering af tandbørste, tandpasta, tandspejl samt informationsmateriale.  Stillingtagen til det videre forløb herunder evt. henvisning til: <ul style="list-style-type: none"><li>• Fastlæggelse af tidsinterval til næste sundhedsvurdering (undersøgelsesintervallerne tilpasses det enkelte barn, således at ca. 25 % af patienterne indkaldes hver 6. måned og resten med varierende intervaller fra 8-15 måneder)</li><li>• Forebyggende indsatser ved klinikassistent</li><li>• Tandlæge hvis der er mistanke om caries/huller.</li></ul>
<b>5. Målinger, test og dokumentation</b>	Dokumentation i den elektroniske patientjournal
<b>6. Praktiske forhold</b>	Udføres af klinikassistent på tandklinik. Kan alternativt udføres af tandplejer/tandlæge, hvis ældre søskende undersøges samme dag.

### 3.3 Sundhedsvurdering: 3-årige og 4-årige

<b>1. Titel</b>	Sundhedsvurdering: 3-årige og 4-årige
<b>2. Målgruppe</b>	3-årige og 4-årige samt deres forældre.
<b>3. Formål</b>	<p>Formålet er, at forebygge og undersøge barnets tandsundhed, herunder at</p> <ul style="list-style-type: none"><li>• Formidle viden til forældrene, så de:<ul style="list-style-type: none"><li>○ Kan sikre og tage ansvar for barnets tandsundhed i det daglige</li><li>○ Har forståelse for vigtigheden af at børste tænderne rene hver dag.</li></ul></li><li>• Fortsat tilvænne til tandpleje.</li></ul>
<b>4. Indsatsens indhold</b>	<p>Forældresamtale om:</p> <ul style="list-style-type: none"><li>• Stop med brug af sut</li><li>• Gode spise- og drikkevaner.</li></ul> <p>Sundhedsvurdering af barnets tænder. For at vænne barnet til roterende instrumenter i munden tilrådes tandafpudsning i forbindelse med sundhedsvurderingen med fluortandpasta.</p> <p>Demonstration og træning af tandbørstestillinger og –metoder, samt information om børstetyper, tandpasta og evt. brug af tandtråd.</p> <p>Stillingtagen til det videre forløb herunder evt. henvisning til:</p> <ul style="list-style-type: none"><li>• Fastlæggelse af tidsinterval til næste undersøgelse (undersøgelsesintervallerne tilpasses det enkelte barn, således at ca. 25 % af patienterne indkaldes hver 6. måned og resten med varierende intervaller fra 8-15 måneder)</li><li>• Forebyggende indsatser ved klinikassistent</li><li>• Tandlæge, hvis der er mistanke om caries/huller eller behov for vurdering af tandstilling.</li></ul>
<b>5. Målinger, test og dokumentation</b>	Dokumentation i den elektroniske patientjournal samt indberetning til Sundhedsstyrelsens centrale register ved 3 år
<b>6. Praktiske forhold</b>	Udføres af klinikassistent på tandklinik. Kan alternativt udføres af tandplejer/tandlæge, hvis ældre søskende undersøges samme dag.



## 4. Beskrivelse af undersøgelser (5-18 år)

### 4.1 Undersøgelse: 5-årige

<b>1. Titel</b>	Undersøgelse: 5-årige
<b>2. Målgruppe</b>	Børn på 5 år og deres forældre.
<b>3. Formål</b>	<p>Formålet er, at forebygge og undersøge barnets tandsundhed, herunder at</p> <ul style="list-style-type: none"><li>• Formidle viden til forældrene, så de:<ul style="list-style-type: none"><li>○ Kan sikre og tage ansvar for barnets tandsundhed i det daglige</li><li>○ Har forståelse for vigtigheden af at børste tænderne rene hver dag.</li></ul></li><li>• Fortsat tilvænne til tandpleje.</li></ul>
<b>4. Indsatsens indhold</b>	<p>Forældresamtale om:</p> <ul style="list-style-type: none"><li>• Gode spise- og drikkevaner.</li></ul> <p>Undersøgelse for caries. Hvis der er caries, udføres fyldningen som udgangspunkt i forbindelse med undersøgelsen. Hvis 6 års tænderne er fuldt frembrudt tilbydes efter behov forebyggende forsegling, som udføres i forbindelse med undersøgelsen.</p> <p>For at vænne barnet til roterende instrumenter i munden tilrådes tandafpudsning i forbindelse med undersøgelsen.</p> <p>Demonstration og træning af tandbørstestillinger og -metoder, samt information om børstetyper, tandpasta og evt. brug af tandtråd.</p> <p>Informationsmateriale udleveres efter behov.</p> <p>Stillingtagen til det videre forløb herunder</p> <ul style="list-style-type: none"><li>• Fastlæggelse af tidsinterval til næste undersøgelse (undersøgelsesintervallerne tilpasses det enkelte barn, således at ca. 25 % af patienterne indkaldes hver 6. måned og resten med varierende intervaller fra 8-15 måneder)</li><li>• Evt. henvisning til:<ul style="list-style-type: none"><li>○ Forebyggende indsatser ved klinikassistent</li><li>○ Behandling ved tandlæge</li></ul></li></ul>
<b>5. Målinger, test og dokumentation</b>	Dokumentation i den elektroniske patientjournal samt indberetning til Sundhedsstyrelsens centrale register.
<b>6. Praktiske forhold</b>	Udføres af tandlæge eller tandplejer. Forebyggende forsegling af 6 års tænder kan udføres af klinikassistent.

## 4.2 Undersøgelse: 6 - 14-årige

<b>1. Titel</b>	Undersøgelse: 6 - 14-årige
<b>2. Målgruppe</b>	Børn i 6-14 års alderen og deres forældre.
<b>3. Formål</b>	Formålet er, at forebygge og undersøge barnets tandsundhed, herunder at formidle viden til børn og forældre, så de: <ul style="list-style-type: none"><li>• Kan sikre og tage ansvar for barnets tandsundhed i det daglige</li><li>• Har forståelse for vigtigheden af at børste tænderne rene hver dag.</li></ul>
<b>4. Indsatsens indhold</b>	<p>Samtale om:</p> <ul style="list-style-type: none"><li>• Gode spise- og drikkevaner.</li></ul> <p>Undersøgelse for caries, tandfrembrud og tandstilling. Hvis der er caries, udføres fyldningen som udgangspunkt i forbindelse med undersøgelsen. Hvis 6 års og 12 års tænderne er fuldt frembrudte tilbydes efter behov forebyggende forsegling, som udføres i forbindelse med undersøgelsen.</p> <p>Tænderne afpudses. Røntgenundersøgelser udføres efter en faglig vurdering.</p> <p>Demonstration og træning af tandbørstestillinger og –metoder samt brug af tandtråd og information om børstetyper og tandpasta.</p> <p>Informationsmateriale udleveres efter behov. Information om hvordan tanderosioner undgås</p> <p>Stillingtagen til det videre forløb herunder</p> <ul style="list-style-type: none"><li>• Fastlæggelse af tidsinterval til næste undersøgelse (undersøgelsesintervallerne tilpasses det enkelte barn, således at ca. 25 % af patienterne indkaldes hver 6. måned og resten med varierende intervaller fra 8-15 måneder)</li><li>• Evt. henvisning til:<ul style="list-style-type: none"><li>○ Forebyggende indsatser ved klinikassistent</li><li>○ Behandling ved tandlæge</li><li>○ Vurdering af behov for tandregulering tidligere end ved 6. klasses trin</li></ul></li></ul>
<b>5. Målinger, test og dokumentation</b>	<p>Dokumentation i den elektroniske patientjournal samt indberetning af tandstatus til Sundhedsstyrelsens centrale register (7 år og 12 år).</p> <p>Kommer barnet uden en voksen ledsager, vil tandlægen udfylde en informationspjece til forældre (0.klasse til og med 6.klasse).</p>
<b>6. Praktiske forhold</b>	Udføres af tandlæge eller tandplejer. Forebyggende forsegling af 6 års og 12 års tænder kan udføres af klinikassistent.

### 4.3 Undersøgelse: 15 – 18-årige

<b>1. Titel</b>	Undersøgelse: 15 – 18-årige
<b>2. Målgruppe</b>	Unge i 15-18 års alderen.
<b>3. Formål</b>	Formålet er, at forebygge og undersøge den unges tandsundhed, herunder at formidle viden til den unge, så de: <ul style="list-style-type: none"><li>• Kan sikre og tage ansvar for egen tandsundhed i det daglige</li><li>• Har forståelse for vigtigheden af at børste tænderne rene hver dag.</li></ul>
<b>4. Indsatsens indhold</b>	<p>Samtale om:</p> <ul style="list-style-type: none"><li>• Gode spise- og drikkevaner</li><li>• Evt. rygning og piercinger</li></ul> <p>Undersøgelse for caries, tandfrembrud og tandstilling. Den sidste undersøgelse før udskrivelse efterstræbes udført senest 3 måneder før det fyldte 18 år. Hvis der er caries, udføres fyldningen som udgangspunkt i forbindelse med undersøgelsen. Tænderne afpudses. Røntgenundersøgelser udføres efter en faglig vurdering og altid før 16 års alderen og før 18 års alderen.</p> <p>Efter behov foretages demonstration og træning af tandbørstestillinger og -metoder samt brug af tandtråd.</p> <p>Udlevering af informationsmateriale. Information om hvordan tanderosioner undgås</p> <p>Stillingtagen til det videre forløb herunder</p> <ul style="list-style-type: none"><li>• Fastlæggelse af tidsinterval til næste undersøgelse (undersøgelsesintervallerne tilpasses det enkelte barn, således at ca. 25 % af patienterne indkaldes hver 6. måned og resten med varierende intervaller fra 8-15 måneder)</li><li>• Evt. valg af privat tandlæge ved 16-års alderen</li><li>• Valg af privat tandlæge ved 18-års alderen</li><li>• Evt. henvendelse til forældre</li><li>• Evt. henvisning til:<ul style="list-style-type: none"><li>○ Forebyggende indsatser ved klinikassistent</li><li>○ Behandling ved tandlæge</li></ul></li></ul> <p>Når den unge fylder 18 år sender Den Kommunale Tandpleje journalen mv. til den valgte praktiserende tandlæge. Der kan være to faglige grunde til at behandlingen fortsættes, til den er afsluttet, eller den unge er fyldt 19 år:</p> <ul style="list-style-type: none"><li>• Rodbehandling</li><li>• Gradvis ekskivering</li></ul> <p>Hvis den unge på grund af nedsat funktionsevne kun vanskeligt kan benytte en praktiserende tandlæge, vurderer Den Kommunale Tandpleje om den unge kan visiteres til omsorgstandpleje.</p>
<b>5. Målinger, test og dokumentation</b>	Dokumentation i den elektroniske patientjournal samt indberetning til Sundhedsstyrelsens centrale register ved 15 år.

<b>6. Praktiske forhold</b>	Udføres af tandlæge eller tandplejer.
-----------------------------	---------------------------------------