

Jordregulativ



Resume

Dette regulativ fastsætter reglerne for, hvordan borgere, grundejere samt virksomheder i hele Sønderborg Kommune skal håndtere jord, som er affald. Reglerne er lavet med henblik på at forebygge forurening, uhygiejniske forhold for miljø og mennesker samt begrænse ressourceanvendelsen ved at fremme genanvendelse af affald.

Der er bl.a. regler for, hvordan de kommunale modtageordninger fungerer, hvordan og hvornår jordflytninger skal anmeldes, og om der skal udtages prøver til analyse samt hvor mange.

I regulativet er der ligeledes fastlagt, hvilke områder, der er omfattet af kommunens områdeklassificering. Det vil sige udpegning af de områder, hvor Kommunen kræver anmeldelse af jordflytning samt analyse af jorden, inden den flyttes.

Udgivelsesår	2015
Politisk godkendt	25.03.2015
Udarbejdet af	Sarah Maria Grønbæk

Udgiver

Sønderborg Kommune
Vand & Jord
Rådhusvej 10
6400 Sønderborg

☎ 8872 4096

vand-jord@sonderborg.dk
www.sonderborgkommune.dk

Indholdsfortegnelse - Jordregulativ

1.	Formål, lovgrundlag m.v.	4
1.1	Formål	4
1.1.1	Affaldshåndtering	4
1.1.2	Områdeklassificering og jordflytning	4
1.2	lovgrundlag	4
1.3	Definitioner	5
1.4	Registrering af udenlandske virksomheder.....	6
1.5	Gebyrer	6
1.6	Gyldigheds- og anvendelsesområde.....	6
2.	Administrative bestemmelser	7
2.1	Klage m.v.....	7
2.2	Overtrædelse og straf	7
2.3	Bemyndigelse	7
2.4	Ikrafttrædelse.....	7
3.	Områdeklassificering	8
3.1	Områdeklassificering	8
3.1.1	Udtagelse/inddragelse af områder af områdeklassificeringen	8
3.1.2	Analysefri delområder	9
4.	Jordflytning	10
4.1	Jordflytning, herunder anmeldelse af jordflytning	10
4.1.1	Flytning af jord	10
4.1.2	Anmeldepligten	10
4.1.3	Iværksættelse af jordflytning	10
4.1.4	Slutdokumentation for jordflytning	11
4.1.5	Jordhåndteringsplan	11
5.	Affaldsordning for jord fra husholdninger.....	12
5.1	Ordning for jord, som er affald	12
5.1.1	Hvem er omfattet ordningen.....	12
5.1.2	Hvem gælder ordningen for	12
5.1.3	Beskrivelse af ordningen	12
5.1.4	Kildesortering og katterogisering/klassificering af jord	12
5.1.5	Opbevaring af jord	13
5.1.6	Genanvendelse af jord	13
5.1.7	Anvisning af jord	13
5.1.8	Konkret anvisning	13

5.1.9	Jordkategorier i Regulativ for husholdningsaffald	13
5.1.10	Aflevering på kommunal containerplads	14
6.	Affaldsordning fra jord fra virksomheder	15
6.1	Ordning for jord, som er affald.....	15
6.1.1	Hvem er omfattet ordningen.....	15
6.1.2	Hvem gælder ordningen for	15
6.1.3	Beskrivelse af ordningen	15
6.1.4	Kildesortering og kattelagering/klassificering af jord	15
6.1.5	Opbevaring af jord	16
6.1.6	Genanvendelse af jord	16
6.1.7	Anvisning af jord	16
6.1.8	Konkret anvisning	16
6.1.9	Aflevering på kommunal containerplads	16
6.2	Håndtering af vejord indendfor vejmatrikkel	17
6.2.1	Arbejdsdepoter	17
6.2.2	Mellemdepoter	18
6.2.3	Karteringspladser	18

Bilag:

Bilag 1 Oversigtskort med områdeklassificering

Bilag 2 Udtagning af jordprøver til kemisk analyse

Bilag 3 Kategorisering/klassificering og sortering af jord

1. Formål, lovgrundlag m.v.

1.1 Formål

1.1.1 Affaldshåndtering

Formålet med dette regulativ er:

- at fastsætte regler for håndtering af jord, som er affald, fra alle borgere, grundejere og virksomheder i Sønderborg Kommune. Dette med henblik på at forebygge forurening, uhygiejniske forhold for miljø og mennesker og begrænse ressourceanvendelsen ved at fremme genanvendelse af affald.
- at fastsætte regler om de kommunale ordninger for jord, som er affald, herunder ordningernes omfang og tilrettelæggelse m.v., jf. miljøbeskyttelseslovens § 45, stk. 4. Dette med henblik på at etablere og skabe rammerne for velfungerende kommunale ordninger. Reglerne tager ligeledes sigte på at tilpasse de praktiske forhold i forbindelse med afviklingen af affaldsindsamlingen og -håndteringen.

1.1.2 Områdeklassificering og jordflytning

Formålet med dette regulativ er:

- at indrage og undtage områder fra områdeklassificeringen i Sønderborg Kommune, jf. jordforureningslovens § 50a, stk. 2 og 3.
- at sikre muligheden for, at fastlægge delområder i Sønderborg Kommune, hvor jorden med en høj grad af sikkerhed kan henføres til kategori 1 eller 2, jf. regulativets bilag 3, samt angive hvor der ikke skal foretages analyser inden for det områdeklassificerede områder i forbindelse med jordflytning.
- at fastlægge proceduren for anmeldelse og håndtering af jordflytning

1.2 lovgrundlag

Regulativet er udarbejdet med hjemmel i følgende love:

- Lov om miljøbeskyttelse (miljøbeskyttelsesloven), lovbekendtgørelse nr. 879 af 26. juni 2010
- Lov om forurennet jord (jordforureningsloven), lovbekendtgørelse nr. 1427 af 4. december 2009
- Bekendtgørelse om affald (affaldsbekendtgørelsen), bekendtgørelse nr. 1309 af 18. december 2012
- Bekendtgørelse om anmeldelse og dokumentation i forbindelse med flytning af jord (jordflytningsbekendtgørelsen), bekendtgørelse nr. 1479 af 12. december 2007
- Bekendtgørelse om definition om lettere forurennet jord, bekendtgørelse nr. 554 af 19. maj 2010
- Bekendtgørelse om anvendelse af restprodukter og jord til bygge- og anlægsarbejder

og om anvendelse af sorteret, uforurenede bygge- og anlægsaffald (restproduktbekendtgørelsen), bekendtgørelse nr. 1662 af 21. december 2010

1.3 Definitioner

De definitioner, der anvendes i dette regulativ, svarer til de definitioner, der fremgår af den til enhver tid gældende affaldsbekendtgørelse og jordflytningsbekendtgørelse.

Affald: Ethvert stof og enhver genstand, jf. affaldsbekendtgørelsens bilag 2, som indehaveren skiller sig af med, agter at skille sig af med eller er forpligtet til at skille sig af med.

Affaldsfraktion: Underopdeling af affald efter materiale, sammensætning og oprindelse, herunder asfalt, papir, pap, dæk, affald i form af metal og elektroniske produkter, affald i form af batterier og akkumulatorer, PVC, plast, glas, shredderaffald, jord og træ.

Affaldsproducent: Enhver, hvis aktivitet frembringer affald (den oprindelige affaldsproducent), eller enhver, der foretager en forbehandling, blanding eller andet, som medfører en ændring af dette affalds karakter eller sammensætning.

Affaldstransportør: Enhver virksomhed, som transporterer affald for fremmed regning.

Anmelder: Den, der som ejer, bruger eller bygherre foranstalter flytning af jorden, eller den, der er ansvarlig for den faktiske flytning af jorden, herunder entreprenøren.

Anvisningsordning: En ordning, hvor Sønderborg Kommune i et regulativ har fastlagt på hvilken måde og eventuelt på hvilket anlæg, affaldsproducenten skal sikre, at affaldet bliver håndteret.

Behandling: Nyttiggørelses- eller bortskaffelsesoperationer, herunder forberedelse forud for nyttiggørelse eller bortskaffelse.

Bortskaffelse: Enhver operation, der ikke er nyttiggørelse, også hvis operationen som sekundær konsekvens fører til genvinding af stoffer eller til energiudnyttelse. Affaldsbekendtgørelsens bilag 6 A indeholder en ikke-udtømmende liste over bortskaffelsesoperationer.

Deponeringsegnet affald: Affald som ikke er egnet til genanvendelse eller forbrænding.

Forurenede jord: Jord, der kan have skadelig virkning på grundvand, menneskers sundhed og miljøet i øvrigt.

Fyldjord: Jord som er tilført ejendommen.

Håndtering: Indsamling, transport, nyttiggørelse og bortskaffelse af affald, herunder tilsyn i forbindelse hermed.

Jordparti: En mængde jord af samme jordtype (fyld, sand, muld, ler, intakte jordlag m.v.), der stammer fra et afgrænset areal, og som indeholder de samme forureningskomponenter i samme niveau.

Karteringsanlæg: Anlæg godkendt til modtagelse af jord, som ikke er analyseret.

Kategorisering: Inddeling af jord i kategorier efter forureningskoncentration, jf. bilag 3.

Kildesortering: Sortering på det sted, hvor affaldet genereres, i genanvendeligt, forbrændings- og deponeringseget affald samt sortering efter materiale og anvendelsesform.

Klassificering: Inddeling af jord efter forureningsniveau til brug for vurdering af efterfølgende håndtering af jorden, jf. bilag 3.

Modtageanlæg: Alle former for anlæg med godkendelse efter miljøbeskyttelseslovens § 33 til behandling, kartering, genanvendelse eller deponering af jord med.

Nyttiggørelse: Enhver operation, hvis hovedresultat er, enten at affald opfylder et nyttigt formål ved at erstatte anvendelse af andre materiale, der ellers ville være blevet anvendt til at opfylde en bestemt funktion, eller at affaldet bliver forberedt med henblik på at opfylde den bestemte funktion i anlægget eller i samfundet generelt. Affaldsbekendtgørelsens bilag 6B indeholder en ikke-udtømmende liste over nyttiggørelsesoperationer.

Offentlig vej: Det areal, som omfattes af § 1 i vejloven, og som den enkelte vejbestyrelse administrerer, jf. samme lovs § 2, stk. 6, jf. stk. 4 og 5.

Virksomhed: Enhver fysisk eller privat eller offentlig juridisk person, som er registreret i Det centrale virksomhedsregister (CVR), og som derved har et CVR-nummer

1.4 Registrering af udenlandske virksomheder

Udenlandske virksomheder uden fast adresse i Danmark, der udøver affaldsproducerende aktiviteter, herunder frembringer jord, der er affald, skal lade sig registrere hos Sønderborg Kommune med henblik på opkrævning af affaldsgebyr m.v.

1.5 Gebyrer

Kommunalbestyrelsen fastsætter årligt et gebyr til dækning af udgifter til planlægning og administration, herunder administration af anmeldepligten og anvisningsordningen samt regulativer, jf. miljøbeskyttelseslovens § 48 samt affaldsbekendtgørelsens kapitel 8.

Gebyret opkræves via ejendomsskattebilletten og pålægges alle ejendomme i kommunen.

1.6 Gyldigheds- og anvendelsesområde

Regulativets bestemmelser om håndtering af jord, som er affald, finder anvendelse, med mindre der er fastsat særlige regler i anden lovgivning.

Ren jord fra erhverv, uden for områdeklassificerede områder, betragtes som genanvendeligt erhvervsaffald, og er derfor ikke omfattet af en kommunal affaldsordning.

Regulativets bestemmelser om områdeklassificering og analysefrie delområder finder anvendelse efter deres ordlyd, uanset om jorden er at anse som affald.

2. Administrative bestemmelser

2.1 Klage m.v.

Kommunalbestyrelsens afgørelser kan ikke påklages til anden administrativ myndighed, jf. affaldsbekendtgørelsens § 101 og jordflytningsbekendtgørelsens § 18.

Indskærper af regulativet efter miljøbeskyttelseslovens § 69, stk. 1, kan ikke påklages til anden administrativ myndighed, jf. miljøbeskyttelseslovens § 69, stk. 3. Tilsvarende efter jordforureningslovens § 67, stk. 1 og stk. 3.

Afgørelser efter miljøbeskyttelsesloven og jordforureningsloven kan, medmindre andet fremgår af lovens bestemmelser, påklages til Natur- og Miljøklagenævnet, jf. Miljøbeskyttelseslovens § 91, stk. 1, og jordforureningslovens § 77, stk. 1.

Efter § 47, stk. 1, jf. § 48, stk. 1, i lov om kommunernes styrelse (lovbekendtgørelse nr. 971 af 25. juli 2013) kan spørgsmål om, hvorvidt kommunen overholder den lovgivning, der særligt gælder for offentlige myndigheder, herunder kommunale forskrifter, der er udstedt i medfør af denne lovgivning, indbringes for statsforvaltningen i den region, hvori kommunen er beliggende. Statsforvaltningen beslutter selv, om der er tilstrækkeligt grundlag for at rejse en tilsynssag, jf. § 48a i den kommunale styrelseslov.

2.2 Overtrædelse og straf

Overtrædelse af regulativet straffes med bøde, jf. affaldsbekendtgørelsens § 94, stk. 1, nr. 2.

Efter affaldsbekendtgørelsens § 94, stk. 2, og jordflytningsbekendtgørelsens § 19, stk. 2, kan straffen stige til fængsel i indtil 2 år, hvis overtrædelsen er begået forsætligt eller ved grov uagtsomhed, og hvis der ved overtrædelsen er:

- 1) voldt skade på miljøet eller fremkaldt fare herfor, eller
- 2) opnået eller tilsigtet en økonomisk fordel for den pågældende selv eller andre, herunder ved besparelser.

Der kan pålægges selskaber m.v. (juridiske personer) strafansvar efter reglerne i straffelovens 5. kapitel, jf. affaldsbekendtgørelsens § 94, stk. 3, og jordflytningsbekendtgørelsens § 19, stk. 3.

2.3 Bemyndigelse

Kommunalbestyrelsen har bemyndiget forvaltningen til at træffe afgørelser efter regulativet.

Kommunalbestyrelsen bemyndiger forvaltningen til løbende at opdatere regulativets bilag 4, "Liste over godkendte modtageanlæg for jord

2.4 Ikrafttrædelse

Samtidig med ikrafttrædelsen af dette regulativ ophæves Sønderborg Kommunes Regulativ vedrørende områdeklassificering af 1. april 2008 samt § 23 i Regulativ for husholdningsaffald.

3. Områdeklassificering

3.1 Områdeklassificering

Formålet med områdeklassificeringen er at udpege og afgrænse sammenhængende områder i Sønderborg Kommune, hvori jorden kan antages at være lettere forurenede.

Oplysninger, jf. jordforureningslovens § 50a, stk. 5, om de mulige sundhedsmæssige konsekvenser vedrørende arealer med lettere forurenede jord fremgår af Region Syddanmarks pjece "Gode råd om at bo på en lettere forurenede grund", der kan læses på regionens hjemmeside:

<http://www.regionsyddanmark.dk>

De samlede områder, der er omfattet af områdeklassificeringen, jf. jordforureningslovens § 50a, stk. 1, i Sønderborg Kommune, fremgår af bilag 1 til dette regulativ og Sønderborg Kommunes hjemmeside:

<http://sonderborgkommune.dk/erhverv/forurenede-jord>

3.1.1 Udtagelse/inddragelse af områder af områdeklassificeringen

Af bilag 1 til dette regulativ og kommunens hjemmeside fremgår desuden hvilke områder i byzone, der er undtaget fra områdeklassificeringen, henholdsvis hvilke områder uden for byzonen, der er inddraget i områdeklassificeringen, jf. jordforureningslovens § 50a, stk. 2 og 3.

Jord indenfor områder, der er omfattet af områdeklassificering forventes som udgangspunkt at være lettere forurenede svarende til kategori 2 jf. grænseværdierne i regulativets bilag 3.

Jordflytning fra områdeklassificerede arealer er omfattet af anmeldeligt jf. jordflytningsbekendtgørelsens § 2 og dokumentationskravene jf. bekendtgørelsens § 10.

Områdeklassificeringen adskiller sig fra regionens kortlægninger af enkeltmatrikler, idet størrelsen af områderne er en del af retningslinjerne for "Udtagelse og inddragelse af delområder i områdeklassificeringen", som bekræftet nedenfor.

Retningslinjerne for områdeklassificering i Sønderborg Kommune er som følger:

Størrelse: I større byområder skal områder, der inddrages eller udtages fra områdeklassificeringen, være større end ca. 20 ha. Mindre områder kan komme i betragtning, hvis historik eller dokumentation taler herfor.

I mindre bysamfund skal områder, der inddrages eller udtages af områdeklassificeringen, blot være større en ca. en femtedel af byen.

Afgrænsning: Området skal være sammenhængende og så vidt muligt adskille sig fra omgivelserne i kraft af bebyggelsestype og alder.

Området skal så vidt muligt være afgrænset af veje eller andre fysiske skel såsom støjvolde, åer eller stier.

- Historik:** Området skal have en ensartet historik, f.eks. være udstykket på en gang.
- Undtagelse af områder, hvor der tidligere har været grusgrave, renseanlæg, gartnerier, fyldpladser, gasværker, skydebaner, og havneområder kræver særlig dokumentation. Tilsvarende kan sådanne områder uden for byzone inddrages i områdeklassificeringen, medmindre de indgår i regionens kortlægning af forurenede arealer.
- Alder:** Områder udstykket og bebygget før ca. 1940 kan ikke udtages af områdeklassificeringen.
- Forureningsoplysninger:** Hvis der foreligger konkrete oplysninger om lettere forurening med lavmobile stoffer i et delområde undtages delområdet ikke fra områdeklassificeringen.

Undtagelse fra områdeklassificering er ikke en garanti for, at der ikke findes forurening i området, herunder kortlagte arealer i henhold til jordforureningsloven.

3.1.2 Analysefri delområder

Sønderborg Kommune har ikke udpeget analysefri delområder indenfor de områdeklassificerede områder. Analysefri delområder kan først udpeges, når Region Syddanmarks systematiske kortlægning er afsluttet.

Efterhånden som vidensniveauet om jordforurening i de områdeklassificerede områder udbygges, vil kommunen vurdere, om der er delområder, der kan udpeges som analysefri i kategori 1 henholdsvis kategori 2, jf. jordflytningsbekendtgørelsens § 14.

Ændringer i områdeklassificeringen offentliggøres ved ændring af bilag 1 til nærværende regulativ.

4. Jordflytning

4.1 Jordflytning, herunder anmeldelse af jordflytning

4.1.1 Flytning af jord

Dette afsnit omhandler:

- Flytning af **foruren**et jord (formodet eller konstateret) bort fra en ejendom.
- Flytning af jord bort fra en **kortlagt ejendom**, hvor den er opgravet
- Flytning af jord bort fra et **kortlagt delareal** på ejendom.
- Flytning af jord bort fra et areal, som anvendes som **offentlig vej**.
- Flytning af jord bort fra en ejendom, der er omfattet af **områdeklassificering**.
- Flytning af jord bort fra et godkendt **modtageanlæg** for jord.
- Flytning af jord bort fra **en privat ejendom, der ikke er omfattet af områdeklassificeringen**, men hvor jorden ønskes anvist som affald.

4.1.2 Anmeldepligten

Jordflytninger skal anmeldes af en af de implicerede parter i jordflytningen, det være sig grundejer, bygherre, entreprenør, vognmand eller rådgiver. Det er op til parterne selv at aftale hvem der forestår anmeldelsen.

Den der anmelder en jordflytning er efterfølgende ansvarlig for, at jordflytningen foretages i henhold til anmeldelsen og Sønderborg Kommunes anvisning.

Anmeldelse af jordflytning i Sønderborg Kommune efter jordflytningsbekendtgørelsen skal foretages på JordWeb:

www.jordweb.dk

Undtagelsesvis kan anmeldelse af jordflytning foretages ved brug af skema, som findes på Sønderborg Kommunes hjemmeside:

<http://sonderborgkommune.dk/erhverv/forurennet-jord>

Anmeldeskema kan også rekvireres telefonisk ved henvendelse til Sønderborg Kommune

Jordflytning af 1 m³ jord eller mindre til godkendt anlæg, kræver ikke forudgående anmeldelse.

4.1.3 Iværksættelse af jordflytning

Flytning af jord må iværksættes umiddelbart efter Sønderborg Kommune har godkendt anmeldelsen og anvist jordflytningen eller fire uger efter anmeldelsen er modtaget af kommunen med mindre:

- Sønderborg Kommune har anmodet om supplerende oplysninger indenfor 4 ugers fristen
- Jorden flyttes til modtageanlæg for jord godkendt til at modtage jord med det forureningsindhold, som fremgår af anmeldelsen. Flytningen må i disse tilfælde iværksættes umiddelbart efter anmeldelsen. Hvis denne jord flyttes fra et areal, der er

kortlagt efter jordforureningsloven, skal kommunalbestyrelsen inden anmeldelsen have godkendt en plan for jordens håndtering.

- Opgravning og flytning af jord sker på baggrund af en akut opstået situation, der ikke kan afvente forudgående anmeldelse m.v. I disse tilfælde kan jorden opgraves og flytte til en midlertidig placering indenfor kommunen i en lukket container eller til en tilsvarende midlertidig placering med afskærmning fra omgivelserne. Opgravning, flytning til den midlertidige placering og videre flytning skal anmeldes senest tre hverdage efter flytningen til den midlertidige placering.
- Den samlede mængde jord udgør 1 m³ eller mindre, og skal afleveres på godkendt modtageanlæg for jord.

4.1.4 Slutdokumentation for jordflytning

Når en anmeldt flytning af jord, der stammer fra områdeklassificerede arealer, kortlagte arealer, offentlige veje og forurenede jord i øvrigt, er afsluttet, skal den, der har anmeldt jordflytningen sende slutdokumentation i form af vejelister og evt. analysedokumentation af jorden til Sønderborg Kommune.

4.1.5 Jordhåndteringsplan

Flytning af jord til et godkendt modtageanlæg kan som udgangspunkt ske umiddelbart efter at jordanmeldelsen er modtaget af kommunen. Ved flytning af jord fra et kortlagt areal, skal forvaltningen forinden have godkendt en plan for håndtering af jorden.

En jordhåndteringsplan skal indeholde følgende:

- En situationsplan over lokaliteten med oplysninger om adresse, matrikelnr. Og ejerlav, målestok, nordpil, veje og bygninger m.m.
- En tegning med placering af eventuelle nedgravede olietanke og -udskillere eller andre forureningskilder.
- Oplysninger om, hvor prøver er udtaget / borer er placeret.
- En tegning med placering af eventuelle hot-spots med beskrivelse af afgrænsning.
- Oplysning om størrelsen af det felt, som hver jordprøve repræsenterer.
- En angivelse af kategori/klasse (fx ved farvesignatur) for hver felt.
- En angivelse af prøvfrekvensen (fx één prøve pr. 30 tons).
- En beskrivelse af prøvetagningsmetode.
- En geologisk beskrivelse af jordlagene.
- En analyserapport fra laboratoriet.
- En redegørelse for jordmængder i de forskellige kategorier / klasser.

Det er en fordel, at der laves en graveplan for hvert lag (dybdeinterval), hvor der er udtaget prøver.

5. Affaldsordning for jord fra husholdninger

5.1 Ordning for jord, som er affald

5.1.1 Hvem er omfattet ordningen

Ordningen omfatter jord, som er defineret som husholdningsaffald i affaldsbekendtgørelsen. De situationer, hvor jordhåndteringen er reguleret af anden lovgivning (f.eks. § 19 og kap. 5 i Miljøbeskyttelsesloven) er ikke omfattet af ordningen.

5.1.2 Hvem gælder ordningen for

Ordningen gælder for alle private borgere og grundejere i Sønderborg Kommune, der håndterer jord, som er affald.

5.1.3 Beskrivelse af ordningen

Ordningen er en bringeordning.

5.1.4 Kildesortering og kattegorisering/klassificering af jord

Borgere og grundejere, der frembringer jord, som er affald, skal sikre, at jord kildesorteres i overensstemmelse med affaldsbekendtgørelsens § 3, nr. 36, om sortering i forbindelse med opgravning.

Jorden skal kildesorteres i forurenede og uforurenede jord i forbindelse med opgravningen. Når der ikke forligger en konkret viden om forurening i jorden, skal jorden så vidt muligt kildesorteres i følgende fraktioner:

- Muldjord
- Bundsikringssand og -grus
- Jordfyld
- Intaktjord

Såfremt jorden indeholder affaldsfraktioner, som for eksempel beton, brokker, asfalt, tagpap, metal, skærver og/eller slagger, skal disse sorteres fra og håndteres i henhold til Kommunens gældende affaldsregulativer. Kan fraktionerne ikke frasorteres, skal jorden håndteres efter affaldsregulativerne med mindre fraktionerne forekommer i ubetydelige mængder. Jord med indhold af affaldsfraktioner må ikke genanvendes som jord. (I tvivlstilfælde afgør Sønderborg Kommune, om der er tale om ubetydelige mængder).

Anmeldepligtig jord (jord fra områdeklassificerede arealer, kortlagte arealer, offentlige/private vejarealer og forurenede jord i øvrigt) skal kategoriseres og analyseres efter regulativets bilag 2 og 3. Hvis den forurenede jord ikke kan henføres til kategori 1 eller 2 i bilag 3, rettes henvendelse til Sønderborg Kommune med henblik på anden kategorisering.

Som grundlag for kategorisering skal anmeldepligtig jord analyseres på baggrund af viden om de specifikke aktiviteter, der er relevant for det pågældende areal.

5.1.5 Opbevaring af jord

Affaldsproducenten af jord skal sikre at jord, som er affald, opbevares på en måde, så der ikke opstår uhygiejniske forhold og sker forurening til luft, vand eller jord jf. Miljøbeskyttelsesloven.

Det er ikke tilladt at deponere eller mellemdeponere forurenede jord, medmindre der er meddelt tilladelse hertil efter miljøbeskyttelseslovens § 19 eller godkendelse efter miljøbeskyttelseslovens kapitel 5. Dette gælder også mellemdeponering med henblik på kategorisering af jord.

5.1.6 Genanvendelse af jord

Visse typer af lettere forurenede jord kan genanvendes efter reglerne i restproduktbekendtgørelsen.

Ren jord kan som udgangspunkt anvendes frit i Sønderborg Kommune.

Ved genanvendelse af jord i projekter, som medfører terrænreguleringer, skal de til enhver tid gældende regler for terrænregulering i Sønderborg Kommune følges.

5.1.7 Anvisning af jord

Kildesorteret og kategoriseret jord skal afhængigt af kategoriseringen føres til et godkendt anlæg for jordrensning eller deponering, der foretager den videre håndtering, eller direkte til anvendelse efter reglerne herom.

Jord, der ikke er kildesorteret eller kategoriseret, skal føres til et godkendt karteringsanlæg, der foretager sortering og kategorisering med henblik på den videre håndtering.

Jord, der indeholder andre affaldsfraktioner, som ikke kan frasorteres, skal deponeres.

Oversigt over de godkendte modtageanlæg, der kan modtage jord under denne ordning, fremgår af Sønderborg Kommunes hjemmeside:

<http://sonderborgkommune.dk/erhverv/forurenede-jord>

Oversigten over godkendte modtageanlæg for jord er ikke nødvendigvis komplet, og borgerne kan bringe andre godkendte modtageanlæg i forslag.

5.1.8 Konkret anvisning

Såfremt en borger eller grundejer har frembragt affald, som ikke er omfattet af øvrige bestemmelser i dette regulativ eller anden regulering, skal denne tage kontakt til forvaltningen med henblik på konkret anvisning, jf. affaldsbekendtgørelsen.

5.1.9 Jordkategorier i Regulativ for husholdningsaffald

Nedenstående definitioner for jord finder anvendelse ved aflevering af jord til kommunal containerplads jf. Sønderborg Kommunes Regulativ for husholdningsaffald, oktober 2012:

Ren jord

Ren jord er jord, der er opgravet på en ejendom beliggende udenfor områdeklassificerede områder, der ikke er kortlagt i henhold til jordforureningsloven, og hvor der ikke er kendskab til mulig jordforurening.

Områdeklassificeret jord

Områdeklassificeret jord er jord, der er opgravet på en ejendom beliggende indenfor områdeklassificerede områder, der ikke er kortlagt i henhold til jordforureningsloven. Jorden er som udgangspunkt lettere forurennet.

Forurennet jord

Forurennet jord er jord, der ikke falder ind under ovenstående kategorier eller jord, hvor analyser har vist, at jorden ikke kan henføres til kategori 1 eller kategori 2, jfr. regulativets bilag 3.

5.1.10 Aflevering på kommunal containerplads

Ved aflevering af jord på kommunal containerplads finder bestemmelserne i Regulativ for husholdningsaffald § 15 anvendelse.

Containerpladser der modtager jord fremgår af:

www.sonfor.dk

Ren jord

Mindre partier af opgravet ren jord, op til 1 m³ pr. projekt, kan afleveres på containerplads uden forudgående anmeldelse.

Områdeklassificeret jord

Mindre partier af opgravet områdeklassificeret jord, op til 1 m³ pr. projekt, kan afleveres på containerplads.

Forurennet jord

Sønderborg Kommune skal kontaktes på tlf. nr. 8872 4096 (Afd. Vand & Jord).

6. Affaldsordning fra jord fra virksomheder

6.1 Ordning for jord, som er affald

6.1.1 Hvem er omfattet ordningen

Ordningen omfatter jord, som er omfattet af affaldsbekendtgørelsens § 3, nr. 31, jf. § 2, bortset fra håndtering af jord, som er reguleret af anden lovgivning.

6.1.2 Hvem gælder ordningen for

Ordningen gælder for alle virksomheder i Sønderborg Kommune, og virksomheder der udfører aktiviteter i Sønderborg Kommune, der frembringer jord, som er affald.

6.1.3 Beskrivelse af ordningen

Ordningen er en bringeordning.

6.1.4 Kildesortering og kattegorisering/klassificering af jord

Virksomheden skal sikre, at jord sorteres i overensstemmelse med affaldsbekendtgørelsens § 3, nr. 36, om sortering i forbindelse med opgravning.

Virksomheden skal sikre, at jorden kildesorteres i forurenede og uforurenede jord i forbindelse med opgravningen. Når der ikke forligger en konkret viden om forurening i jorden, skal jorden som minimum kildesorteres i følgende fraktioner:

- Muldjord
- Bundsikringssand og -grus
- Jordfyld
- Intaktjord

Såfremt jorden indeholder affaldsfraktioner, som for eksempel beton, brokker, asfalt, tagpap, metal, skærver og/eller slagge, skal disse sorteres fra og håndteres i henhold til Kommunens gældende affaldsregulativer. Kan fraktionerne ikke frasorteres, skal jorden håndteres efter affaldsregulativerne med mindre fraktionerne forekommer i ubetydelige mængder. Jord med indhold af affaldsfraktioner må ikke genanvendes som jord. I tvivlstilfælde afgør Sønderborg Kommune, om der er tale om ubetydelige mængder.

Anmeldepligtig jord (jord fra områdeklassificerede arealer, kortlagte arealer, offentlige vejarealer og forurenede jord i øvrigt) skal kategoriseres og analyseres efter regulativets bilag 2 og 3. Særligt for håndtering af jord fra offentlig vej henvises til regulativets pkt. 6.2.

Hvis den forurenede jord ikke kan henføres til kategori 1 eller 2, rettes henvendelse til Sønderborg Kommune, Vand & Jord med henblik på anden kategorisering.

Som grundlag for kategorisering skal anmeldepligtig jord analyseres på baggrund af viden om de specifikke aktiviteter, der er relevant for det pågældende areal.

Intaktjord, på ikke kortlagte arealer og arealer hvor der ikke er viden om forurening i fyld- og overjord udover kategori 2, kan henføres til kategori 1 uden kemiske analyser af jorden.

6.1.5 Opbevaring af jord

Virksomheden skal sikre, at jord, som er affald, opbevares på en måde, så der ikke opstår uhygiejniske forhold og sker forurening til luft, vand eller jord jf. miljøbeskyttelsesloven.

Det er ikke tilladt at deponere eller mellemdeponere forurenede jord, medmindre der er meddelt tilladelse hertil efter miljøbeskyttelseslovens § 19 eller godkendelse efter miljøbeskyttelseslovens kapitel 5. Dette gælder også mellemdeponering med henblik på kategorisering af jord.

6.1.6 Genanvendelse af jord

Visse typer af lettere forurenede jord kan genanvendes efter reglerne i restproduktbekendtgørelsen.

Ved genanvendelse af jord i projekter, som medfører terrænreguleringer, skal de til enhver tid gældende regler for terrænregulering i Sønderborg Kommune følges.

6.1.7 Anvisning af jord

Kildesorteret og kategoriseret jord skal afhængigt af kategoriseringen føres til et godkendt anlæg for jordrensning eller deponering, der foretager den videre håndtering, eller direkte til anvendelse efter reglerne herom.

Jord, der ikke er kildesorteret eller kategoriseret, skal føres til et godkendt karteringsanlæg, der foretager sortering og kategorisering med henblik på den videre håndtering.

Jord, der indeholder andre affaldsfraktioner, som ikke kan frasorteres, skal deponeres.

Oversigt over de godkendte modtageanlæg, der kan modtage jord under denne ordning, fremgår af Sønderborg Kommunes hjemmeside:

<http://sonderborgkommune.dk/erhverv/forurenede-jord>

Oversigten over godkendte modtageanlæg for jord er ikke nødvendigvis komplet, og virksomheder kan bringe andre godkendte modtageanlæg i forslag.

6.1.8 Konkret anvisning

Såfremt en virksomhed har frembragt affald, som ikke er omfattet af øvrige bestemmelser i dette regulativ eller anden regulering, skal denne tage kontakt til Sønderborg Kommune, Vand & Jord, med henblik på konkret anvisning, jf. affaldsbekendtgørelsens § 24, stk. 6.

6.1.9 Aflevering på kommunal containerplads

Ved aflevering af jord på kommunal containerplads finder bestemmelserne i Sønderborg Kommunes Regulativ for erhvervsaffald § 11 anvendelse.

Virksomheder kan aflevere mindre mængder jord i kategorierne "Deponi affald" og "Farligt affald" (maksimalt 200 kg per år), hvis jorden ellers opfylder betingelserne herfor.

Flytning af jorden skal anmeldes til Sønderborg Kommune, Vand & Jord, og anmeldelsen skal medbringes ved afleveringen af jorden på pladsen.

Betaling til containerpladsordningen sker per besøg, baseret på det afleverede affalds mængde og art.

Virksomheder har adgang til følgende containerpladser i Sønderborg Kommune:

- Glansager Containerplads, Foldager 1, 6400 Sønderborg
- Nørrekobbel Containerplads, Nørrekobbel 7, 6400 Sønderborg
- Skodsbøl Containerplads, Nybølnordvej 26, 6310 Brogager
- Vesterlund Containerplads, Færgevej 3, 6430 Nordborg

En oversigt, der udspecificerer hvilke fraktioner og mængder den enkelte containerplads modtager, fremgår af:

www.sonfor.dk

6.2 Håndtering af vejjord indenfor vejmatrikkel

Jord fra offentlig vej kan, uden forudgående kemisk analyse og uden tilladelse efter miljøbeskyttelseslovens, genindbygges i vejarealet, der hvor den er opgravet.

Intakt jord kan bortskaffes som ren jord uden forudgående kemiske analyser og uden tilladelse efter Miljøbeskyttelsesloven.

Sand- og grusmaterialer fra vejkasse og jordfyld (incl. rabatjord) fra offentlig vej, skal inden bortskaffelse kategoriseres efter regulativets bilag 2 og 3, og jordflytningen skal anmeldes efter reglerne i regulativets kapitel 4.

6.2.1 Arbejdsdepoter

Arbejdsdepoter er depoter, der opstår, når der foregår et gravearbejde i vej, som typisk har karakter af akut opstået arbejde. Arbejdsdepotet skal ligge inden for vejmatrikkel. Lettere forurenede og forurenede jord skal ligge på fast belægning, alternativt på presenning eller lignende, således at det er muligt at adskille den oplagrede jord fra den underliggende jord.

Generelt gælder det for arbejdsdepoter, at deres etablering skal anmeldes til Sønderborg Kommunen, afdeling Vand og Jord, inden etablering. Arbejdsdepoter må ikke have karakter af at være en varig anordning.

For arbejdsdepoter gælder følgende:

Jordtype	Varighed af deponier samt krav til opbevaring
Ren jord (kategori 1)	6 måneder uden vilkår
Lettere forurenede jord (kategori 2)	4 uger udækket
	6 måneder overdækket
Forurenede jord	Skal bortskaffes

6.2.2 Mellemdpoter

Mellemdpoter bruges i forbindelse med ét projekt. Det kan for eksempel være "renovering" af et område bestående af flere vejstrækninger, der er forbundet. Mellemdpotet ligger på en separat matrikel udenfor vejmatrikel.

Generelt gælder for mellemdpoter, at der skal søges om tilladelse efter § 19 i Miljøbeskyttelsesloven, og at de forskellige affaldsfraktioner skal sorteres på pladsen. Tilladelsen søges ved kommunens afd. Vand og Jord.

For mellemdpoter gælder følgende:

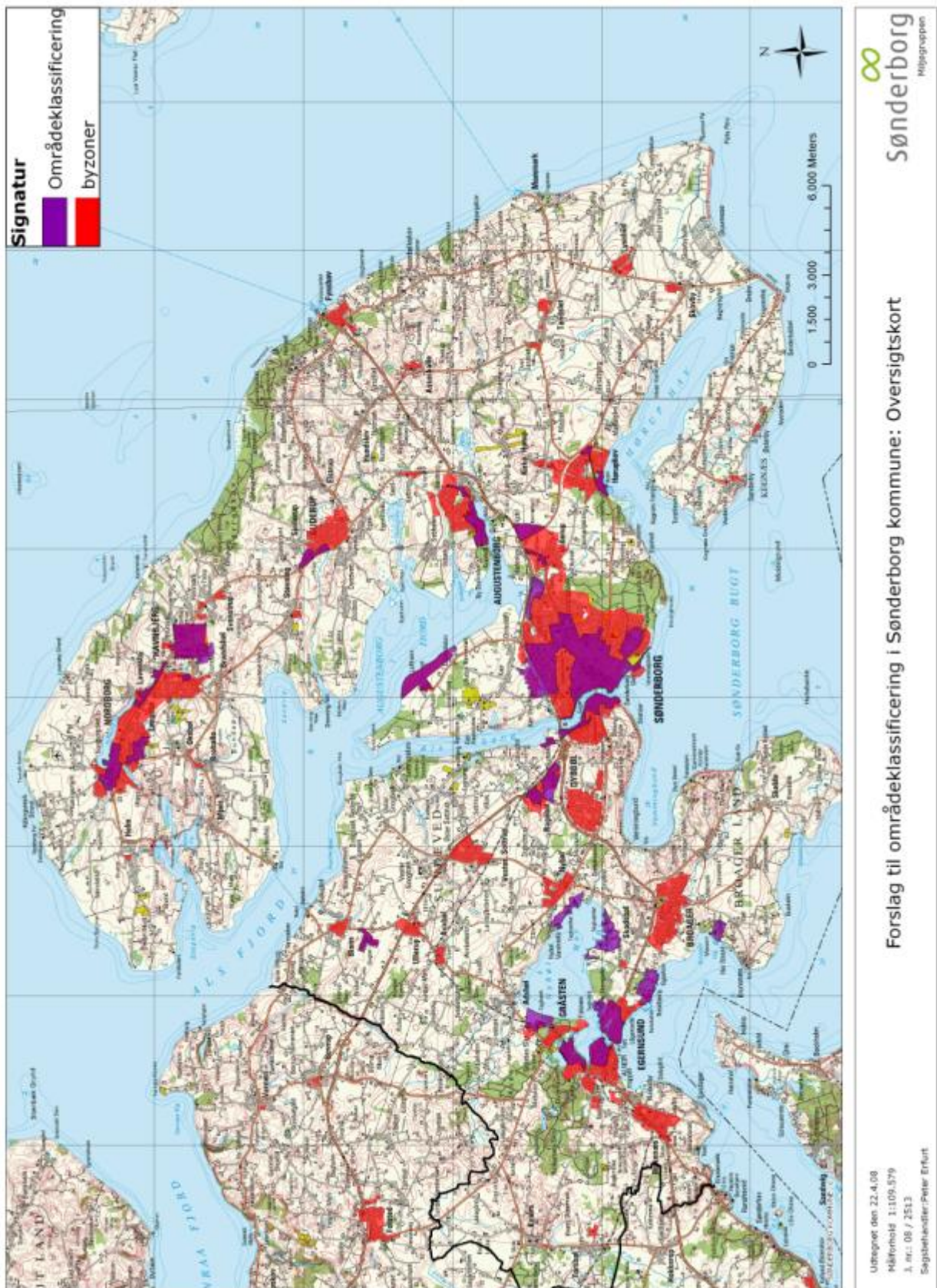
Vilkår i § 19 tilladelse	Varighed af mellemdpot
Hvis jorden genanvendes i projektet	Ca. 1 ½ år
Hvis jorden bortskaffes	Ca. ½ - 1 år

6.2.3 Karteringspladser

Karteringspladsen ligger på en separat matrikel udenfor vejmatrikel. Her håndteres jord fra flere projekter, der ikke er knyttet sammen. Her kan håndteres jord fra kloakprojekt i Sønderborg By på samme tid som rabatjord. Karteringsplads kræver kap. 5 tilladelse (miljøgodkendelse) efter Miljøbeskyttelsesloven. Her er der ikke tale om tidsbegrænsning i forbindelse med brug af pladsen.

Der skal søges om miljøgodkendelse ved Sønderborg Kommune.

Bilag 1 ■ Oversigtskort med områdeklassificering



Analysehyppighed

Nedenstående angiver det antal prøver, der skal udtages til analyse i forbindelse med anmeldelse af jordflytning. Hvis der på forhånd foreligger analyser af jorden, som opfylder kravene, kan disse anvendes.

Godkendte modtageanlæg for jord kan have andre vilkår vedrørende analysehyppigheden end anført i tabel 1.

Hvis der på et areal er konstateret forurening i jorden ud over kategori 2-jord, jf. bilag 3, men arealet ikke er kortlagt, gælder samme prøvetagningsfrekvens som for kortlagte arealer. Ved omregning fra kubikmeter til tons anvendes omregningsfaktoren 1,8 ton pr. m³, med mindre der er konkret viden om den aktuelle jords vægtfylde.

Tabel 1 – Prøveantal ^{Note 1)} med henblik på analyse

Jordens placering forud for flytning:	Minimumsprøveantal ved jordflytning	Anvendelse, som fordrer, at jorden er uforurenet
Jord fra kortlagte arealer	1 prøve pr. 30 ton ^{Note 2)}	1 prøve pr. 30 ton ^{Note 2)}
Jord fra klassificerede områder og offentlige vejarealer - dog ikke kortlagte arealer inden for områderne Jord fra godkendte modtageanlæg ^{Note 3)}	1 prøve pr. 120 ton	1 prøve pr. 30 ton
Jord som kommunalbestyrelsen, jf. § 9, har kategoriseret i kategori 2, jf. bilag 4, og som ønskes nedkategoriseret til kategori 1. Jord fra godkendte modtageanlæg, som ønskes nedkategoriseret	1 prøve pr. 30 ton	1 prøve pr. 30 ton

Note 1): Kravene til prøveantal er som udgangspunkt gældende for fyldjord og overjord. Når det på kortlagte arealer og arealer, hvor der er viden om forurening i jorden udover kategori 2-jord, jf. bilag 3, skal godtgøres, at intaktjorden fra et areal enten som helhed eller fra et bestemt niveau kan henføres til kategori 1, jf. bilag 3, skal der foreligge mindst én prøve pr. 50 m² fra den øverste del af de intakte aflejringer. Alle jordprøver skal kunne henføres til kategori 1, jf. bilag 3.

Note 2): Prøveantallet kan reduceres, såfremt det sker i overensstemmelse med en plan for jordens håndtering, som kommunen har godkendt.

Note 3): Analyseresultaterne fra modtagelsen kan anvendes igen, medmindre anlægget ønsker at nedkategorisere jorden, f.eks. efter rensning.

Analyseparametre

Generelle bestemmelser

Jord analyseres på baggrund af viden om de specifikke aktiviteter, der er relevante for det pågældende areal.

Sønderborg Kommune fastsætter for jordflytning hvilke parametre, der skal analyseres for.

Bemærk, at godkendte modtageanlæg for jord kan have vilkår om analyse for yderligere forureningsparametre end krævet af Sønderborg Kommune.

Hvis der på et areal er flere potentielle kilder til forurening, skal parametre for hver forureningskilde analyseres.

Såfremt der ved analysearbejdet opnås indikation for, eller kendskab til andre forureningstyper, skal der foretages en selvstændig analyse for disse komponenter.

Såfremt der på baggrund af historik eller forundersøgelser er fremkommet oplysninger, som i tilstrækkeligt omfang kan berettige fravigelse af ovenstående retningslinjer, kan der efter aftale med kommunen analyseres for færre eller andre parametre.

Jord fra vej og vejrabat samt diffust forurenede jord

Jordprøver analyseres som udgangspunkt for nedenstående komponenter:

1) Totalkulbrinter

Totalkulbrinter skal kvantificeres i fraktionerne jf. tabel 1 i bilag 3.

2) PAH-komponenter

Analyser for Poly Aromatiske Hydrocarboner skal omfatte en kvantificering af indholdet af enkeltkomponenterne fluoranthen, benz(b+j+k)fluoranthen, benz(a)pyren, dibenz(a,h)anthracen og indeno(1,2,3-cd)pyren samt sum-PAH'er bestemt som summen af koncentrationerne af koncentrationerne af hver af de nævnte enkeltkomponenter.

3) Tungmetaller

Minimum analyse for indhold af Cd, Cu, Pb, Zn

Analysemetode

Ved analyse af jordprøver skal krav fastsat til analysekvaliteten i Miljøministeriets bekendtgørelsen om kvalitetskrav til miljømålinger, nr. 231 af 5. marts 2014, følges.

Prøvetagning og -emballering

Jordprøver skal udtages, så de er repræsentative for den jord, der skal håndteres. Udtagning af jordprøver skal planlægges ud fra, om prøverne udtages fra borer eller fra opgravet jord og med udgangspunkt i, hvilke forureningskomponenter jorden forventes at indeholde. For at sikre, at jordprøver er repræsentative skal prøvetagning, prøveemballering og opbevaring ske i henhold til Miljøstyrelsens vejl. Nr. 13, "Prøvetagning og analyse af jord 1998". Af vejledningen fremgår bl.a., at jordprøver, som skal analyseres for flygtige nedbrydelige stoffer (fx redcap-/duranglas). Jordprøver med indhold af stabile stoffer (fx tungmetaller, PAH m.m.) kan undtages i diffusionstæt emballage (fx rilsanposer, syltetøjsglas el.lign.)

Enkeltprøver / blandeprøver

Jordprøver kan udtages som enkeltprøver eller som blandeprøver sammenstukket af flere delprøver (såvel horisontalt som vertikalt). Prøvetagningsmetoden vælges ud fra kendskabet til jordpartiet – er det intakt jord eller fyldjord, og er der konstateret forurening ved syn og lugt.

Ved undersøgelse af fyldjorden, uden synlige tegn på forurening med flygtige komponenter, skal jordprøver udtages som blandeprøver sammenstukket af 5 delprøver, fordelt jævnt over arealet og/eller dybden.

Hvis der er kendskab til punktkilder, eller hvis der konstateres forurening med flygtige forureningskomponenter, skal prøver udtages so enkeltprøver.

Er intakte jordlag tydeligt identificeret, dokumenteres jorden ved enkeltprøver.

Intakt jord

I områdeklassificerede områder kan intakt jord bortskaffes som ren jord uden analyse af jordprøver. Det samme gælder i vejarealer.

På kortlagte arealer, skal man godtgøre, at fyldjorden/muldjorden over den intakt jord er ren, inden den intakte jord kan bortskaffes som ren jord. Konstateres fyldjorden/muldjorden forurennet udover kategori 2, skal der tages kemiske analyser af den intakte jord, før den kan bortskaffes som ren jord. Dette gøres ved at der som minimum udtages én jordprøve til kemisk analyse pr. 50 m² fra den øverste del af jordlaget (det indtakte jordlag). Der skal altid under gravearbejdet kontrolleres ved syn og lugt, at den opgravede jord svarer til ren jord.

Konstateres der under gravearbejdet tegn på forurening af den intakte jord, skal der foretages supplerende analyser til dokumentation af jorden og planlægning af jordens håndtering.

Definition af forureningskategorier

Definition af forureningskategorier efter jordflytningsbekendtgørelsens bilag 3 fremgår af nedenstående tabel 1.

Tabel 2. Definition af kategorier efter forureningskomponenter *Note 1)*

Forureningstype/-komponent (mg/kg TS)	Kategorier	
	Kategori 1 <i>Note 2)</i> (ren jord)	Kategori 2 (lettere forurennet)
Arsen (As)	≤20	≤20
Cadmium (Cd)	≤0,5	≤5
Chrom total (Cr total)	≤500	≤1000
Kobber (Cu)	≤500	≤1000
Kviksølv(Hg) (uorganisk)	≤1	≤3
Bly (Pb)	≤40	≤400
Zink (Zn)	≤500	≤1000
PAH total <i>Note 3)</i>	≤4	≤40
Benz(a)pyren	≤0,3	≤3
Dibenz(a,h)antracen	≤0,3	≤3
Olie- og eller benzinprodukter <i>Note 4)</i>		
Benzen-C ₁₀ kulbrinter	≤25	≤50
>C ₁₀ -C ₁₅ kulbrinter	≤40	≤80
>C ₁₅ -C ₂₀ kulbrinter	≤55	≤110
>C ₂₀ -C ₃₅	≤100	≤300
Sum af kulbrinter C ₆ -C ₃₅	≤100	≤300

Note 1: Forurennet jord, der er affald, som indeholder andre forureningskomponenter end de, som er angivet på listen, eller indeholder forureningskomponenter, der er indeholdt i listen, men i højere koncentrationer end på listen, kan ikke henføres til kategori 1 og 2. Kommunalbestyrelsen vurderer, hvordan denne jord skal kategoriseres.

Note 2: Jord, der kategoriseres som kategori 1, kan ikke anvendes i alle sammenhænge. F.eks. ved placering af jord i naturområder og på landbrugsjord kan der være skærpede krav.

Note 3: PAH-analyser (analyser for PolyAromatiske Hydrocarboner) skal omfatte en kvantificering af indholdet af enkeltkomponenterne fluoranthen, benz(b+j+k)fluoranthen, benz(a)pyren, dibenz(a,h)antracen og indeno(1,2,3-cd)pyren samt sum-PAH'er bestemt som summen af koncentrationerne af hver af de nævnte enkeltkomponenter.

Note 4: Forudsætter måling med Reflab 1 metode betegnes også som VKI-metode.

Generelt om kategorisering

Inddeling af jord i forureningskategorier (kategorisering) sker på baggrund af resultater af kemiske analyse af jordprøver fra det jordparti, der ønskes kategoriseret.

Hvis jord ikke kan henføres til kategori 1 og 2, træffer Sønderborg Kommune, Vand & Jord, afgørelse om, hvordan jorden skal kategoriseres.

Der skal ske en kategorisering af alle jordpartier omfattet af anmeldeligt ved jordflytning. Ved et jordparti forstås en mængde jord, som stammer fra et afgrænset areal.

Kategorisering af jordpartier

Forureningskategorien for et jordparti bestemmes for hver enkelt forureningskomponent, og den højeste kategori, der er konstateret, er bestemmende for jordpartiets samlede kategori. Det vil sige, at hvis grænseværdien overskrides for blot én forureningskomponent, skal hele jordpartiet kategoriseres, således at alle analyseresultater overholder grænseværdien for den samlede kategori.

Eksempelvis skal et jordparti, hvori der er konstateret indhold af to forskellige forureningskomponenter svarende til kategori 1 henholdsvis kategori 2, kategoriseres i en samlet kategori 2.

I de tilfælde, hvor flere jordprøver (mindst tre jordprøver) repræsenterer ét jordparti, skal følgende være overholdt, for at hele partiet kan kategoriseres i en kategori:

- For hver enkelt forureningskomponent må gennemsnittet af analyseresultaterne ikke overskride grænseværdien for den pågældende kategori.
- Intet enkelt analyseresultat må overskride grænseværdien for den samlede kategori med mere end 50 % (50 % - reglen).

Jordpartiet kategoriseres i den laveste kategori, hvor ovenstående kriterier er opfyldt for alle forureningskomponenter.

I de tilfælde, hvor kun to jordprøver repræsenterer ét jordparti, skal begge analyseresultater for hver forureningskomponent overholde grænseværdien for den pågældende kategori.

I de tilfælde, hvor kun én jordprøve repræsenterer ét jordparti, skal analyseresultatet for hver forureningskomponent overholde grænseværdien for den pågældende kategori.

Kategorisering af jord fra modtageanlæg

Ved flytning af jord fra et godkendt modtageanlæg kan jorden uden analyse kategoriseres som ved modtagelsen på anlægget. Hvis jord fra forskellige kategorier sammenblandes på anlægget, skal jordblandingen kategoriseres som den højeste af de kategorier, der sammenblandes. Hvis jord fra et godkendt modtageanlæg ønskes kategoriseret lavere end ved modtagelsen på anlægget, skal anlægget dokumentere den lavere kategori med analyser.