

19. september 2013

Hans Laue
Skovbyvej 57-59
6470 Sydals
hans.laue@email.dk

Afgørelse om anmeldelse af skift i dyretype, Skovbyvej 57-59, 6470 Sydals

Sønderborg Kommune har d. 2. september 2013 modtaget en anmeldelse om ændring af dyreholdet på ejendommen Skovvej 57-59, 6470 Sydals fra 6.135 slagtesvin 30 – 102 kg, svarende til 157,56 dyreenheder (DE) til 5.802 slagtesvin 40 – 110 kg svarende til 160,47 DE.

Nabohøring

I forbindelse med anmeldelsen har kommunen foretaget en nabohøring, hvor de nærmeste naboer i området er blevet gjort bekendt med anmeldelsen. Høringen har ikke medført bemærkninger.

Afgørelse

Sønderborg Kommune meddeler afgørelse om, at skift i dyretype kan ske som anmeldt jf. § 19 d i Bekendtgørelse om tilladelse og godkendelse m.v. af husdyrbrug nr. 294 af 31. marts 2009. Det vil sige at husdyrholdet skal være sammensat og fordelt i de enkelte staldafsnit som angivet i anmeldelsen.

Redegørelse

I henhold til § 19 e, stk. 2 i bekendtgørelse nr. 294 af 31. marts 2009 om tilladelse og godkendelse mv. af husdyrbrug skal kommunen sikre sig, at anmeldelsen overholder kravene i § 19 d i bekendtgørelse om tilladelse og godkendelse m.v. af husdyrbrug og § 8 i Lov om Miljøgodkendelse m.v. af husdyrbrug og ikke er i strid med beskyttelsen af fredede områder, beskyttelseslinjer, eller områder der i kommuneplanen er udpeget med landskabelige værdier, særlige naturbeskyttelsesinteresser, værdifulde kulturmiljøer samt nationale geologiske interesseområder.

Til dokumentation for overholdelse af betingelserne for anmeldelse efter § 19 d i bekendtgørelse om tilladelse og godkendelse m.v. af husdyrbrug, nr. 294 af 31. marts 2009 er indsendt et fiktivt ansøgningsskema i www.husdyrgodkendelse.dk med nr. 32569, anmeldeskema og kort over ejendommen.

Afgørelsen er begrundet med, at:

Landbrugsafdelingen

Natur & Miljø
Rådhusstorvet 10
6400 Sønderborg
8872 4085 T
8872 6441 F
landbrug@sonderborg.dk
www.sonderborgkommune.dk

Telefon- og ekspeditionstid:

Mandag - onsdag	10-15
Torsdage	10-17
Fredag	10-14

Sag/Akt: 13/35165
KS: SBMO

- der ikke foretages godkendelsespligtige ændringer på husdyrbruget i forbindelse med ændringen i dyretype
- anmeldelsen sker indenfor dyretypen svin (årssøer, smågrise og slagtesvin)
- den samlede lugtemission fra husdyrbrugets staldanlæg ikke øges som følge af skift mellem dyretype, se tabel 1.
- lugtemissionen i det enkelte staldanlæg ikke øges, medmindre lugtforøgelsen er mindre end en samtidig lugtemissionsreduktion fra staldanlæg på husdyrbruget, der ligger nærmere ved nabobeboelse, samlet bebyggelse eller byzone, se tabel 1.
- den samlede ammoniakemission fra husdyrbrugets anlæg ikke øges, se tabel 1.
- skift i dyretype ikke medfører en forøgelse af husdyrbrugets deposition af ammoniak på naturområder omfattet af § 7, stk. 1 i lov om miljøgodkendelse mv. af husdyrbrug.
- skift i dyretype ikke medfører en forøgelse af husdyrbrugets deposition af ammoniak på andre ammoniakfølsomme naturtyper, som indgår i udpegningsgrundlaget for internationale naturbeskyttelsesområder.
- skift i dyretype ikke medfører en forøgelse af husdyrbrugets deposition af ammoniak på heder, moser og overdrev, som er beskyttet af naturbeskyttelseslovens § 3.
- skift i dyretype ikke medfører en forøgelse af husdyrbrugets deposition af ammoniak på ammoniakfølsom skov
- den samlede mængde kvælstof ab lager fra husdyrbrugets husdyrproduktion ikke øges som følge af skift i dyretype, se tabel 1.
- den samlede mængde fosfor ab lager fra husdyrbrugets husdyrproduktion øges ikke som følge af skift i dyretype se tabel 1.

Tabel 1

	Nudrift	Anmeldt drift	Forskel
DE	157,56	160,47	2,91
Lugtemission – samlet, OU/LE	58.658/19.553	58.590/19.530	-68/-23
Lugt – slagtesvinestald 1 OU/LE	21.859/7.286	21.836/7.279	-23/-7
Lugt – slagtesvinestald 2 OU/LE	21.384/7.128	21364/7.121	-20/-7
Lugt – slagtesvinestald 3 OU/LE	8.910/2.970	8.910/2.970	0/0
Lugt – slagtesvinestald 4 OU/LE	6.504/2.168	6.480/2.160	-24/-8
Ammoniakemission, kg	2.743,77	2.743,74	-0,03
N, kg	13.317,65	13.317,46	-0,19
P, kg	3.402,07	3.302,90	-99,17

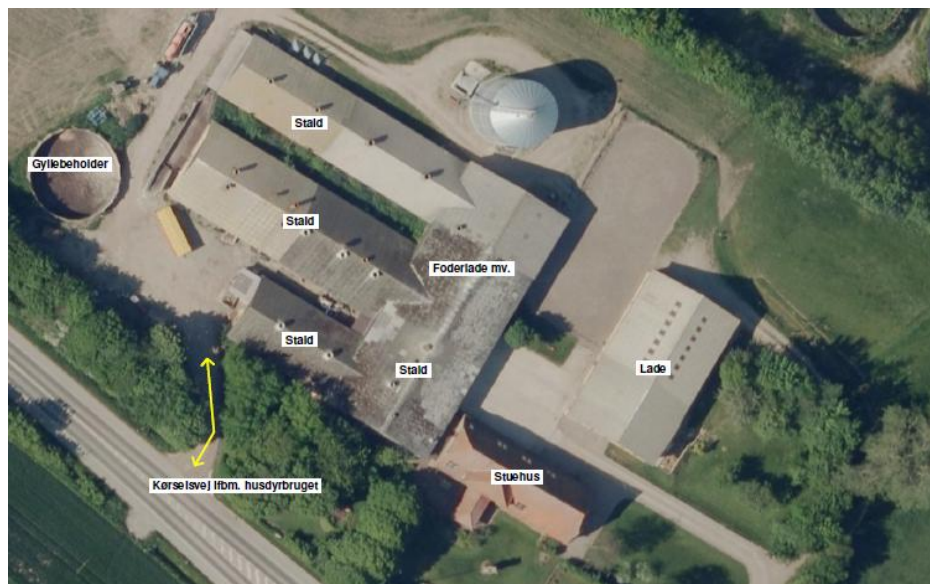
Det tilladte dyrehold på ejendommen er fremover:

5.802 slagtesvin 40 – 110 kg

svarende til **160,47 DE**

Dyreholdet er i anmeldelsen fordelt i staldanlægget som angivet:

Stald	Type	Antal producerede	Antal dyr på stald
slagtesvinestald 1	Slagtesvin, fuldspaltegulv	2.162	647
slagtesvinestald 2	Slagtesvin, fuldspaltegulv	2.116	633
slagtesvinestald 3	Slagtesvin, fuldspaltegulv	882	264
slagtesvinestald 4	Slagtesvin, fuldspaltegulv	642	192



Klagevejledning

Denne afgørelse offentliggøres på www.sonderborgkommune.dk torsdag d. 19. september 2013. Afgørelsen kan påklages til Natur- og Miljøklagenævnet inden fire uger fra dags dato. Afgørelser kan påklages af enhver, som har en individuel væsentlig interesse i sagen. En skriftlig klage mærket "Landbrugsafdelingen" skal sendes til landbrug@sonderborg.dk eller til Sønderborg Kommune, Landbrugsafdelingen, Rådhusstrøget 10, 6400 Sønderborg. Klagen skal være Landbrugsafdelingen i hænde **senest torsdag den 17. oktober 2013 kl. 17.00.**

Landbrugsafdelingen sender klagen videre til Natur- og Miljøklagenævnet sammen med det materiale, der er indgået i sagsbehandlingen.

Det er en betingelse for Natur- og Miljøklagenævnets behandling af din klage, at du indbetaler et gebyr til Natur- og Miljøklagenævnet. Klagegebyret er fastsat til 500 kr.

Natur- og Miljøklagenævnet sender en opkrævning af gebyret direkte til dig, når nævnet har modtaget klagen fra Landbrugsafdelingen. Natur- og Miljøklagenævnet begynder behandlingen af klagen, når gebyret er indbetalt. Natur- og Miljøklagenævnet afviser sagen, hvis gebyret ikke bliver betalt. Læs mere her www.nmkn.dk.

Med venlig hilsen

Lene Alnor

Landbrugsafdelingen

Tlf.nr. 8872 5613

lkao@sonderborg.dk