

Sydals Øst Vandforsyning  
Skovbyvej 73 A  
6470 Sydals

**Landzonetilladelse til at etablere solcelleanlæg på stativ på ejendommen matr.nr. 503 Skovby, Lysabild, der ligger på Skovbyvej 73a, 6470 Sydals**

Sønderborg Kommune har den 17. december 2021 modtaget din ansøgning om etablering af solcelleanlæg på bygningens sydvendte tagflade.

**Afgørelse**

Sønderborg Kommune giver landzonetilladelse til at etablere et solcelleanlæg på den sydvendte tagflade af bygningen på ejendommen matr.nr. matr.nr.1105b, Skovby, Lysabild, der ligger på Skovbyvej 73 A, 6470 Sydals. Jævnfør § 35, stk. 1 i planloven om ændret anvendelse af bebyggelse i landzone.

Tilladelsen gives på følgende vilkår:

- Solcellerne skal være antirefleksbehandlet
- Solcellerne skal følge hældningen på bygningens tag (må ikke vinkles).

Du skal være opmærksom på, at denne afgørelse kun er givet i forhold til planloven.

Tilladelsen bliver offentliggjort på Sønderborg Kommunes hjemmeside [www.sonderborgkommune.dk](http://www.sonderborgkommune.dk) under Høringer den 12. maj 2022 . Du må ikke udnytte tilladelsen, før klagefristen er udløbet den 9. juni 2022 kl. 23.59. Jævnfør vedlagte klagevejledning. Hvis kommunen modtager besked om, at der er klaget inden for klagefristen på 4 uger, får du besked herom fra os. Tilladelsen bortfalder, hvis den ikke er udnyttet inden 5 år.

**Begrundelse**

Solcellerne opsættes på den sydvendte tagflade af bygningen. Kommunen vurderer i den konkrete sag, at anlægget har en udformning, placering og anvendelse der gør, at det ikke strider mod kommunens praksis og de hensyn, der skal tages i henhold til landzonebestemmelserne.

**By og Landskab**

Sønderborg Kommune  
Rådhusstorvet 10  
6400 Sønderborg  
T: 88 72 40 72

[by-landskab@sonderborg.dk](mailto:by-landskab@sonderborg.dk)  
[www.sonderborgkommune.dk](http://www.sonderborgkommune.dk)

12-05-2022  
21/35764  
KS: trte



Endvidere vurderer kommunen, at placeringen af anlægget ikke påvirker landskabet eller oplevelsen heraf negativt. Solenergi er en vedvarende energiform, som Sønderborg Kommune gerne vil fremme.

#### *Vilkår*

Sønderborg Kommune stiller alment vilkår om, at solcellerne skal være antirefleksbehandlede for at minimere den visuelle indvirkning på det omkringliggende landskab, og for at undgå genskinsgener i nærområdet.

Vilkår om, at solcellerne følger hældningen på bygningens tag, skal mindske den visuelle indvirkning på landskabet og nærområdet.

Vilkårene i denne landzonetilladelse har ikke været sendt i partshøring, idet de forhold som vilkårene nævner fremgår af ansøgningen.

### **Redegørelse**

#### *Ansøgning*

I har søgt om tilladelse til at etablere et solcelleanlæg på den sydvendte tagflade på bygningen beliggende på Skovbyvej 73 A, 6470 Sydals. Bygningen er en erhvervsbygning idet den anvendes i forbindelse med vandforsyning.

Solcellerne har et samlet omfang på cirka 350 m<sup>2</sup>, med en længde på cirka 35 meter og en bredde på cirka 10 meter. Anlægget vil årligt producere cirka 64,8 kWp.

Solcellerne følger taghældningen, og solcellerne monteres med beslag på taget.

Solcelle-anlæg er omfattet af Bilag 2 i VVM – Bekendtgørelsen og derfor er der foretaget en VVM – screening af projektet. Solcelleanlægget er ikke VVM-pligtigt.

#### *Lovgrundlag*

Ejendommen ligger i landzone, og din ansøgning om at etablere et solcelleanlæg kræver tilladelse efter bestemmelserne i planlovens § 35, stk.1.

Kommunen har i den konkrete sag vurderet, at opsætning af solceller på ejendommen har en udformning, placering og anvendelse der gør, at anlægget ikke strider mod kommunens praksis og de hensyn, der skal tages i henhold til landzonebestemmelserne.

Naboer er orienteret i henhold til planlovens § 35, stk. 4. Der er ikke indkommet bemærkninger til ansøgningen.

#### *Natura 2000 og bilag IV-arter*

Der er cirka 1 kilometer fra det ansøgte til nærmeste Natura 2000-område. Det er kommunens vurdering, at solcelleanlægget ikke vil beskadige eller påvirke beskyttede Natura 2000-områder væsentligt. Kommunen vurderer



endvidere, at det ansøgte ikke vil ødelægge eller beskadige de plantearter eller yngle- eller rasteområder for de dyrearter, som er nævnt i habitatdirektivets bilag IV.

Landzonebestemmelserne skal virke for gennemførelsen af Kommuneplan 2019-2031. I denne landzonetilladelse er der taget højde for følgende hensyn:

- Landskab  
Ejendommen ligger inden for følgende udpegning i kommuneplanen.

Værdifulde landskaber. Retningslinje 2.1.3. I de værdifulde landskaber skal hensynet til landskabet vægtes højt. De værdifulde landskaber skal friholdes for ny spredt bebyggelse, større tekniske anlæg, byudvikling, anlægsarbejder og større beplantninger, der forringer landskabets bevaringsværdige karakter og oplevelsesværdier. Nødvendigt nyt byggeri og anlæg skal placeres og udformes så der tages mest muligt hensyn til landskabets karakter, identitetsgivende træk og landskabsoplevelse, herunder skala, udsigts- og indsigtsforhold, visuelle sammenhænge samt eksisterende bevoksnings- og bebyggelsesstrukturer. Større nødvendige bygninger og anlæg, herunder landbrugsbygninger skal så vidt muligt placeres i tilknytning til eksisterende bygninger. Etablering af afskærmende beplantning, skal tilpasses bevoksningsstrukturen i det aktuelle område. Bevoksningsstrukturen er beskrevet i landskabsanalysens under det enkelte karakterområde.

*Solcelleanlægget bliver antirefleksbehandlet og placeres på bygningens sydvendte tagflade. Det er kommunens vurdering, at solcelleanlægget, med dens udformning og placering, ikke påvirker oplevelsen af landskabet væsentligt negativt.*

Kystlandskab og Kystnærhedszonen. Retningslinje 2.1.4 I kystnærhedszonen skal inddragelse af og planlægning for nye arealer til bebyggelse og anlæg skal have en særligt planlægningsmæssig eller funktionel begrundelse. Mulighederne for placering uden for kystnærhedszonen skal belyses i fornødent omfang. Kystnærhedszonen skal friholdes for yderligere bebyggelse og anlæg, som ikke er afhængige af placering ved kysten. Mulighederne for placering af nyt byggeri uden for kystnærhedszonen skal belyses i fornødent omfang. Offentlighedens adgang og oplevelsesmuligheder i kystlandskabet skal sikres og udbygges. Udsigten over kystlandskabet må som udgangspunkt ikke forringes eller forhindres, når der placeres nyt byggeri, anlæg eller større beplantninger. Det gælder også indsigten til kystlandskabet set fra modstående kyster. Nyt nødvendigt byggeri eller anlæg i kystlandskabet skal videst muligt placeres bag ved og i tæt tilknytning til eksisterende bebyggelse. Nyt nødvendigt byggeri og anlæg skal indpasses i kystlandskabets karakter, og må ikke forringe oplevelsesværdierne.

*Da der er tale om etablering af et solcelleanlæg på et taget af en eksisterende bygning, vurderer kommunen, at solcelleanlægget ikke vil*



*påvirke oplevelsen af og indsigten til eller over kystlandskabet negativt eller offentlighedens adgang til kysten.*

#### Øvrige forhold

- Forurenet jord  
Hvis der under jordarbejdet konstateres en forurening af jorden, skal Sønderborg Kommunes afdeling Vand & Natur underrettes på T 8872 4084 eller E [vand-natur@sonderborg.dk](mailto:vand-natur@sonderborg.dk), jævnfør § 70 i LBK nr. 282 af 27. marts 2017.
- Støder man på arkæologiske levninger under anlægsarbejdet, skal Museum Sønderjylland – Arkæologi Haderslev Dalgade 7, 6100 Haderslev på T 65370801 eller E [planer@msj.dk](mailto:planer@msj.dk) straks tilkaldes, og arbejdet indstilles i det omfang det berører fortidsmindet. Jævnfør museumslovens § 27.

#### Klagemulighed

Der er mulighed for at klage til Planklagenævnet over kommunens afgørelse i en 4 ugers periode, efter tilladelsen er offentliggjort på kommunens hjemmeside. Jævnfør klagevejledningen sidst i dette brev.

Når klagefristen er udløbet, kan byggetilladelse udstedes, hvis du har sendt et fyldestgørende projekt til afdeling Erhverv & Affald. Spørgsmål til byggetilladelsen kan du rette til afdeling Erhverv & Affald T 8872 4083 eller E [erhverv-affald@sonderborg.dk](mailto:erhverv-affald@sonderborg.dk). Afdelingen får kopi af dette brev.

Tilladelsen må ikke udnyttes, før høringsperioden er udløbet.

Har du spørgsmål til landzonetilladelsen, er du velkommen til at kontakte mig.

Venlig hilsen

Bastian Timm Schwarz

Landzonesagsbehandler  
27 90 8250  
[basc@sonderborg.dk](mailto:basc@sonderborg.dk)



## Klagevejledning

Der er mulighed for at klage over kommunens afgørelse i en 4 ugers periode, efter tilladelsen er offentliggjort på kommunes hjemmeside.

Afgørelser efter § 35, stk. 1, i planloven kan påklages til Planklagenævnet efter reglerne i planlovens § 58, stk. 1, nr. 1.

Klageberettigede er alle med retlig interesse i sagens udfald. Klageberettigede er også landsdækkende foreninger og organisationer, der har beskyttelsen af natur og miljø eller varetagelsen af væsentlige brugerinteresser inden for arealanvendelsen som formål. Disse foreninger og organisationer kan klage på betingelse af

1. at foreningen eller organisationen har vedtægter og love, som dokumenterer dens formål, og
2. at foreningen eller organisationen repræsenterer mindst 100 medlemmer.

Du klager skriftligt via Klageportalen, som du finder et link til på [www.borger.dk](http://www.borger.dk) og [www.virk.dk](http://www.virk.dk). Du logger på [www.borger.dk](http://www.borger.dk) eller [www.virk.dk](http://www.virk.dk), ligesom du plejer, typisk med NEM-ID. Klagen sendes gennem Klageportalen til den myndighed, der har truffet afgørelsen.

En klage er indgivet, når den er tilgængelig for myndigheden i Klageportalen. Planklagenævnet opkræver et gebyr for behandling af klagen. Gebyret er på 900 kr. for privatpersoner og på 1800 kr. for virksomheder og organisationer. Du betaler gebyret med betalingskort i Klageportalen.

Planklagenævnet skal som udgangspunkt afvise en klage, der kommer uden om Klageportalen, hvis der ikke er særlige grunde til det. Hvis du ønsker at blive fritaget for at bruge Klageportalen, skal du sende en begrundet anmodning til den myndighed, der har truffet afgørelse i sagen. Myndigheden videregiver herefter anmodningen til Planklagenævnet, som træffer afgørelse om, hvorvidt din anmodning kan imødekommes.

En klage skal være indtastet i Klageportalen senest 4 uger efter du har modtaget afgørelsen og senest kl. 23.59 den dag klagefristen udløber.

Gebyret bliver tilbagebetalt hvis:

- klagesagen fører til, at den påklagede afgørelse ændres eller ophæves,
- klageren får helt eller delvis medhold i klagen, eller
- klagen afvises som følge af overskredet klagefrist, manglende klageberettigelse eller fordi klagen ikke er omfattet af Planklagenævnets kompetence.

Gebyret bliver dog ikke tilbagebetalt, hvis den eneste ændring af den påklagede afgørelse er forlængelse af frist for efterkommelse af afgørelse, som følge af den tid, der er medgået til klagenævnets sagsbehandlingstid.



### **Civilt søgsmål**

Et eventuelt sagsanlæg skal i følge planlovens § 62 stk. 1, være anlagt inden 6 måneder efter, at afgørelsen er modtaget, eller - hvis sagen påklages - inden 6 måneder efter, at den endelige afgørelse foreligger.

Tilladelsen må ikke udnyttes, før høringsperioden er udløbet.

### **Vedlagt:**

Oversigtskort

### **Kopi til:**

Danmarks Naturfredningsforening: E [dnsosonderborg-sager@dn.dk](mailto:dnsosonderborg-sager@dn.dk)

Friluftsrådet: E [b.joensson@stofanet.dk](mailto:b.joensson@stofanet.dk)

Museum Sønderjylland: E [planer@msj.dk](mailto:planer@msj.dk)

Afdeling Byg & Bolig, Sønderborg Kommune: E [byg-bolig@sonderborg.dk](mailto:byg-bolig@sonderborg.dk)

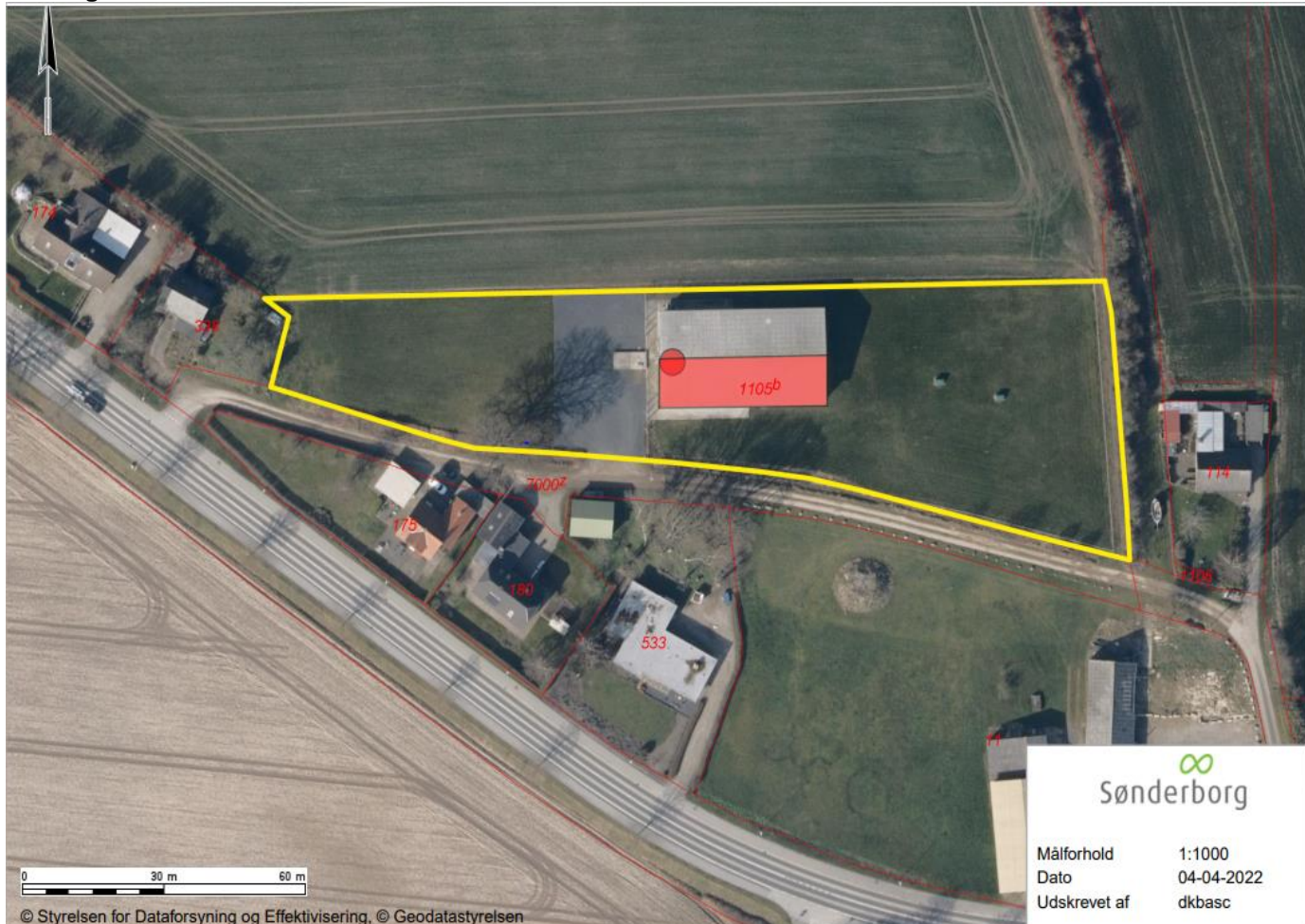
Afdeling Erhverv & Affald, Sønderborg Kommune: E [erhverv-affald@sonderborg.dk](mailto:erhverv-affald@sonderborg.dk) og [erhverv-byggesager@sonderborg.dk](mailto:erhverv-byggesager@sonderborg.dk)

Erhvervsservice, Sønderborg Kommune: E [erhvervsservice@sonderborg.dk](mailto:erhvervsservice@sonderborg.dk)

Skovby Landsbylaug



### Oversigtskort



Oversigtskort som viser solcellernes placering på den sydvendte tagflade, som er vist med rød polygon. Matriklen er markeret med en gul streg.