

Christen Preben Christensen Dall  
Snogbækvej 21  
6400 Sønderborg

**Vedr. anmeldelse efter § 10 – opførelse af en kornsilo på Snogbækvej 21, 6400 Sønderborg**

Christen Preben Christensen Dall har den 06-05-2019 anmeldt opførelse af en kornsilo i tilknytning til slagtesvinestalden på Snogbækvej 21, 6400 Sønderborg matrikel nr. 8 Snogbæk, Sottrup ejerlav.

**Afgørelse**

Sønderborg Kommune meddeler **den 3. juni 2019**, at den anmeldte kornsilo kan opføres på Snogbækvej 21, 6400 Sønderborg matrikel nr. 8 Snogbæk, Sottrup ejerlav på det oplyste grundlag, da siloen overholder betingelserne i bekendtgørelsens<sup>1</sup> § 10.

Der stilles vilkår til at:

- Siloens sider skal males i en mat farve svarende til lys atracitgrå RAL 7011 som vist i bilag 3.

**Sønderborg Kommune har hermed truffet afgørelse om, at det anmeldte byggeri ikke kræver godkendelse i forhold til Husdyrbrugsloven<sup>2</sup>.**

**Redegørelse**

Sønderborg Kommune har gennemgået anmeldelsen af kornsiloen for at sikre, at opførelsen af kornsiloen opfylder betingelserne i bekendtgørelsens § 10.

Etablering, udvidelse eller ændring af driftsbygninger kan foretages efter anmeldelse til Kommunen, hvis betingelserne i § 10 stk. 2-4 er opfyldt.

Erhverv og affald  
Sønderborg Kommune  
Lille Rådhusgade 7  
6400 Sønderborg  
T 88 72 40 83

erhverv-affald@sonderborg.dk  
www.sonderborgkommune.dk

Åbningstider:  
Mandag-onsdag kl. 10-15  
Torsdag kl. 10-17  
Fredag kl. 10-14

Dato: 03-06-2019  
Sags nr.: 19/21840  
KS: ANTN

<sup>1</sup> Bekendtgørelse om godkendelse og tilladelse m.v. af husdyrbrug nr. 1467 af 6. december 2018 § 10.

<sup>2</sup> Lov om husdyrbrug og anvendelse af gødning m.v. nr. 1572 af 20. december 2006. § 16 a eller 16 b



§ 10 stk. 2: Ny bebyggelse kan opføres, såfremt følgende betingelser er opfyldt:

**1) Bygningen er erhvervsmæssigt nødvendig for ejendommens drift som landbrugsejendom og beliggende i tilknytning til ejendommens hidtidige bebyggelsesarealer.**

Ansøger oplyser, at der på ejendommen er et årligt kornforbrug på ca. 13.000 tønder korn. den nye kornsilo skal erstatte nogle udtjente træsiloeer på 900 tønder korn. I forbindelse med etableringen af kornsiloen etableres et foderblandingsanlæg. Med den nye silo vil der være en samlet lager kapacitet på ca. 13.000 tønder korn. Ca. 11.000 tønder i den nye silo og 2000 tønder i planlager i lade. Den nye silo opføres ca. 5 meter fra den eksisterende slagtesvinestald.

Sønderborg Kommune vurderer på den baggrund, at den anmeldte kornsilo er erhvervsmæssigt nødvendig for ejendommens drift, og at kornsiloen etableres i tilknytning til det eksisterende bebyggelsesareal på ejendommen.

**2) Bygningen placeres mindst 50 m fra**

**a) Eksisterende og fremtidig byzone og sommerhusområder, lokalplanlagte områder i landzone, der er udlagt til formål der indebærer beboelse m.v.**

**b) Nabobeboelse**

Afstanden til nærmeste byzone ved Vester Sottrup er 2126 m, og afstanden til nærmeste nabobeboelse på Osmark 3 er 199 m. Dermed er afstandskravet til byzone og nabobeboelse overholdt med den anmeldte placering.

**3) Byggeriet kan foretages uden ændringer i det eksisterende terræn på mere end +/- 1 m.**

Kornsiloen placeres i samme højdekote som den eksisterende stald, og der sker ikke terrænregulering på mere end +/- 1 m.

**4) Bygningshøjden er lavere end 12,5 m, dog 20 m for så vidt angår foder- eller kornsiloer.**

Kornsiloen bliver 13,41 m høj og 14,6 m i diameter og med en sidehøjde på 8,97 m. Siloen er under 20 m høj og opfylder derfor kravene i anmeldeordningen.

Siloens opføres nordvest for staldanlægget i umiddelbar tilknytning til



slagtesvinestalden-se bilag 1. Siloen overholder dog ikke byggeretten i bygningsreglementet idet grundplanen er mere en 80 m<sup>2</sup>. Der skal derfor søges byggetilladelse til siloen, og der skal foretages en helhedsvurdering af projektet.

**§ 10, stk. 3: Omhandler etablering af malkestalde og er derfor ikke relevant i denne sag.**

**§ 10, stk. 4.: Hvis ny bebyggelse placeres i et område, der i kommuneplanen er udpeget med særlige kulturhistoriske, geologiske, eller landskabelige værdier, skal kommunalbestyrelsen desuden påse, at bevaringsværdien ikke påvirkes væsentligt.**

Kornsiloen ligger inden for følgende landskabsudpegninger, Uforstyrret landskab og værdifuldt landskab. Sønderborg Kommune har derfor foretaget en konkret vurdering af siloens påvirkning af landskabsværdierne i området.

Ejendommen er beliggende vest for Øster Snogbæk i et landskab som i kommuneplanen er udpeget til uforstyrret og værdifuldt landskab med en målsætning om at beskytte det, siloen ligger også i kystnærhedszonen – se bilag 2. Området indgår i landskabsanalysen under karakterområdet *Sundeved Dallandskab*, som er kendetegnet ved et storbakket terræn, præget af små dalstrøg, små og middelstore kystskove og ofte små marker, der afgrænses af hegn. Oplevelsen af landskabet varierer pga. landskabets mange dalstrøg, et kystorienteret terræn, struktur af 1-rækkede hegn og småskove. Disse strukturer inddeler det intensivt dyrkede landskab i mindre enheder af varierende størrelse og har betydning for udsigtsmulighederne på tværs af landskabet og til kysten. Området fremstår overvejende roligt og uforstyrret.

Området er sårbart overfor stort landbrugsbyggeri, hvis det virker dominerende, begrænser eller forstyrrer de særlige udsigter eller udsigtsmuligheder.

Nødvendige nye anlæg skal så vidt muligt placeres i tilknytning til eksisterende bygninger.

Kommunens vurdering:



Den ansøgte silo, som i skala og volumen er tilpasset det eksisterende nyere staldanlæg, placeres i umiddelbar tilknytning hertil. Nord og øst for staldanlægget findes i dag fuldvoksne træer samt tæt træbevoksning, som sammen med staldanlægget fungerer skalaformidlende. Det er kommunens vurdering, at såfremt siloen opføres med en mat ståloverflade, vil den visuelle påvirkning på det omkringliggende landskab være mindsket. Herved mindskes risikoen for genevirkning fra genskin og siloen vil fremstå mindre dominerende og i højere grad falde ind i landskabet. Siloens placering vil ikke påvirke udsigtsmulighederne i området væsentligt.

Nedenstående landskabelige vurdering er udarbejdet i forbindelse med en § 10 anmeldelse om opførelse af en kornsilo på ejendommen beliggende Snogbækvej 21, 6400 Sønderborg på matr. nr. 8 Snogbæk, Sottrup. Den ansøgte silo har en højde på 13,41 m samt en diameter på 14,60 m. Siloen opføres nordvest for staldanlægget i umiddelbar tilknytning hertil.

### **Nabohøring**

Den nærmeste nabobeboelse er placeret 199 m mod nordøst. Der er 3 læhegn og en slagtesvinestald mellem siloen og nabobeboelsen. Toppen af siloen vil blive delvist synlig over toppen af træerne i læhegnene og over taget på stalden som er ca. 8 m høj. På siloens sydvestlige side placeres en luftblæser som vender væk fra nabobeboelsen. Alt transport til og fra siloen foregår via arbejdesvejen mod sydøst med indkørsel fra Snogbækvej se bilag 1.

Sønderborg Kommune vurderer at læhegn og stald vil gøre at udsyn fra nabobeboelsen til siloen og støjen fra ejendommen ikke ændres væsentligt i forhold til nudriften.

På den baggrund vurderes det, at den valgte placeringen af siloen er af underordnet betydning for naboen. Der er ikke foretaget nogen nabohøring jf. § 56 stk 2 i Husdyrloven.

### **Klagevejledning**

Afgørelsen kan påklages til Miljø- og fødevareklagenævnet af ansøgeren, klageberettigede myndigheder og organisationer samt enhver, der har en væsentlig, individuel interesse i sagens udfald, jf. Lov om husdyrbrug og anvendelse af gødning, § 84 – 87.



En eventuel klage skal være skriftlig og sendes via Klageportalen på [www.borger.dk](http://www.borger.dk). På [www.borger.dk](http://www.borger.dk) klikker du på fanen [Miljø og energi] i venstre side. Her vælger du først [Forurening] og derefter [Landbrug og forurening]. På siden 'Landbrug og forurening' klikker du på [Klag til Miljø- og fødevareklagenævnet] under selvbetjening midt på siden. Her skal du logge ind med dit NemID og følge vejledningen. Du kan nu uploade dokumenter og billeder eller skrive direkte i et tekstfelt. Klagen sendes også automatisk gennem klageportalen til den myndighed, som har truffet afgørelsen.

Klagen skal være tilgængelig for Sønderborg Kommune på Miljø- og fødevareklagenævnets klageportal inden klagefristens udløb **den 1. juli 2019**

#### **Civilt søgsmål**

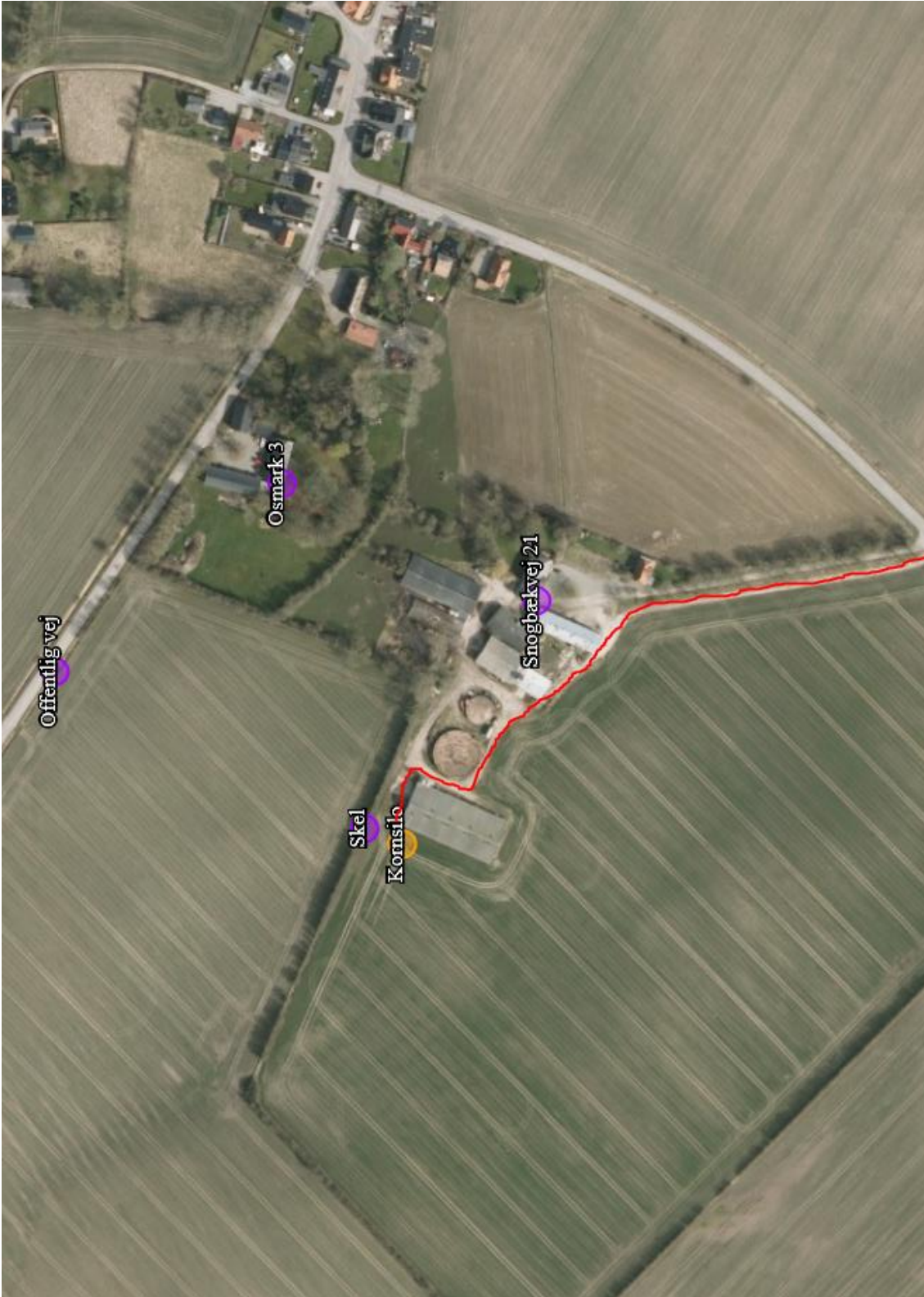
Et eventuelt sagsanlæg skal ifølge § 90 i Lov om miljøgodkendelse m.v. af husdyrbrug, være anlagt inden 6 måneder efter, at afgørelsen er modtaget, eller – hvis sagen påklages – inden 6 måneder efter, at den endelige afgørelse foreligger.

Venlig hilsen



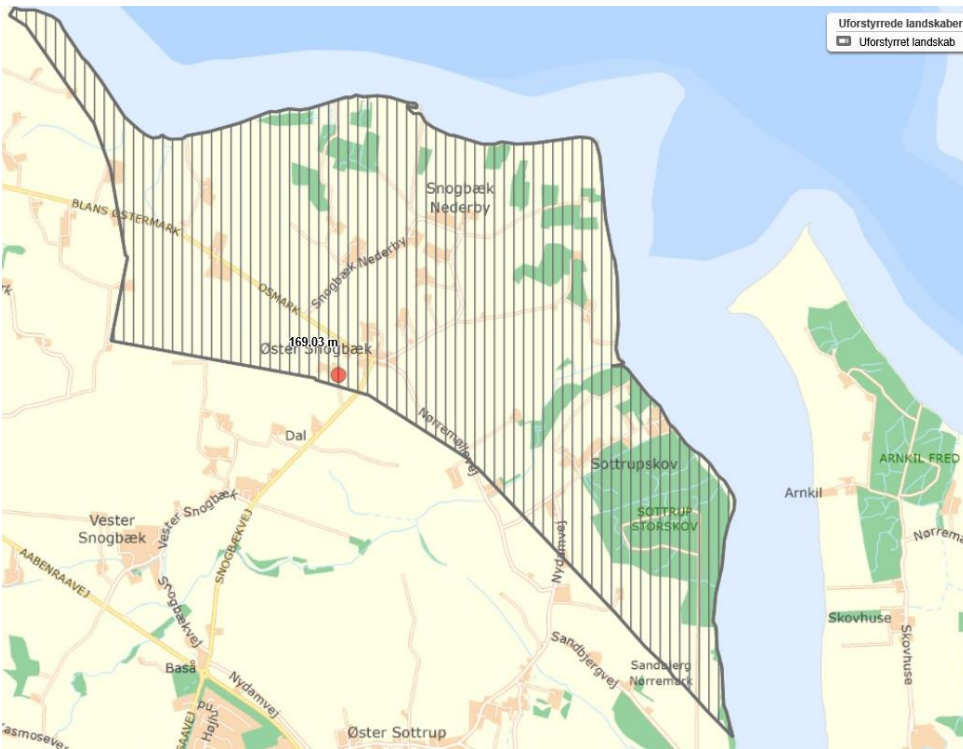
Torben Kobberø  
88 72 54 96  
[tkob@sonderborg.dk](mailto:tkob@sonderborg.dk)

Bilag 1 Situationsplan

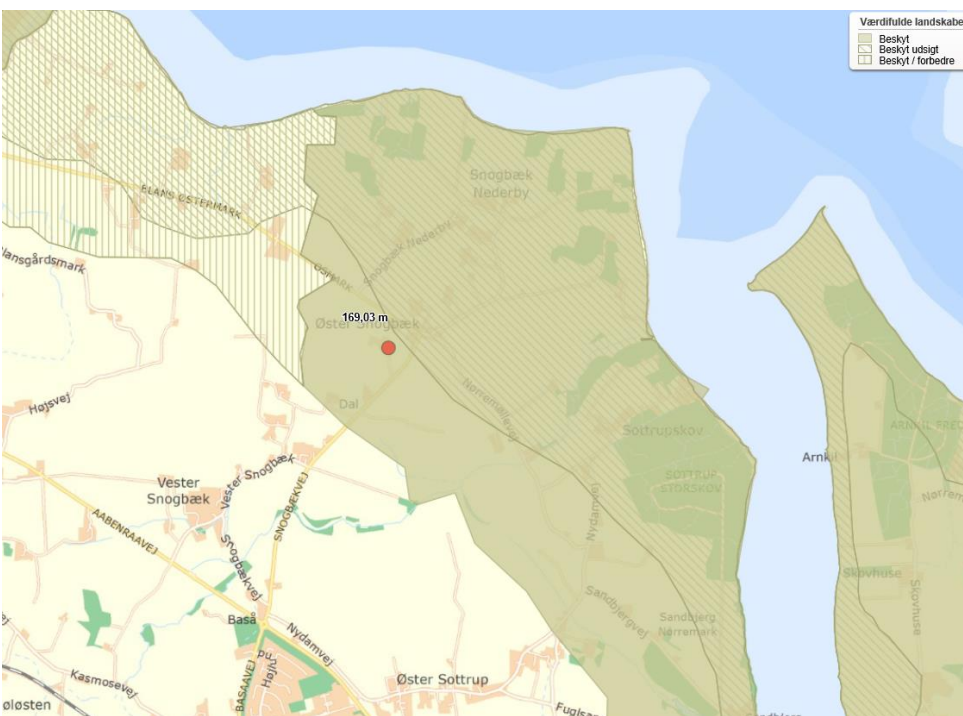




### Bilag 2 landskabs udpegninger



### Uforstyrret landskab



### Værdifuldt landskab – beskyt



Bilag 3 farvevalg på siden af siloen

