

Region Syddanmark
Regionshuset
Damhaven 12
7100 Vejle
ATT: Kristian Draagsbæk Raun

§ 25-tilladelse til oprensning af Himmark Strand (projektet på land)

Sønderborg Kommune meddeler hermed tilladelse til oprensning af Himmark Strand (projektet på land). Projektet omfatter hele eller dele af følgende matrikler: 1, 91, 101b, 165, 185, 370, 569, 571, 576, 644, 665, 672 og 7000c, alle Svenstrup Ejerlav, Svenstrup. Derudover inddrages en del af søterritoriet til inddæmning samt mindre arealer til vejudvidelser, vigelommer og en midlertidig vej syd om Himmark. Vejudvidelserne forløber over matrikel 636, 206, 665, vigelommerne forløber over matrikel 575, 666, 51 og 627 og den midlertidige vej syd om Himmark forløber over matrikel 13, 206a, 206b, 574 alle Svenstrup Ejerlav, Svenstrup.

Tilladelsen meddeles efter miljøvurderingslovens¹ § 25 på baggrund af bygherres ansøgning, den offentliggjorte miljøkonsekvensrapport samt eventuelle supplerende oplysninger og resultater af de høringer, der er foretaget. Sønderborg Kommunes Natur-, Klima- og Miljøudvalg har den [dato afventer] vedtaget, at der kan meddeles tilladelse til projektet.

Bygherre skal etablere projektet inden for de fysiske og miljømæssige rammer og forudsætninger, som er beskrevet i miljøkonsekvensrapporten. Væsentlige afværgetiltag samt krav om overvågning, er fastsat som vilkår i denne afgørelse, henholdsvis i afsnit 2 og afsnit 3.

Tilladelse til udledning af rensed spildevand fra renseanlæg

I forbindelse med projektet skal der meddeles tilladelse til udledning af rensed spildevand fra renseanlægget til Lillebælt. Sønderborg kommune vil meddele en særskilt tilladelse efter miljøbeskyttelseslovens § 28 for denne udledning. Udledningstilladelsen baseres på miljøkonsekvensvurderingen af det rensede spildevands påvirkning af vandmiljøet, og tilladelsen omfatter alle miljømæssige forhold vedrørende selve udledningen af det rensede spildevand, herunder kravværdier for organisk stof, miljøfarlige stoffer, udledte mængder samt krav til overvågning og kontrol med mere. Udledningstilladelsen vil sikre, at udledningen fra renseanlægget sker inden for de rammer, der er fastlagt i

¹ Lovbekendtgørelse om miljøvurdering af planer og programmer og af konkrete projekter (VVM), LBK nr 4 af 3/01/2023

Miljø

Sønderborg Kommune
Rådhusvej 10
6400 Sønderborg
T: 88 72 40 83

miljo@sonderborg.dk
sonderborgkommune.dk

28-05-2026
20/40422
KS: tdah



miljøkonsekvensrapporten. Sønderborg Kommune er myndighed på udledningstilladelsen. Det er en forudsætning for denne § 25-tilladelse, at udledningstilladelsen for renseanlægget meddeles, og at vilkårene heri overholdes.

Tilladelser til nedsivning og udledning af overfladevand fra veje og pladser

Der skal meddeles særskilte tilladelser efter miljøbeskyttelseslovens §§ 19 og 28 til nedsivning og udledning af almindeligt belastet overfladevand fra veje samt fra oplags- og byggepladser i forbindelse med projektet. Sønderborg Kommune er myndighed på disse tilladelser. Det er en forudsætning for denne § 25-tilladelse, at disse nedsivnings- og udledningstilladelser for overfladevand meddeles, og at vilkårene heri overholdes.

Dispensation fra artsfredningsbekendtgørelsen til flytning af padder

I forbindelse med etableringen af projektet er der behov for dispensation fra artsfredningsbekendtgørelsen §§ 10 og 11, jf. §§ 12 til flytning af individer af arterne stor vandsalamander (*Triturus cristatus*) og løvfrø (*Hyla arborea*). Styrelsen for Grøn Arealomlægning og Vandmiljø er myndighed på denne tilladelse. Det er en forudsætning for denne § 25-tilladelse at dispensationen meddeles, og at dens vilkår overholdes.

1. Læsevejledning

Formålet med dette afsnit er henholdsvis at fastlægge definitionen af nogle centrale betegnelser, der benyttes gennem denne tilladelse samt at give et overblik over tilladelsens struktur.

Centrale betegnelser

Anlægsfase: Er den fase, hvor oprensningsprojektet foregår. Anlægsfasen inkluderer følgende overordnede dele:

- Etablering af veje og arbejdsarealer
- Inddæmning af indsatsområder
- Oprensning af indsatsområder
- Reetablering af indsatsområder
- Oprydning (fjernelse af veje og arbejdsarealer)

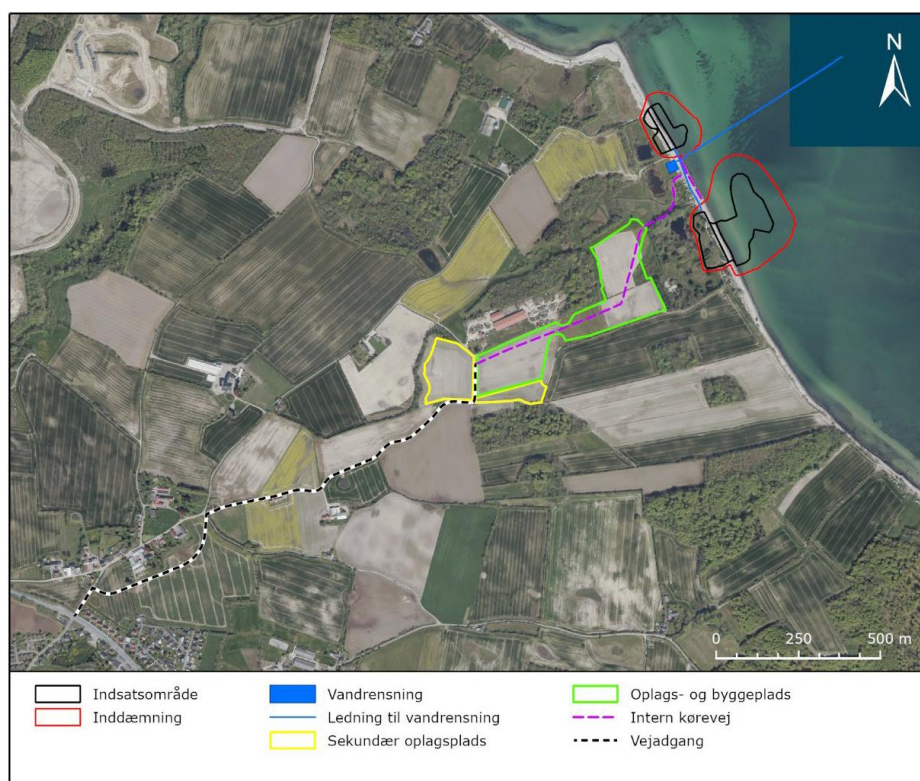
Driftsfase: Anvendes om fasen efter Himmark Strand oprensningen er gennemført og afsluttet. Der vil ikke foregå aktiviteter relateret til oprensning i driftsfasen.

Adgangsvej: Adgangsvejen til projektområdet foregår fra krydset Nordborgvej/Ahlmannsvej via den nyetablerede midlertidige vej syd om Himmark til Basmoesevej og Frydenlundvej, jf. Figur 1.

Projektområde: Anvendes om det område, der er afspærret for offentligheden og indeholder oplags- og byggeplads samt sekundær oplagsplads, inddæmningsområder, indsatsområder, område med vandrensning og interne køreveje, jf. Figur 1.

Inddæmningsområde: De områder der inddæmnes med spuns, så det kan tørholdes i forbindelse med oprensningen, jf. Figur 1.

Indsatsområde: De områder inden for de inddæmmede områder, hvor der er påvist forurenede materialer, og som skal oprensnes i forbindelse med projektet, jf. Figur 1.



Figur 1: Oversigtskort over projektets placering og indretning. Oversigtskortet viser den maksimale udbredelse af projektområdet. Byggepladsen med oplagspladser, parkering, velfærdsfaciliteter mv. kan blive mindre end vist, da det afhænger af endelig projektering.

Tilladelsens struktur

Tilladelsen består af vilkår for tilladelsen i afsnit 2 og samt vilkår til overvågning i afsnit 3. Disse vilkår stilles med henblik på at opfylde miljøvurderingslovens formål. Herefter følger afsnit 4, som beskriver baggrunden for projektet samt afsnit 5, som udgør en kort projektbeskrivelse. I afsnit 6 beskrives de alternativer, der er undersøgt som en del af projektet.

Afsnit 7 er en redegørelse for plangrundlaget for projektet, mens afsnit 8 er en oversigt over de projektforsætninger og afværgeforanstaltninger der er lagt til grund for afgørelsen.

I henholdsvis afsnit 9 og afsnit 10 findes begrundelser for alle tilladelsens vilkår og vilkår til overvågning.

I afsnit 11 beskrives forholdet til habitatbekendtgørelsen, mens forholdet til vandområdeplaner og havstrategi beskrives i afsnit 12.

I afsnit 13 fremgår en beskrivelse af de offentlige høringer, der har fundet sted som en del af miljøvurderingsprocessen samt resultatet af disse.

Afsnit 14 til 19 vedrører henholdsvis tilladelsens gyldighed, eventuelle ændringer af projektet, andre tilladelser til projektet, offentliggørelse, klagevejledning samt beskrivelse af procedure for civilt søgsmål.

2. Vilkår for tilladelsen

Af dette afsnit fremgår vilkår for afgørelsen, som tilladelsen meddeles på baggrund af. Bygherre er som udgangspunkt ansvarlig for at opfylde vilkårene, medmindre andet fremgår.

Vilkårene er nummererede og inddelt med underskrifter, som svarer til fagkapitlerne i miljøkonsekvensrapporten, f.eks. "Landskab og visuelle forhold", "Trafikale forhold og trafiksikkerhed" med videre. Der er kun meddelt vilkår til de fagkapitler, hvor Sønderborg Kommune har vurderet, det er relevant og derfor fremgår alle fagkapitler ikke som underoverskrifter.

Landskab og visuelle forhold

1. Inden anlægsarbejdet påbegyndes skal koter i terrænet indmåles inden for følgende områder:
 - a) de to inddæmningsområder
 - b) området mellem de to inddæmningsområder inkl. interne køreveje
 - c) den midlertidige vej syd om Himmærk

Der skal laves én måling pr. ca. 5 x 5 m. Målingen skal gentages efter reetablering af områderne og koterne skal ved sidste indmåling være i overensstemmelse med de oprindelige koter med en margin på maksimalt +/- 0,5 m. De to indmålinger skal indsendes til Sønderborg Kommune senest en måned efter de er foretaget.

2. Afrømning, opbevaring og indbygning af jord, der vedrører projektet på land uden for inddæmningerne, skal ske i henhold til principperne beskrevet i almindelig arbejdsbeskrivelse for jordarbejder – AAB/SAP-P ([Vejdirektoratet, 2025](#)), samt de supplerende vilkår i denne tilladelse.
3. Alle midlertidigt berørte arealer skal ved anlægsarbejdets afslutning være reetablerede og ryddede, det vil sige bragt i en tilstand svarende til tilstanden ved overtagelsen.
4. De øverste lag inden for de arealer, som projektet midlertidigt berører skal reetableres, så den eksisterende naturtype kan genetableres. Stranden skal reetableres til 1,0 m u.t. med sand og sten, der svarer til det eksisterende materiale. På øvrige områder på land skal der udlægges egnet overjord op til 0,5 m u.t., svarende til oprindeligt terræn.
5. Belysning af projektområdet skal foregå på følgende måde:
 - a) Der skal benyttes nedadrettede armaturer.



- b) Belysning skal vende væk fra bevoksning.
- c) Der skal anvendes en lav farvetemperatur (1500-2700 kelvin) ved sikkerhedsbelysning i nattimerne.
- d) Belysning af byggepladsen på land skal være med bevægelsesensor.

Trafikale forhold og trafikikkerhed

6. Inden anlægsarbejder inden for projektområdet igangsættes, skal følgende forhold være etableret i overensstemmelse med beskrivelserne i miljøkonsekvensrapporten:
- a) en midlertidig vej til anlægstrafikken syd om Himmark via Ahlmannsvej med tilslutning til Voldgade vest for krydset Voldgade/Basmosevej/Fæbrovej.
 - b) vigelommer langs Basmosevej.
 - c) udvidelse af krydset ved Nordborgvej/Ahlmannsvej og særlig kørebaneafmærkning og skiltning.
 - d) dobbeltrettet cykelsti mellem Voldgade og Ahlmannsvej
 - e) kørebaneafmærkning og skiltning på adgangsvejen mellem Nordborgvej og projektområdet.

Undtaget fra dette vilkår er opstilling af mandskabsfaciliteter og lignende inden for projektområdet.

7. Vejadgang til projektområdet skal foregå via adgangsvejen, som defineret i tilladelsens Afsnit 1.
8. Senest 1 måned før opstart af anlægsfasen skal vejmyndigheden informeres. Vejmyndigheden skal inden anlægsarbejdets opstart sikre, at adgangsvejen er fri for trafikfarlige skader og at vejens tilstand registreres med skadespoint og lappeprocent.
9. Bygherre har ansvaret for, at adgangsvejen er fri for trafikfarlige skader, så færdsel med personbil kan foregå sikkert i hele anlægsfasen.
10. Bygherre har ansvaret for, at adgangsvejen renholdes i henhold til færdselslovens bestemmelser i hele anlægsfasen.
11. Bygherre skal sikre, at der til hver en tid i anlægsfasen er fornøden adgang for udrykningskøretøjer på adgangsvejen. Dette gælder også til inddæmningsområderne, hvilket vil sige til kanten af udgravningen.
12. Kørsel med langsomkørende køretøjer på Nordborgvej og på øvrige overordnede veje skal begrænses så meget som muligt, og må ikke køre i spærretiden på hverdage i tidsrummet kl. 7-9 og kl. 15-17. Langsomkørende køretøjer er her defineret som køretøjer, hvis godkendte hastighed er lavere end den skilte hastighed.
13. Efter anlægsfasen er afsluttet, skal bygherre aflevere adgangsvejen i en stand, hvor belægningen på vejen sammenlignet med registreringen



jævnfør vilkår 8, maksimalt er ét skadespoint højere og lappeprocenten maksimalt er den samme.

Luft og klima

14. Basmoosevej 11 og Basmoosevej 14 skal være ubeboede i følgende perioder i anlægsfasen:
 - a) Perioder med afdampning på grund af gravning i og håndtering af forurenede jord (som defineret i vilkår 27).
 - b) Perioder med etablering og fjernelse af inddæmninger med spuns, når der er risiko for overskridelse af 70 dB(A) i skel.
 - c) Andre perioder med betydelige støjende bygge- og anlægsaktiviteter over 70 dB(A) i skel, som følge af projektet.

15. Forurening på fri fase skal håndteres i overensstemmelse med beskrivelserne i miljøkonsekvensrapportens afsnit 2.4.2, herunder skal følgende overholdes:
 - a) Allerede kendte områder med fri fase skal fjernes, før der foretages gravearbejde i eller i nærheden af områderne.
 - b) Findes der under gravearbejdet nye ukendte områder med fri fase forurening, skal gravearbejdet stoppes med det samme, området med fri fase skal dækkes til og den fri fase skal opsamles/oppumpes med egnet udstyr før arbejdet genoptages.
 - c) Frasorterede olieprodukter og klorerede opløsningsmidler, der f.eks. er opsamlet fra fri fase forurening, skal opsamles i et lukket system og transporteres til godkendt affaldsmottager.

Fri fase defineres i dette projekt som en flydende forurening (f.eks. chlorede opløsningsmidler eller olie), som findes i sin rene form enten i jorden eller i grundvandet, og som ikke er opløst.

16. Det samlede aktive arbejdsområde inden for hele indsatsområdet, hvor der sker afgravning og oplagring af forurenede jord (jord uden for kategori, som defineret i vilkår 27) i forhold til parametrene PCE, TCE og VC, skal foregå på et areal, som samlet udgør maksimalt 5.000 m².

17. Unødig afdampning skal til enhver tid minimeres ved, at mængden af oplagret forurenede jord på oplagspladser til afhentning holdes så lille som praktisk mulig. Dette gælder kun for forurenede jord (uden for kategori) som defineret i vilkår 27) i forhold til parametrene PCE, TCE og VC.

18. Renseanlægget skal drives med et luftafkast med en højde på minimum 11 m over terræn og med en maksimal luftmængde på 15.400 Nm³/t.

19. Luftafkast fra renseanlægget skal overholde følgende emissionsgrænseværdier:
 - a) PCE: 50 mg/m³ (CAS-nr. 127-18-4)
 - b) TCE: 1 mg/m³ (CAS-nr. 79-01-6)
 - c) Cis_1,2 DCE: 50 mg/m³ (CAS-nr. 540-59-0)
 - d) VC: 1 mg/m³ (CAS-nr. 75-01-4)



20. I luftafkastet fra renseanlægget skal der være etableret målested med indretning og placering som anført i MEL-22 Kvalitet i Emissionsmålinger (Miljøstyrelsens anbefalede metoder, der findes på hjemmesiden for Miljøstyrelsens Referencelaboratorium for måling af emissioner til luften: www.ref-lab.dk). Målestedet skal være placeret, så det sikres, at de fastsatte emissionsgrænseværdier kan dokumenteres overholdt.
21. Senest 3 måneder efter renseanlægget er taget i brug, skal der ved præstationskontrol foretages 3 enkeltmålinger, hver af en varighed på 1 time med henblik på at dokumentere, at emissionsgrænseværdierne i vilkår 19 er overholdt. Målingerne skal foretages under repræsentative driftsforhold (maksimal normaldrift). Alle målinger skal udføres af et firma/laboratorium, der er akkrediteret hertil af DANAK (Den Danske Akkrediteringsfond) eller af et tilsvarende akkrediteringsorgan, som er medunderskriver af EA's multilaterale aftale om gensidig anerkendelse. Rapport over målingerne skal indsendes til tilsynsmyndigheden snarest muligt og senest 1 måned efter, at disse er foretaget. Herefter kan tilsynsmyndigheden kræve, at der foretages yderligere præstationskontrol, fx ved ændret drift eller belastning af anlægget, dog normalt højst én gang om året ved uændret drift eller belastning af anlægget.
22. Emissionsgrænseværdierne anses for overholdt, når det aritmetiske gennemsnit af alle enkeltmålinger udført ved præstationskontrollen er mindre end eller lig med emissionsgrænseværdien, jf. vilkår 20.
23. Prøvetagning og analyse skal ske efter Metodeblad nr. MEL-17 (se hjemmesiden for Miljøstyrelsens Referencelaboratorium for måling af emissioner til luften: www.ref-lab.dk) eller efter internationale standarder med mindst samme analysepræcision og usikkerhedsniveau.

Jordbund og jordforurening

24. Plantemateriale af Japansk pileurt, der er registreret indenfor projektområdet skal bortskaffes til forbrænding. Jord med rester af japansk pileurt skal bortskaffes til destruktion eller til godkendt modtager.
25. Renseanlægget skal etableres på en tæt membran. Vand fra området omkring renseanlægget skal opsamles og ledes gennem renseanlægget.
26. I tilfælde af spild af brændstof eller andre forurenende stoffer, skal eventuel forurening straks fjernes.
27. Inden opgravning skal jorden forkarteres i følgende fire forureningsklasser:
- a) *Upåvirket jord*: Analyseresultater for kulbrinter, klorerede opløsningsmidler og nedbrydningsprodukter under detektionsgrænserne, og PAH-forbindelser og tungmetaller under jordkvalitetskriterierne jf. Miljøstyrelsens kvalitetskriterier.



- b) *Ren jord*: Baseret på jordkvalitetskriterier jf. Miljøstyrelsens kvalitetskriterier – Kategori 1, jf. jordflytningsbekendtgørelsen².
- c) *Let forurennet jord*: Baseret på afskæringskriteriet, jf. Miljøstyrelsens jordkvalitetskriterier – Kategori 2, jf. jordflytningsbekendtgørelsen.
- d) *Forurennet jord*: Overskridelse af afskæringskriteriet, eller hvor et sådant ikke findes, overskridelse af jordkvalitetskriteriet jf. Miljøstyrelsens kvalitetskriterier – Uden for kategori, jf. jordflytningsbekendtgørelsen.

28. Den opgravede jord skal håndteres således:

- a) Upåvirket jord: Kan oplagres på de særskilt afmærkede oplagspladser vest for indsatsområderne og eventuelt indenfor indsatsområderne.
- b) Ren jord (kategori 1): Oplagres inden for indsatsområderne i særskilte områder.
- c) Let forurennet jord (kategori 2): Oplagres inden for indsatsområderne i særskilte områder.
- d) Forurennet jord (uden for kategori): Håndteres og oplagres inden for indsatsområderne i særskilte områder.

Det skal generelt sikres, at der ikke sker en sammenblanding af de fire jordkategorier.

29. Der skal ske afvanding af al jord, der skal transporteres ud fra indsatsområderne. Afvanding skal foregå inden for indsatsområderne. Afvanding af upåvirket jord skal foregå i områder, der er adskilt fra områder hvor der foregår afvanding af andre kategorier af jord.

30. Der må ikke være risiko for spredning af forurennet materiale ved transport af jord uden for indsatsområderne.

31. Transport af forurennet jord (uden for kategori) skal ske på vandtæt og overdækket lad.

32. Ved udkørsel fra indsatsområderne skal der være etableret hjulvask med fast bund. Hjulvasken skal være indrettet og anvendt på en måde, som effektivt fjerner jord og rester af forurennet materiale fra køretøjernes dæk, hjulkasser og undervogn, så spredning af forurennet jord til omgivelserne undgås. Bygherre skal udarbejde en detailprocedure for hjulvasken med beskrivelse af vaskeprocedurer, eventuelle hjælpemidler/reensemiddel, hvordan den driftes og hvordan den afsluttende oprensning af hjulvaskområderne skal foregå. Detailproceduren skal godkendes af Sønderborg Kommune inden opstart med kørsel af forurennet jord (jord uden for kategori).

33. Vaskevand fra hjulvask skal opsamles, bundfældes og ledes til renseanlæg. Slam fra bundfældningstank skal bortskaffes til godkendt modtager.

² Bekendtgørelse om anmeldelse og dokumentation i forbindelse med flytning af jord, BEK nr. 1452 af 07/12/2015



34. Lastbiler og entreprenørmaskiner, herunder deres hjul, skal være rene ved udkørsel fra indsatsområderne. Dette indebærer blandt andet, at der ikke må være synlig forurening eller synligt spild af jord uden for indsatsområderne og på adgangsvejen.
35. Som afslutning på oprensning inden for inddæmningsområderne skal der udlægges en lermembran til indkapsling af tilbageværende forurenede jord i overensstemmelse med beskrivelserne i miljøkonsekvensrapportens afsnit 2.4.10.
36. Efter afsluttet oprensning skal bygherre sende deres slutrapport til Sønderborg Kommune om oprensningsprojektet og eventuelt omfang og udbredelse af restforurening

Befolkning og menneskers sundhed

37. Alt arbejde, herunder kørsel med lastbiler, skal foregå i tidsrummet mandag til fredag kl. 07.00 – 18.00. På følgende tidspunkter kan udvalgte aktiviteter dog foregå uden for dette tidsrum:
 - a) Hverdage kl. 06.45 – 07.00: Opstart og opvarmning af maskiner på arbejdspladsen.
 - b) Lørdag og søndag kl. 07.00 – 18.00 i op til 20 weekender af projektperioden: I forbindelse med anlæg og fjernelse af dæmninger (ikke nedramning af spuns), herunder lastbiltransport.
 - c) I døgndrift i 10-15 døgn i løbet af projektperioden: Indpumpning af sand fra skib.
 - d) Lørdag kl. 07.00 – 14.00: Nedbringning af spuns.
 - e) Alle ugedage kl. 6.00 – 18.00: Losning og lastning af pramme og skibe ved arbejdshavnen.
38. Spuns skal som udgangspunkt nedbringes ved nedvibrering, som er den mest støjsvage metode. Hvor dette ikke er muligt, kan det foregå ved nedramning.
39. Stationære støjkluder, som er i drift udenfor tidsrummet kl. 7 – 18 mandag til fredag, må højst medføre at den samlede støj fra de stationære støjkluder er 40 dB(A) ved naboer. I øvrige tidsrum må stationære støjkluder ikke medføre unødigt støj ved naboer
40. Bygherre skal informere borgere i Himmark, Svenstrup og langs adgangsvejen om anlægsarbejdets overordnede tidsplan i god tid inden opstart. Ved arbejder uden for almindelig arbejdstid, for eksempel i weekender, eller ved særligt støjende aktiviteter, herunder nedbringning af spuns, skal borgere informeres mindst 14 dage før aktiviteterne igangsættes. Sønderborg Kommune skal have en kopi af alle informationer til borgerne om støjende aktiviteter.

Rekreative interesser

41. Mindst 2 måneders inden anlægsarbejdet igangsættes skal Sønderborg Kommune varsles af bygherre. Sønderborg Kommune er herefter

ansvarlig for at rykke skiltning af de rekreative ruter. Omkostninger afholdes af Sønderborg Kommune.

Overfladevand

42. Renset spildevand må udledes til vandområde 216 Lillebælt, syd, i udledningspunktet med UTM 32-koordinaterne 555.159 E, 6.100.272 N. Spildevandet må bestå af følgende vandstrømme:
- a) Grundvand fra inddæmningsområderne
 - b) Forurenede inddæmmede havvand
 - c) Regnvand fra inddæmningsområderne og området omkring renseanlægget
 - d) Indsivende havvand fra inddæmningsområderne
 - e) Vand fra hølvaskeanlæg
43. Renseanlægget skal etableres med en udledningskapacitet på maksimalt 19,44 l/s.
44. Renset spildevand skal overholde vilkår, herunder udlederkrav, fastsat i udledningstilladelsen for renseanlægget.

Natur på land

45. Topjord (ca. 30 cm) fra berørte områder med strandeng skal opbevares særskilt i en maksimal højde på 1,5 m.
46. Ved reetablering af strandengene skal den afrømmede topjord jf. vilkår 45 genanvendes som tolag.
47. Forlængelse af rørføringen af Skærebæk ved stranden samt forlængelsen af rørlægning af det private tilløb til Skærebæk skal foregå som beskrevet i miljøkonsekvensrapportens afsnit 17.4.1.
48. Efter endt anlægsarbejde skal de midlertidige rørlægninger ved Skærebæk og det private tilløb til Skærebæk fjernes og vandløbene skal genetableres svarende til de eksisterende forhold inden anlægsarbejdet blev igangsat.
49. Bygherre skal sikre, at rørlagte vandløb der krydser adgangsvejen til projektområdet eller interne køreveje inden for projektområdet, ikke beskadiges. I tilfælde af beskadigelse har bygherre ansvar for reparation og kompensation til lodsejere ved følgeskader. De relevante rørstrækningers tilstand skal dokumenteres før anlægsarbejdets igangsættelse og afslutning ved hjælp af tv-inspektion og sendes Sønderborg Kommune.
50. På oplagspladser til oplag af upåvirket jord (dokumenteret ren jord) skal der være en afstand på mindst 5 m til vandløb.
51. Paddehegn skal opsættes inden anlægsarbejdet inden for projektområdet igangsættes. Opsætning af paddehegn skal ske i paddernes aktive periode (typisk i perioden 1. marts til 1. oktober, afhængig af vejret). Undtaget



fra dette vilkår er opstilling af mandskabsfaciliteter og lignende inden for projektområdet.

52. Paddehegn skal opsættes, hvor det vurderes, at padder kan vandre ind på arbejdsarealerne i overensstemmelse med beskrivelserne i miljøkonsekvensrapportens afsnit 2.10.3 og afsnit 17.7.
53. Paddehegn skal overholde følgende:
- Være mindst 50 cm høje.
 - Slutte helt tæt ved jorden.
 - Overkant udformes, så padder forhindres i at forcere hegnet.
 - Etableres med U-formerede slutninger (væk fra projektområdet).
 - Etableres med jordramper på indersiden af hegnet, så padder kan komme ud men ikke ind.
 - Der skal være 20 m afstand mellem ramperne, de skal anlægges med en minimumbredde på 40 cm og med en hældning på mindst 1:5.
 - Paddehegn og ramper må ikke være tilgroet med vegetation.
54. Der skal føres tilsyn med paddehegn minimum hver uge.
55. Bygherre skal udarbejde en procedure, der sikrer, at deres tilsynsførende samt entreprenører og personale i marken er bekendt med foranstaltningerne af hensyn til padder efterleves, vedligeholdes og dokumenteres. Proceduren skal godkendes af tilsynsmyndigheden (Sønderborg Kommune).
56. Der skal anlægges et midlertidigt erstatningsareal for padder, som erstatning for et buskareal på 1.900 m², der fjernes på strandengen. Erstatningsarealet skal etableres i størrelsesordenen 1:2 og være brugbart for padderne før det eksisterende areal fjernes – dvs. at det skal etableres mindst 1 år før projektet går i gang og anlægges som beskrevet i miljøkonsekvensrapportens afsnit 2.10.8, herunder skal følgende etableres:
- Af hensyn til løvfrø skal arealet skal tilplantes med brombær, hassel og tjørn
 - Af hensyn til stor vandsalamander skal der være områder med naturlig opvækst af græs, som ikke klippes, og der skal udlægges spredte bunker af kvas bestående af større stammer.
57. Efter opsætning af paddehegn og før rydning af potentielt rastested (krat) i projektområdet skal en fagkyndig person foretage en systematisk eftersøgning af løvfrø og stor vandsalamander inden for buskarealet ved strandengen. Eventuelt indsamlede padder skal flyttes til erstatningsarealet, jf. vilkår 56.
58. Efter anlægsfasen er gennemført skal buskarealet på 1.900 m², der potentielt er rasteområde for løvfrø og overvintringsområde for stor vandsalamander, reetableres. Udover reetablering af strandengen, som beskrevet i vilkår 46, skal der også udplantes tjørn, havtorn og slåen.



59. Nedlæggelse af det midlertidige erstatningsareal må tidligst foregå et år efter buskadset i projektområdet er blevet reetableret, jf. vilkår 58. Nedlæggelsen af arealet skal foregå i yngletiden i perioden midt maj til midt juni måned.
60. De seks flagermusegnede træer inden for 300 meters zonen skal bevares i hele anlægsfasen. Inden opstart af nedramning af spuns skal træerne gøres utilgængelige for flagermus. Arbejdet skal udføres af en flagermusekspert i perioder uden for flagermusenes vinterdvale og yngleperiode, det vil sige at arbejdet kan udføres i perioderne fra slutningen af april til begyndelsen af juni eller fra sidst i august til begyndelsen af oktober. Der skal indsendes dokumentation til Sønderborg Kommune, når arbejdet er udført.
61. Som erstatning for de seks flagermusegnede træer der ligger indenfor 300 meters zonen og påvirkes af impulsstøj, skal der udenfor 300 meters zonen veteraniseres træer i forholdet 1:2. Veteraniseringen skal udføres af en erfaren arborist mindst et år inden opstart af støjende aktiviteter, og skal foretages efter nyeste anbefalinger på området, jævnfør Opdatering af håndbog om dyrearter på habitatdirektivets bilag IV, del 2 ([DCE, 2024](#)).
62. Fjernelse af krat og læhegn som følge af anlægsprojektet skal ske i perioden august til marts, som er uden for fuglenes yngletid. Krat der danner rasteområde for padder må først fjernes efter vilkår 56 er gennemført.

Øvrige forhold

63. Bygherre skal udarbejde en beredskabsplan, som skal godkendes af Sønderborg Kommune og Beredskab Sønderborg inden anlægsarbejderne kan igangsættes. Planen skal som minimum inkludere følgende:
- Håndtering af de risici og emner, der fremgår af miljøkonsekvensrapportens afsnit 2.11
 - Tiltag der ved miljøuheld skal iværksættes for at stoppe og begrænse forureningens udbredelse i de forskellige naturtyper, vandområder og jorden.
 - Håndtering af nedbrud af elforsyning.
 - Håndtering af nedbrud på renseanlægget.
 - Håndtering af driftsstop af pumper på renseanlægget og i indsatsområderne.
 - Håndtering af hærværk/uautoriseret adgang.
 - Plan for sygdom/fravær hos nøglepersoner, især ift. driften af renseanlæg og pumper.
 - Rutiner for spild og transportuheld (f.eks. væltet lastbil med forurennet jord).
 - Klare kommunikations- og varslingslinjer mellem entreprenør, kommune og beredskab.

Senest 14 dage før anlægsarbejdet startes op, skal den første del af beredskabsplanen fremsendes til Sønderborg Kommune, der blandt andet

dækker over de indledende arbejder vedrørende etablering af vejadgang, interne transportveje og etablering af byggeplads. Senest 3 måneder inden opstart af de øvrige dele af projektet, herunder oprensning, grundvandssænkning og vandrensning fremsendes en fyldestgørende beredskabsplan til Sønderborg Kommune.

64. Bygherre skal udarbejde og vedligeholde en procedure, der sikrer at tilsynsførende, entreprenører og deres medarbejdere er bekendt med beredskabsplanen for miljøuheld. Proceduren udarbejdes inden anlægsarbejdet påbegyndes og fremsendes til Sønderborg Kommune på forlangende. En lignende procedure skal udarbejdes for driftspersonalet på reseauanlægget.
65. I tilfælde af væsentlig forurening eller overhængende fare for væsentlig forurening i forbindelse med projektet – herunder udledning af forurenede vand, spild af forurenede jord udenfor indsatsområderne eller andre uheld med risiko for påvirkning af omgivelserne – skal arbejdet straks standses. Forholdet skal straks meddeles til Sønderborg Kommunes døgnbemandede vagtcentral på tlf. 88 72 41 10. Ved forurening af større omfang skal der ringes til 112. Senest 24 timer efter hændelsen skal Sønderborg Kommune modtage en redegørelse, der som minimum indeholder:
 - a) Uheldets art, herunder hvad der er sket (type af stof/indhold, omfang og mængder) samt årsagen til hændelsen
 - b) Hændelsens tidsmæssige forløb
 - c) En vurdering af den faktiske eller potentielle miljøpåvirkning
 - d) Iværksatte foranstaltninger til begrænsning af forureningen
 - e) Gennemførte eller planlagte tiltag for reetablering af det berørte område
 - f) Aftaler indgået med miljøvagten
 - g) Beskrivelse af tiltag, der skal forebygge gentagelser
 - h) Beskrivelse af, hvordan arbejdet kan genoptages uden yderligere miljøpåvirkning.
66. Hvis vilkårene i denne tilladelse ikke overholdes, skal dette straks meddeles Sønderborg Kommune. Bygherre skal straks iværksætte de nødvendige foranstaltninger for at sikre, at vilkårene igen overholdes, samt forebygge gentagelse af overskridelsen.
67. Efter endt anlægsarbejde og reetablering skal der være en fælles besigtigelse med bygherre og Sønderborg Kommune, med henblik på at sikre at reetablering er sket i overensstemmelse med vilkår 4, vilkår 46, vilkår 48 og vilkår 58.
68. Bygherre skal udarbejde en procedure, der sikrer, at deres tilsynsførende samt entreprenører og personale i marken er bekendt med vilkårene i følgende dispensationer og tilladelser, der meddeles som grundlag for nærværende tilladelse:



- a) Dispensationen fra artsfredningsbekendtgørelsen.
- b) Udledningstilladelsen for renseanlægget, jf. miljøbeskyttelseslovens § 28.
- c) Nedsivnings- og udledningstilladelserne for overfladevand fra veje samt fra oplags- og byggepladser, jf. miljøbeskyttelseslovens §§ 19 og 28.

Proceduren udarbejdes inden anlægsarbejdet påbegyndes og fremsendes til Sønderborg Kommune på forlangende.

3. Vilkår til overvågning

Af dette afsnit fremgår overvågningsvilkår for afgørelsen, som tilladelsen meddeles på baggrund af. Bygherre er som udgangspunkt ansvarlig for at opfylde vilkårene, medmindre andet fremgår.

Overvågningsvilkårenes nummerering fortsætter fra vilkårene der fremgår af afsnit 1 og er ligeledes inddelt med underskrifter, som svarer til fagkapitlerne i miljøkonsekvensrapporten. Der er kun meddelt overvågningsvilkår til de fagkapitler, hvor Sønderborg Kommune har vurderet, det er relevant og derfor fremgår alle fagkapitler ikke som underoverskrifter.

Trafikale forhold og trafiksikkerhed

69. Krydset Nordborgvej/Ahlmannsvej skal ved opstart af oprensningsarbejde i det sydlige indsatsområde besigtiges af bygherre og vejmyndigheden i spidstimen både om morgenen og eftermiddagen. Tidspunkt for besigtigelsen skal foregå i en situation med en høj andel tung trafik og skal aftales med vejmyndigheden. Som en del af besigtigelsen indsamles der også bemærkninger fra lokale interessenter vedrørende trafikafviklingen og -sikkerheden. Giver dette anledning til bekymring, skal stedet observeres i en længere periode, f.eks. ved hjælp af videoanalyse. På baggrund af besigtigelsen beslutter vejmyndigheden, om der skal implementeres yderligere tiltag af hensyn til trafiksikkerheden.
70. Bygherre skal i anlægsperioden orientere vejmyndigheden i tilfælde af kendskab til en nærved-ulykke eller ulykke, hvor et køretøj tilknyttet projektet er involveret, og som enten sker ved krydset Nordborgvej/Ahlmannsvej eller på adgangsvejen.
71. I tilfælde af en nærved-ulykke eller ulykke, som beskrevet i vilkår 70, skal der foretages en besigtigelse af bygherre og vejmyndigheden. På baggrund af besigtigelsen beslutter vejmyndigheden, om der skal implementeres yderligere tiltag af hensyn til trafiksikkerheden.

Luft og klima

72. I alle perioder, hvor der afgraves eller håndteres forurenede jord (uden for kategori) med indhold af PCE, TCE og VC over afskæringskriteriet jf. Miljøstyrelsens jordkvalitetskriterier, skal der tages prøver af indholdet af PCE, TCE og VC i udeluften ved følgende boliger:

- a) Skærveagervej 15
- b) Frydenlundvej 5
- c) Torup Strandvej 20

Hver prøvetagning skal foregå over perioder på minimum 14 dage og foretages ved hjælp af metoder, der kan detektere niveauer ned til B-værdien for PCE og TCE (f.eks. ved hjælp af orsarør, radiello 130 eller lignende). Prøverne skal opbevares i mindst 14 dage.

73. Prøver der udtages jævnfør vilkår 72, skal analyseres i forbindelse med følgende hændelser:

- a) Ved opstart af afgravning af forurenede jord (jord udenfor kategori). Der skal analyseres prøver, som er taget i de første 14 dage efter der er påbegyndt at grave i forurenede jord for henholdsvis det nordlige og det sydlige graveområde.
- b) Fri fase: Første gang der afgraves jord, der har indeholdt fri fase forurening i henholdsvis det nordlige og det sydlige graveområde.
- c) Hvis tilsynsmyndigheden (Sønderborg Kommune) har mistanke om mulige overskridelser af B-værdier, herunder ved naboklager over kraftig kemisk lugt, som tilsynsmyndigheden vurderer, er begrundede.

Prøverne skal hurtigst muligt sendes til analyse hos akkrediteret laboratorium når myndigheden anmoder om det, jf. vilkår 72. Analyseresultaterne skal indsendes direkte til tilsynsmyndigheden umiddelbart efter resultaterne foreligger ved analysefirmaet.

74. Tilsynsmyndigheden (Sønderborg Kommune) kan kræve, at der foretages akutte punktprøver med kulrør ved udvalgte boliger i tilfælde af mistanke om mulige overskridelser af B-værdier, herunder ved naboklager over kraftig kemisk lugt. Bygherre skal have nødvendigt udstyr klar til at kunne foretage sådanne målinger umiddelbart.

Befolkning og menneskers sundhed

75. Vibrationer: Der skal foregå vibrationsovervågning i anlægsfasen ved Basemosevej 14 og ved ca. 5 særligt udsatte ejendomme langs Basemosevej og Ahlmannsvej. De særligt udsatte ejendomme aftales med Sønderborg Kommune.

76. Badevandskvalitet, anlægsfasen: Badevandskvaliteten skal i dele af anlægsfasen overvåges ved de nærmeste badestrande henholdsvis mod nord (Nordborg Resort, pier) og mod syd (Thorup Strand). Der skal måles på analyseparametre og sammenholdes med badevandskvalitetskriterier jf. Tabel 1.

Tabel 1: Analyseparametre og badevandkvalitetskriterier i forbindelse med anlægsfasen for oprensning af Himmark Strand.

Analyseparameter	Badevandkvalitetskriterier
Vinylchlorid (VC)	0,3 µg/L
Trichlorethen (TCE)	3,5 µg/L
cis-1,2-dichlorethen	540 µg/L

Overvågning skal ske i de dele af anlægsfasen, hvor der foregår arbejder på søterritoriet med anlæg og fjernelse af inddæmningerne. Overvågningen varetages af bygherre og skal foregå i badesæsonen (1. juni til 15. september) med mindst 13 prøver pr. sæson med højst 17 dages mellemrum mellem prøvetagningerne. Analyseresultaterne skal fremsendes til badevandsmyndigheden (Sønderborg Kommune) så snart de foreligger.

I tilfælde af ny viden om forureningen kan tilsynsmyndigheden udvide eller ændre analyseprogrammet med yderligere forureningsparametre i løbet af anlægsfasen.

I tilfælde af overskridelse af de fastsatte badevandkvalitetskriterier kontakter Sønderborg Kommune Styrelsen for Patientsikkerhed til vurdering af hvilke tiltag der skal iværksættes og om analyseprogrammet skal udvides til at omfatte andre strande.

77. Badevandskvalitet, driftsfasen: Efter afsluttet oprensning, hvor der kan være kommet ny viden om eventuelt tilbageværende restforurening, designes et overvågningsprogram i samarbejde med badevandsmyndigheden, Sønderborg Kommune. Overvågningsprogrammet skal fastlægge analyseparametre, badevandkvalitetskriterier, hyppighed og varighed. Region Syddanmark er ansvarlig for at prøvetagningen gennemføres og dataene indsamles.

4. Baggrund

Sønderborg Kommune har den 28. august 2020 modtaget ansøgning om oprensning af forurening på Himmark Strand, som er opdateret den 25. februar 2025.

Strandområdet ved Himmark Strand på Als blev i 1950'erne og 1960'erne brugt til deponering og afbrænding af industriaffald. Affaldet indeholdt bl.a. klorerede opløsningsmidler og olieprodukter. Affaldet bestod af mellem 28.000 og 52.000 m³ affald, hvoraf 6-700.000 liter flydende industriaffald er tilført depotet.

På baggrund af en undersøgelse udført i 1993 af Sønderjyllands Amt blev to arealer langs kysten kortlagt som forurenede. Det er estimeret, at omkring 15.000 m³ og 50.000 m³ forurenede materiale i hhv. det nordlige og sydlige område kræver behandling.

Formålet med projektet er at forbedre jord- og vandkvaliteten, så området ikke udgør en fare for menneskers og dyrs sundhed. Herunder er formålet også at kunne ophæve badeforbuddet på strækningen, og at området udvikles i en bæredygtig retning til gavn for borgerne, naturen og besøgende i kommunen.

Projektet er omfattet af miljøvurderingslovens bilag 2, punkt 10 g) *Dæmninger og andre anlæg til opstuvning eller varig oplagring af vand (projekter, som ikke er omfattet af bilag 1)*.

Bygherre har anmodet Sønderborg Kommune om, at projektet skal undergå en miljøvurdering jf. lovens § 19, stk. 4. Projektet skal derfor igennem en miljøvurderingsproces og der skal udstedes en § 25-tilladelse før projektet kan realiseres, jf. lovens § 15, stk. 1, nr. 3.

Sønderborg Kommune har i perioden fra den 25. juni til 2. august 2021, med forlængelse af høringsfrist til den 30. august 2021, afholdt første offentlighedsfase i forbindelse med afgrænsning af miljøkonsekvensrapportens indhold for projektet. Afgrænsningen er i relevant omfang blevet tilrettet på baggrund af høringssvarene, og en oversigt over alle indkomne høringssvar og Sønderborg Kommunes bemærkninger til disse er samlet i afgræsningsnotatet, som er et bilag til miljøkonsekvensrapporten, der er vedlagt som bilag til denne afgørelse (bilag xx). [Efter høring tilføjes det i relevant omfang, hvordan høringssvar er indarbejdet].

5. Beskrivelse af projektet

Det ansøgte projekt vedrører oprensning af generationsforureningen ved Himmark Strand. Projektet er placeret på Himmark Strand på Als' nordøstlige kyst ved byen Himmark og afgrænsning og indretning af projektområdet fremgår af Figur 1.

Projektet indebærer oprensning af to indsatsområder, henholdsvis et nordligt og et sydligt område. I Tabel 2 fremgår de mængder jord, der skal håndteres som en del af projektet. Som følge af, at der er en vis usikkerhed forbundet med mængden af forurenet materiale i det sydlige indsatsområde, er der i miljøkonsekvensvurderingen indbygget en buffer på + 35 % i forhold til de angivne mængder, hvilket også fremgår af tabellen. Det nordlige indsatsområde rummer ikke samme usikkerhed, hvorfor der ikke indarbejdes en tilsvarende buffer. Der er i miljøkonsekvensvurderingen taget udgangspunkt i tallene i parentes.

Tabel 2: Jordmængder der skal håndteres i forbindelse med oprensning ved Himmark Strand. I parentes angives mængder inkl. 35 % buffer for det sydlige indsatsområde.

	Jord der genindbygges (m ³)	Forurenet jord og ler (m ³)
Nordligt indsatsområde	23.800	15.700
Sydligt indsatsområde	82.300	54.600 (73.710)
Total	106.100	70.300 (89.410)

Det forurenede jord og ler vil i nødvendigt omfang blive kørt bort, mens øvrigt jord vil blive genindbygget i forbindelse med reetablering af områderne efter endt oprensning.

Den overordnede plan for oprensningen indebærer en tør opgravning af de forurenede materialer. Eftersom de to indsatsområder ligger lavt og delvist ude i Lillebælt, kræves det, at de forurenede områder inddæmmes, så tilstrømningen af vand forhindres eller minimeres mest muligt.

Inddæmning og spuns

Inddæmning af indsatsområderne foregår med spunsvægge. Spuns er en form for metalplader, som bankes ned i jorden, for at bremse vandindtrængning mest muligt.

Der etableres én dæmning ad gangen. Det vil sige, at den sydlige dæmning bygges først, så oprenses der og området reetableres, hvorefter dæmningen delvist fjernes og materialerne genanvendes til den nordlige dæmning. På den måde begrænses brugen af materialer mest muligt.

Hvis projektets entreprenør finder det brugbart, kan der blive etableret en lossekaj ved den sydlige dæmnings yderside, så sand og grusmaterialer kan sejles til området. Lossekajen kan bevares, mens den sydlige dæmning delvist fjernes og den nordlige dæmning etableres.

Grundvandssænkning og rensning af vand

For at kunne gennemføre opgravningen af de forurenede materialer, skal vandstanden inden for indsatsområderne sænkes mest muligt. Det inddæmmede havvand inden for spunsen skal renses i et nyt rensningsanlæg tilhørende projektet, inden det udledes til Lillebælt. Udover det inddæmmende havvand skal renseanlægget håndtere indtrængende hav- og grundvand samt regnvand i forbindelse med løbende tørholdelse af inddæmningsområderne samt vand fra hjulvask.

Opgravning og jordhåndtering

Med den estimerede mængde materiale der skal opgraves, vil opgravningen for begge områder samlet tage mellem 17 og 20 måneder. Derefter skal områderne reetableres, hvilket forventes at tage mellem 7 og 9 måneder i alt for begge områder til sammen.

Når materialet er undersøgt for forurening og opgravet, køres det upåvirkede materiale (under detektionsgrænsen) til en midlertidig oplagsplads på et landbrugsareal vest for indsatsområderne, hvorfra det senere hentes til genindbygning i indsatsområdet. Det forurenede materiale vil i nødvendigt omfang blive læsset på lastbil og kørt direkte fra indsatsområderne til et godkendt modtageranlæg. Ren og lettere forurenede jord oplagres midlertidigt i indsatsområderne inden den genindbygges.

Reetablering af områderne

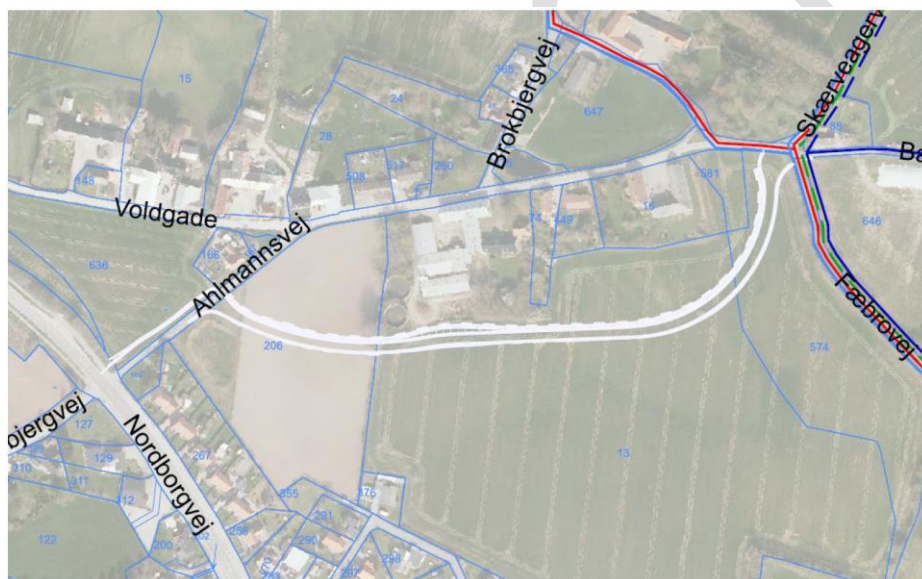
Efter opgravning af den forurenede jord er afsluttet, skal områderne reetableres. Der etableres som det første et lerlag i hele bunden af udgravningen for at afskærme for tilbageværende forurening, både på land og vand.

Reetablering af indsatsområderne vil delvist ske ved at genanvende det øverste rene afgravede materiale, mens resten af afgravningen fyldes med rent sand, som kan tilføres fra skib gennem en pumpeledning, som placeres på havbunden, eller med lastbiler.

Som afsluttende lag på land og havbund genskabes den eksisterende naturtype ved at udlægge sand og sten, som svarer til de materialer, der findes i området i dag.

Adgangsveje og interne transportveje

De transportveje, der i dag findes til og fra Himmark Strand og indsatsområderne, er kun mindre veje. På grund af den smalle vej gennem Himmark og de potentielle gener for borgerne i byen, etableres der som en del af projektet en midlertidig vej til arbejdskørsel syd om Himmark, se Figur 2. Vejen vil blive tilkøbt Ahlmannsvej og Voldgade ved krydset til Basmosevej.



Figur 2: Midlertidig vej til arbejdskørsel syd om Himmark.

Da passage med lastbiler er besværlig og næsten umulig, er der behov for forstærkning og udvidelse af det eksisterende vejnet. Der bliver derfor etableret midlertidige vigelommer på Basmosevej for at sikre, at lastbiler kan passere og se hinanden.

Der etableres derudover også midlertidige interne køreveje mellem oplags- og byggeplads og de to indsatsområder.

Estimeret tidsplan

Oprensningen vil foregå over periode på 2,5 til 3,5 år, inklusive reetablering. Af Tabel 3 fremgår den estimerede tidsplan for projektet i forhold projektets overordnede faser.

Tabel 3: Estimeret tidsplan for projektet.

Projektets overordnede faser	Arbejdsperiode
Opstart med etablering af veje og arbejdsarealer, samt plads for vandrensning	3 måneder
Inddæmning sydligt indsatsområde, inkl. spunsning	6 måneder
Oprensning sydligt indsatsområde, herunder lænsning af vand, grundvandssænkning, forkartering, opgravning og bortkørsel	12-14 måneder
Reetablering sydligt indsatsområde, herunder reetablering af sandbanke samt fjernelse af dæmning og spuns	4-5 måneder
Inddæmning nordligt indsatsområde inkl. spunsning	3 måneder
Oprensning nordligt indsatsområde, herunder lænsning af vand, grundvandssænkning, forkartering, opgravning og bortkørsel	5-6 måneder
Retablering nordligt indsatsområde, herunder reetablering af stenrev samt fjernelse af dæmning og spuns	3-4 måneder
Oprydning i form af fjernelse af veje og arbejdsarealer	3-4 måneder
Evt. forlængelse pga. én ekstrem vejrhændelse	Op til 6 måneder

Der henvises til det ikke-tekniske resume samt til miljøkonsekvensrapportens kapitel 2 for uddybende beskrivelse af projektet.

6. Alternativer

I dette afsnit beskrives de alternativer, der er behandlet i miljøkonsekvensrapporten.

Referencescenariet

Projektets påvirkninger skal sammenlignes med referencescenariet. Det er her valgt som situationen i år 2040, svarende til 10 år efter forventet afsluttet oprensning i år 2030, og er fremskrivning af den situation, der forventes at eksistere i år 2040, hvis oprensningen ikke finder sted.

Ved referencescenariet vil den omfattende forurening ved Himmark Strand fortsat medføre en række risici for mennesker, dyr og natur. Den påviste kraftige forurening i den terrænnære jord (oliestoffer, metaller og klorerede opløsningsmidler) vil fortsat medføre en risiko for mennesker ved kontakt med jorden. Der er ligeledes risiko for kontakt med kraftigt forurenede grundvand, hvis der graves på stranden.

Transporten af forureningen til havet gennem overflade- og grundvand vil fortsætte, hvilket medfører en overskridelse af de generelle vandkvalitetskrav for overfladevand. Specielt vinylklorid overskrider kvalitetskravene betydeligt. Forureningen udgør derfor en risiko for området overfladevand og potentielt for Natura 2000-områdets udpegningsgrundlag.

Desuden fastholdes badeforbuddet langs med kysten på grund af de høje koncentrationer af vinylklorid i porevandet under havbunden og periodevis tilstedeværelse af oliephase på havoverfladen.

Fravalgte alternativer ift. oprensning

Der findes overordnet set to anvendelige strategier til håndtering af en jordforurening; 1) fysisk fjernelse af forureningen eller 2) afskæring af forurening som efterlader forureningen, men med en foranstaltning, hvor forureningen ikke udgør en risiko. Det valgte projekt fjerner fysisk forureningen og efterlader kun en begrænset restforurening.

Der er overvejet følgende forskellige alternative metoder til håndtering af jordforureningen, som er blevet fravalgt:

- Capping: Rent overfladesediment fjernes og opbevares midlertidigt på land, mens en membran etableres til at indkapsle forureningen. Efterfølgende reetableres med det rene sediment. Capping fjerner ikke forurenede sediment, men det isoleres fysisk fra det overliggende rene sediment og overfladevand.
- In situ stabilisering: Metoden fjerner ikke forureningen fra sedimentet, men den ændrer forureningens tilstandsform og/eller tilgængelighed ved tilsætning af diverse additiver. Området tørlægges indledningsvist, rent overfladesediment fjernes hvorefter forureningen behandles med tilsætningsstoffer for at nedbringe forureningsniveauet.
- Termisk behandling: Ved metoden installeres varmelegemer i den forurenede jord, som herefter varmes op til en ønsket temperatur, der medfører at de ønskede forureningskomponenterne fordamper og kan ekstraheres sammen med vanddamp i en gasfase.

Fælles for de ovennævnte fravalgte alternativer er, at de alle kræver inddæmning og tørholdelse af indsatsområderne, ligesom det valgte alternativ. Dermed reducerer disse alternative ikke den midlertidige, fysiske påvirkning af naturen, herunder af Natura-2000 området, i forhold til det valgte alternativ. Derudover er der en stor sikkerhed for succes ved det valgte scenarie, og det er vurderet til den mest sikre af de beskrevne løsninger. De fravalgte alternativer vil desuden medføre en højere udgift end den valgte løsning.

Fravalgt alternativ vedrørende adgangsvej

Projektet medfører en stor mængde trafik til og fra projektområdet. Hvis det eksisterende vejnet skulle udgøre adgangsvejen, vil trafikken blive ført gennem Himmark By. Vurderinger viser, at der vil være store gener forbundet med kørsel gennem Himmark i form af støj, vibrationer og trafik. Det er på den baggrund vurderet, at en løsning med anlægstrafik gennem Himmark er uhenigtsmæssig og derfor fravælges. I stedet anlægges der en ny, midlertidig vej syd om Himmark. Denne løsning medfører, at trafikstøjen og vibrationsgenerne for nogle boliger mindskes, ligesom nogle boliger i Himmark By

udsættes for mindre trafik. Anlægstrafikken vil dog fortsat medføre gener ved boligerne nærmest den nye midlertidige vej og adgangsvejen til projektområdet.

7. Plangrundlag

Projektet er undtaget planlovens bestemmelser, da projektet er omfattet af jordforureningslovens kapitel 3. Dette medfører at tilladelser og dispensationer mv. efter en række love, herunder planloven, er uforholdende, jævnfør jordforureningslovens § 63.

Sønderborg Kommune vurderer, at § 63 finder anvendelse for projektet, dog eksklusiv adgangsvejen fra Nordborgvej frem til projektområdet ved Frydenlundvej. Derfor gælder f.eks. planloven for adgangsvejen, som blandt andet inkluderer den midlertidige vej syd om Himmark og Basmoesevej, hvor der etableres nye vigelommer som en del af projektet. Sønderborg Kommune har vurderet, at anlæg af vigelommer langs adgangsvejen til Himmark (Basmoesevej), ny midlertidig vej syd om Himmark samt udvidelse af kryds Nordborgvej/Ahlmannsvej falder ind under undtagelsesbestemmelsen i planlovens § 36, stk. 1, nr. 9, og derfor ikke kræver landzonetilladelse. Vejprojektet anlægges til Regionens oprensning af en generationsforurening ved Himmark. De nye vejtiltag skal sikre, at den eksisterende offentlige trafik gennem landsbyen Himmark og langs Buskmosevej kan fortsætte uhindret, og sikre færdslen for de bløde trafikanter.

8. Projektforudsætninger og afværgeforanstaltninger

Det er en forudsætning for denne tilladelse, at Region Syddanmark udfører projektet inden for de fysiske og miljømæssige rammer og forudsætninger, der fremgår af miljøkonsekvensrapporten af 26. maj 2026. Herunder skal vilkårene og overvågningsvilkårene i nærværende tilladelses afsnit 2 og 3 overholdes.

Sønderborg Kommune bemærker, at bygherre i miljøkonsekvensrapporten har integreret en række miljøhensyn i projektet, som er en forudsætning for realisering af projektet. Idet disse miljøhensyn er indeholdt i vurderingerne, er det forudsat, at de overholdes i forbindelse med projektets udførelse. De væsentligste miljøhensyn/forudsætninger er:

- At der etableres en midlertidig vej syd om Himmark til trafikken i anlægsfasen.
- At der, mindst ét år inden opstart af støjende aktiviteter, er udført veteranisering af 12 træer udenfor 300 meter påvirkningszonen for impulsstøj.
- At almindeligt belastet overfladevand fra befæstede veje og pladser i tilknytning til projektet enten nedsiver eller udleder til recipient inden for de overordnede rammer beskrevet i miljøkonsekvensrapporten, herunder at der sker diffus udledning til nærliggende det vandløb Skærebæk eller til vandområde nr. 216 Lillebælt, syd fra et reduceret areal på højst 2.970 m². Der kan foregå diffus nedsivning fra øvrige arealer.

Derudover er det en forudsætning for denne § 25-tilladelse, at følgende myndighedstilladelser meddeles og at vilkår i disse opfyldes:

- Tilladelse til udledning af rensset spildevand fra renseanlæg
- Tilladelser til nedsivning og udledning af overfladevand fra veje og pladser
- Dispensation fra artsfredningsbekendtgørelsen til flytning af padder

9. Begrundelse for vilkår

I de følgende afsnit bliver hvert emne, der er afgrænset ind i miljøkonsekvensrapporten, gennemgået, og der gives en begrundelse og vurdering af de fastsatte vilkår samt vilkår om overvågning. Begrundelsen er, ligesom vilkårene, inddelt med underskrifter, som svarer til fagkapitlerne i miljøkonsekvensrapporten. Der er begrundelser for alle fagkapitler, også for de kapitler, hvor der ikke er meddelt vilkår.

Landskab og visuelle forhold

Der er i miljøkonsekvensrapporten foretaget vurderinger af emnerne visuel påvirkning og lyspåvirkning. I forhold til den visuelle påvirkning er vurderingen foretaget i forhold til følgende projektaktiviteter:

- Inddæmning og graveaktiviteter ved kysten
- Oplag og byggeplads
- Opfyldning og reetablering.

Der er desuden foretaget en vurdering af sammenhængen med de landskabelige udpegninger i Sønderborg Kommuneplan, herunder kystnærhedszonen. Den samlede vurdering er, at den visuelle påvirkning i anlægsfasen er moderat. Projektet vil medføre visuelle ændringer, særligt ved kysten i forbindelse med inddæmning af de to indsatsområder og den store aktivitet med mange maskiner og lastbiler, der kommer til at foregå i et i dag uforstyrret område, som ligger inden for flere landskabelige udpegninger. Da påvirkningen ophører efter anlægsfasen, betragtes den som midlertidig, og derfor vurderer Sønderborg Kommune ligeledes at der er tale om en moderat påvirkning.

Alle projektaktiviteterne er midlertidige og ophører i driftsfasen. Det er i miljøkonsekvensrapporten vurderet, at der er en ubetydelig påvirkning i driftsfasen, hvilket er baseret på forudsætningen om, at områderne vil blive reetablerede, så de svarer til tilstanden før anlægsfasen fandt sted. For at sikre dette har Sønderborg Kommune valgt at stille vilkår 1 og 3, så landskabet i videst muligt omfang vil blive reetableret til det oprindelige udtryk. Vilkår 2 og 4 skal sikre, at de eksisterende naturtyper på de reetablerede arealer – herunder på den berørte strandeng – kan genetableres. Dette inkluderer også afrømning, opbevaring og indbygning af jord, da det sikrer at plantefrø i jorden kan overleve mens jorden opbevares, så den oprindelige naturtype vil kunne tilbageføres.

I anlægsfasen er der behov for belysning af byggepladsen på land, indsatsområderne og af de dele af adgangsvejene, hvor der færdes gående. Derudover vil kørsel til og fra projektområdet give anledning til midlertidig lyspåvirkning fra lyskegler. Det er vurderet at lyspåvirkningen i anlægsfasen er

begrænset, da udbredelsen er lokal og påvirkningen er midlertidig. Vurderingen er bl.a. baseret på forudsætningerne om, at der benyttes nedadlysende armaturer, og at der er bevægelsescensor ved belysning af byggepladsen på land. Sønderborg Kommune har valgt at stille dette som vilkår 5, for at sikre at påvirkningen er begrænset.

Trafikale forhold og trafiksikkerhed

Projektet medfører udelukkende påvirkninger af trafikale forhold og trafiksikkerhed i anlægsfasen, da der ikke vil ske ændringer af de trafikale forhold i driftsfasen sammenlignet med referencescenariet.

I det meste af projektets anlægsfase vil der være et stort omfang af tung trafik til og fra projektområdet. Særligt adgangsvejen fra krydset ved Nordborgvej/Ahlmannsvej ved Himmark by og til projektområdet vil blive meget belastet. Denne del af ruten er i dag ikke indrettet til at håndtere store mængder tung trafik. Da Nordborgvej er en overordnet vej, som er dimensioneret til større trafikmængder og tung trafik, vurderes det at den kan håndtere den øgede mængde tunge trafik.

I miljøkonsekvensrapporten er det vurderet, at påvirkningen i anlægsfasen som følge af "tung trafik" er *moderat*, mens påvirkningen af henholdsvis "ændrede adgangsforhold", "kapacitet og trafikafvikling" samt "trafiksikkerhed" er *begrænset*. Sønderborg Kommune er enig i disse vurderinger. Der er i den forbindelse lagt særlig vægt på, at der som en del af projektet etableres en række tiltag, som er beskrevet i miljøkonsekvensrapporten, for at begrænse projektets påvirkning i forhold til trafikale forhold og trafiksikkerhed. Vilkår 6 er stillet for at sikre at dette etableres, da det er væsentligt for de foretagne vurderinger.

Vilkår 7 er ligeledes et grundlag for vurderingen vedrørende trafiksikkerhed, og sikrer at der ikke sker projektrelateret kørsel gennem Himmark by. I stedet må vejadgang til projektområdet kun foregå fra krydset Nordborgvej/Ahlmannsvej via den nyetablerede vejadgang syd om Himmark til Basmosvej og Frydenlundvej.

Vilkår 8 skal sikre, at vejmyndigheden inden anlægsarbejdet igangsættes, sørger for at adgangsvejen fra Nordborgvej til projektområdet er fri for trafikfarlige skader, og at vejens tilstand registreres med skadespoint og lappeprocent. Tilsvarende skal vilkår 13 sikre, at adgangsvejen efter endt anlægsarbejde er i en stand svarende til før påbegyndt anlægsarbejde, da der er en forventning om at den store mængde tunge trafik vil medføre skader på vejene, som skal udbedres efter endt anlægsarbejde. Disse vilkår stilles, da trafikken i forbindelse med oprensingsprojektet vil komme til at udgøre den langt største andel af den samlede trafik på adgangsvejen. Denne vej er oprindeligt ikke etableret til at håndtere så store mængder tung trafik, og vilkårene skal sikre, at sikre den offentlige trafik efter endt anlægsarbejde kan færdes på vejen som hidtil. Derudover er det med til at tilgodese trafiksikkerheden.

Af hensyn til trafiksikkerheden i hele anlægsperioden stilles der yderligere vilkår der sikrer, at adgangsvejen er fri for trafikfarlige skader (vilkår 9) og renholdes (vilkår 10). Vilkår 12 om at langsomkørende køretøjer skal begrænses på Nordborgvej og ikke må køre på vejen i spidsperioder begrundes både med hensyn til trafiksikkerhed og fremkommelighed/kapacitet.

Vilkår 11 stilles for at sikre adgang for udrykningskøretøjer langs adgangsvejen i hele anlægsperioden, da det er den eneste mulighed for at komme til/fra området. Med en arbejdsplads af den størrelse og type vurderer Sønderborg Kommune det er væsentligt at sikre fremkommeligheden for udrykningskøretøjer.

Luft og klima

Projektet medfører udelukkende midlertidige påvirkninger på luft og klima i anlægsfasen, hvor der i miljøkonsekvensrapporten er undersøgt for følgende emner: Afdampning fra opgravede materialer og afkast fra renseanlægget, luftforurening fra lastbiler og entreprenørmaskiner samt udledning af drivhusgasser.

Luftforurening fra lastbiler og entreprenørmaskiner

Der er i miljøkonsekvensrapporten foretaget spredningsberegninger for luftforurening fra lastbiler og entreprenørmaskiner for forureningsparametrene CO, NO₂ og partikler. Beregningerne er foretaget for to forskellige aktiviteter i forbindelse med oprensningen, hvor flest maskiner er i drift samtidig, og er dermed et udtryk for worst case. Beregningerne viser, at de beregnede immissionskoncentrationer for CO, NO₂ og partikler overholder Arbejdstilsynets grænseværdier udenfor projektområdet. Der kan forekomme overskridelse af EU's luftgrænseværdier, men disse vil være overholdt ved de nærmeste boliger. Påvirkningen er kortvarig og vil kun finde sted i anlægsfasen. På baggrund af ovenstående er det vurderet, at påvirkningen af luftforurening fra lastbiler og entreprenørmaskiner er ubetydelig. Sønderborg Kommune er enig i denne vurdering og vurderer, at der ikke er behov for at stille vilkår.

Drivhusgasser

Det er i miljøkonsekvensrapporten vurderet, at projektet medfører en begrænset påvirkning af drivhusgasser. Sønderborg Kommune er enig i denne vurdering og vurderer, at der ikke er behov for at stille vilkår.

Afdampning fra opgravede materialer og afkast fra renseanlæg

Denne påvirkning er knyttet til flygtige forureningskomponenter (VOC'er), hvilket vil finde sted henholdsvis i forbindelse med afdampning af forureningskomponenterne ved håndteringen af jorden (afgravning, aflæsning, oplagring og lastning) samt fra procesafkast fra renseanlægget, hvor forurenede vand fra oprensningsområdet renses.

Der er i miljøkonsekvensrapporten foretaget beregninger af, hvordan luften i omgivelserne påvirkes (immissionen) i projektets anlægsfase for følgende stoffer, der er relevante i forbindelse med oprensning af forureningen ved Himmark Strand: PCE, TCE, 1,2 DCE og VC. Beregningerne er herefter

sammenholdt med Arbejdstilsynets grænseværdier og med bidragsværdier (B-værdier) for stofferne. B-værdien er en værdi for den enkelte virksomheds samlede maksimalt tilladte bidrag til tilstedeværelsen af et forurenende stof i luften i omgivelserne uden for virksomheden, og anvendes af myndighederne i forbindelse med regulering af virksomheders udslip af kemiske stoffer til udeluften. B-værdien skal ifølge Miljøstyrelsen betragtes som en sikkerhedsgrænse og ikke en faregrænse.

Resultatet af beregningerne viser, at Arbejdstilsynets grænseværdier overholdes for alle beregnede stoffer. B-værdien overskrides for henholdsvis PCE, TCE og VC. For PCE er der tale om væsentlige overskridelser ved en bolig på Basemosevej 11 og et sommerhus på Basemosevej 14. Det er forudsat som en del af projektet, at disse er ubeboede under oprensningen. Dette er, blandt andet som følge af de væsentlige overskridelser af B-værdierne, fastsat som vilkår 14. For beboede boliger er der tale om et immissionskoncentrationsbidrag fra projektet af PCE på mellem 0,02 og 0,1 mg/m³ (B-værdi = 0,01 mg/m³), hvilket er mellem en fordobling og en tidobling af B-værdien og en ændring i forhold til tidligere beregninger. For TCE og VC er der udelukkende tale om overskridelser ved de samme to ubeboede boliger, som nævnt herover. Styrelsen for Patientsikkerhed har d. 27. februar 2026 på baggrund af resultaterne udtalt følgende til Region Syddanmark: *"Det fremsendte giver fortsat ikke anledning til ændring i STPS's sundhedsfaglige vurdering af sagen. Styrelsen for Patientsikkerhed vurderer således fortsat, at det på det foreliggende grundlag er fuld forsvarligt set fra en sundhedsfaglig synsvinkel at påbegynde oprensningen."*

Det bør i denne sammenhæng understreges, at B-værdien ikke anvendes i forbindelse med diffuse emissioner fra for eksempel afdampning fra en forurening. Det benyttes til at regulere virksomheders udledning til omgivelserne fra skorstene, hvilket som regel vil medføre kontinuerlige udledninger over en længere årrække. Hver enkelt virksomhed har isoleret set "ret" til at bidrage med en immission til omgivelserne svarende til B-værdien, og alle andre virksomheder har samme ret. Forureningen ved Himmark Strand er ikke en virksomhed med en skorsten, som bidrager med forurenende stoffer til omgivelserne i traditionel forstand (der er dog en skorsten fra renseanlægget, men dennes bidrag til luftforureningen i omgivelserne er ifølge beregningerne relativt begrænsede). B-værdien er derfor ikke anvendelig på denne type aktivitet og regulering, knyttet til afdampning. Alligevel anvendes den som målestok for forureningsniveauet – sammen med Arbejdstilsynets grænseværdier – i mangel af bedre alternativer.

Det er i miljøkonsekvensrapporten vurderet, at påvirkningen fra afdampning fra de opgravede materialer og fra afkast fra renseanlægget er *begrænset*. I vurderingen er der lagt vægt på, at overskridelsen af B-værdien er kortvarig (ca. 12 måneder i alt i løbet af anlægsfasen) og dermed ikke er kontinuerlig over en længere årrække. Desuden er der lagt vægt på udtalelsen fra Styrelsen for Patientsikkerhed. Sønderborg Kommune er enig i vurderingen. Vurderingen er baseret på teoretiske beregninger, hvor der er indlagt en række

forudsætninger. Sønderborg Kommune har valgt at stille vilkår til væsentlige forudsætninger i beregningerne:

- Vilkår 15: Håndtering af fri fase skal som udgangspunkt ske inden afgravning. Hvor der under opgravningen opdages ukendt områder med fri fase, skal det håndteres i overensstemmelse med vilkåret. Vilkåret skal medvirke, at afdampning fra fri fase forurening til omgivelserne begrænses mest muligt.
- Vilkår 16: Samlet aktive arbejdsområde, hvorfra der kan komme afdampning af forurening. Dette inkluderer også omlastepladsen for oplag af forurenede jord (jord uden for kategori) inden det læsses på lastbiler, da jord fra dette areal også forventes at give anledning til afdampning.
- Vilkår 18: Afksthøjde og luftmængde for afkast fra renseanlægget, som er brugt som grundlag for beregninger af immissionskoncentrationsbidraget.
- Vilkår 19: Emissionsgrænseværdier for afkastet fra renseanlægget, der er brugt som grundlag for beregninger af immissionskoncentrationsbidraget. Grænseværdierne er fastsat på baggrund af mulig leverandørs oplysninger om maksimale emissionskoncentrationer. Emissionsgrænseværdierne er for henholdsvis TCE, 1,2 DE og VC mindre end Luftvejledningens vejledende emissionsgrænseværdier, men for PCE er den 20 gange større. Sønderborg Kommune har bedt bygherre om en teknisk og økonomisk redegørelse for at nedbringe emissionsgrænseværdien for PCE til niveauet i Luftvejledningen. Bygherre har redegjort for, at dette vil medføre en merudgift på fire millioner kroner. Som alternativ til dette, er afksthøjden forhøjet fra 4,35 m til 11 m. Da der er tale om en midlertidig udledning, og der med den nye, fastsatte skorstenshøjde på 11 m kun sker overskridelser af B-værdien for PCE ved én ejendom der er ubeboet i perioden for oprensningen, vurderer Sønderborg Kommune at det ikke er proportionalt at stille krav om yderligere rensning for PCE.

Derudover har Sønderborg Kommune valgt at stille vilkår 17 der skal sikre, at al unødigt afdampning fra forurenede jord skal minimeres. Dette skal ske ved at mængden af oplagret forurenede jord på oplagspladser til afhentning holdes så lille som praktisk mulig. Mængden må ikke overskride, hvad der afhentes inden for de følgende 24 timer.

Da der skal etableres et afkast fra renseanlægget, som er reguleret af emissionsgrænseværdier, er der stillet vilkår om målested (vilkår 20), præstationskontrol efter opstart af renseanlægget (vilkår 21), til tolkning af analyseresultater (vilkår 22) samt metode til prøvetagning og analyse (vilkår 23). Disse vilkår er alle inspireret af vilkår fra standardvilkårsbekendtgørelsen³ knyttet til præstationskontrol.

Jordbund og jordforurening

Regionerne skal jævnfør jordforureningslovens § 17 varetage den offentlige afværgeindsats efter lovens kapitel 3, og skal ligeledes føre tilsyn med gennemførelse af afværgeindsatsen. Region Syddanmark er som følge heraf både

³ Bekendtgørelse om standardvilkår i godkendelse af listevirksomhed, BEK nr 2079 af 15/11/2021

bygherre og myndighed for den del af projektet, der vedrører jordhåndtering. Sønderborg Kommune stiller derfor kun i begrænset omfang vilkår til disse forhold i denne tilladelse.

Indledningsvist stilles vilkår 24 der skal sikre, at jord indeholdende den invasive art japansk pileurt skal håndteres på en særlig måde. Sønderborg Kommune har registreret et område med japansk pileurt inden for inddæmningsområderne, og da arten er meget invasiv, er det væsentligt af hensyn til naturen at sikre, at der ikke sker spredning af arten som følge af projektet.

For at sikre, at der ikke sker yderligere forurening inden for projektområdet, stilles vilkår 25, så renseanlægget ikke giver anledning til forurening.

Vilkår 26 stilles for at sikre, at projektet ikke giver anledning til forurening af jorden, herunder i forbindelse tankning af entreprenørmateriel. Tankning vil foregå med mobile tankanlæg med spildbakke, primært inden for inddæmningsområderne, men det kan også foregå inden oplags- og byggepladserne på land.

Det er valgt at stille vilkår 27 der sikrer, at jorden forkarteres som forudsat i miljøkonsekvensrapporten i de fire forureningsklasser. For at sikre, at der ikke sker forurening uden for indsatsområderne, både i forbindelse med oplag og transport af forurenede jord, vurderer Sønderborg Kommune det er nødvendigt at stille følgende vilkår:

- Vilkår 28 a) om, at der på oplagspladserne uden for indsatsområderne kun må ske oplag af dokumenteret upåvirket jord. Det er også muligt at oplagre upåvirket jord inden for indsatsområderne.
- Vilkår 28 b), c) og d) om, at ren jord (klasse 1 jord), lettere forurenede jord (klasse 2 jord) og forurenede jord (uden for kategori) kun må håndteres og oplagres inden for indsatsområderne. Generelt må der ikke ske sammenblanding af de fire jordkategorier.
- Vilkår 29 om, at jord der skal transporteres ud fra indsatsområderne skal afvandes. Afvanding skal ske inden for indsatsområderne.
- Vilkår 30 om, at transport af forurenede jord (jord uden for kategori) uden for indsatsområderne skal ske uden risiko for spredning af forurenede materiale.
- Vilkår 31 om, at transport af forurenede jord (uden for kategori) skal ske på vandtæt og overdækket lad.
- Vilkår 32 om at der skal være etableret hjulvask ved udkørsel fra indsatsområderne.
- Vilkår 33 om at vaskevand fra hjulvask skal opsamles, bundfæles og ledes til renseanlæg.
- Vilkår 34 om at lastbiler og entreprenørmaskiner, herunder deres hjul, skal være rene ved udkørsel fra indsatsområderne.

Som beskrevet er Region Syddanmark myndighed vedrørende afværgeindsatsen, og skal i den forbindelse vurdere den endelige dybde for oprensningen inden for indsatsområderne. Vilkår 35 stilles for at sikre, at eventuelt

tilbageværende forurening indkapsles med en lermembran som beskrevet i miljøkonsekvensrapporten. Af hensyn til rekreative forhold og befolkningen og menneskers sundhed stiller Sønderborg Kommune som vilkår 36, at Region Syddanmark skal indsende deres slutrapport om restforureningens omfang, oplysninger om lermembranens opbygning samt om forventet gennembrudstid.

Befolkning og menneskers sundhed

I miljøkonsekvensrapporten er der lavet vurderinger for emnerne:

- Støj og vibrationer
- Luftforurening
- Badevandskvalitet
- Eksplosions- og brandfare

Der er foretaget støjberegninger af de mest støjende aktiviteter, hvilket inkluderer nedramning af spuns i henholdsvis til nordlige og sydlige område samt indpumpning af sand fra et skib. Det er vurderet at der i dele af anlægsfasen er væsentlige påvirkninger for befolkningen og menneskers sundhed som følge af anlægsstøjen. Der stilles en række vilkår for at begrænse påvirkningen mest muligt, herunder:

- Vilkår 37 om at støjende aktiviteter som udgangspunkt skal foregå inden for normale arbejdstider (hverdage kl. 07.00 – 18.00). Enkelte aktiviteter er undtaget dette vilkår enten på grund af arten af aktivitet eller af hensyn til fremdriften i projektet. De aktiviteter der er undtaget, fremgår af vilkåret.
- Vilkår 38 om at nedbringning af spuns som udgangspunkt skal foregå ved nedvibrering. Nedramning kan anvendes hvor nedvibrering ikke er muligt, for eksempel på grund af jordbunden.
- Vilkår 39 om støjkrav til stationære støjkluder, så deres bidrag ikke medfører et samlet støjbidrag over 70 dB(A) på hverdage i tidsrummet kl. 07.00 – 18.00 og i øvrige tidsrum over 40 dB(A). Kravene gælder til boliger og udendørs opholdsarealer op til 15 meter fra boligen. De fastsatte grænseværdier tager udgangspunkt i Sønderborg Kommunes forskrift for midlertidige bygge- og anlægsprojekter.

For at reducere generne som følge af støj og vibrationer fra anlægsarbejderne, stilles vilkår 40 om orientering af borgere, så det er muligt at tage eventuelle forholdsregler, og fordi det kan være lettere at tolerere støj, hvis omfanget kendes, og det vides, hvornår støjen hører op.

I miljøkonsekvensrapporten er det beskrevet, at udvalgte ejendomme langs med Basmosevej og Ahlmannsvej skal fotoregistreres før opstart af anlægsfasen. Formålet med dette er at dokumentere, om eventuelle revner og lignende på ejendommene er opstået før eller under anlægsarbejdet, og det vedrører dermed ikke komfortvibrationer. Skader på private ejendomme som følge af anlægsprojektet reguleres af byggeloven og privatretten, hvorfor Sønderborg Kommune ikke finder det relevante at stille vilkår i forbindelse med denne tilladelse efter miljøvurderingsloven.

Rekreative interesser

Der er en række rekreative interesser i området, herunder vandre-, cykel- og rideruter samt benyttelse af området i nærheden af projektområdet rekreativt, som vil blive påvirkede i løbet af hele anlægsfasen. Som en del af projektet implementeres der afværgetiltag i form af omlægning af ruter og skiltning, så de eksisterende rekreative ruter omlægges i anlægsfasen og fortsat kan blive benyttede. Påvirkningen i anlægsfasen af både rekreative ruter samt ændrede forhold for rekreative interesser vurderes at være begrænset, hvilket Sønderborg Kommune er enig i. Efter anlægsfasen vil de rekreative interesser i området blive forbedrede.

Sønderborg Kommune vurderer, at det er nødvendigt at sætte vilkår om, at bygherre skal orientere kommunen inden anlægsarbejdet igangsættes, så skiltningen kan flyttes i nødvendigt omfang (vilkår 41). Omlægningen af de rekreative ruter skal ske i overensstemmelse med Figur 3.



Figur 3: Omlægning af rekreative ruter som følge af projektets anlægsarbejder.

Materielle goder

Materielle goder påvirkes som følge af projektet i form af henholdsvis midlertidig arealerhvervelse, dyrkningsværdi og begrænsning i anvendelse af ejendomme. For alle forhold gælder, at det fremgår af miljøkonsekvensrapporten at berørte lodsejere vil blive økonomisk kompenseret for deres tab, hvilket reducerer påvirkningen. Sønderborg Kommune er bekendt med aftaler med lodsejere. Sønderborg Kommune har ikke hjemmel til at stille økonomiske

vilkår, som en del af nærværende tilladelse, og vurderer på den baggrund, at det ikke er relevante at stille vilkår vedrørende materielle goder.

Grundvand

Projektområdet er udpeget som område med drikkevandsinteresser (OD) og ligger inden for grundvandsforekomst dkmj_37_KS, som har god kvantitativ og kvalitativ tilstand. Forekomsten er 277 km² og dækker hele Als. Der er ikke terrænnære eller dybe grundvandsforekomster i projektområdet. Nærmeste indvindingsområde ligger ca. 1,3 km sydvest for projektområdet og tilhører Svenstrup Vandværk. Ifølge miljøkonsekvensrapporten viser grundvandskortlægningen ikke tegn på, at der reelt findes et regionalt grundvandsmagasin i projektområdet, og det er derfor tvivlsomt om forekomst dkmj_37_KS er til stede under projektområdet. De søer, der ligger i nærheden af projektområdet, har ikke kontakt til grundvandsforekomsten og det antages at de er grundvandsfødte fra lokale, terrænnære magasiner.

Det er i miljøkonsekvensrapporten vurderet, at projektet kan påvirke grundvandet som følge af tre aktiviteter: Grundvandssænkning, afdækning af lerlaget og stofudledning fra vejvandet (som også inkluderer overfladevand fra oplags- og byggeplads).

Projektet indebærer, at før grundvandssænkningen igangsættes vil der blive etableret afskærende spuns omkring indsatsområderne. Det forventes, at spunsen vil være relativt tæt, men der kan dog forventes indsvivning af grundvand gennem spunslåse. Påvirkningen af grundvandet som følge af grundvandssænkningen vurderes at være begrænset.

Afdækningen af lerlaget i forbindelse med opgravningen af forurenede materiale vil være begrænset til det terrænnære sandmagasin, som kun er lokalt udbredt og ikke en del af vandplanlægningen. Det vurderes at det hydrauliske strømningsmønster og vandkvalitet som følge af afdækningen forventes at være begrænset.

Al overfladevand fra projektets landanlæg afledes diffust til omkringliggende arealer, hvorefter der enten sker nedsivning eller potentielt udløb til recipient. Det vurderes, at nedsivning fra projektets vejanlæg eller pladser inden for 25 m af en recipient skal betragtes som direkte udledning til recipient, mens øvrigt overfladevand vurderes at nedsive diffust.

Diffus nedsivning af almindeligt belastet vejvand fra øgede befæstede vejarealer, herunder fra den midlertidige arbejdsvej syd om Himmarnæst samt fra oplags- og byggeplads vil ske fra et samlet areal på op til 136.015 m², hvoraf 119.000 m² udgør oplagsplads for upåvirkede materialer. Dette medfører at der kan nedsive op til ca. 27.000 m³ vand pr. år som følge af projektet. Der er i miljøkonsekvensrapporten foretaget vurderinger og beregninger af, hvilke stoffer der kan påvirke grundvandet som følge af nedsivningen. Volumen af vejvand udgør 0,8‰ af den årlige grundvandsdannelse til forekomsten på 31,8 mio. m³. På den baggrund kan det udelukkes at nedsivningen vil kunne medføre en tilstandsforringelse for grundvandsforekomst dkmj_37_KS.

I tilladelsen afsnit 9, Overfladevand er der nærmere redegjort for arealer hvorfra der kan ske nedsivning. Det er en forudsætning for denne § 25-tilladelse, at Sønderborg Kommune meddeler nedsivnings- og udledningstilladelser for almindeligt belastet overfladevand og at vilkår i disse tilladelser overholdes.

På den baggrund vurderer Sønderborg Kommune, at projektet ikke kan påvirke hverken drikkevandsinteresser, vandindvinding eller grundvandsforekomst dkmj_37_KS, og projektet er derfor ikke er til hinder for grundvandsforekomstens målopfyldelse.

Overfladevand

Udledning af spildevand fra renseanlæg

Vilkårene vedr. overfladevand (vilkår 42 til og med 44) fastlægger de overordnede rammer for, at der må udledes rensset spildevand fra oprensningen af Himmarn Strand til det målsatte vandområde Lillebælt, Syd (vandområde 216). Vilkårene fastsætter, at alt forurenset spildevand fra projektområdet (grundvand, inddæmmet havvand, regnvand, indsivende grundvand og vand fra hjulvask) skal ledes igennem et renseanlæg inden udledning, og at der dermed ikke må udledes urensset vand gennem udløbsledningen.

Det er en forudsætning for denne § 25-tilladelse at Sønderborg Kommune meddeler en udledningstilladelse til renseanlægget, hvor der blandt andet stilles konkrete udlederkrav for hvert relevante forureningsparametre. I forbindelse med udledningstilladelsen fastlægges blandingszoner for relevante forurenende stoffer i overensstemmelse med gældende regler og miljømål for vandområdet. Det følger af § 12, stk. 3, i bekendtgørelse om krav til udledning af visse forurenende stoffer⁴, at Sønderborg Kommune underretter Miljøstyrelsen om udpegningen. Det er desuden en forudsætning for § 25-tilladelsen, at vilkårene i udledningstilladelsen overholdes.

Sønderborg Kommune vurderer, at vilkårene sikrer, at der ikke sker væsentlig eller unødigt forurening af miljøet i forbindelse med håndtering, rensning og udledning af forurenset overfladevand, grundvand, havvand og procesvand i forbindelse med oprensning af indsatsområderne. Sønderborg Kommune vurderer på den baggrund, at udledningen ikke er til hinder for, at der på sigt kan opnås god kemisk tilstand og god økologisk tilstand i kystvandområde Lillebælt, syd.

Udledning af almindeligt belastet overfladevand fra veje og pladser

Som beskrevet i tilladelsens afsnit 9, Grundvand, afledes almindeligt belastet overfladevand diffust til omkringliggende arealer, hvorefter der enten sker nedsivning eller potentielt udløb til recipient. For arealer beliggende inden for 25 m fra en recipient kan der imidlertid ske direkte afledning til recipient, hvilket i regulermæssig sammenhæng betragtes som udledning. Af Tabel 4 fremgår en samlet oversigt over projektets landanlæg, herunder arealernes

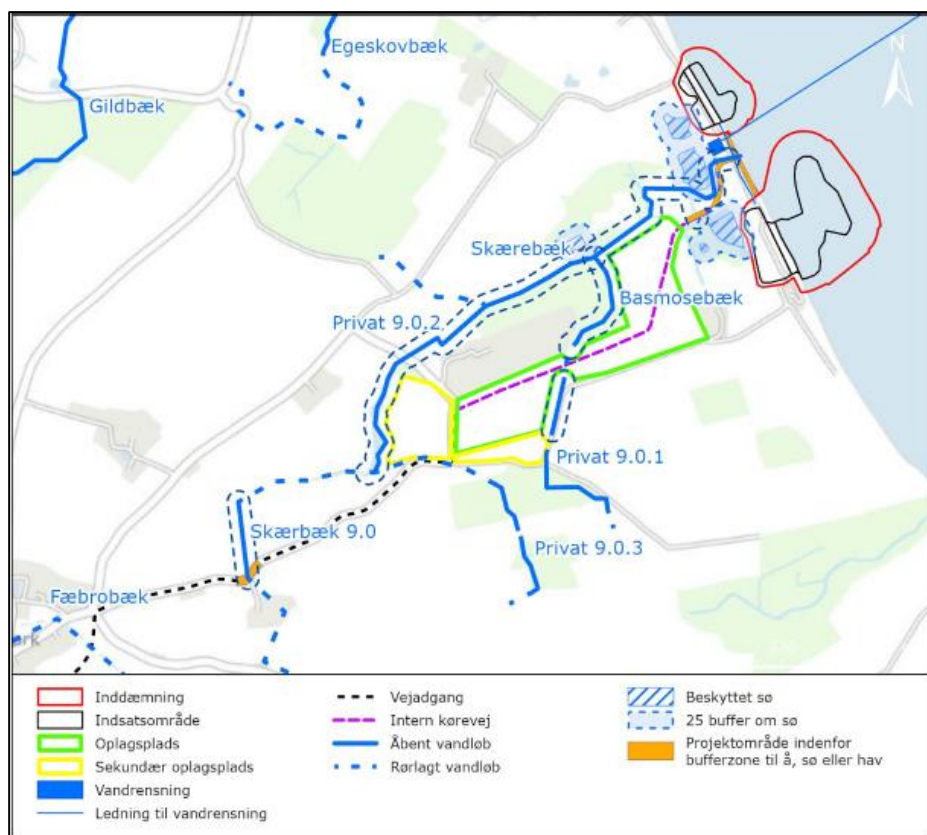
⁴ Bekendtgørelse om krav til udledning af visse forurenende stoffer til vandløb, søer, overgangsvande, kystvande og havområder, BEK nr. 1433 af 21/112017.

størrelse, afstrømningsforhold og håndtering af overfladevand (nedsivning eller udledning).

Tabel 4: Oversigt over projektets landanlæg, forventet vandmængde, når der er taget højde for fordampning, samt recipient.

Landanlæg	Belægning	Areal (m ²)	Mængde overfladevand (m ³)	Recipient
Vej – Udvidelse og forstærkning af Ahlmannsvej ved Nordborgvej (permanent)	Asfalt	465	25	Nedsivning
Vej – midlertidig arbejdsvej syd om Himmark	Asfalt	3.000	600	Nedsivning
Vej – vigelommer og vejforstærkning ved Basnosevej	Asfalt	400	80	Nedsivning
Heraf kort vejstrækning på Basnosevej	Asfalt	170	34	Vandløb (Skærebæk)
Vej – kantforstærkning ved Basnosevej	Grus	150	30	Nedsivning
Vej – Ny midlertidig kørevej/byggepladsvej fra Frydenlundvej til Himmark Strand	Grus	10.000	2.000	Nedsivning
Heraf kort vejstrækning på kørevej mod stranden	Grus	2.000	400	Vandløb (Skærebæk)
Vej – Ny midlertidig kørevej langs stranden	Køreplader	800	160	Kystvand (Lillebælt, syd)
Oplagsplads, inkl. sekundær oplagsplads	Grus (til køreveje)	119.000	23.800	Nedsivning
Arbejdsplads	Delvist befæstet	3.000	600	Nedsivning

På Figur 4 er det markeret, hvilke dele af landanlægget der giver anledning til direkte udledning til recipienter, da de ligger inden for en zone på 25 m fra recipienten.



Figur 4: Oversigt over projektområdets afgrænsning og nærliggende recipienter, hvor åbne (fuldt optrukne blå linjer) og rørlagte (stiplede blå linjer) vandløbsstrækninger er angivet. Arealer indenfor 25 meter af en recipient er angivet med en mørkeblå/sort stiplede linje, hvor projektområdets arealer, der ligger indenfor 25 meter fra en recipient, er markeret med orange.

Som det fremgår af Tabel 4 og Figur 4 kan der enten ske udledning af almindeligt belastet overfladevand fra veje til vandløbet Skærebæk, som udløber til det målsatte kystvand Lillebælt, syd (vandområde nr. 216) eller direkte til kystvandet Lillebælt, syd.

Der etableres ikke egentlige renseløsninger (f.eks. vådbassiner) for overfladevand fra de pågældende arealer. I miljøkonsekvensrapporten er påvirkningen af recipienterne derfor vurderet under forudsætning af ingen rensning (rensegrad = 0), hvilket udgør en konservativ tilgang. I praksis må der forventes en vis tilbageholdelse af partikulært bundne stoffer i jord og grøftesystemer, og derfor betragtes de beregnede påvirkninger som konservative.

De gennemførte beregninger af resulterende koncentrationer i vandfasen samt den årlige tilførsel til sediment for relevante stoffer viser, at udledningen fra de tre vejstrækninger ikke i sig selv vil medføre overskridelse af gældende miljøkvalitetskrav eller hindre målopfyldelse for kystvandområdet Lillebælt, syd. På den baggrund vurderes projektet ikke at medføre væsentlige påvirkninger af recipienternes kemiske eller økologiske tilstand.

Det er en forudsætning for denne tilladelse, jf. beskrivelserne i afsnit 8, at overfladevand håndteres inden for de overordnede rammer som beskrevet miljøkonsekvensrapporten, herunder at der sker diffus udledning til nærliggende det vandløb Skærebæk eller til vandområde nr. 216 Lillebælt, syd fra et reduceret areal på højst 2.970 m². Det er i øvrigt en forudsætning for denne § 25-tilladelse, at Sønderborg Kommune meddeler nedsivnings- og udlednings-tilladelser for almindeligt belastet overfladevand og at vilkår i disse tilladelser overholdes.

På den baggrund vurderer Sønderborg Kommune, at udledningen ikke er til hinder for, at der på sigt kan opnås god kemisk tilstand og god økologisk tilstand i kystvandområde Lillebælt, syd.

Natur på land

Naturen på land påvirkes af projektet som følge af en række projektaktiviteter, herunder arealinddragelse, grundvandssænkning, forlængelse af eksisterende rørføringer af Skærebæk og det private tilløb til Skærebæk samt generelt af støj og færdsel i området. Beskrivelserne og vurderingen af påvirkningerne i miljøkonsekvensrapporten er fordelt på påvirkning af beskyttet natur, påvirkning af Natura 2000, bilag IV-arter og påvirkning af øvrige arter.

Beskyttet natur: Indenfor inddæmningsområderne og umiddelbar nærhed af projektområdet findes naturtyperne strandeng, sø og vandløb, som er beskyttet i henhold til naturbeskyttelseslovens § 3. Alle relevante områder er besigtiget af bygherre i forbindelse med udarbejdelse af miljøkonsekvensrapporten.

Inden for projektområdet ligger der tre § 3 beskyttede strandenge. Ca. 1,8 ha strandeng fordelt på de tre lokaliteter ligger indenfor inddæmningsområderne, og vil derfor midlertidig blive fjernet som følge af opgravningen inden for inddæmningsområderne. Den ene strandeng vurderes at have dårlig naturtilstand, mens de to øvrige vurderes at have ringe naturtilstand. Efter endt afgravning reetableres områderne, og den rene topjord med frø fra strandengen lægges tilbage. Der er desuden mulighed for at der kan suppleres med en natur-frøblanding med eng- eller strandengfrø, som passer til forholdene og ligner forholdene i dag. Det forventes derfor, at strandengene kan udvikles til samme naturtilstand inden for en kortere årrække. Den samlede konsekvens af afgravningen vurderes som moderat. For at sikre at strandengene reetableres hurtigst og bedst muligt, stilles vilkår om følgende forhold:

- Vilkår 45 om at afrømet topjord skal opbevares særskilt i en højde på 1,5 m, da denne maxhøjde sikrer bedste betingelser for at frøene i jorden kan overleve og jorden dermed kan bruges til reetablering.
- Vilkår 46 om at strandengene skal reetableres ved brug af den afrømmede topjord.

Et beskyttet vandløb, Skærebæk, er rørlagt 41 m under stranden. Som følge af den øgede tunge trafik skal den eksisterende rørlægning forstærkes, og der skal rørlægges yderligere 35 m. Påvirkningen som følger heraf, er begrænset

til nærområdet, da det kun er den rørlagte del af vandløbet der påvirkes. Efter projektets afslutning fjernes den midlertidige rørlægning og vandløbet genetableres svarende til den nuværende tilstand. Den samlede konsekvens af rørlægningen vurderes derfor som begrænset. For at sikre, at rørlægningen og reetablering foregår som forudsat i vurderingerne, vurderer Sønderborg Kommune, at det er relevant at stille vilkår om anlæg af forlængelse af rørlægningerne (vilkår 47) og om efterfølgende reetablering (vilkår 48). Projektet medfører desuden en væsentlig forøgelse af tung trafik på adgangsvejen mellem Nordborgvej og projektområdet, hvor der er flere rørlagte vandløb i gamle rør der i dag har minimal overkørsel. Vilkår 49 skal sikre at eventuelt beskadigede rørlagte vandløb repareres og at lodsejere kompenseres ved følgeskader.

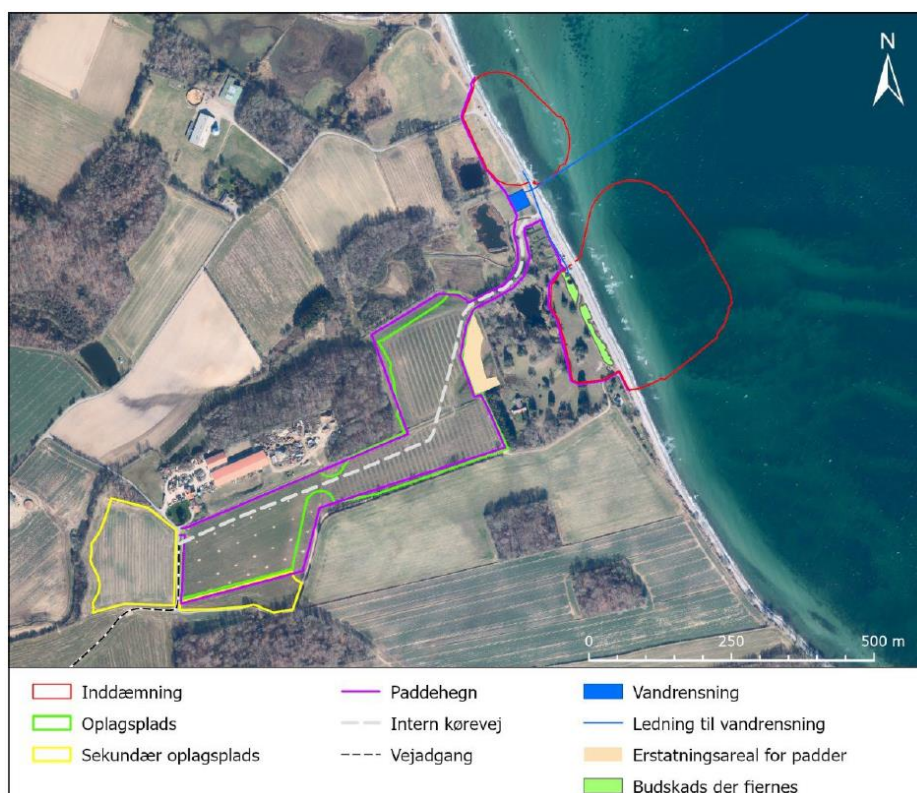
Det vurderes at påvirkningen af grundvandssænkning på den beskyttede natur er ubetydelig, blandt andet fordi der etableres en spunsvæg omkring indsatsområderne, som minimerer behovet for grundvandssænkning uden for indsatsområderne. Sønderborg Kommune vurderer ikke at det er nødvendigt at stille vilkår i den forbindelse.

Bilag IV-arter: Arter, der fremgår af habitatdirektivets bilag IV må ikke forsætligt slås ihjel, og der er forbud mod at forstyrre dem eller ødelægge deres yngle- og rasteområder. Der er registreret følgende bilag IV-arter inden for eller i nærheden af projektområdet:

- Padder: Der er registreret løvfrø, spidssnudet frø og stor vandsalamander inden for projektområdet.
- Flagermus: Der er registreret følgende arter nær projektområdet: Brunflagermus, dværgflagermus, langøret flagermus, pipistrelflagermus, sydflagermus, troldflagermus og vandflagermus, arterne ses på Figur 17 11. Endvidere er frynseflagermus registreret i et skovområde ca. 1,7 km fra projektområdet.

Bilag IV arterne kan blive påvirket af projektet som følge af øget færdsel/forstyrrelse og tab af habitat, som er knyttet til anlægsfasen.

For at minimere risikoen for påvirkning af bilag IV padder, har bygherre beskrevet afværgetiltag vedrørende opsætningen, placering, indretning og vedligehold/drift af paddehegn. Sønderborg Kommune har valgt af fastsætte disse afværgetiltag som vilkår i denne tilladelse (vilkår 51 til og med vilkår 55). Opsætning af paddehegn jf. vilkår 51 skal foregå i paddernes aktive periode, som typisk er i perioden 1. marts til 1. oktober, afhængig af vejret. Dette skal forhindre at padderne er i dvale inden for projektområdet. I det tilfælde vil der være stor risiko for at padderne påvirkes negativt når gravearbejdet opstartes. Paddehegn skal opsættes i overensstemmelse med miljøkonsekvensrapportens beskrivelser i afsnit 2.10.3 og 17.7, som minimum på de lokaliteter der fremgår af Figur 5.



Figur 5: Placering af paddehegn og erstatningsareal for padder.

For at sikre at eventuelle padder, der befinder sig inden for buskarealet ved strandengen stilles vilkår 57, så en fagkyndig person kan finde og flytte padderne til et egnet sted. At indsamle og flytte bilag IV-arter kræver dispensation fra artsfredningsbekendtgørelsens § 10, stk. 1 og § 11, stk. 1, jf. bekendtgørelsens § 14, hvor Styrelsen for Grøn Arealomlægning og Vandmiljø er myndighed. Dispensationen fra artsfredningsbekendtgørelsen er dermed en forudsætning for denne § 25-tilladelse.

På en af strandengene, der ligger inden for inddæmningsområdet, er der et buskareal på 1.900 m², som fjernes i anlægsfasen som følge af projektet. Arealet er potentielt egnet til rasteområde for løvfrø og som overvintringsareal for stor vandsalamander. Som kompenserende foranstaltning for nedlæggelse af buskarealet, har bygherre beskrevet i miljøkonsekvensrapporten, at der etableres et midlertidigt erstatningsbuskads på en nærliggende mark i størrelsesforholdet 1:2. Arealet skal etableres senest et år før det tages i brug, så det er funktionsdygtigt. Erstatningsbuskadset er blevet etableret af bygherre i marts 2025. Sønderborg Kommune vurderer, at etablering af erstatningsarealet medfører, at den økologiske funktionalitet for alle bilag IV padder i området kan opretholdes i anlægsfasen. For at sikre dette, er etablering af erstatningsareal stillet som vilkår 56. Da erstatningsarealet er midlertidigt, vurderer Sønderborg Kommune at det er relevant at stille vilkår 58 om reetablering af det oprindelige buskareal efter anlægsfasen er afsluttet, så det igen kan anvendes af løvfrø og stor vandsalamander, samt vilkår 59, om procedure for nedlæggelse af erstatningsarealet.

Med ovennævnte afværgetiltag, der er fastsat som vilkår, vurderer Sønderborg Kommune, at den økologiske funktionalitet for alle bilag IV padder kan opretholdes i området, både i projektets anlægs- og driftsfase.

Bilag IV flagermus kan blive påvirkede af projektet på grund af støj / forstyrrelser i området. Det er vurderet, at flagermus kan blive påvirkede i en afstand af 300 m fra projektområdet. Inden for denne zone er der registreret seks træer, der potentielt kan være egnede til flagermus. Træerne fældes ikke, men bliver potentielt støjpåvirkede og derfor ubeboelige for flagermus i anlægsperioden. For at afværge en påvirkning af flagermus er der i juni 2024 blevet veteraniseret 12 træer i nærheden af projektområdet, men udenfor 300 m zonen, svarende til en erstatning i størrelsesordenen 1:2. Selvom veteranisering af træerne allerede er foretaget er dette stillet som vilkår 61, da det er en væsentlig forudsætning for vurderingen af påvirkningen af flagermus. Desuden medfører vilkår 60, at de seks flagermusegnede træer bevares og at de, inden opstart af støjende aktiviteter, gøres utilgængelige for flagermus. Dermed har flagermus ikke mulighed for at benytte træerne, så der ikke er risiko for at flagermusene for eksempel kan gå i vinterdvale og senere blive forstyrret af dvalen. Ved hjælp af disse afværgende foranstaltninger, vurderer Sønderborg Kommune, at den økologiske funktionalitet for bilag IV flagermus opretholdes i hele anlægsfasen.

Øvrige arter: Arter, der ikke er omfattet af habitatdirektivets bilag IV, vil ligeledes opleve forstyrrelser som følge af anlægsarbejderne. Der er registreret butsnudet frø i en af søerne i nærheden af projektområdet. Da selve søen ikke påvirkes af oprensningen, og da der etableres paddehegn som tidligere beskrevet, vurderes konsekvensen af oprensningen og den tilhørende færdsel af maskiner og køretøjer at være begrænset for butsnudet frø og for andre potentielle paddearter i området. Af hensyn til fugle generelt sættes vilkår 62, så fjernelse af krat og læhegn i løbet af anlægsfasen sker uden for deres yngle-tid, og aktive fugleredder med æg eller unger dermed ikke påvirkes. Vilkåret omfatter ikke reetableringsfasen, herunder fjernelse af erstatningsarealet for padder, da erstatningsnaturen vil bestå af unge træer og buske, som ikke vil være attraktive for fugle at benytte til etablering af fugleredder.

Invasive arter: Sønderborg Kommune har ved besigtigelse i december 2025 registreret den invasive art japansk pileurt i den nordlige del af projektområdet. Forholdet er ikke beskrevet i miljøkonsekvensrapporten. Japansk pileurt er meget livskraftig. Vilkår 27 stilles for at sikre, at arten bekæmpes og ikke spredes som følge af projektet. Vilkåret er placeret under "Jordbund og jordforurening", da det vedrører håndtering af jord, men det stilles af hensyn til naturen, så det undgås at projektet medfører at japansk pileurt spredes.

Marin natur, havstrategi og kystmorfologi

For den del af projektet på land, som Sønderborg Kommune er myndighed for, kan der være en påvirkning af den marine natur og af havstrategien i forhold til udledning af rensed vand fra rensesanlægget.

Der er i miljøkonsekvensrapporten redegjort for, at påvirkningen af den marine natur fra udledning af vand fra renseanlægget er ubetydelig. Begrundelse for dette er, at koncentrationen af prioriterede miljøfremmede stoffer i det udledte rensede havvand være mindre end baggrundskoncentrationen for reference-scenariet. Der vil dog være behov for at etablere en blandingszone på op til 18 m, hvor der er vil være overskridelser af miljøfarlige forurenende stoffer. Uden for denne zone vil der ikke være overskridelser. Som en del af vurderingen lægges der vægt på, at der er tale om en midlertidig påvirkning på 17-20 måneder fra udledning af renseanlægget.

Det er en forudsætning for denne § 25-tilladelse at Sønderborg Kommune meddeler en udledningstilladelse til renseanlægget, hvor der blandt andet stilles konkrete udlederkrav for hvert relevante forureningsparametre. Det er desuden en forudsætning for § 25-tilladelsen, at vilkår i udledningstilladelsen overholdes.

Kystdirektoratet er myndighed på alle forhold på havet, og meddeler en særskilt tilladelse efter kystbeskyttelseslovens § 16 a, der erstatter tilladelsen efter miljøvurderingslovens § 25 for den del af projektet der foregår på havet. Sønderborg Kommune forholder sig derfor ikke til denne del af projektet.

Kulturhistorie

Der er i miljøkonsekvensrapporten foretaget vurderinger af kulturhistorien i forhold til påvirkning af fortidsminder og af kommunens udpegede kulturarvs-areal.

Museum Sønderjylland har på baggrund af en arkivalsk kontrol, udarbejdet en frivillig forundersøgelse for bygherre, hvor både oplagspladser og vejtrace for den midlertidige vej syd for Himmark er undersøgt nærmere. Det nordøstlige område på vejtraceet er herefter blevet frigivet til anlægsarbejde, da området er færdigundersøgt i forbindelse med forundersøgelsen. Området inden for den sydvestlige del af vejtraceet og området inden for oplagspladsen er efterfølgende blevet udgravet og baggrund heraf frigivet til anlægsarbejde, da det ikke forventes, at der dukker flere væsentlige fortidsminder op.

Hvis der alligevel findes fortidsminder, skal arbejdet standses jf. museumslovens § 27, stk. 2, så museet kan sikre, at fortidsmindet håndteres korrekt. På den baggrund vurderer Sønderborg Kommune at der ikke vil ske en påvirkning af fortidsminder, og det er ikke nødvendigt at stille vilkår.

For fortidsminder, der kan findes inden for søterritoriet, er Kystdirektoratet myndighed, og forholdet er derfor behandlet i deres særskilte tilladelse efter kystbeskyttelseslovens § 16 a.

Øvrige forhold

Selve projektet, dets omfang og varighed medfører, at der er risiko for uheld. Vilkår 63 sikrer, at der udarbejdes en beredskabsplan for projektet, så risiko for uheld og utilsigtede hændelser minimeres og håndteres bedst muligt. Af hensyn til fremdrift i projektet, udarbejdes beredskabsplanen i to trin, hvor den

første del dækker over de indledende arbejder, herunder etablering af vejadgang, interne transportveje og etablering af byggeplads. Den anden del vil være den fyldestgørende plan og vil bl.a. inkludere håndtering af uheld i forbindelse med selve oprensningen, grundvandssænkningen og vandrensningsen.

Vilkår 64 skal sikre, at både tilsynsførende, entreprenører og deres medarbejdere er bekendt med beredskabsplanen for miljøuheld. Tilsvarende er vilkår 68 stillet, der skal sikre at medarbejdere på projektet er bekendte med vilkår i de tilladelser, som er forudsætning for denne § 25-tilladelse.

I tilfælde af væsentlig forurening eller overhængende fare for væsentlig forurening skal arbejdet straks stoppes og Sønderborg Kommune skal underrettes. Er der tale om forurening af større omfang skal der ringes til 112. Vilkår 65 sikrer dette og er inspireret af miljøbeskyttelseslovens⁵ § 71.

Det er en væsentlig forudsætning for vurdering af projektets påvirkning på landskab og natur i driftsfasen efter endt oprensning, at områderne retableres tilfredsstillende. Sønderborg Kommune har derfor valgt at stille vilkår 67, så der foretages en fælles besigtigelse med bygherre og Sønderborg Kommune som tilsynsmyndighed, der skal sikre at retablering er sket i overensstemmelse med relevante vilkår i denne tilladelse.

Vilkår 65 er fastsat i overensstemmelse med miljøbeskyttelseslovens § 71 om virksomheders pligt til at underrette miljømyndigheden om forhold, som kan give anledning til forurening, og at arbejdet straks skal standses.

Vilkår 66 er fastsat i overensstemmelse med godkendelsesbekendtgørelsens⁶ § 21, stk. 1, nr. 6. om virksomhedens pligt til straks at underrette tilsynsmyndigheden ved overskridelse af vilkårene i godkendelsen samt omkring indførelse af de nødvendige foranstaltninger til sikring mod gentagelse af overskridelse af vilkår.

10. Begrundelse for overvågning

Det er vurderet, at projektet medfører væsentlige negative indvirkninger på miljøet vedrørende befolkning og menneskers sundhed (anlægsstøj og -vibrationer samt badevand). Der skal som udgangspunkt stilles vilkår om overvågning i tilfælde af væsentlige påvirkninger, jævnfør miljøvurderingslovens § 27, stk. 3.

Derudover vurderer Sønderborg Kommune, at der skal etableres overvågningsvilkår knyttet til de vurderinger, der er forbundet med en vis usikkerhed i vurderingerne, hvilket vedrører emnerne trafikale forhold og trafikikkerhed samt luftemissioner.

⁵ Bekendtgørelse af lov om miljøbeskyttelse, LBK nr 1742 af 22/12/2025.

⁶ Bekendtgørelse om godkendelse af listevirksomhed, BEK nr 1027 af 02/09/2024

Trafikale forhold og trafiksikkerhed

Vurderingen om en begrænset påvirkning af trafiksikkerheden er baseret på teoretiske beregninger. For at sikre at disse beregninger også holder i praksis er overvågningsvilkår 69 stillet. Dette indebærer, at krydset ved Nordborgvej/Ahlmannsvej skal besigtiges efter anlægsfasen er påbegyndt. Vejmyndigheden (Sønderborg Kommune) kan herefter beslutte, at der skal implementeres yderligere tiltag af hensyn til trafiksikkerheden. Som en del af dette vil der blive inddraget eventuelle bemærkninger fra lokale interessenter. Dette vilkår er særligt udarbejdet som følge af, at der er en supercykelsti langs Nordborgvej, som blandt andet benyttes af cyklister til og fra Danfoss, der er en meget stor arbejdsplads i området. Som supplement hertil er vilkår 70 og 71 stillet som indebærer, at vejmyndigheden skal orienteres i tilfælde af både nærvedulykker og ulykker, hvor et køretøj tilknyttet projektet er involveret, og som enten sker ved krydset Nordborgvej/Ahlmannsvej eller på adgangsvejen mellem Nordborgvej og projektområdet. Vejmyndigheden kan efter en fælles besigtigelse med bygherre beslutte, at der skal implementeres yderligere tiltag af hensyn til trafiksikkerheden.

Luft og klima

Vurderingen af projektets påvirkning af afdampning fra opgravede materialer er baseret på teoretiske beregninger, ud fra den eksisterende viden om forureningens omfang og forudsætninger om hvordan afdampningen generelt opfører sig. Der er mange forudsætninger tillagt disse beregninger. Ændres forudsætningerne kan dette medføre et andet forureningsbillede og dermed muligvis en anden vurdering. Sønderborg Kommune vurderer derfor, at det er relevant at sætte overvågningsvilkår så det ved opstart og undervejs i projektforløbet kan vurderes, om beregningerne har givet retvisende resultater, når afgravningen er i gang og orienterende luftmålinger bliver mulige.

Vilkår 72 indebærer, at der ved de tre boliger, der ifølge miljøkonsekvensrapportens bilag 9 er udsat for størst påvirkning, skal foretages overvågning i form af løbende prøveopsamling af udeluften i hele perioden, hvor der sker afgravning eller håndtering af forurenede jord. Formålet med overvågningen er et give mulighed for at indsende opsamlede prøver til analyse, for at sammenligne den beregnede immissions-værdi af relevante stoffer med den faktiske værdi i udeluften i løbet af oprensningen. Prøveopsamlingen skal derfor foregå ved hjælp af metoder, der kan benyttes til at detektere niveauer ned til B-værdien for stofferne.

De i vilkår 72 nævnte prøver skal ikke alle nødvendigvis analyseres. Af vilkår 73 a) og b), fremgår hvilke prøver der som minimum skal analyseres, mens vilkår 73 c) giver mulighed for krav om yderligere analyse i særlige tilfælde.

Derudover er der i vilkår 74 stillet krav om en mulighed for akut prøvetagning af udeluften ved udvalgte boliger, hvis der opstår en akut situation i løbet af anlægsfasen som kræver hurtig reaktion for at få data på niveauet af forurenende stoffer i luften.

Befolkning og menneskers sundhed

Anlægsstøj og -vibrationer: Det er i miljøkonsekvensrapporten redegjort for, at flere boliger udsættes for mærkbare vibrationer i løbet af anlægsfasen, både som følge af tung trafik og anlægsarbejderne i projektområdet. Vibrationer kan både give anledning til skader på bygninger og være til gene for mennesker. Vilkår 75 om overvågning af vibrationer stilles for at følge det reelle omfang af vibrationer i anlægsfasen ved de nærmeste bygninger.

Det er vurderet, at påvirkningen af befolkningen og menneskers sundhed er væsentlig i anlægsfasen, da der vil være en kraftig påvirkning af mennesker i hele anlægsperioden, som i perioder også omfatter anlægsstøj uden for almindelig arbejdstid, der overskrider de normale grænseværdier for anlægsstøj i Sønderborg Kommunes forskrift for bygge- og anlægsprojekter.

Badevand: Sønderborg Kommune vurderer, at der skal stilles vilkår om overvågning af badevandskvaliteten i både anlægsfasen (vilkår 76) og driftsfasen (vilkår 77).

I anlægsfasen er der en risiko for, at vil anlægsarbejdet kunne påvirke omkringliggende strande på grund af ophvirvlet, forurenede sediment samt udledning fra renseanlægget. Som beskrevet i miljøkonsekvensrapporten er badevandskvalitet sædvanligvis synonymt med hygiejnisk badevandskvalitet, hvor kravene er fastsat i badevandsbekendtgørelsen. Der findes ikke tilsvarende generelle kriterier for miljøfarlige forurenende stoffer i badevand. Miljøstyrelsen har derfor administrativt fastsat specifikke kriterier i forbindelse med forureningen ved Himmark Strand (Notat vedr. vejledende grænseværdier for forurening ved Himmark Strand, Miljøstyrelsen, 13.5.2020). Det skal i anlægsfasen overvåges om det fortsat er sikkert at benytte de nærmeste strande i forhold til disse badevandskvalitetskriterier. Den nærmeste officielle strand mod nord er stranden ved Nordborg Resort, som ligger ca. 1,5 km nordvest for oprensingsområdet. Den nærmeste officielle badestrand mod syd er Fynshav Badestrand, som ligger ca. 10 km sydøst for projektområdet. Der er dog flere mulige badesteder mellem projektområdet og Fynshav Badestrand. Det badested der ligger nærmest projektområdet mod syd er ved Thorup Strandvej ved udkanten af Nørreskoven.

Der skal derfor foretages overvågning i overensstemmelse med vilkår 76 ved disse to strande hhv. mod nord og syd. Region Syddanmark skal som bygherre forestå overvågningen. Der kan eventuelt indgås en samarbejdsaftale med badevandsmyndigheden (Sønderborg Kommune) om, at overvågningen kan inkluderes i kommunens badevandsovervågning.

Et analyseprogram med 13 prøver over badesæsonen, som forløber i perioden fra 1. juni til 15. september, er i overensstemmelse med hyppighed for det analyseprogram, der skal foretages for Blå Flag certificerede strande. Sønderborg Kommune vurderer, at en tilsvarende frekvens er tilstrækkelig til at overvåge badevandskvaliteten.

Ved eventuel overskridelse af de fastsatte badevandskvalitetskriterier konsulterer badevandsmyndigheden (Sønderborg Kommune) Styrelsen for Patient-sikkerhed med henblik på at afklare, hvilke foranstaltninger der skal iværksæt-tes og i hvilket omfang analyseprogrammet skal udvides til strande på læn-gere afstand.

Overvågning i driftsfasen knytter sig udelukkende til badevandet ved Himmark Strand, da påvirkninger af de nærliggende strande ophører efter endt anlægs-fase. Da oplysninger om eventuel tilbageværende restforurening er ukendt på nuværende tidspunkt, vil et overvågningsprogram blive aftalt med badevands-myndigheden (Sønderborg Kommune) når anlægsarbejdet er afsluttet, herun-der analyseparametre, hyppighed og varighed.

11. Habitatbekendtgørelsen

Det nærmeste Natura 2000-område på land N104 Lilleskov og Troldsmose, som ligger ca. 900 m sydøst for Himmark Strand. Natura 2000-området består af habitatområde 189. Det er som en del af miljøkonsekvensrapporten vurde-ret, at Natura 2000-området ikke vil blive væsentligt påvirket af aktiviteter i for-bindelse med oprensningen. Denne vurdering er foretaget på baggrund af af-standen og rækkevidden af projektets mulige påvirkninger i form af bl.a. støj, arealinddragelse, sedimentspredning og udledning af vand på søterritoriet, grundvandssænkning samt arealinddragelse, støj og færdsel med maskiner på land. Der er derfor ikke lavet en væsentlighedsvurdering for Natura 2000-område N104.

Der er foretaget en væsentligheds- og konsekvensvurdering af projektets på-virkninger på Natura 2000-område N197 'Flensborg Fjord, Bredgrund og far-vandet omkring Als', som er et Natura 2000-område på havet. Påvirkningen af Natura 2000-området er behandlet som en del af Kystdirektoratets tilladelse efter kystbeskyttelseslovens § 16 a, der erstatter tilladelsen efter miljøvurde-ringslovens § 25 for den del af projektet, der foregår på havet. Kystdirektoratet skal i den forbindelse meddele tilladelse til fravigelse efter kysthabitatbekendtgørelsen. Påvirkningen af Natura 2000-område N197 er derfor ikke behandlet i denne tilladelse.

Der er registreret flere bilag IV-arter af padde og flagermus inden for eller i nærheden af projektområdet. Vurdering af påvirkningen af disse fremgår af af-snit 9 (begrundelse for vilkår, natur på land).

Dispensation fra artsfredningsbekendtgørelsen

I forbindelse med etableringen af projektet er der behov for dispensation fra artsfredningsbekendtgørelsens §§ 10, stk. 1 og 11, stk. 1, jf. §§ 12 til flytning af individer af bilag IV arterne løvfrø (*Hyla arborea*) og stor vandsalamander (*Triturus cristatus*). Dispensationen er en forudsætning for denne § 25-tilla-delse og det er ligeledes en forudsætning at dispensationen med dertilhø-rende vilkår overholdes af bygherre.

12. Vandområdeplaner og havstrategi

Projektet medfører, at der i anlægsfasen udledes rensset spildevand til det mål-satte vandområde Lillebælt, Syd (vandområde 216) fra et renseanlæg samt en mindre del overfladevand fra veje. I tilladelsens afsnit 9 (Begrundelse for vil-kår, Overfladevand) er der redegjort for påvirkningen fra projektet. Sønderborg Kommune vurderer, at udledningen af både rensset spildevand og af overfladevand fra veje samt oplags- og arbejdspladser ikke er til hinder for, at der på sigt kan opnås god kemisk tilstand og god økologisk tilstand i vandområde Lil-lebælt, syd.

Sønderborg Kommune vurderer, at anlægsfasen for oprensningen ved Him-mark Strand ikke vil forhindre eller forsinke opnåelsen af det langsigtede mål for god miljøtilstand, jf. Danmarks Havstrategi II. Efter endt oprensning vurde-res projektet at have en positiv konsekvens for vandkvaliteten, på grund af op-hør af udsivning af miljøfremmede stoffer.

13. Offentlig høring og partshøring

Sønderborg Kommune og Kystdirektoratet har i perioden fra den 4. juni 2026 til den 30. juli 2026 afholdt anden offentlighedsfase for projektet jf. miljøvurde-ringslovens § 35. I denne periode har følgende dokumenter været i høring:

- Udkast til Sønderborg Kommunes § 25-tilladelse efter miljøvurderingslo-ven for projektet på land.
- Udkast til Kystdirektoratets §16a efter kystbeskyttelsesloven for projektet på søterritoriet, som erstatter § 25-tilladelsen for den del af projektet, der vedrører søterritoriet.
- Bygherres ansøgning af 28. august 2020
- Miljøkonsekvensrapport med tilhørende bilag af (DATO).

Som en del af den offentlige høring er relevante parter blevet hørt ved særskilt henvendelse, jf. forvaltningslovens § 19. Derudover er en bredere gruppe ble-vet informeret om høringen, ligesom alt materialet er blevet offentliggjort på Sønderborg Kommunes hjemmeside.

I løbet af høringsperioden er der indkommet **XX** bemærkninger. Høringssva-rene og Sønderborg Kommunes bemærkninger hertil fremgår af dokumentet *Høringsnotat over indkomne bemærkninger*, der er vedlagt som bilag **xx** til denne afgørelse. I bilag **XX** under Sønderborg Kommunes bemærkning kan det ses, hvordan høringssvarene er indarbejdet eller taget i betragtning. **[Der tilføjes efter høringen en beskrivelse af, hvordan resultaterne fra høringen er indarbejdet eller på anden måde taget i betragtning i afgørelsen.]**

14. Gyldighed

En § 25-tilladelse bortfalder, hvis den ikke er udnyttet inden for 3 år efter at den er meddelt, jf. miljøvurderingsloven § 39.

15. Eventuelle ændringer af projektet

Udgangspunktet for § 25-tilladelsen er det projekt, som er anmeldt og beskre-vet i miljøkonsekvensrapporten. Foretages der ændringer i projektet eller væ-sentlige afvigelser i forudsætningerne, der kan medføre risiko for væsentlige

skadelige indvirkninger på miljøet, er forholdet omfattet af miljøvurderingslovens bilag 2, pkt. 13 a: *"Ændringer eller udvidelser af projekter i bilag 1 eller bilag 2, som allerede er godkendt, er udført eller er ved at blive udført, når de kan have væsentlige skadelige indvirkninger på miljøet (ændringer eller udvidelser, som ikke i sig selv er omfattet af bilag 1)".* Region Syddanmark er forpligtet til at anmelde sådanne ændringer eller afvigelser til Sønderborg Kommune, så forholdet kan undergå en screening for miljøvurderingspligt.

16. Andre tilladelser

Sønderborg Kommune er miljøvurderingsmyndighed for den del af projektet, der foregår på land, mens Kystdirektoratet er miljøvurderingsmyndighed for den del af projektet, der foregår på søterritoriet. Kystdirektoratet skal derfor meddele en særskilt tilladelse efter kystbeskyttelseslovens § 16a, som erstatter tilladelsen efter lovens § 25 for den del af projektet der vedrører søterritoriet. Derudover skal Kystdirektoratet meddele afgørelse om fravigelse efter kysthabitatbekendtgørelsen.

Denne afgørelse erstatter ikke tilladelser og godkendelser efter anden lovgivning. Projektet forudsætter derfor, at de nødvendige tilladelser og godkendelser efter anden lovgivning er indhentet, f.eks. udledningstilladelse fra renseanlægget. Som følge af, at projektet vedrører oprensning af en generationsforurening og derfor er en offentlig afværgeindsats, er tilladelser efter en række lovgivninger uforuden, jævnfør jordforureningslovens § 63.

I miljøkonsekvensrapportens kapitel 22 kan ses en samlet oversigt af hvilke tilladelser, der skal indhentes efter anden lovgivning. Oversigten er ikke nødvendigvis udtømmende.

17. Offentliggørelse

§ 25-tilladelsen, ansøgningen og miljøkonsekvensrapporten med bilag offentliggøres på Sønderborg Kommunes hjemmeside den **dato**.

18. Klagevejledning

Afgørelsen kan påklages til Miljø- og Fødevarerklagenævnet af enhver med retlig interesse i sagens udfald samt af landsdækkende foreninger og organisationer, der som formål har beskyttelsen af natur og miljø eller varetagelsen af væsentlige brugerinteresser inden for arealanvendelsen og har vedtægter eller love, som dokumenterer deres formål, og som repræsenterer mindst 100 medlemmer, jf. miljøvurderingslovens § 50.

Du kan klage via Klageportalen, som du finder via <https://kpo.naevneneshus.dk>. Klagen sendes gennem Klageportalen til den myndighed, der har truffet afgørelsen. En klage er indgivet, når den er tilgængelig for myndigheden i Klageportalen.

Når du klager, skal du betale et gebyr som fremgår af www.naevneneshus.dk. Du betaler gebyret med betalingskort i Klageportalen.



Miljø- og Fødevareklagenævnet skal som udgangspunkt afvise en klage, der kommer uden om Klageportalen, hvis der ikke er særlige grunde til det. Hvis du ønsker at blive fritaget for at bruge Klageportalen, skal du sende en begrundet anmodning til den myndighed, der har truffet afgørelse i sagen. Myndigheden videresender herefter anmodningen til Miljø- og Fødevareklagenævnet, som træffer afgørelse om, hvorvidt din anmodning kan imødekommes.

Vejledning om gebyrbetalingen kan findes på Miljø- og Fødevareklagenævnets hjemmeside. Gebyret bliver tilbagebetalt hvis:

- klagesagen fører til, at den påklagede afgørelse ændres eller ophæves,
- klageren får helt eller delvis medhold i klagen, eller
- klagen afvises som følge af overskredet klagefrist, manglende klageberettigelse eller fordi klagen ikke er omfattet af Miljø- og Fødevareklagenævnets kompetence.

Gebyret bliver dog ikke tilbagebetalt, hvis den eneste ændring af den påklagede afgørelse er forlængelse af frist for efterkommelse af afgørelse, som følge af den tid, der er medgået til klagenævnets sagsbehandlingstid.

Klagen skal være indtastet i Klageportalen senest fire uger efter offentliggørelsen af afgørelsen dvs. den **dato**.

19. Civilt søgsmål

Et eventuelt sagsanlæg skal ifølge Miljøvurderingslovens § 54 stk. 1 være anlagt inden 6 måneder efter, at afgørelsen er modtaget, eller – hvis sagen påklages – inden 6 måneder efter, at den endelige afgørelse foreligger.

Venlig hilsen

Ditte Schrøder Haagensen
Telefon 27 90 58 09
dihg@sonderborg.dk

BILAGSOVERSIGT

Bilag 1	Bygherres ansøgning
Bilag 2	Miljøkonsekvensrapport med bilag
Bilag 3	Høringsnotat over indkomne bemærkninger (afventer)