

Reguleringstilladelse til etablering af sandfang i Melved Bæk og i 115.1 Tilløb til Melved Bæk.

Sønderborg Kommune, Vand og Natur, giver hermed tilladelse til regulering af Melved Bæk og af 115.1 Tilløb til Melved Bæk beliggende i den nordlige ende af Nørreskoven på Nordals, se oversigtskort på figur 1. Reguleringen består i at der ønskes etableret to sandfang. Det første sandfang skal placeres umiddelbart opstrøms fra hvor Melved Bæk krydser Nørreskovvej på matr.nr. 4 Nørreskov, Egen. Det andet sandfang skal placeres på 115.1 Tilløb til Melved Bæk på matr.nr. 620 Svenstrup Ejerlav, Svenstrup.

Tilladelse til regulering af vandløb

Tilladelsen til regulering af Melved Bæk meddeles efter vandløbsloven¹ på følgende vilkår:

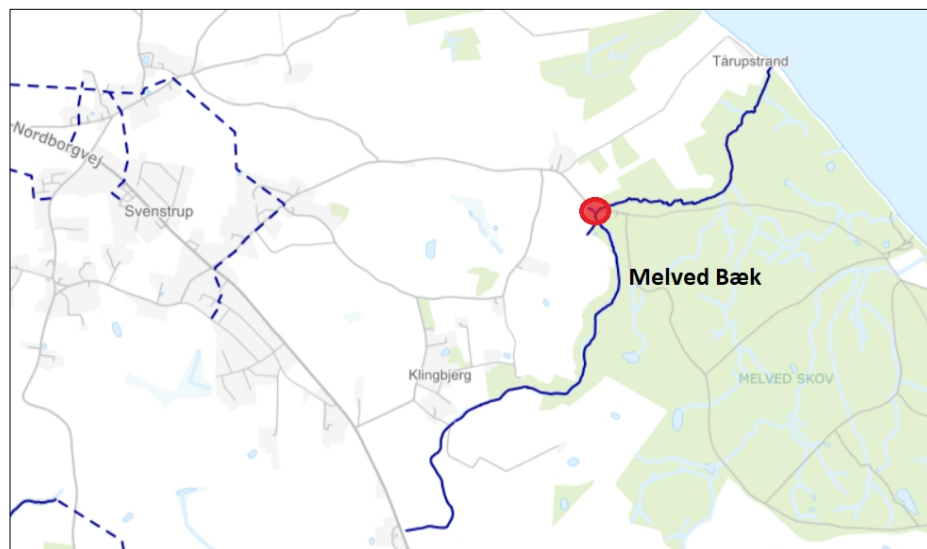
- Anlægsarbejdet må ikke give anledning til unødige materialeflugt eller anden forurening, der kan skade vandløbet nedstrøms.
- Anlægsarbejdet skal finde sted i perioden fra den 1. juni til og med den 15. oktober af hensyn til fiskeinteresser, jf. fællesregulativet for de offentlige vandløb i Sønderborg Kommune.
- Anlægsarbejdet må ikke påvirke den eksisterende vej.
- Ind- og udløb skal erosionssikres med sten.
- Tømning af sandfanget sker i overensstemmelse med Sønderborg Kommunes fælles regulativ bestemmelse 45.
- Alle udgifter til etablering af sandfang 1 i Melved Bæk afholdes af ansøger, Vandplejen A.N.A.
- Alle udgifter til etablering af sandfang 2 i 115.1 Tilløb til Melved Bæk afholdes af Sønderborg Kommune
- Driftsudgifterne til tømning af sandfangene afholdes af Sønderborg Kommune.
- Afgørelsen bortfalder, hvis den ikke er udnyttet inden 3 år fra datoen for offentliggørelse af afgørelsen.

AcadreOrganisationUnit

Sønderborg Kommune
Rådhusvej 10
6400 Sønderborg
T: 88 72 64 00

E: post@sonderborg.dk
W: sonderborgkommune.dk

¹ Afgørelsen er meddelt i henhold til § 17 i Bekendtgørelse nr. 1217 af 25. november 2019 om lov om vandløb (Vandløbsloven) og § 3 i Bekendtgørelse nr. 834 af 27. juni 2016 om vandløbsregulering og restaurering m.v.



Figur 1. Oversigtskort. Område der etableres sandfang er markeret med rød.

Baggrund og projektbeskrivelse

Sand forringer livsbetingelserne for vandløbets dyr, da det lægger sig som en "dyne" på vandløbets bund og derved reducerer bundens variation i levesteder og strømningsmønstre. Derudover forringes smådyrs evne til at fastholde sig vandløbsbunden, når vandet indeholder meget sand, da det øger vandets evne til at "rive" i smådyrene.

Sandfang er en kort vandløbsstrækning, hvor vandløbets bredde og dybde er udvidet. Udvidelsen af vandløbet nedsætter vandets hastighed på strækningen, og sand synker til bunds i sandfanget. Sandfang skal tømmes med maskine 1-2 gange årligt af Sønderborg Kommune. Sandet udlægges på arealer nær vandløbet efter aftale med lodsejer.

I Melved Bæk er der en stor sandvandring, den skabes til dels af vandløbets egen erosion af brinker, men der er også tilløb fra vejvand og dræn, som er meget sandførende. Nedstrøms Nørreskovvej har Melved Bæk særlig fine fysiske forhold som ønskes beskyttet, derfor er sandfanget ønsket placeret på pågældende lokalitet.

Sandfanget i Melved Bæk skal etableres umiddelbart opstrøms fra hvor Melved Bæk krydser Nørreskovvejen. Det etableres på en længde på ca. 8 m og en bundbredde på ca. 2 m og en dybde på ca. 1 m under eksisterende vandløbsbund. Anlæg på sandfanget skal etableres med minimum 1:1. Volumen af sandfanget bliver ca. 15 m³. Det vil sikre en tilstrækkelig opholdstid til sedimentering af sandpartiklerne.

Det offentlige vandløb 115.1 Tilløb til Melved Bæk afvander det private og rørlagte vandløb Tilløb 2 til Melved Bæk Privat. Tilløb 2 til Melved Bæk har i

vinter og foråret haft afvandingsmæssige problemer. Det har resulteret i, at lodsejer uden tilladelse har gravet to rørfag op og oprenset en strækning af vandløb 115.1 Tilløb til Melved Bæk. Gravearbejdet blev standset, da Sønderborg Kommune blev opmærksom på dette. Dette forhold ønskes lovliggjort ved at regulere strækningen og etablere et sandfang. Dette vil sikre Melved Bæk mod den store sandvandring fra netop dette rør og sikre den fremtidige afvandingen fra Tilløb 2 til Melved Bæk Privat.

Sandfanget på 115.1 Tilløb til Melved Bæk skal etableres fra det nuværende udløb fra det private og rørlagte vandløb Tilløb 2 til Melved Bæk Privat. Det etableres med en længde på ca. 8 m og en bundbredde på ca. 2 m og en dybde på ca. 1 m under eksisterende vandløbsbund. Anlægget af sandfanget skal etableres med minimum 1:1. Volumen af sandfanget bliver ca. 15 m³. Det vil sikre en tilstrækkelig opholdstid til sedimentering af sandpartiklerne.

Forudgående høringsperiode

Projektet fremlægges nu i 4 ugers offentlig høring i perioden fra 03-06-2024 til 02-07-2024

I høringsperioden har det været muligt at komme med indsigelser, bemærkninger og ændringsforslag til projektet. Sønderborg Kommune **har / har ikke** modtaget indsigelser til projektet i høringsperioden.

Vurdering af projektets miljømæssige og afvandingsmæssige betydning

Målsat vandløb, Melved Bæk

Melved Bæk er målsat til god økologisk og god kemisk tilstand på projektstrækningen, ifølge gældende Vandområdeplan 2021-2027. Den aktuelle økologiske tilstand vurderes at være moderat for smådyr og moderat for fisk, jævnfør Vandområdeplan 2021-2027. Den kemiske tilstand og tilstandene for makrofytter, bentiske alger og nationalt specifikke stoffer er ukendte. Den samlede økologiske tilstand for vandløbet er vurderet til moderat. Melved Bæk lever derfor ikke op til sin målsætning på de biologiske kvalitetselementer.

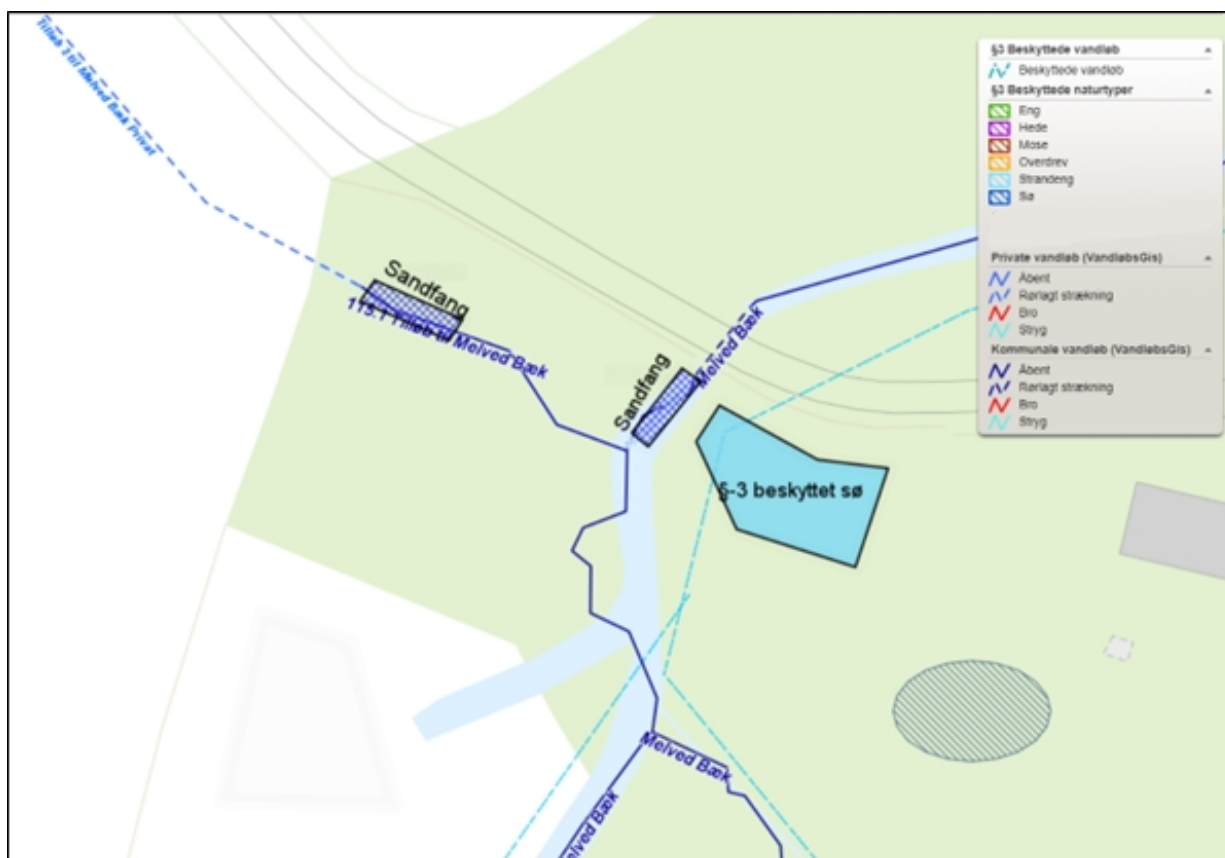
Sandfang hindrer sand i at tildække ørredens gydebanker og sten på vandløbsbunden, hvor smådyr kan sidde og filtrere vandet for føde. Sandfangene vil dermed understøtte arbejdet med at opnå målsætningen om god økologisk tilstand nedstrøms for projektområdet

Beskyttet natur

Vandløbet Melved Bæk er på projektområdet et beskyttet vandløb i henhold til Naturbeskyttelseslovens § 3.

Vandløbet 115.1 Tilløb til Melved Bæk er ikke beskyttet i henhold til Naturbeskyttelseslovens § 3.

Projektområdet ligger i nær tilknytning til en sø, som er beskyttet i henhold til Naturbeskyttelseslovens § 3 (se nedenstående kort).



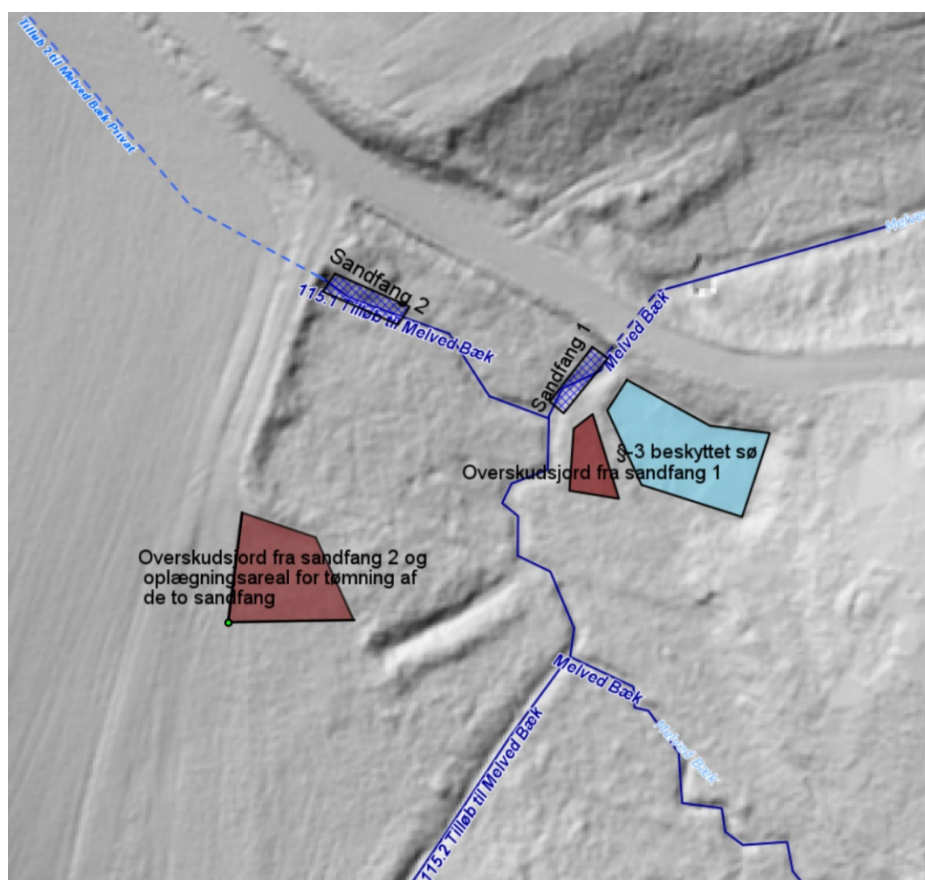
Figur 2. Placering af sandfangene og §3 beskyttet vandløb, og sø. Nærmeste sø er beliggende som vist med polygonen "§3 beskyttet sø" og ikke som den skraveret elipse. Det samme gælder for vandløbets tracé. Forløbet er tilsvarende den blå streg og ikke den tyrkiske stiplede linje.

Søen blev etableret som en branddam. Søen har ca. et areal på ca. 150-200 m² afhængig af vandstanden i søen. Etablering og drift af sandfanget i vandløbet vil ikke påvirke den beskyttede sø. Der er ikke hydraulisk forbindelse mellem søen og vandløbet. Brinken på søen er jævn, og der er ikke risiko for skrid.

Når sandfanget i Melved Bæk graves ligger materialet syd for sandfanget. Terrænet er fladt, men jævnt skrånende væk fra søen. Oplægningsareal til sandet, er efter aftale med ejer af ejendommen af matrikel 4 Nørreskov Egen, placeret som vist på figur 3.

Overskudsjord fra sandfanget i vandløb 115.1 Tilløb til Melved Bæk placeres på brakareal syd for sandfanget. Dette areal bruges også til placering af materiale fra de driftsbestemte tømninger, som markeret på figur 3.

Projektet er af mindre karakter og etablering af et sandfang i Melved Bæk vurderes ikke at påvirke tilstanden af den § 3 beskyttede sø, og det vurderes at være naturforbedrende for det § 3 beskyttet vandløb, Melved Bæk.



Figur 3. Skitse af sandfang (blå), oplægningsarealer (brun) placeret på en højdemodel.

Projektet kræver derfor ikke dispensation fra naturbeskyttelseslovens § 3 for hverken vandløbet eller den nærliggende sø.

Internationale naturbeskyttelsesområder (Natura 2000-områder)

Projektet er omfattet af bestemmelserne i habitatbekendtgørelsen. Der skal foretages en vurdering af, om projektet i sig selv eller i forbindelse med andre projekter og planer kan påvirke et Natura 2000-område væsentligt, jævnfør § 6 i habitatbekendtgørelsen. Dette gælder også, selvom projektet finder sted uden for Natura 2000-områder, da det kan have betydning ind i Natura 2000-området.

Projektområdet ligger i nær tilknytning til internationale naturbeskyttelsesområder (Natura 2000-områder), dvs. habitatområder, fuglebeskyttelsesområder eller Ramsar områder.

Nærmeste Natura 2000-område er Lilleskov og Troldsmose, der består af habitatområde nr. H189. Der er ca. 100 m til området.

Området er udpeget som Natura 2000-område på grund af en række naturtyper og arter (se tabel 1).

Tabel 1. Naturtyper og arter, der udgør det gældende udpegningsgrundlag for Natura 2000-området. * angiver, at der er tale om en prioriteret naturtype.

Udpegningsgrundlag for Habitatområde nr. H189	
Naturtyper	Bøg på mor
	Bøg på mor med kristtorn
	Bøg på muld
	Ege-blandskov
	Elle- og askeskov*
	Næringsrig sø
	Rigkær
	Strandeng
	Strandvold med enårige planter
	Strandvold med flerårige planter
Arter	Skæv vindelsnegl
	Stor vandsalamander

De udpegede naturtyper i Lilleskov og Troldsmose er særlig følsomme over for ændringer i hydrologien eller tilførsel af næringsstoffer. Projektet omfatter ikke ændringer af hydrologien eller tilfører næringsstoffer til Natura 2000-området. Projektet påvirker derfor ikke naturtyperne væsentligt.

Skæv vindelsnegl findes både på tørre og våde lokaliteter såvel som tilgroede og åbne arealer. Arten kan påvirkes af ændringer på plantesamfundets struktur ved tilgroning samt græsning. Projektet omfatter ikke ændringer på ovennævnte forhold.

Stor vandsalamander lever i vandhuller, men kan også ses på land.

Vandhullerne skal være rene og lysåbne. Den er særlig sårbar for ændringer i hydrologien og udledning af næringsstoffer. Projektet medfører ikke ændringer på områdets hydrologi eller udledning af næringsstoffer i området.

Arterne er hovedsageligt tilknyttet til de naturtyper, som er en del af udpegningsgrundlaget. Da projektet ikke påvirker naturtyperne, vil det heller ikke have en væsentlig påvirkning af arterne.

På denne baggrund vurderer kommunen, at projektet ikke i sig selv eller i sammenhæng med andre projekter forringer levevilkårene for de arter og naturtyper i udpegningsgrundlaget.

Bilag IV arter

En række dyr og planter, der er omfattet af habitatdirektivets bilag IV kan have levested, fødesøgningsområde, ynglested eller sporadisk levested i projektområdet. På baggrund af faglig rapport nr. 635 fra Danmarks Miljøundersøgelser samt vores øvrige kendskab, vurderer vi, at der er tale om



følgende arter: Brunflagermus, dværgflagermus, sydflagermus, markfirben, stor vandsalamander, løvfrø og spidssnudet frø.

Ifølge habitatdirektivet må yngle- og rasteområder ikke beskadiges eller ødelægges.

Flagermusene yngler og raster i ældre træer med hulheder og løs bark samt i udhuse. I projektet fældes der ikke ældre træer eller ændres på bygninger, der vurderes at være yngle- og rasteområder for flagermus.

Markfirben yngler typisk på sol-vendte skrånninger med bar jord, sand og sparsom bevoksning. Om vinteren raster markfirben nedgravet i solvendte skrånninger med veldrænede jorder. Lokaliteten er beskyttet og arealet omfatter i øvrigt ikke terrænelementer eller områder, der vurderes at være egnede som levesteder for markfirben.

Stor vandsalamander lever om sommeren i rene og solbeskinnede vandhuller som oftest mellem 50 - 2500 m². Om vinteren finder de vintervede i tilknytning til vandhullet gerne under grene, i jordhuller eller i selve vandhullet. Projektet påvirker ikke egnede yngle vandhuller for stor vandsalamander.

Løvfrø yngler gerne i lavvandede vandhuller og vådområder som udtørre om sommeren. Løvfrøen raster typisk i brombærbuske, levende hegn og skovbryn. Projektet påvirker ikke brombærbuske, skovbryn og levende hegn i tilknytning til egnede yngleområder og ej heller vandhuller der er udtørre om sommeren.

Spidssnudet frø forekommer i moser på enge og fugtige steder i skove. Spidssnudet frø yngler i mange slags vådområder fra små vandhuller til store søer og fra overskyggede ellesumpe til lysåbne vandhuller. Ynglesuccesen er afhængig af, at der i tilknytning til ynglevandhullet kan findes enge eller moser, hvor ungerne kan finde føde. Arten raster nær ynglestedet. Projektet påvirker ikke vandhuller eller dertil knyttede enge og moser.

Samlet vurderes det, at projektet ikke vil medføre en væsentlig negativ påvirkning af yngle- og rasteområder for bilag IV arter.

Afvandingsmæssige forhold

Projektet vil ikke få afvandingsmæssige konsekvenser i området. Da ind- og udløbskoten vil være den samme som i dag.

Økonomi og ejendoms-mæssige forhold

Økonomi



Udgifterne til etablering af sandfang 1 i Melved Bæk afholdes af Vandplejen A.N.A. DTU har godkendt, at de konverterer midler oprindeligt tiltænkt udsætning af ørredyngel til etablering af sandfang. Udgifter til etablering af sandfang 2 og til drift og vedligehold af sandfangene afholdes af Sønderborg Kommune.

Ejendomsoversigt

Matrikel nummer 4 Nørreskov, Egen er omfattet af projektet.
Matrikel nummer 620 Svenstrup Ejerlav, Svenstrup er omfattet af projektet.

Det vurderes ikke, at projektet vil påvirke afvandingen.

Forhold til øvrig lovgivning

Etablering af sandfang vurderes ikke at være omfattet af miljøvurderingsloven, og derfor er der i forbindelse med reguleringsprojektet ikke foretaget en VVM-screening.

Der vil ikke ske ændring i arealanvendelsen, og der vil ikke blive foretaget væsentlig terrænregulering, hvorfor det vurderes, at der ikke kræves landzonetilladelse til etablering af det planlagte sandfang.

Klagevejledning

Tilladelsen kan i henhold til vandløbsloven påklages til Miljø- og Fødevarerklagenævnet af:

- den, afgørelsen er rettet til,
- enhver, der må antages at have en individuel, væsentlig interesse i sagens udfald og
- en berørt nationalparkfond oprettet efter lov om nationalparker.

Klagefristen er 4 uger fra afgørelsen er meddelt dvs. **senest den xxxx.**

Hvis du ønsker at klage over denne afgørelse, kan du klage til Miljø- og Fødevarerklagenævnet inden klagefristens udløb.

Du klager via klageportalen, som du finder via www.naevneneshus.dk. Du logger på klageportalen med Mit-ID. En klage er indgivet, når den er tilgængelig for Sønderborg Kommune via klageportalen. Når du klager, skal du betale et gebyr på 900 kr. for borgere og 1.800 kr. for virksomheder, organisationer og offentlige myndigheder.

I klageportalen sendes din klage automatisk først til Sønderborg Kommune. Hvis Sønderborg Kommune fastholder afgørelsen, sender kommunen din klage videre til behandling i nævnet via klageportalen. Du får besked om videresendelsen.

Miljø- og Fødevarerklagenævnet afviser din klage, hvis du sender den uden om klageportalen, medmindre du er blevet fritaget for brug af klageportalen. Hvis du ønsker at blive fritaget for at bruge klageportalen, skal du sende en begrundet anmodning til Sønderborg Kommune. Kommunen videresender din anmodning til nævnet, som herefter beslutter om, du kan fritages.



Betingelserne for at blive fritaget kan ses her: <https://naevneneshus.dk/start-din-klage/miljoe-og-foedevareklagenaevnet/til-foersteinstanser/fritagelse-fra-klageportal/>.

Er der spørgsmål til denne afgørelse, er I velkomne til at kontakte mig.

Venlig hilsen

Alexander Witt Sabroe
21324808
also@sonderborg.dk

Afgørelsen sendt til:

Ansøger: Vandplejen A.N.A.
Sønderborg Kommune Vand & Natur
Lodsejer af matr.nr. 4 Nørreskov, Egen
Lodsejer af matr.nr. 620 Svenstrup Ejerlav, Svenstrup
Danmarks Naturfredningsforening: dnsønderborg-sager@dn.dk
Danmarks Sportsfiskerforbund: post@sportsfiskerforbundet.dk –
lbt@sportsfiskerforbundet.dk - sydoestjylland@sportsfiskerforbundet.dk
Friluftsrådet: sønderborg@friluftsradet.dk - lokalraad@friluftsradet.dk
Dansk Ornitologisk Forening: natur@dof.dk - sønderborg@dof.dk
Vandplejen A.N.A., Rudi Haupt: mr.haupt@outlook.dk