



## Miljøgodkendelse af svineproduktionen på Snogbæk Nederby 26, 6400 Sønderborg

Meddelt d. Klik eller tryk for at angive en dato.

Meddelt af Erhverv & Affald, Sønderborg Kommune

### § 16 a, stk. 2

IE-brug

Lovbekendtgørelse nr.  
1065 af 21. august 2025  
om husdyrbrug og  
anvendelse af gødning  
m.v. med senere  
ændringer

## Indhold

|                                                                                                          |           |
|----------------------------------------------------------------------------------------------------------|-----------|
| Datablad .....                                                                                           | 1         |
| Baggrund og læsevejledning .....                                                                         | 2         |
| <b>DEL 1- AFGØRELSE</b> .....                                                                            | <b>3</b>  |
| 1) Kommunens afgørelse.....                                                                              | 3         |
| 2) Baggrund for afgørelse .....                                                                          | 4         |
| 3) Lovgrundlag .....                                                                                     | 5         |
| 4) Udnyttelsesfrist .....                                                                                | 5         |
| 5) Alternativer.....                                                                                     | 5         |
| 6) Revurdering af miljøgodkendelsen.....                                                                 | 5         |
| 7) Andre tilladelser og dispensationer.....                                                              | 6         |
| 8) Retsbeskyttelse.....                                                                                  | 6         |
| 9) Vilkår for husdyrbruget.....                                                                          | 7         |
| <b>DEL 2 – KOMMUNENS VURDERING OG BEGRUNDELSE FOR AFGØRELSE</b> .....                                    | <b>14</b> |
| 10) Reduktion af ammoniakemission ved anvendelse af den bedst tilgængelige teknik .....                  | 14        |
| 11) Maksimal deposition af ammoniak til kategori 1- og 2-natur, samt påvirkning af bilag IV- arter ..... | 14        |
| 12) Kommunens vurdering og begrundelse for afgørelse.....                                                | 15        |
| 13) Indretning og drift .....                                                                            | 19        |
| 14) Fastsættelse af vilkår .....                                                                         | 23        |
| 15) Særregler for IE-husdyrbrug .....                                                                    | 25        |
| 16) Samlet vurdering .....                                                                               | 25        |
| 17) Offentliggørelse, klagevejledning og underretning.....                                               | 27        |
| 18) Kommunens bilag .....                                                                                | 29        |
| <b>DEL 3 - MILJØKONSEKVENSRAPPORT</b> .....                                                              | <b>32</b> |

## Datablad

|                                                                                                                                                  |                              |                                                                    |                          |
|--------------------------------------------------------------------------------------------------------------------------------------------------|------------------------------|--------------------------------------------------------------------|--------------------------|
| <b>Husdyrbruget</b>                                                                                                                              |                              | <b>Konsulent</b>                                                   |                          |
| Bedrift Cvr                                                                                                                                      | 37794597                     | Konsulent Cvr                                                      | 21111510                 |
| Husdyrbrugets navn                                                                                                                               | Vesterskov                   | Konsulent virksomhedsnavn                                          | Spiras                   |
| Beliggenhedsadresse                                                                                                                              | Snogbæk Nederby 26           | Konsulentnavn                                                      | Ulla Refshammer Pallesen |
| Postnummer                                                                                                                                       | 6400                         | Konsulentadresse                                                   | Niels Bohrs Vej 2        |
| By                                                                                                                                               | Sønderborg                   | Konsulentpostnummer                                                | 6000                     |
| <b>Ansøger</b>                                                                                                                                   |                              | Konsulentby                                                        | Kolding                  |
| Ansøgersnavn                                                                                                                                     | Hans Peter Staugaard Bertram | Konsulenttelefon                                                   | 61558262                 |
| Ansøgeradresse                                                                                                                                   | Bygbjergvej 10               | Konsulent-email                                                    | upa@spiras.dk            |
| Ansøgerpostnummer                                                                                                                                | 6200                         | <b>Ejendom</b>                                                     |                          |
| Ansøgerby                                                                                                                                        | Aabenraa                     | Ejendomsnummer                                                     | 9103268                  |
| Ansøgetelefon                                                                                                                                    | 60139246                     | CHR numre                                                          | 92423                    |
| Ansøger-email                                                                                                                                    | vesterskov@vesterskov.dk     | <b>Matrikler på ejendomsnummer</b>                                 |                          |
|                                                                                                                                                  |                              | Matrikel: 2 - Snogbæk, Sottrup                                     |                          |
|                                                                                                                                                  |                              | Matrikel: 191 - Snogbæk, Sottrup                                   |                          |
|                                                                                                                                                  |                              | Matrikel: 193 - Snogbæk, Sottrup                                   |                          |
|                                                                                                                                                  |                              | Matrikel: 192 - Snogbæk, Sottrup                                   |                          |
|                                                                                                                                                  |                              | Matrikel: 194 - Snogbæk, Sottrup                                   |                          |
| <b>Biaktivitet</b>                                                                                                                               |                              | Ingen                                                              |                          |
| <b>Godkendelsen er udarbejdet af:</b><br>Sønderborg Kommune<br><br>Miljø<br>Teknik, Miljø & Bæredygtighed<br>Rådhusstorvet 10<br>6400 Sønderborg |                              | Sagsbehandler: Ann-Kathrin Tessin<br>Sag nr.: 25/21846<br>KS: TKOB |                          |

## Baggrund og læsevejledning

Som følge af VVM-direktivet skal der ved ansøgning om miljøgodkendelse foretages en miljøkonsekvensvurdering der er en proces, som bl.a. indebærer krav om inddragelse af offentligheden og udarbejdelse af en miljøkonsekvensrapport.

Visse projekter om intensiv husdyravl, der kan have væsentlig indvirkning på miljøet, skal gennemgå en sådan proces, inden de kan tillades. Ansøgeren har ansvaret for at udarbejde miljøkonsekvensrapporten og at miljøkonsekvensvurderingen er fuldstændig og af tilstrækkelig høj kvalitet i forhold til oplysninger om husdyrbruget og vurderinger af miljøpåvirkningerne. Vurderingerne i miljøkonsekvensrapporten er et resultat af dialog med ansøger i forbindelse med sagsbehandlingen, og den danner grundlag for kommunens afgørelse og de stillede vilkår.

Miljøgodkendelsen er opdelt i del 1, del 2 og del 3.

Del 1 - Kommunens afgørelse er rammerne for den godkendte produktion beskrevet, baggrund for afgørelsen, og vilkår der er stillet for at sikre, at udvidelsen og produktionen kan foregå uden at miljøet og omgivelserne påvirkes væsentligt.

Del 2 er Kommunens vurdering af det ansøgte og begrundelse for afgørelse og de stillede vilkår, samt en samlet vurdering. Del 2 indeholder også oplysninger om offentlighed, høringer og klagemulighed.

Kommunens vurderinger tager afsæt i den indsendte miljøkonsekvensrapport og beregningerne i husdyrgodkendelse.dk

Del 3 er en miljøkonsekvensrapport, som er indsendt af ansøgers konsulent. Rapporten indeholder de oplysninger og vurderinger, som ansøger og dennes konsulent har afgivet i forbindelse med ansøgningen.



## DEL 1- AFGØRELSE

### 1) Kommunens afgørelse

Sønderborg Kommune meddeler miljøgodkendelse efter husdyrbruglovens § 16 a stk. 2 på Snogbæk Nederby 26, matrikel 2 Snogbæk ejerlav, Sottrup, til godkendelse af produktionsarealer i eksisterende stalde samt etablering af nyt maskinhus med de stillede vilkår.

Miljøgodkendelsen omfatter hele husdyrbruget. Det vil sige både de eksisterende og nye anlæg.

#### Der godkendes følgende produktionsarealer:

| Stalde og produktioner           |                                  |                      |            |                                                                              |                         |                                    |
|----------------------------------|----------------------------------|----------------------|------------|------------------------------------------------------------------------------|-------------------------|------------------------------------|
| Staldnavn                        | Staldstørrelse (m <sup>2</sup> ) | Ventilation          | Kildehøjde | Produktion                                                                   | Antal måneder udegående | Produktionsareal (m <sup>2</sup> ) |
| <b>Ansøgt drift</b>              |                                  |                      |            |                                                                              |                         |                                    |
| Løbe-/drægtighedsstald (7)       | 312                              | Mekanisk ventilation | 6 m        | (#611138) Søer, golde og drægtige. Individuel opstaldning, delvis spaltegulv | 0                       | 183                                |
| Drægtighedsstald (4)             | 319                              | Mekanisk ventilation | 6 m        | (#611139) Søer, golde og drægtige. Individuel opstaldning, delvis spaltegulv | 0                       | 147                                |
| Mellemstald (13)                 | 96                               | Mekanisk ventilation | 6 m        | (#611140) Søer, golde og drægtige. Løsgående, delvis spaltegulv              | 0                       | 90                                 |
| Drægtighedsstald, løsgående (12) | 502                              | Mekanisk ventilation | 6 m        | (#611141) Søer, golde og drægtige. Løsgående, delvis spaltegulv              | 0                       | 389                                |
| Fårestald (11)                   | 777                              | Mekanisk ventilation | 6 m        | (#611142) Søer, diegivende. Kassestier, fuldspaltegulv                       | 0                       | 515                                |
| Drægtighedsstald, løsgående (9)  | 188                              | Mekanisk ventilation | 6 m        | (#611143) Søer, golde og drægtige. Løsgående, delvis spaltegulv              | 0                       | 139                                |
| Fare- og poltestald (9)          | 565                              | Mekanisk ventilation | 6 m        | (#611144) Søer, diegivende. Kassestier, fuldspaltegulv                       | 0                       | 350                                |
| Drægtighedsstald, løsgående (6)  | 310                              | Mekanisk ventilation | 6 m        | (#676424) Søer, golde og drægtige. Individuel opstaldning, delvis spaltegulv | 0                       | 19                                 |
|                                  |                                  |                      |            | (#611146) Søer, golde og drægtige. Individuel opstaldning, delvis spaltegulv | 0                       | 200                                |
| Smågrise-stald                   | 1545                             | Mekanisk ventilation | 6 m        | (#611147) Smågrise. Toklimastald, delvis spaltegulv                          | 0                       | 1251                               |
| Sum                              |                                  |                      |            |                                                                              |                         | 3283                               |

De godkendte produktionsarealer i staldanlægget kan med denne miljøgodkendelse udnyttes fuldt ud inden for grænserne for dyrevelfærdsreglerne. Se en oversigt over staldarealet i figur 1.

#### Der godkendes følgende eksisterende gødningsopbevaringsareal:

Gyllebeholder 1: 4410 m<sup>3</sup> gødningsopbevaringsareal til flydende husdyrgødning.

Gyllebeholder 2: 2400 m<sup>3</sup> gødningsopbevaringsareal til flydende husdyrgødning.

Version: 2.7

Dato: 10.02.2025

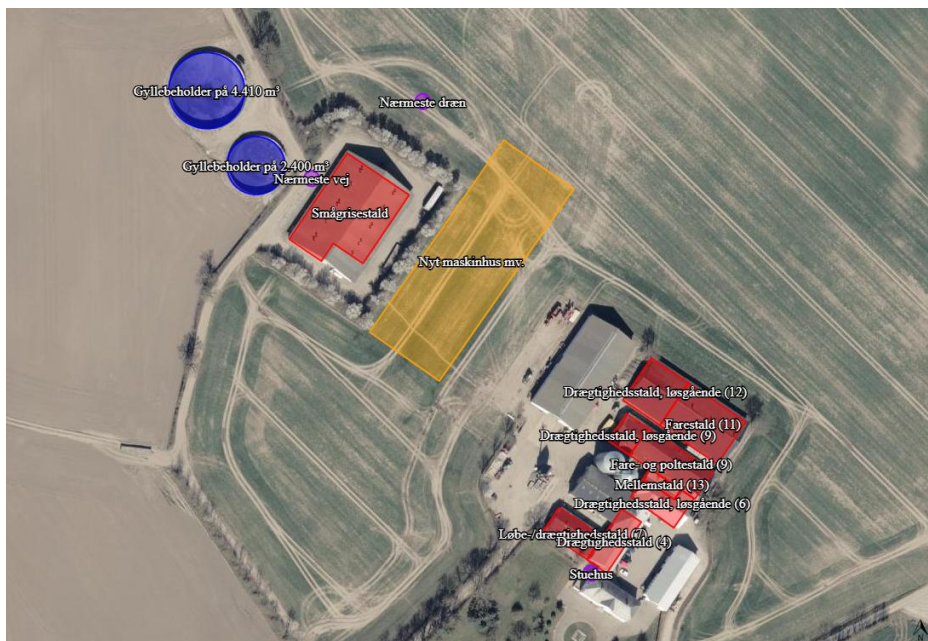
Initialer: TKOB

**Der godkendes følgende projekterede anlæg:**

Maskinhus på ca. 40 m x 110 m til hele bedriften Bertram I/S

**Andre godkendelsespligtige driftsbygninger, anlæg, m.v.**

- ingen



Figur 1. Oversigtskort over produktionsarealer (rød) gødningsopbevaringsanlæg (blå) og nye anlæg (gul)

### 1.1. Dispensation for afstandskrav

Der er ingen dispensationer.

## 2) Baggrund for afgørelse

Sønderborg Kommune har d. 15. december 2025 modtaget en ansøgning om miljøgodkendelse af husdyrbruget på Snogbæk Nederby 26, 6400 Sønderborg. Ansøgningen er indsendt for at få godkendt de eksisterende produktionsarealer til fri produktion efter gældende regler, derudover ønsker ansøger at opføre et nyt maskinhus til hele bedriften i tilknytning til de eksisterende stalde.



Sønderborg Kommune meddeler godkendelsen, da det vurderes, at ansøgeren har truffet de nødvendige foranstaltninger til at forebygge og begrænse forureningen ved anvendelse af bedste tilgængelige teknik, og at husdyrbruget i øvrigt kan drives på stedet uden at påvirke omgivelserne på en måde, som er uforenelig med hensynet til omgivelserne. Sønderborg Kommune vurderer at miljøgodkendelsen, med de stillede vilkår for lokalisering, indretning og drift af husdyrbruget, sikre at husdyrbruget ikke vil medføre en væsentlig påvirkning af miljøet eller andre væsentlige gener.

Godkendelsen er baseret på de oplysninger, der er redegjort for i ansøgningsmaterialet, skema 240162 version 1 og miljøkonsekvensrapporten i del 3. I Kommunens bilag 1 og del 2 ses en oversigt over versionshistorikken og hvilke ændringer der er blevet foretaget som følge af Kommunens sagsbehandling.

Sønderborg Kommune har ikke haft yderligere bemærkninger til beskrivelserne i miljøkonsekvensrapporten

### 2.1. Lovgrundlag

Ansøgningen er behandlet i henhold til kravene i bekendtgørelse af lov om husdyrbrug og anvendelse af gødning m.v. Lovbek. nr. 1065 af 21. august 2025 om husdyrbrug og anvendelse af gødning m.v. (husdyrbrugloven) med tilhørende bekendtgørelse om godkendelse og tilladelse m.v. af husdyrbrug, nr. 1089 af 16. oktober 2024, samt miljøstyrelsens vejledning om miljøregulering af husdyrhold.

Miljøgodkendelsen er kun en del af det retsgrundlag som husdyrproduktionen er underlagt.

Husdyrbruget har flere end 750 stipladser til søer og er derfor omfattet af husdyrbrugloven § 16 a, stk. 2. Husdyrbruget er godkendelsespligtigt og Sønderborg Kommune er godkendelses- og tilsynsmyndighed.

## 3) Udnyttelsesfrist

Miljøgodkendelsen skal være udnyttet inden 6 år fra godkendelsen er meddelt. Godkendelsen anses som udnyttet når byggeriet er færdigmeldt eller når dyreholdet er indsat. Hvis godkendelsen eller tilladelsen kun er udnyttet delvist, bortfalder den del, der ikke er udnyttet.

## 4) Alternativer

I miljøkonsekvensrapporten er alternative placeringer beskrevet i afsnit 3.17

Sønderborg kommune vurderer, at både alternative placeringer er tilstrækkeligt overvejet og beskrevet.

## 5) Revurdering af miljøgodkendelsen

Virksomhedens miljøgodkendelse skal regelmæssigt og mindst hvert 10. år, tages op til revurdering, Den første regelmæssige vurdering skal dog foretages, når der er forløbet 8 år



eller inden 4 år når EU-kommissionen i EU-tidende har offentliggjort en BAT-konklusion, der vedrører den væsentligste af husdyrbrugets aktiviteter. Det er planlagt at foretage den første revurdering i 2034.

## 6) Andre tilladelser og dispensationer

Sønderborg Kommune gør opmærksom på, at den meddelte godkendelse udelukkende omfatter forholdet til miljølovgivningen.

Der skal derfor søges:

- byggetilladelse til maskinhuset,
- afledning af tagvand

## 7) Retsbeskyttelse

Med denne miljøgodkendelse følger der 8 års retsbeskyttelse af husdyrbrugets indretning og drift.

---

\_\_\_\_\_  
**Ann-Kathrin Tessin**

Erhverv og Affald

Sønderborg Kommune

## 8) Vilkår for husdyrbruget

Vilkårene i denne miljøgodkendelse skal, hvis ikke andet er anført, være opfyldt fra det tidspunkt, hvor miljøgodkendelsen udnyttes.

Vilkår, der vedrører driften, skal være kendt af de ansatte, der er beskæftiget med den pågældende del af driften.

Denne miljøgodkendelse meddeles på nedenstående vilkår. Konkrete bestemmelser i lovgivningen og bekendtgørelser, som generelt er gældende for alle husdyrbrug, er ikke stillet som vilkår for godkendelsen.

### Generelle vilkår

- 1) Projektet skal gennemføres som beskrevet i ansøgningsmaterialet i husdyrgodkendelse.dk skema nr. 240162 vers. 1.
- 2) Miljøgodkendelse og beredskabsplan skal altid være at finde på husdyrbruget, enten udskrevet eller digitalt. Indholdet skal være driftsleder bekendt. Relevante vilkår i miljøgodkendelse samt beredskabsplanen skal være medarbejderne bekendt

### Produktionsareal

- 3) Stalde, produktionsarealer og produktionstype skal være i overensstemmelse med nedenstående tabel A, dyrene skal være placeret i de med rødt markerede stalde, se figur A.

| Stalde og produktioner           |                                  |                      |            |                                                                              |                         |                                    |
|----------------------------------|----------------------------------|----------------------|------------|------------------------------------------------------------------------------|-------------------------|------------------------------------|
| Staldnavn                        | Staldstørrelse (m <sup>2</sup> ) | Ventilation          | Kildehøjde | Produktion                                                                   | Antal måneder udeglænde | Produktionsareal (m <sup>2</sup> ) |
| Ansøgt drift                     |                                  |                      |            |                                                                              |                         |                                    |
| Løbe-/drægtighedsstald (7)       | 312                              | Mekanisk ventilation | 6 m        | (#611138) Søer, golde og drægtige. Individuel opstaldning, delvis spaltegulv | 0                       | 183                                |
| Drægtighedsstald (4)             | 319                              | Mekanisk ventilation | 6 m        | (#611139) Søer, golde og drægtige. Individuel opstaldning, delvis spaltegulv | 0                       | 147                                |
| Mellemstald (13)                 | 96                               | Mekanisk ventilation | 6 m        | (#611140) Søer, golde og drægtige. Løsglænde, delvis spaltegulv              | 0                       | 90                                 |
| Drægtighedsstald, løsglænde (12) | 502                              | Mekanisk ventilation | 6 m        | (#611141) Søer, golde og drægtige. Løsglænde, delvis spaltegulv              | 0                       | 389                                |
| Førestald (11)                   | 777                              | Mekanisk ventilation | 6 m        | (#611142) Søer, diegivende. Kassestier, fuldspaltegulv                       | 0                       | 515                                |
| Drægtighedsstald, løsglænde (9)  | 188                              | Mekanisk ventilation | 6 m        | (#611143) Søer, golde og drægtige. Løsglænde, delvis spaltegulv              | 0                       | 139                                |
| Fare- og poltestald (9)          | 565                              | Mekanisk ventilation | 6 m        | (#611144) Søer, diegivende. Kassestier, fuldspaltegulv                       | 0                       | 350                                |
| Drægtighedsstald, løsglænde (6)  | 310                              | Mekanisk ventilation | 6 m        | (#676424) Søer, golde og drægtige. Individuel opstaldning, delvis spaltegulv | 0                       | 19                                 |
|                                  |                                  |                      |            | (#611146) Søer, golde og drægtige. Individuel opstaldning, delvis spaltegulv | 0                       | 200                                |
| Smågrise-stald                   | 1545                             | Mekanisk ventilation | 6 m        | (#611147) Smågrise. Toklimastald, delvis spaltegulv                          | 0                       | 1251                               |
| Sum                              |                                  |                      |            |                                                                              |                         | 3283                               |

Tabel A. Stalde, produktionsareal og produktionstype



**Figur A.** Oversigt over ejendommens produktionsanlæg

Landskab

- 4) Maskinhusets skal opføres med en maks kiphøjde på 12,5 m.
- 5) Der skal etableres og opretholdes et minimum 6-rækket beplantningsbælte til afskærmning omkring maskinhuset, som vist på principskitse figur B



**Figur B.** Ny beplantning ved opførelse af det nye maskinhus

- 6) Den eksisterende beplantning syd og nord for smågrisestalden skal opretholdes.
- 7) Planteafstanden mellem hvert individ i rækken må maks. være 1,0 meter. Går de nyplantede planter ud pga. sygdom, plantedød, for tæt kørende maskinel el.lign. eller på pga. direkte fjernelse mm. er ejeren af staldanlægget ansvarlig for en genplantning eller yderligere supplering af beplantningen i hegnet, så hegnet fremstår afskærmende efter hensigten med vilkåret.  
Ved vedligeholde og særligt fornyelse af hegnene må de respektive hegn ikke stynes eller tilbagebeskæres inden for samme sæson/år og aldrig én hel række ad gangen, da hegnene vil miste deres afskærmende effekt.
- 8) Arterne skal vælges ud fra artslisten på bilag 1. Hegnet skal bestå af forskellige arter fra listen, for at opnå en større afskærmende effekt, samt modstandsdygtighed i

forhold til sygdom og genplantning. Herunder mindst fem arter af træer og fem arter af buske.

- 9) Skulle over 15 procent af planterne i de enkelte beplantninger gå ud pga. manglende vedligehold, sygdom, direkte fjernelse eller lignende, skal der ske en fuld genplantning eller supplerende indplantning i beplantningerne, så beplantningen kommer til at virke afskærmende, rumdannende og skalaformidlende som ønsket.
- 10) Beplantningen skal være etableret senest 1 år efter byggeriet er taget i brug.

#### Egenkontrol

##### Ressourceforbrug

- 11) Vand- og elforbrug, og hvad der evt. er foretaget for at reducere det, skal registreres årligt.

##### Håndtering af husdyrgødning

- 12) Håndtering af gylle skal foregå under opsyn, således at spild undgås, og der tages størst muligt hensyn til omgivelserne. Inden udpumpning af gylle fra staldene skal det sikres, at gyllebeholderne kan rumme den udpumpede mængde gylle
- 13) Påfyldning af gylle til vogn skal ske på støbt plads med afløb til opsamlingsbeholder. Pladsen skal rengøres for spild af flydende husdyrgødning umiddelbart efter periode med daglig påfyldning af gylle er afsluttet. Såfremt påfyldningen af gylle sker med selvlæssende fyldeårn eller tilsvarende metode til at undgå spild, er der ikke krav om påfyldningsplads.

##### Ressourceforbrug

- 14) Hvis husdyrbrugets vandforbrug har væsentlige udsving, skal ejer sende en redegørelse til miljømyndigheden. Redegørelsen skal indeholde en beskrivelse af, hvad der ligger til grund for udsvinget, og hvilke tiltag der sættes i værk for at reducere vandforbruget.
- 15) Senest hvert 6. år efter godkendelsen er taget i brug skal ejer kunne redegøre for hvilke energibesparende tiltag der er mulige, og hvilke han agter at gennemføre, med henblik på at optimere energiforbruget.

#### Øvrige emissioner (lugt, støj, lys og støv)

##### Lugt

16) Husdyrbruget og dens omgivelser skal drives og renholdes således, at lugtgener så vidt muligt begrænses. Der skal opretholdes en god staldhygiejne, herunder sikres, at overflader holdes rene og tørre.

#### Støj

17) Bidraget fra landbruget med adressen Snogbæk Nederby 26, 6400 Sønderborg til det ækvivalente, korrigerede støjniveau i dB(A) må i det åbne land, i byzone og ved samlet bebyggelse ikke overskride følgende værdier, som angivet i Miljøstyrelsens vejledning nr. 5/1984 "Ekstern støj fra virksomheder":

|                   |                                                               |                                                                                                     |                                |
|-------------------|---------------------------------------------------------------|-----------------------------------------------------------------------------------------------------|--------------------------------|
|                   | Mandag - fredag kl. 07.00 - 18.00<br>Lørdag kl. 07.00 - 14.00 | Mandag - fredag kl. 18.00 - 22.00<br>Lørdag kl. 14.00 - 22.00<br>Søn og helligdag kl. 07.00 - 22.00 | Alle dage<br>kl. 22.00 – 07.00 |
|                   | dB(A)                                                         | dB(A)                                                                                               | dB(A)                          |
| Det åbne land     | 55                                                            | 45                                                                                                  | 40                             |
| Byzone            | 45                                                            | 40                                                                                                  | 35                             |
| Samlet bebyggelse | 45                                                            | 40                                                                                                  | 35                             |

**Tabel B.** Støjgrænser

De angivne værdier for støjbelastningen er de ækvivalente, korrigerede lyd niveauer i dB(A)

Markarbejde med traktorer og landbrugsmaskiner er ikke omfattet af ovennævnte støjgrænser.

Støjgrænserne må i det åbne land ikke overskrides ved nærmeste nabos udendørs opholdsarealer, maks. 15 m fra beboelsen. Støjgrænserne må i samlet bebyggelse og byzone ikke overskrides noget sted i området.

Hvis tilsynsmyndigheden, på baggrund af en orienterende støjmåling, finder det nødvendigt, skal den ansvarlige for husdyrbruget dokumentere, at de i vilkåret fastsatte støjgrænser overholdes. Tilsynsmyndigheden kan dog kun kræve dette dokumenteret en gang årligt.

Målingerne/beregningerne være en "Miljømåling – ekstern støj", og skal udføres af en person eller firma, som findes på Miljøstyrelsens sidste reviderede liste over firmaer/personer, der er godkendte til at "Miljømåling – ekstern støj". Udgifterne til støjmålingen afholdes af husdyrbruget.

#### Lys

18) Driften må ikke medføre væsentlige lysgener for omboende og omgivelserne.

## Støv

- 19) Driften må ikke medføre væsentlige støvgener uden for ejendommens eget areal.

## Fluer og skadedyr

- 20) Arealerne omkring bygninger og tilkørselsveje skal holdes ryddelige og fri for affald, foderrester, gødning, m.v. Opbevaring af foder skal ske på sådan en måde, at der ikke opstår risiko for tilhold af skadedyr (rotter mv.). Stalde, lagre og andre anlæg skal holdes i forsvarlig rottesikret stand, m.v. med henblik på at forhindre gode levedmuligheder for rotter.
- 21) Der skal overalt på ejendommen udføres effektiv flue- og skadedyrsbekæmpelse med de nyeste retningslinjer fra Aarhus Universitet, Institut for Agroøkologi.

## Reststoffer, affald og naturressourcer

### Spildevand

- 22) Vask af maskiner, redskaber og transportvogne skal foregå på støbt, tæt plads med bortledning af spildevand til opsamlingsbeholder. Alternativt kan rengøringen foregå på arealer, hvor der er vegetation.

### Affald og kemikalier

- 23) Husdyrbruget må højst opbevare ikke-geanvendeligt farligt affald i 1 år, før det bortskaffes.
- 24) Oliefiltre, batterier, spildolie eller andet flydende farligt affald skal opbevares i egnede beholdere under tag.
- 25) Beholderne med oliefiltre, batterier, spildolie eller andet flydende farligt affald skal stå på en spildbakke med tæt bund, som ikke har afløb til kloak. Spildbakken skal kunne rumme indholdet af den største beholder, der opbevares, og være resistent overfor de kemikalier, der kan opsamles. Beholdere opbevaret på spildbakken skal være hævet fra bunden med rist, paller eller lignende, så eventuelle utætheder er synlige, og spild ikke ødelægger de andre beholdere.
- 26) Beholderne med farligt affald skal være mærket med indhold.
- 27) Spild af olie, kemikalier og flydende farligt affald skal opsamles straks. Der skal til enhver tid forefindes opsugningsmateriale på husdyrbruget. Alt opsamlet spild indeholdende olie og kemikalier (herunder grus, savsmuld eller lignende anvendt til opsugning) skal opbevares og bortskaffes som farligt affald.

- 28) Pesticidrester skal opbevares og håndteres som farligt affald. Tømt og rengjort (skyllet) pesticidemballage kan bortskaffes som restaffald.

#### *Olie og diesel*

- 29) Tankning af diesel skal ske på en plads med fast og tæt bund, enten med afløb til olieudskiller eller således, at spild kan opsamles, og at der ikke er mulighed for afløb til jord, kloak, overfladevand eller grundvand. Tankningen skal ske under opsyn.

#### *Kemikalier og andre stoffer*

- 30) Kemikalier, rengøringsmidler, medicin, foderstoffer m.v., skal opbevares således, at de ikke kan ledes til jord, grundvand, overfladevand eller afløbssystemer, hvis der måtte ske udslip.

#### *Driftsforstyrrelser*

- 31) Der skal forefindes en opdateret beredskabsplan på husdyrbruget, som fortæller, hvornår og hvordan der skal reageres ved uheld, der kan medføre konsekvenser for det eksterne miljø. Planen skal opdateres hvert 2. år og dato for udarbejdelse eller revidering af planen skal tilføjes planens forside.



## **DEL 2 – KOMMUNENS VURDERING OG BEGRUNDELSE FOR AFGØRELSE**

Del 2 er Kommunens vurdering af det ansøgte og begrundelse for afgørelse og de stillede vilkår, samt en samlet vurdering, jf. husdyrgodkendelsesbekendtgørelsen.

### **9) Reduktion af ammoniakemission ved anvendelse af den bedst tilgængelige teknik**

Anvendelse af den bedste tilgængelige teknik (BAT) i forhold til ammoniak- og lugtemission fra anlægget er omsat til et bestemt krav til mængden af ammoniakemission, der må komme fra husdyrbruget. I det digitale ansøgningsskema (nr. 240162) fra husdyrgodkendelse.dk ses at det samlede BAT krav er på 3912 kg N pr. år, og den faktiske ammoniakemission fra husdyrbruget er på 3912 kg N pr. år.

Det eksisterende staldsystem lever op til BAT kravet. Sønderborg Kommune vurderer på baggrund af beskrivelserne og vurderingerne i miljøkonsekvensrapporten og beregningerne i husdyrgodkendelse.dk at der anvendes BAT i forhold til ammoniakemission.

### **10) Maksimal deposition af ammoniak til kategori 1- og 2-natur, samt påvirkning af bilag IV- arter**

Kommunalbestyrelsen skal ved godkendelse og tilladelse til etablering, udvidelse eller ændring af husdyrbrug sikre, at kravene om totaldeposition for ammoniak efter husdyrgodkendelsesbekendtgørelsen overholdes.

Sønderborg Kommune vurderer, på baggrund af beskrivelserne og vurderingerne i miljøkonsekvensrapporten, at ansøgningen overholder alle krav i forhold til påvirkning af kategori 1, 2 og 3 natur, ligesom det vurderes, at der ikke vil ske en tilstandsændring af naturområder, der er beskyttet af naturbeskyttelseslovens § 3. Ligeledes vurderes det, at projektet ikke medfører ændringer, der påvirker eventuelle bilag IV-arter eller deres levesteder væsentligt.



## 11) Kommunens vurdering og begrundelse for afgørelse

### 11.1. Landskabelige værdier

Ejendommen er beliggende i landzone uden for lokal- eller kommuneplanlagte områder.

Ejendommen ligger indenfor områder der er udpeget som kystorienteret landskab, kystnærhedszone, skovbyggelinje, bevaringsværdige landskaber, værdifulde landskaber, men udenfor kulturhistoriske bevaringsværdier, større sammenhængende landskaber, særlige værdifulde geologiske beskyttelsesområder.

Ejendommens landskabelige forhold samt en vurdering heraf, fremgår af Miljøkonsekvensrapportens punkt 3.4

Sønderborg Kommune vurderer at beskrivelserne og vurderingerne i Miljøkonsekvensrapportens punkt 4.1. er fyldestgørende og at ændringen i produktionen i de eksisterende bygninger og opførelsen af et nyt maskinhus i tilknytning til de eksisterende stalde ikke påvirker kulturarv eller landskabet negativt.

For at efterkomme Sønderborg Kommunes landskabsanalyses anbefalinger stilles der vilkår om en at maskinhuset må være maks 12,5 m i kip og at der skal etableres beplantning nord og syd for maskinhuset med 6-rækket beplantning, som skal fungere afskærmende og skalaformidlende samt afgrænse ejendommen ud mod det åbne landskab. Det er endvidere en forudsætning, at beplantningen med tiden kommer til at indeholde høje træer, som opnår en højde tilsvarende skoven nordvest for det nye maskinhus.

#### **Baggrund for vilkår om beplantning i relation til det ansøgte maskinhus.**

På baggrund af den landskabelige vurdering, stiller Sønderborg Kommune vilkår om, at der etableres 6-rækkede hegn mod syd og nord.

Etableringen er nødvendig for at afbløde konsekvenserne af højden på byggeriet i det omkringliggende landskab, samt minimere påvirkningen af kysten. Det 6-rækkede hegn, skal skabe en skalaformidlende, afskærmende og rumdannende effekt mellem bebyggelsen og det omgivende landskab.

Placeringen af de 6-rækkede hegn skal følge omridset af det kommende projekt som på nedenstående skitse. Det væsentlige er at beplantningen skal 'mime' de eksisterende mosaikskove i området, for at afværge den landskabelige påvirkning af bygningen i kystlandskabet, som har en stor volumen, synlighed og bryder visuelle sammenhænge i kystlandskabet.



De eksisterende beplantninger og hegn i området generelt, har en væsentlig skalaformidlende, afskærmende og rumdannede karakter, som bør bevares og udbygges. Den eksisterende beplantning øst for smågrisestalden kan fjernes, forudsat at beplantningen er sammenhængende mod nord og syd.

Det ansøgte er beliggende i karakterområde 2. Sundeved Dallandskab. Det er et område med flere landskabelige påvirkninger (bevaringsværdigt landskab, kystorienteret landskab, større sammenhængende landskaber), hvor så stor en bygning vil have en væsentlig påvirkning. Karakterområdet har som udgangspunkt en begrænset kapacitet til større tekniske anlæg grundet landskabets orientering mod kysten.

Området omkring Snogbæk Nederby 26, 6400 Sønderborg rummer allerede en del middel- til større storskala landbrug. Etableringen af et maskinhus vurderes derfor ikke at være et fremmed element i landskabet.

Landskabet rundt om projektområdet er et storbakket terræn. Det betyder, at der flere steder i landskabet er fine udsigter på tværs af landskabet mod kysten og modstående kyster. Relationen med kysten er derfor i en stor del af landskabet betydende for den rumlige oplevelse af landskabet. Projektet skal derfor afskærmes mod syd og nord med en 6-rækket beplantning, som skal fungere afskærmende og skalaformidlende samt afgrænse ejendommen ud mod det åbne landskab. Det er desuden en forudsætning, at beplantningen



med tiden kommer til at indeholde høje træer, som opnår en højde tilsvarende skoven nordvest for det nye maskinhus. Mod øst-, og vest afskærmes projektet delvist af de eksisterende bygninger og beplantning.

Den landskabelige konsekvens af det ansøgte projekt vurderes ikke at påvirke landskabet i en væsentlig negativ retning, da det sker i tilknytning til eksisterende landbrugsbyggeri med en højde på eksisterende bygninger på op til 10 meter, kornsiloer på ca. 15 meter og en skorsten på ca. 20 meter. Samtidig med at der etableres og bevares afskærmende foranstaltninger i form af beplantning rundt om byggeriet.

Vær opmærksom på, at tidligere stillede vilkår i forhold til beplantning, materialer og lignende skal være opfyldt.

Støder man på arkæologiske levn under anlægsarbejdet, skal Museum Sønderjylland – Arkæologi Haderslev, Dalgade 7, 6100 Haderslev på tlf. 65370810 eller e-mail [haderslev@msj.dk](mailto:haderslev@msj.dk) straks tilkaldes, og arbejdet indstilles i det omfang det berører fortidsmindet. Jævnfør museumslovens § 27.

#### 11.2. Natur og bilag IV –arter

Sønderborg Kommune vurderer, på baggrund af beskrivelserne og vurderingerne i miljøkonsekvensrapporten, at ansøgningen overholder alle krav i forhold til påvirkning af kategori 1, 2 og 3 natur, ligesom det vurderes, at der ikke vil ske en tilstandsændring af naturområder, der er beskyttet af naturbeskyttelseslovens § 3.

Ligeledes vurderes det, at projektet ikke medfører ændringer, der påvirker eventuelle bilag IV-arter eller deres levesteder væsentligt.

#### 11.3. Påvirkning af jord, grundvand og overfladevand

Sønderborg Kommune vurderer, på baggrund af beskrivelserne i miljøkonsekvensrapporten, at den ansøgte miljøgodkendelse af de eksisterende stalde og opførelse af et maskinhus ikke indebærer væsentlig virkning på jordarealer, jordbund eller vandforekomster.

#### 11.4. Øvrige emissioner og gener

##### Lugt for omboende

Beregningerne i husdyrgodkendelse.dk viser at alle geneafstande er overholdt.

##### Lys

Det vurderes, at eksisterende belysning ikke kan påvirke nærmeste naboer væsentligt. I vurderingen lægges der særligt vægt på driftsbygningerne er orienteret væk fra de nærmeste naboer som er lokaliseret mindst 80 meter fra den nærmeste stald.

##### Støv

Sønderborg Kommune vurderer, at der praktiseres BAT på støvemissioner.



### Støj

Sønderborg Kommune vurderer, at der praktiseres BAT på støjgener.

### Godt landmandskab

Sønderborg Kommune vurderer, at BAT på godt landmandsskab og miljøledelse opnås ved at have en nødfremgangsmåde ved uheld (opdateret beredskabsplan) og dagligt opsyn med stald-, opbevarings- og foderanlæg.

### Døde dyr

Sønderborg Kommune vurderer, at opbevaring af døde dyr opfylder BAT ved at pladsen er etableret med spalter i bunden og afskærmning i form af beplantning for at skærme mod solen.

### Skadedyr

De beskrevne bekæmpelsestiltag i miljøkonsekvensrapporten vurderes at være tilstrækkelige til, at der ikke er risiko for gener fra skadedyr eller menneskers sundhed.

### Transporter

Ved etablering af det nye maskinhus forventes antallet af transportere at falde lidt. Dette er en konsekvens af at behovet for at flytte maskiner mellem bedriftens ejendomme reduceres når alle maskiner samles på Snogbæk Nederby 26, 6400 Sønderborg.

tunge transportere sker ad overkørslerne længst fra nærmeste nabo, og vejen over for naboen vil stort set ikke blive benyttet efter etableringen af det nye maskinhus, hvorfor gener i forhold til nærmeste nabo vil blive reduceret.

Transporter vurderes derfor ikke at være væsentligt til gene for naboerne.

### **Samlet vurdering**

Sønderborg Kommune vurderer på baggrund af beskrivelserne i miljøkonsekvensrapporten og de beskrevne tiltag for begrænsningen af gener og emissioner, at der ikke vil forekomme væsentlige gener for omgivelserne.

## 11.5. Etableringer, udvidelser og ændringer af husdyrbruget inden for de seneste 8 år

Ud fra oplysningerne om størrelsen af produktionsarealerne, dyre- og golvtype i ansøgt drift, nudrift og 8-års drift beregnes husdyrbrugets ammoniakemission i de tre driftssituationer. Tabel 1 viser den samlede ammoniakemission fra det ansøgte projekt, og meremissionen der kommer fra husdyrbruget i forhold til 8 års driften og nudriften.

|                                                           |                                                                  |                                                              |
|-----------------------------------------------------------|------------------------------------------------------------------|--------------------------------------------------------------|
| Samlet emission: <b>3912,2</b> (kg NH <sub>3</sub> -N/år) | Meremission (8 års-drift): <b>0,0</b> (kg NH <sub>3</sub> -N/år) | Meremission (nudrift): <b>0,0</b> (kg NH <sub>3</sub> -N/år) |
|-----------------------------------------------------------|------------------------------------------------------------------|--------------------------------------------------------------|

Tabel 1. Ammoniak emission i de forskellige drifter udklippet fra husdyrgodkendelse.dk



### 8 års drift og nudrift

Den gældende produktionstilladelse for 8 års og i nudrift er en § 12 stk. 2 miljøgodkendelse meddelt den 8. juni 2017. Produktionstilladelsen er til 850 årssøer og 29.750 smågrise til 30 kg.

### 11.6. **Vurdering af Erhvervsmæssig nødvendighed**

Sønderborg Kommune vurderer, at miljøgodkendelse til at udnytte eksisterende staldes produktionsarealer og opførelse af et maskinhus til servicering af alle marker centralt i det samlede omdriftsareal, værksted samt kontor og personalefaciliteter anses at være erhvervsmæssigt nødvendig for bedriften Bertram I/S.

## 12) Indretning og drift

### 12.1. **Anvendelse af BAT**

BAT (bedste tilgængelige teknik) er en fællesbetegnelse for teknik, som kan begrænse forurening fra stalde eller lager. Teknik, der har opnået betegnelsen BAT, er også vurderet med hensyn til miljø, økonomi og dyrevelfærd.

Ejendommens BAT-redegørelse kan ses i en uddybet form i miljøkonsekvensrapportens afsnit 4.

#### **Kommunens vurdering**

Kommunen vurderer at ammoniakemissionen fra husdyrbruget (stald og lager) er reduceret til et niveau svarende til emissionen ved anvendelse af den bedste tilgængelige teknik.

### 12.2. **Udnyttelse af vand, energi- og råvareforbruget**

IE-husdyrbrug skal overholde særreglerne i husdyrgodkendelsesbekendtgørelsens kapitel 17 Der skal derfor ikke stilles vilkår til fodring og energieffektiv belysning i godkendelsen.

I forhold til vandforbrug er det et krav at der stilles vilkår om tilrettelæggelse af husdyrbruget og driften heraf, så vandforbruget minimeres mest muligt

#### **Kommunens vurdering**

Kommunen vurderer på baggrund af de beskrevne tiltag i miljøkonsekvensrapporten, at BAT overholdes i forhold til vand, energi- og råvareforbruget.

### 12.3. **Substituering af særligt skadelige eller betænkelige stoffer**

#### **Kommunens vurdering**

I det landbrug kun anvender godkendte produkter og kemikalier, er det kommunens vurdering, at husdyrbruget ikke anvender skadelige stoffer der udsætter befolkningen for sundhedsfare hverken i eller ud over landets grænser.



#### 12.4. Optimerede produktionsprocesser

Husdyrbruget oplyser i afsnit 3.1.3 i miljøkonsekvensrapporten at:

- Der registreres dyr i CHR
- Der registreres antal dyr bortskaffet til Daka og dyr der flyttes til andre husdyrbrug eller slagtning (svineflyttedatabasen)
- Der føres E-kontrol
- Der er gyllebeholderkontrol af gyllebeholderne via beholderkontrolordningen
- Der føres logbog over flydelaget på gyllebeholderne
- Før overpumpning til gyllebeholder tjekkes om der er plads i gyllebeholderen der pumpes til
- Gyllepumpning til gyllevogn sker med automatisk afbrydning ved fuld tank samt returløbsrør
- Der føres journal over medicinforbrug
- Der gennemføres rutinemæssig kontrol af elinstallationerne af autoriseret el-installatør samt termofotografering
- Pulverslukkerne tjekkes årligt og udskiftes ved behov (eksternt firma)
- I løbet af dagen bliver dyr, anlæg, installationer og materiel holdt under opsyn
- Opgørelse over ressourceforbruget (brændstof, el, vand og foder) registreres i regnskabet
- Der udarbejdes mark- og gødningsplaner (markbruget)
- Der føres sprøjtejournal (markbruget)

#### Kommunens vurdering

IE-husdyrbrug skal overholde særreglerne i kapitel 17, som indeholder krav til blandt andet miljøledelse og fodringskrav, som i høj grad omhandler optimering af produktionsprocesserne på husdyrbrug i forhold til miljøet (se afsnit 13.4).

Kommunen vurderer at kravene er opfyldt hvis særreglerne i kapitel 17 overholdes. Bemærk at dokumentationen skal foreligge ved tilsyn og senest sendes ind til kommunen 31. december.

#### 12.5. Håndtering af affald

Typer af affald er beskrevet i miljøkonsekvensrapportens afsnit 3.9.2.

Husdyrbruget skal sortere sit affald og sikre, at mest muligt affald bliver sorteret fra til genbrug, genanvendelse og anden endelig materialenyttiggørelse. Affald som ikke kan



genanvendes skal håndteres som forbrændingseget, deponeringseget eller farligt affald i henhold til Sønderborg Kommunes regulativ for erhvervsaffald.

Sønderborg Kommune har indført en obligatorisk henteordning for virksomheders farlige affald (Sonfor-Kemi). Det er muligt at benytte en privat indsamlingsordning for farligt affald, men virksomheder, der vælger en privat løsning, skal søge om fritagelse på kommunens hjemmeside. Tilmelding til Sonfor-kemis ordning for husdyrbrug skal ske på [www.sonfor.dk/serviceordning/](http://www.sonfor.dk/serviceordning/)

Husdyrbruget skal håndtere sit affald efter reglerne i affaldsbekendtgørelsens og affaldsaktørbekendtgørelsen. Det betyder, at husdyrbruget skal sortere deres erhvervsaffald og aflevere det til en godkendt affaldsmottager med henblik på genbrug, genanvendelse eller anvendelse til anden endelig materialenyttiggørelse.

Ifølge affaldsbekendtgørelsen defineres erhvervsaffald egnet til materialenyttiggørelse som værende:

- Glasaffald
- Metalaffald
- Plastaffald
- Papiraffald
- Papaffald
- Træaffald
- Genanvendeligt farligt affald, herunder batterier og elektronik
- Genanvendeligt PVC-affald
- Andet affald, der er egnet til materialenyttiggørelse, fx byggeaffald og have-/parkaffald.

Husdyrbruget skal sikre en høj reel genanvendelse af affaldet og skal på anmodning fra kommunen kunne dokumentere, at affaldet bliver leveret til et godkendt affaldshåndteringsanlæg, som sikrer, at de enkelte affaldsfraktioner reelt bliver forberedt med henblik på genbrug eller genanvendt. Dokumentationen kan være fra behandlingsanlægget.

Ovenstående findes i affaldsbekendtgørelsens.

Virksomheder kan aflevere affaldet til:

- Et genanvendelsesanlæg eller et anlæg, som forbereder affald til genbrug, der er registreret i Affaldsregistret.
- En indsamlingsvirksomhed, der er registreret i Affaldsregistret.
- En virksomhed, som kan undlade at lade sig registrere efter bekendtgørelse om Affaldsregistret og om godkendelse som indsamlingsvirksomhed.
- Et kommunalt behandlingsanlæg, der er registreret i Affaldsregistret.



- En kommunal genbrugsplads eller en kommunal ordning.
- En frivillig tilbagetagingsordning, jf. bekendtgørelse om affald.

Du kan læse mere i affaldsaktørbekendtgørelsen.

Sønderborg Kommune vurderer, at husdyrbrug kan producere farligt affald, herunder for eksempel:

- Oliefiltre
- Batterier
- Spildolie
- Pesticider
- Spraydåser
- Kanyler
- Kemikalierester
- Rester af kunstgødning
- Giftrester (også rottegift)
- Medicinrester
- Lysstofrør

Opbevaring af farligt affald kan udgøre en miljørisiko.

Der stilles vilkår til opbevaring og håndtering af affald, vilkår 23-28.

#### **Kommunens vurdering**

Affald skal håndteres som beskrevet i miljøministeriets affaldsregulering og Sønderborg Kommunes til enhver tid gældende affaldsregulativ for erhvervsaffald, og husdyrbruget skal være tilknyttet en kommunens ordning for håndtering af farligt affald eller have aftale med en anden godkendt indsamler eller behandlingsanlæg, såfremt der opstår farligt affald på husdyrbruget.

Sønderborg kommune vurderer at med overholdelse af de stillede vilkår, er kravene til anvendelse og håndtering af affald opfyldt.

#### **12.6. Anvendelse af bedste tilgængelige rensningsteknik**

Der stilles ikke vilkår om yderligere rensningsteknik, da forureningen fra husdyrbruget overholder BAT.

#### **12.7. Forebyggelse af uheld og begrænsning af konsekvenserne**

Se miljøkonsekvensrapportens afsnit 3.13.



### Kommunens vurdering

Kommunen vurderer på baggrund af beskrivelserne i miljøkonsekvensrapporten at kravet er opfyldt.

## 13) Fastsættelse af vilkår

Kommunen skal på grundlag af vurderingen af den ansøgte etablering, udvidelse eller ændring af husdyrbruget, fastsætte vilkår for at sikre, at udvidelsen og produktionen kan foregå uden, at miljøet og omgivelserne påvirkes væsentligt – herunder i forhold til omgivelsernes sårbarhed og kvalitet. Godkendelser og tilladelser skal i alle tilfælde indeholde de vilkår, som er nævnt i husdyrgodkendelsesbekendtgørelsens § 45, nr. 1-6, og godkendelser til IE-husdyrbrug skal endvidere i alle tilfælde indeholde de vilkår, som er nævnt i nr. 7-13.

### 13.1. Produktionsarealets størrelse i m<sup>2</sup> med angivelse af dyrearter og dyretyper, staldsystemer og teknologi

Der stilles vilkår til produktionsarealerne, se vilkår 3.

### 13.2. Anvendelse af ammoniakreducerende virkemidler

Da husdyrbruget ikke anvender ammoniakreducerende virkemidler, stilles der ingen vilkår til dette.

### 13.3. Placering og udformning af ny bebyggelse

Der opføres et maskinhus i tilknytning til de eksisterende stalde. maskinhuset bliver på ca. 40 m x maks. 110 m med kip maks. 12,5 m over terræn.

Maskinhuset forventes etableret med gavle og sider med metalplader med varierede bredde af bølge-profiler samt aluminiumsvinduer i en mørk varm grå farve og grønne aluminiumsdøre og -porte tilsvarende øvrige porte på husdyrbruget. Taget vil blive med pandeplader eller lignende i mørk grå farve tilsvarende taget på den store fare- og drægtighedsstald (BBR 11 og 12). Der er planer om at ændre udseendet på det eksisterende maskinhus, så det får samme farve/udsendende som det nye maskinhus. Rundt om det nye maskinhus etableret befæstet køreareal, enten i form af grus eller belægningssten

### 13.4. Transporter

Ejendommen ligger placeret således at transporter ikke er et problem, ligesom der ikke har været klager over transporter fra ejendommen.

Kommenterede [AT1]: Kun ved nyopførsler eller hvis er problemer ift naboer tæt på

### 13.5. Tiltag der reducerer produktionen af spildevand

Der stilles vilkår til at vask af maskiner m.m skal foregå på støbt plads for at begrænse forureningen.



### 13.6. Vandforbrug

Kommunen er forpligtet til at stille vilkår om, at IE-husdyrbruget drives og indrettes på en sådan måde, at vandforbruget minimeres mest muligt med henblik på at reducere mængden af spildevand.

Bestemmelsen giver ikke kommunen hjemmel til at stille vilkår om maksimalt vandforbrug. Kommunen skal derimod vurdere, om der er mulighed for anlægs- eller driftsmæssige optimeringer, der kan minimere vandforbruget, eller om der konkret kan fastsættes vilkår, der understøtter dette. Det kunne f.eks. være i forhold til drikkevandssystemer, rengøringsmetoder mv.

Der er tale om en konkret vurdering, der i nogle tilfælde kan føre til, at andre saglige hensyn til f.eks. arbejdsmiljø og effektivitet betyder, at kommunen stiller vilkår om en mindre vandbesparende løsning. Kommunen vil således som led i almindelig sagsoplysning skulle spørge ansøger om baggrunden for evt. valgte løsninger og bl.a. på den baggrund vurdere muligheden for at anvende andre vandbesparende tiltag.

Det fremgår af tabel 15 i afsnit 4.2.3 i miljøkonsekvensrapporten at det forventede vandforbrug er ca. er 6.130 m<sup>3</sup> årligt.

#### Kommunens vurdering

Sønderborg Kommune vurderer at der er anvendt vandbesparende teknikker i form af at der sker daglig overvågning af drikkevandssystemerne i staldene og øjeblikkelig igangsætning af reparation ved lækage, der anvendes iblødsætning og vask med højtryksrensere samt der er vandbesparende drikkevandssystemer.

Der stilles vilkår til at hvis husdyrbrugets vandforbrug har væsentlige udsving, skal ejer kunne redegøre for hvilke vandbesparende tiltag der er mulige, og hvilke han agter at gennemføre, med henblik på at optimere vandforbruget.

### 13.7. Brug af teknologi

Der er ikke anvendt teknologi.

#### Kommunens vurdering

Sønderborg Kommune vurderer samlet set, med baggrund i de enkelte redegørelser for BAT i miljøkonsekvensrapporten at ejendommen kan drives uden yderligere teknologi. Ejendommen lever op til niveauet for BAT, for en ejendom med den pågældende husdyrproduktion og størrelse, med de vilkår som i øvrigt er stillet i miljøkonsekvensrapporten i relation til BAT.

Det vurderes, at der på nuværende tidspunkt ikke er baggrund for at stille vilkår om yderligere indførelse af bedst tilgængelig teknologi.



### 13.8. Regelmæssig vedligeholdelse og overvågning

IE-husdyrbrug skal overholde særreglerne i kapitel 17 i husdyrgodkendelsesbekendtgørelsen som er generel lovgivning. Der skal derfor ikke stilles vilkår til regelmæssig vedligeholdelse og overvågning godkendelsen.

### 13.9. Ophør af driften

IE-husdyrbrug skal overholde særreglerne i kapitel 17 i husdyrgodkendelsesbekendtgørelsen, som er generel lovgivning. Der skal derfor ikke stilles vilkår til ophør af drift i godkendelser.

### 13.10. Anvendelse, fremstilling og frigivelse af relevante farlige stoffer i forbindelse med husdyrproduktionen

Sønderborg Kommune har ikke kendskab til aktiviteter, som tidligere kunne have medført forurening af jord og grundvand på husdyrbruget.

På grundlag af de foreliggende oplysninger vurderer Sønderborg Kommune, at der ikke foreligger en væsentlig risiko for forurening af jord og grundvand fra husdyrbruget.

## 14) Særregler for IE-husdyrbrug

Kapitel 17 i husdyrgodkendelsesbekendtgørelsen indeholder en række umiddelbart gældende regler for IE-husdyrbrug. Det er den ansvarlige for husdyrbrugets drift, der skal sikre, at de bindende krav overholdes i det øjeblik godkendelsen er udnyttet i et omfang, der overstiger stipladsgrænserne.

## 15) Samlet vurdering

På baggrund af de stillede vilkår og ovenstående begrundelse for og særkender på husdyrbruget er det Sønderborg Kommunes samlede vurdering, at det ansøgte projekt overholder anvendelse af den bedste tilgængelige teknik (BAT), og at projektet ikke indebærer væsentlige indvirkninger på miljøet, herunder i forhold til omgivelsernes sårbarhed og kvalitet, i forhold til navnlig:

- Landskabelige værdier
- Natur med dens bestande af vilde planter og dyr og deres levesteder, herunder områder, der er beskyttet mod tilstandsændringer eller fredet udpeget som internationalt naturbeskyttelsesområde eller udpeget som særlig sårbar over for næringsstofpåvirkning
- Jord, grundvand og overfladevand
- Lugt-, Ammoniak-, støj-, rystelser-, støv-, flue-, transport-, og lysgener, uhygiejniske forhold, affaldsproduktion mv



### 15.1. Projektets negative påvirkninger

Sønderborg Kommune vurderer på baggrund af de beskrevne konklusioner i miljøkonsekvensrapportens afsnit 3, at der ikke er væsentlige negative virkninger forårsaget af husdyrbrugets drift på nedenstående faktorer, hverken når de vurderes enkeltvis, eller når der vurderes på samspillet imellem 2 eller flere af faktorerne.

- Befolkningen og menneskers sundhed
- Biologisk mangfoldighed med særlig vægt på kategori 1- og 2 natur samt bilag IV arter
- Jordarealer, jordbund, vand, luft og klima
- Materielle goder, kulturarv og landskabet
- Samspillet imellem to, flere eller alle faktorer efter nr. 1-4 og
- Sårbarhed i forhold til risici for større ulykker eller katastrofer som følge af ovenstående 5 faktorer

### 15.2. Sønderborg Kommunes uddybende bemærkninger vedr. Klima

Folketinget har vedtaget en klimalov, som skal sikre at Danmark kan leve op til EU's klimakrav, herunder at være klimaneutral på drivhusgasser i 2050. Der foretages nationale opgørelser af landbrugets påvirkning af klimaet, men der er endnu ingen redskaber til at beregne påvirkning fra det enkelte produktionsanlæg, eller fastsat grænseværdier for hvilken påvirkning, der kan accepteres.

Sønderborg Kommune har valgt at deltage i DK2020 og har i den forbindelse udarbejdet en Klimahandleplan<sup>1</sup>, fordi det er i god overensstemmelse med kommunens stærke vilje til at gå foran med de nødvendige klimaindsatser. På nuværende tidspunkt indgår driften af landbrug kun i begrænset omfang i kommunens DK2020 klimahandleplan.

Det forventes at den øgede fokus på landbrugets klimaneutralitet generelt vil føre til ændrede regler, der vil skærpe kravet til udledning af klimagasser på landbrug. Sådanne skærpelser vil blive indarbejdet i klimahandleplanen for Sønderborg kommune og kan resultere i yderligere skærpelser i forhold til denne godkendelse.

Sønderborg kommune vurderer, på baggrund af miljøkonsekvensrapportens afsnit 3.12, at der på husdyrbruget er tilstrækkelig fokus på driftens klimapåvirkning i forhold til gældende regler.

<sup>1</sup> Sønderborg Kommunes DK2020 Climate Action Plan, [\[Microsoft Word - DK2020\\_S\370nderborg GODKENDT\] \(sonderborgkommune.dk\)](#)



## 16) Offentliggørelse, klagevejledning og underretning

Ansøgning om miljøgodkendelse har været offentlig annonceret i **uge 19** på Sønderborg Kommunes hjemmeside for at informere offentligheden om ansøgningen og tidligt inddrage denne i beslutningsprocessen.

Miljøgodkendelsen er meddelt den [Klik eller tryk for at angive en dato..](#)

### 16.1. Partshøring

Et resume og et link til udkast til miljøgodkendelse blev den [Klik eller tryk for at angive en dato.](#) udsendt til høring hos naboer (ejere og beboer) inden for konsekvensområdet for lugt (**854 m**) og skønnede parter i sagen, ansøger selv og ansøgers konsulent.

Der var frist til afgivelse af bemærkninger på 30 dage frem til og med den **13. juli 2020**. Partshøringen gav ingen tilbagemeldinger.

### 16.2. Annoncering af afgørelse

Miljøgodkendelsen efter husdyrbrugloven er offentliggjort på Sønderborg Kommunes hjemmeside [www.sonderborgkommune.dk](http://www.sonderborgkommune.dk) den **20. februar 2021**. Klagevejledning

Afgørelsen kan påklages til Miljø- og Fødevareklagenævnet af ansøgeren, klageberettigede myndigheder og organisationer samt enhver, der har en væsentlig, individuel interesse i sagens udfald, jf. husdyrbruglovens § 76.

Hvis du ønsker at klage over denne afgørelse, kan du klage til Miljø- og Fødevareklagenævnet. Du klager via Klageportalen, som du finder et link til på forsiden af <https://naevneneshus.dk/>.

Klageportalen ligger på [www.borger.dk](http://www.borger.dk) og [www.virk.dk](http://www.virk.dk). Du logger på [www.borger.dk](http://www.borger.dk) eller [www.virk.dk](http://www.virk.dk), ligesom du plejer, typisk med NEM-ID eller Mit-ID.

Klagen sendes gennem Klageportalen til Sønderborg Kommune. En klage er indgivet, når den er tilgængelig for myndigheden i Klageportalen. Når du klager, skal du som privatperson betale et gebyr på 900 kr. For virksomheder og organisationers vedkommende er gebyret på 1.800 kr. Du betaler gebyret med betalingskort i klageportalen. Klagenævnet skal som udgangspunkt afvise en klage, der kommer uden om Klageportalen, hvis der ikke er særlige grunde til det. Hvis du ønsker at blive fritaget for at bruge Klageportalen, skal du sende en begrundet anmodning til Sønderborg Kommune.

Sønderborg Kommune videresender herefter anmodningen til klagenævnet, som træffer afgørelsen om, hvorvidt din anmodning kan imødekommes.

Klagen skal være modtaget inden **klagefristens udløb den [Klik eller tryk for at angive en dato.](#)**

En klage er indgivet, når den er tilgængelig for Sønderborg Kommune i klageportalen.

Sønderborg Kommune kan oplyse, at det af husdyrbrugloven § 81, stk. 1 fremgår, at en klage ikke har opsættende virkning, med mindre Miljø- og Fødevareklagenævnet bestemmer andet. Hvis du påbegynder udnyttelse af miljøgodkendelsen inden klagefristens udløb, er det på egen regning og risiko.



Når Sønderborg Kommune modtager en klage, underretter kommunen straks ansøger om klagen.

Der er ifølge offentlighedsloven ret til aktindsigt i alle dokumenter, der vedrører sagen.

### 16.3. Civilt søgsmål

Du kan indbringe denne afgørelse for domstolene, jævnfør husdyrbruglovens § 90. Ønsker du at prøve afgørelsens gyldighed ved domstolene, skal sagen være anlagt inden 6 måneder efter, at afgørelsen er meddelt.



## 17) Kommunens bilag

Versionshistorik

Situationsplan

### Bilag 1: Artsliste og vejledning til plantning af træer

Vejledning til plantning af træer

#### Etableringsfasen

I etableringsfasen anbefales det, at beplantningerne indhegnes, så vildtet ikke har mulighed for at æde beplantningen, før den når at etablere sig rigtigt.

#### Vedligeholdelsesfasen

Det er ikke nok, at opbygningen af de levende hegn er rigtig. Manglende eller forkert vedligeholdelse kan på få år ødelægge de fleste af hegnets gode egenskaber og afkorte dets levetid. Derfor er der her en kort beskrivelse af vedligeholdelsen af løvtræshegn.

For at få succes med etablering af nye plantninger, er det afgørende at holde dem fri for højt græs og ukrudt i de første 3 - 4 år. Plantningerne vil herefter være i god vækst, og vedligeholdelsen i form af beskæring og udtynding i de følgende år vil være væsentlig mindre tidskrævende.

Ved enhver beskæring og udtynding opstår der snitsår, som giver en vis risiko for infektion. Beskæring bør derfor tidligst påbegyndes i perioden lige efter høst, og kan generelt fortsættes i hele vinterhalvåret.

Sønderborg Kommune stiller vilkår om, at der vælges planter ud fra følgende artslistes.



| Latinsk navn                   | Dansk navn           | Træ | Busk | Planter med fordel for bier m.m. |
|--------------------------------|----------------------|-----|------|----------------------------------|
| <i>Acer campestre</i>          | Navr                 | X   |      | X                                |
| <i>Acer platanoides</i>        | Spidsløn             | X   |      | X                                |
| <i>Acer pseudoplatanus</i>     | Ær                   | X   |      | X                                |
| <i>Alnus glutinosa</i>         | Rødel                | X   |      |                                  |
| <i>Carpinus betulus</i>        | Avnbøg               | X   |      |                                  |
| <i>Cornus sanguinea</i>        | Rød kornel           |     | X    | X                                |
| <i>Corylus avellana</i>        | Almindelig hassel    |     | X    |                                  |
| <i>Crataegus laevigata</i>     | Almindelig hvidtjørn |     | X    | X                                |
| <i>Crataegus monogyna</i>      | Engriflet hvidtjørn  |     | X    | X                                |
| <i>Crataegus rhipidophylla</i> | Koral-hvidtjørn      |     | X    | X                                |
| <i>Euonymus europaeus</i>      | Bened                |     | X    |                                  |
| <i>Fagus sylvatica</i>         | Bøg                  | X   |      |                                  |
| <i>Fraxinus excelsior</i>      | Ask                  | X   |      |                                  |
| <i>Lonicera xylosteum</i>      | Dunet gedeblad       |     | X    | X                                |
| <i>Malus sylvestris</i>        | Skovæble             |     | X    | X                                |
| <i>Malus floribunda</i>        | Paradisæble          |     |      |                                  |
| <i>Prunus avium</i>            | Fuglekirsebær        | X   |      | X                                |
| <i>Prunus cerasifera</i>       | Mirabel              |     | X    |                                  |
| <i>Prunus padus</i>            | Almindelig hæg       |     | X    | X                                |
| <i>Prunus spinosa</i>          | Slåen                |     | X    | X                                |
| <i>Pyrus communis</i>          | Vild pære            |     | X    |                                  |
| <i>Quercus petraea</i>         | Vintereg             | X   |      |                                  |
| <i>Quercus robur</i>           | Stilkeg              | X   |      |                                  |
| <i>Rosa canina</i>             | Hunderose            |     | X    | X                                |
| <i>Sambucus nigra</i>          | Almindelig hyld      |     | X    | X                                |



|                           |                 |   |   |   |
|---------------------------|-----------------|---|---|---|
| <i>Sorbus aucuparia</i>   | Almindelig røn  | X |   | X |
| <i>Syringa vulgaris</i>   | Syren           |   | X |   |
| <i>Tilia cordata</i>      | Småbladet lind  | X |   | X |
| <i>Tilia platyphyllos</i> | Storbladet lind | X |   | X |
| <i>Ulmus glabra</i>       | Storbladet elm  | X |   |   |
| <i>Viburnum opulus</i>    | Kvalkved        |   | X | X |

### **DEL 3 - MILJØKONSEKVENSRAPPORT**

Ansøger har indsendt en ansøgning om miljøgodkendelse med tilhørende bilag. MKR er udarbejdet af miljørådgiver Ulla Refshammer Pallesen, SPIRAS.

Sønderborg Kommune vurderer, at de oplysninger, som ansøger har fremlagt i MKR, er fuldstændige og af tilstrækkelig høj kvalitet.

Ansøgningsmaterialet indeholder MKR og flere bilag.