

Miljøkonsekvensrapport til § 16a



Ansøgning om tillæg til miljøgodkendelse til Hesselgaard 1, 6300 Gråsten

Ansøgning om ændring af størrelsen af godkendt stald

Skema 239542



Datablad (A1, A2, A3, A4, A5)

Ansøger, ejer og kontaktperson	Johannes Hjort Nielsen Hesselgaard 1 6300 Gråsten hesselgaard@bbsyd.dk
Husdyrbrugets adresse	Hesselgaard 1 6300 Gråsten
CVR-nummer	25608984
CHR-nummer	48113
Kommune	Sønderborg Kommune
Ejendomsnummer	5400007944
Matrikel-nr.	Matrikel: 126 og 190 Bækken, Rinkenæs m.fl.
Andre husdyrbrug drevet af ansøger	Ingen
Biaktiviteter	Ingen biaktiviteter
Ansøgningskema	239542
Konsulent	Ulla Refshammer Pallesen LandboSyd, CVR-nr. 25160428 Jens Terp-Nielsens Vej 13, 6200 Aabenraa E-mail: upa@landbosyd.dk Tlf.: 7436 5043 / 6155 8262

Forord / læsevejledning

Denne rapport beskriver de miljømæssige konsekvenser ved de ansøgte ændringer i forhold til det godkendte jf. § 16 a miljøgodkendelsen fra d. 17. marts 2022 til Hesselgaard 1, 6300 Gråsten.

Ansøgningen er bygget op på samme måde som miljøkonsekvensrapporten udarbejdet i forbindelse § 16 a miljøgodkendelsen, dog er eventuelle vurderinger skrevet ind i punkterne under afsnit 3.

Tabeller og figurer (skærmdumps fra Husdyrgodkendelse.dk) samt kort tegnet af LandboSyd i AgroGIS er angivet uden kildehenvisning. Udsnit af luftfoto på forsiden er fra Dataforsyningens skråfotos. Øvrige figurer og tabeller er angivet med kildehenvisning.

Datablad (A1, A2, A3, A4, A5)	1
Forord / læsevejledning	2
1. Indledning	5
1.1 <i>Metode og manglende viden (F6)</i>	5
2. Ikke-teknisk resume (E2, F9)	6
3. Beskrivelse af husdyrbrugets karakteristika og påvirkningerne af det omgivende miljø	7
3.1 <i>Indretning og drift af anlægget</i>	7
3.1.1 <i>Produktionsarealer</i>	7
3.1.2 <i>Opbevaring og håndtering af husdyrgødning</i>	8
3.1.3 <i>Drift af anlægget</i>	8
3.2 <i>Bygningsmæssige ændringer og anlægsarbejde</i>	8
3.3 <i>Produktionsmæssig sammenhæng med andre husdyrbrug</i>	9
3.4 <i>Husdyrbruget og det ansøgtes beliggenhed samt generelle afstandskrav</i>	9
3.4.1 <i>Jordarealer og jordbund</i>	12
3.5 <i>Ammoniakemission og -deposition</i>	12
3.6 <i>Biologisk mangfoldighed/biodiversitet</i>	15
3.7 <i>Lugtemission (B6, B4, E1b)</i>	16
3.8 <i>Øvrige emissioner og gener</i>	16
3.8.1 <i>Støj</i>	16
3.8.2 <i>Rystelser og vibrationer</i>	16
3.8.3 <i>Støv</i>	16
3.8.4 <i>Lyspåvirkning</i>	16
3.8.5 <i>Skadedyr</i>	16
3.8.6 <i>Transporter</i>	16
3.9 <i>Reststoffer, affald og naturressourcer</i>	17
3.9.1 <i>Døde dyr</i>	17
3.9.2 <i>Affald</i>	17
3.9.3 <i>Olie- og kemikalier</i>	17
3.9.4 <i>Råvarer</i>	17
3.9.5 <i>Energiforbrug</i>	17
3.9.6 <i>Vandressourcen og vandforbrug</i>	17
3.9.7 <i>Spildevand og restvand</i>	17
3.10 <i>Klima</i>	17

3.11	<i>Forslag til egenkontrol</i>	17
3.12	<i>BAT-Ammoniakemission</i>	17
3.13	<i>Risiko for ulykker og katastrofer</i>	18
3.14	<i>Overvågning</i>	18
3.15	<i>Andet om befolkningen og menneskers sundhed</i>	18
3.16	<i>Kumulative og grænseoverskridende indvirkninger</i>	18
3.17	<i>Alternative løsninger og 0-alternativet</i>	19
3.18	<i>Erhvervsmæssig nødvendighed</i>	19
4.	Oplysninger om konsulenten	19
5.	Konklusion	19
6.	Bilag	19

1. Indledning

Denne rapport beskriver og vurderer udvidelsen i forhold til det godkendte i § 16 a miljøgodkendelsen til kvægholdet af kvæghold på Hesselgaard 1 fra 17. marts 2022. Ansøgningen er delvis udnyttet, idet der nu er flere dyr i staldene. I forbindelse med projekteringen af den nye stald, er ansøger kommet frem til, at der ønskes en lidt større stald end godkendt, idet det nu er planen at etablere malkerobotter i den nye stald i stedet for at malke i den gamle malkestald. Med malkerobotter i den nye stald er det mest hensigtsmæssigt, at kælvningsafsnittet også etableres i stalden, så nykælvende ikke skal gå så langt i forbindelse med malkning. Den godkendte nye stald blev ansøgt til en stald på 23,7 m x 87,5 m med 2.074 m² produktionsareal med fast drænet gulv med skraber og ajleafløb. Den nu ønskede stald bliver på 23,7 m x 118,4 m med 2.050 m² produktionsareal med fast drænet gulv med skraber og ajleafløb samt 326 m² dybstrøelsesareal. Stalden skal ligge med samme ansøgte placering for nordgavlen, men bliver 30,9 m længere i den sydlige ende. Da der nu etableres malkerobotter, bliver der behov for et servicehus til teknik mv. Servicehuset etableres endvidere med tidssvarende personalefaciliteter med omklædning, bad, frokosttrum mv.

Rapporten er udarbejdet på baggrund af oplysninger fra Johannes Hjort Nielsen, som indestår for, at oplysningerne om selve husdyrbruget er korrekte.

1.1 Metode og manglende viden (F6)

Til udarbejdelse af rapporten er beregningerne i Husdyrgodkendelse.dk anvendt. Forudsætningen for beregningen af ammoniak- og lugtemissionen fra stald og lager, tager afsæt i emissionsfaktorerne i Husdyrbruglovens bilag 3.

Husdyrgodkendelse.dk beregner lugtgeneafstande ud fra standardiserede kurver udarbejdet på baggrund af OML-beregninger (OML = Operationelle Meteorologiske Luftkvalitetsmodeller). De standardiserede kurver tager udgangspunkt i standardstalde, normal ventilation og standardomgivelser.

Beregningen af ammoniakspredningen og -afsætningen foretages med sprednings- og afsætningsmodeller udarbejdet af Aarhus Universitet (baseret på standardafsætningskurver beregnet med OML-DEP, som er en variant af OML-modellen).

I forhold til drivhusgasemissioner så foreligger der for landbrug ikke præcise redskaber til kvantificering af drivhusgasemissioner, specielt ikke for metan og lattergas.

2. Ikke-teknisk resume (E2, F9)

Det er valgt at skrive et læsevenligt resume, der beskriver de væsentligste forhold på husdyrbruget og ændringer som følge af udvidelsen frem for at skrive et resume af de enkelte underpunkter i miljøkonsekvensrapporten.

Husdyrbruget og produktionsomfang

Uændret

Landskabelige forhold

Uændret bortset fra, at stalden nu bliver 30,9 m længere mod syd end godkendt i 2022.

Potentielle gener

Uændret.

Husdyrgødning

Uændret.

Ammoniakdeposition til natur

Uændret bortset fra at der sker en lidt forhøjet ammoniakudledning. Tålegrænsen for skoven nordøst for husdyrbruget på 20 kg N/ha/år overstiges ikke.

Anvendelse af BAT

Uændret.

Alternative løsninger og 0-alternativ

Såfremt tillægsgodkendelsen ikke meddeles, forventes den godkendte mindre stald at blive etableret. Alternativt vil husdyrbruget blive nedlagt om ganske få år.

3. Beskrivelse af husdyrbrugets karakteristika og påvirkningerne af det omgivende miljø

I dette kapitel beskrives ændringer ned i husdyrbrugets indretning og drift i forhold til de ansøgte ændringer, ændringer i forhold til husdyrbrugets beliggenhed i forhold til omgivelserne, samt eventuelle ændringer i husdyrbrugets påvirkning af omgivelserne med hensyn til ammoniak- og lugtemission og -deposition, støj, rystelser, vibrationer, støv, lys, skadedyr, transport, affald og forbrug af ressourcer.

3.1 Indretning og drift af anlægget

Husdyrbrugets bygningssæt ligger samlet på den østlige side af vejen Hesselgaard. Den nye kostald og gyllebeholder skal fortsat placeres vest for vejen Hesselgaard. Den eksisterende malkestald beholdes ind til videre, og der etableres fortsat en drivvej mellem den nye stald og det eksisterende anlæg.

Bygninger mv. ses af figur 1 samt af bilag 1.



Figur 1: Husdyrbrugets stalde, opbevaringsanlæg mv.

3.1.1 Produktionsarealer

Det følger af husdyrgodkendelsesbekendtgørelsen, at der skal foretages beregninger for både den ansøgte drift, nudriften og driften for 8 år siden.

Produktionsarealerne i de eksisterende stalde er uændrede. I forhold til den godkendte nye stald reduceres lidt i arealet med fast drænet gulv og skraber og ajle afløb men til gengæld ønskes etableret et areal med dybstrøelse. Netto øges produktionsarealet med 302 m².

8 årsdriften og nudriften

Uændret i forhold til den meddelte miljøgodkendelse fra 2022. Den ikke etablerede stald burde måske fortsat have været indtegnet og angivet som "Ikke realiseret staldafsnit...", men ved et uheld blev stalden slettet i ansøgningskemaet. Hvis kommunen vurderer, at der er behov for at få stalden genindtegnet med de gamle mål, så kan indtegningen genskabes.

Ny ansøgt drift

Stalde og produktioner						
Staldnavn	Staldstørrelse (m ²)	Ventilation	Kildehøjde	Produktion	Antal måneder udegående	Produktionsareal (m ²)
Ansøgt drift						
Kostald	1185	Naturlig ventilation	3 m	(#600399) Flexgruppe: Alle kvæg; Dybstrøelse	0	892
Kalvestald	221	Naturlig ventilation	3 m	(#600403) Malkekøer, kvier og stude. Dybstrøelse	0	138
				(#600400) Kalve, (under 6 mdr.). Dybstrøelse	0	14
Kalveplads	73	Naturlig ventilation	3 m	(#600408) Kalve, (under 6 mdr.). Dybstrøelse	0	22
Ny kostald	2806	Naturlig ventilation	3 m	(#601830) Flexgruppe: Alle kvæg, Heste, Får og Geder; Dybstrøelse	0	326
				(#600409) Flexgruppe: Alle kvæg; Fast drænet gulv med skraber og ajleafløb	0	2050
Opsamlingsplads	247	Naturlig ventilation	3 m	(#600410) Malkekøer, kvier og stude. Sengestald med spalter (kanal, bagskyl eller ringkanal)	0	228
Seperationsafsnit	212	Naturlig ventilation	3 m	(#600413) Malkekøer, kvier og stude. Dybstrøelse	0	63
Sum						3733

Tabel 1: Stalde, staldstørrelser, ventilationstype og højde, dyre- og gulvtype, udegående dyr og størrelse af produktionsarealer i ny ansøgt drift

Det er fortsat planen at etablere en ny drivgang med fast bund og fald ind mod midten og afgræsningsmure/opkanter. Drivgangen vil blive rengjort senest 4 timer efter at dyrerne har haft adgang til arealet, og er derfor ikke indtegnet som et nyt staldafsnit.

3.1.2 Opbevaring og håndtering af husdyrgødning

Uændret i forhold til den meddelte miljøgodkendelse fra 2022.

3.1.3 Drift af anlægget

Uændret i forhold til den meddelte miljøgodkendelse fra 2022.

3.2 Bygningsmæssige ændringer og anlægsarbejde

I forhold til materialevalg, farver, højder mv. så etableres den nye stald fortsat med grå betonelementer og gavle med teglrøde stålplader med ca. 4 m ben og ca. 20 graders taghældning og med kiphøjde på maks. 10 m. Servicehuset bliver etableret fritliggende ca. 6 m fra stalden og forventes opført med samme typer materialer og farver som den nye stald. Servicehuset bliver med maks. 3 m vægge og 20 graders taghældning.

I forbindelse med servicehuset opsættes en fodersilo i glasfiber (ufarvet eller lys grå) med en maks. højde på 12 m og en maks. diameter på ca. 2,5 m.

Diverse placeringer af stalde og anlæg m.v. fremgår af oversigtskortet i bilag 1.

Anlægsfasen

Etablering af stalden forventes, at blive igangsat i sommer/efterår 2023. Selve anlægs- og byggefasen forventes, at tage ca. 6 måneder. Ansøger forventer, at kunne indsætte det første hold køer i den nye stald til december 2023.

3.3 Produktionsmæssig sammenhæng med andre husdyrbrug

Ansøger driver fortsat ikke andre husdyrbrug.

3.4 Husdyrbruget og det ansøgtes beliggenhed samt generelle afstandskrav

Landskab

Uændret i forhold til den meddelte miljøgodkendelse fra 2022, dog kommer den nye stald til at blive 30,9 m længere mod syd og der kommer en ny servicebygning og en fodersilo mellem stalden og det gamle staldanlæg.

Vurdering

Det vurderes, at en forlængelse på 30,9 m mod syd ikke vil ændre væsentligt på staldens påvirkning af det omgivende landskab. Den tidligere landskabelige vurdering er derfor den samme.

Kulturarv

Uændret.

Materielle goder

Uændret.

Afstandskrav

Ifølge Husdyrbruglovens afstandskrav i § 6 skal der være mere end 50 meter fra nye stalde eller i stalde hvor der udvides eller ændres til:

- eksisterende eller ifølge kommuneplanens rammedel fremtidigt byzone- eller sommerhusområde,
- område i landzone, der i lokalplan er udlagt til boligformål, blandet bolig- og erhvervsformål eller til offentlige formål med henblik på beboelse, institutioner, rekreative formål og lign.,
- en nabobeboelse

I tabellerne herunder er afstande jf. Husdyrbruglovens § 8 vist:

Sø (vestlig side) - Vandløb og søer over 100 kvm		
Type	Navn	Afstand [m]
Driftsbygning	Nyt teknikhus	43
Staldbygning	Kalvestald	31
Gødningslager	Møddingsplads	28

Sø (østlig side) - Vandløb og søer over 100 kvm		
Type	Navn	Afstand [m]
Driftsbygning	Nyt teknikhus	49
Staldbygning	Kalveplads	26
Gødningslager	Møddingsplads	20

Naboskel, 10 Hokkerup, Holbøl - Naboskel		
Type	Navn	Afstand [m]
Driftsbygning	Nyt teknikhus	108
Staldbygning	Ny kostald	80
Gødningslager	Ny gyllebeholder	22

Krusåvej 8 - Nabobeboelse		
Type	Navn	Afstand [m]
Driftsbygning	Ny fodersilo	321
Staldbygning	Ny kostald	244
Gødningslager	Møddingsplads	352

Krusåvej 15 - Nabobeboelse		
Type	Navn	Afstand [m]
Driftsbygning	Ny fodersilo	320
Staldbygning	Ny kostald	252
Gødningslager	Møddingsplads	279

DGU 169.376 - Vandforsyningsanlæg (ikke almen)		
Type	Navn	Afstand [m]
Driftsbygning	Ny fodersilo	292
Staldbygning	Ny kostald	218
Gødningslager	Ny gyllebeholder	322

Tabel 2: Afstande jf. Husdyrbruglovens § 8 stk. 1

Hokkerup Vandværk - Vandforsyningsanlæg (almen)		
Type	Navn	Afstand [m]
Driftsbygning	Nyt teknikhus	2107
Staldbygning	Ny kostald	2076
Gødningslager	Ny gyllebeholder	2045

Hesselgaard - Offentlig vej og privat fællesvej		
Type	Navn	Afstand [m]
Driftsbygning	Nyt teknikhus	27
Staldbygning	Ny kostald	16
Gødningslager	Lille gyllebeholder	15

Stuehus - Beboelse på samme ejendom		
Type	Navn	Afstand [m]
Driftsbygning	Nyt teknikhus	106
Staldbygning	Opsamlingsplads	32
Gødningslager	Møddingsplads	32

Skel (ny gyllebeholder) - Naboskel		
Type	Navn	Afstand [m]
Driftsbygning	Nyt teknikhus	116
Staldbygning	Ny kostald	82
Gødningslager	Ny gyllebeholder	8

Vej (Ny Gyllebeholder) - Offentlig vej og privat fællesvej		
Type	Navn	Afstand [m]
Driftsbygning	Nyt teknikhus	81
Staldbygning	Ny kostald	54
Gødningslager	Stor gyllebeholder	13

Fortsat Tabel 2: Afstande jf. Husdyrbruglovens § 8 stk. 1

På kortudsnittet herunder er vist nærmeste vandhul, naboskel, offentlig vej, ikke almene vandboring og beboelsen på ejendommen. Nærmeste levnedsmiddelvirksomhed, og vandværksboring ligger så langt væk, at de nærmeste øvrige punkter ikke ville kunne ses ordentligt på kortudsnittet, hvis alle punkter skulle vises.



Figur 2: Placering af afstandsmarkører

Der sker ingen ændringer i forhold til den endnu ikke etablerede godkendte gyllebeholder eller den nye stalds afstand til vejen Hesselgaard. Det antages derfor, at der ikke skal meddeles fornyet dispensation til gyllebeholderen eller stalden.

3.4.1 Jordarealer og jordbund

Uændret, bortset fra, at terrænet også udjævnes i de ekstra 30,9 m i den sydlige ende af stalden

3.5 Ammoniakemission og -deposition

Uændret bortset fra, at der nu kommer en lidt større ammoniakemission fra stalden samt at centrum for stalden flyttes mod syd så depositionen ændres lidt i ansøgt drift.

Ammoniakemissionen fra stalde og opbevaringslagre fremgår af tabel 3.

Driftstype:	Ammoniakemission fra staldafsnit (kg NH ₃ -N/år)	Ammoniakemission fra lagre (kg NH ₃ -N/år)	Ammoniakemission fra husdyrbruget (kg NH ₃ -N/år)
Ansøgt drift	3311,2	1008,0	4319,2
Nudrift	3058,7	563,3	3622,0
8 års-drift	1212,8	222,9	1435,8

Tabel 3: Ammoniakemission fra staldafsnit, opbevaringslagre og totalt fra husdyrbruget

Kategori 1 natur

Uændret, totaldepositionen er fortsat på 0,1 kg N/ha/år til arealet med ege-blandskov i Natura 2000 habitat-området nord for husdyrbruget.

Kategori 2 natur

Uændret, totaldepositionen er fortsat på 0.0-0,1 kg N/ha/år til nærmeste kategori 2 natur, som er et overdrev ca. 1,6 km sydøst for husdyrbruget.

Kategori 3 natur og § 3 områder

Uændrede depositions punkter.

Navn	Kategori	Opretter	Kumulativt	Ruhed natur	Merdposition (kg N/ha/år)		Totaldeposition (kg N/ha/år)	Merdposition (kg N/ha/år)		Totaldeposition (kg N/ha/år)
					8-års drift	Nudrift		8-års drift	Nudrift	
K3, Gammel Skovjordbund	Kategori 3	Anaeger	0	S	0,8	0,7	1,5	0,9	0,2	1,1
K3, Gammel Skovjordbund	Kategori 3	Anaeger	0	S	1,0	0,9	2,0	1,0	0,2	2,0
K3, Gammel Skovjordbund	Kategori 3	Anaeger	0	S	1,0	0,9	2,0	1,1	0,2	2,0
K3, Gammel Skovjordbund	Kategori 3	Anaeger	0	S	2,1	1,6	3,3	2,1	0,6	3,3
K3, Gammel Skovjordbund	Kategori 3	Anaeger	0	S	1,8	1,4	3,3	1,8	0,4	3,3
K3, Gammel Skovjordbund	Kategori 3	Anaeger	0	S	1,6	1,3	3,3	1,6	0,3	3,3
K3, Gammel Skovjordbund	Kategori 3	Anaeger	0	S	1,6	1,3	3,2	1,6	0,3	3,3
K3, Gammel Skovjordbund	Kategori 3	Anaeger	0	S	1,5	1,2	3,1	1,6	0,3	3,2
§3 se mod nord/vest	Kategori 2	Anaeger	0	V	1,4	1,2	1,7	1,4	0,6	1,7
§3 se mod øst	Kategori 3	Anaeger	0	V	0,7	0,6	1,6	0,8	0,2	1,6
§3 se (v. ejendommen)	Kategori 3	Anaeger	0	V	12,2	12,0	15,5	14,5	1,9	17,8
K3, Mose mod nord/vest (v. vindmølle)	Kategori 3	Anaeger	0	S	0,3	0,3	0,4	0,3	0,1	0,5
K3, Overdrev mod syd/vest (Bæskendålen)	Kategori 3	Anaeger	0	S	0,1	0,1	0,1	0,1	0,0	0,1
K3, Overdrev mod syd/øst (Benniksgaard golf)	Kategori 3	Anaeger	0	Sn	0,1	0,1	0,2	0,1	0,0	0,2
K3, Gammel Skovjordbund	Kategori 3	Anaeger	0	S	1,7	1,4	3,3	1,8	0,4	3,3
K2, Overdrev mod nord/vest (Tersbøl plantage)	Kategori 2	Anaeger	0	Sn	0,0	0,0	0,0	0,0	0,0	0,0
K2, Overdrev mod vest (Høkkrup plantage)	Kategori 2	Anaeger	0	Mk	0,0	0,0	0,0	0,0	0,0	0,0
K2, Overdrev mod syd/øst 1 (Benniksgaard golf)	Kategori 2	Anaeger	0	Sn	0,0	0,0	0,1	0,1	0,0	0,1
K1, Ege blandskov	Kategori 1	Anaeger	0	S	0,0	0,0	0,1	0,0	0,0	0,1

Tabel 4: Ammoniakdepositionsregninger til natur I kolonnen til højre viser de depositionerne fra skema 226695

Herunder er indsat en tydeligere tabel over de punkter, hvor depositionen har ændret sig i forhold til det, der blev godkendt.

Navn	Kategori	Ruhed	Mer 8 år	Mer nudrift	Total	Ny Mer 8 år	Ny Mer nudrift	Ny Total
K3, GI Skovjordbund	3	S	0,8	0,7	1,5	0,9	0,7	1,6
K3, GI Skovjordbund	3	S	1,0	0,9	2,0	1,0	0,9	2,0
K3, GI Skovjordbund	3	S	1,0	0,9	2,0	1,1	0,9	2,0
K3, GI Skovjordbund	3	S	2,1	1,6	3,3	2,1	1,6	3,3
K3, GI Skovjordbund	3	S	1,8	1,4	3,3	1,8	1,5	3,3
K3, GI Skovjordbund	3	S	1,6	1,3	3,3	1,6	1,3	3,3
K3, GI Skovjordbund	3	S	1,6	1,3	3,2	1,6	1,3	3,3
K3, GI Skovjordbund	3	S	1,5	1,2	3,1	1,6	1,3	3,2
§3 sø mod nord/vest	3	V	1,4	1,2	1,7	1,4	1,2	1,7
§3 sø mod øst	3	V	0,7	0,6	1,6	0,8	0,7	1,6
§3 sø (v. ejendommen)	3	V	12,2	12,0	15,5	14,5	14,4	17,8
K3, Mose mod nord/vest	3	S	0,3	0,3	0,4	0,3	0,3	0,5
K3, Overdrev mod syd/vest	3	S	0,1	0,1	0,1	0,1	0,1	0,1
K3, Overdrev mod syd/øst	3	Bn	0,1	0,1	0,2	0,1	0,1	0,2
K3, GI Skovjordbund	3	S	1,7	1,4	3,3	1,8	1,4	3,3

Tabel 5: Ændret ammoniakdeposition i forhold til skema 226695

Som det fremgår af ovenstående tabel, sker der i 4 af punkterne i skoven en lille stigning i merdepositionen og endvidere sker der en forøgelse på 2,3 kg N/ha/år til søen mellem det nye og det gamle bygningsæt.

Sønderborg Kommune har i forbindelse med godkendelsen fra 2022 vurderet, at kvaliteten af søen er lav, idet der har været husdyrbrug ved siden af søen så langt tilbage, som man kan se på gamle luftfotos (1945) og på de preussiske målebordsblade (1877 med senere revisioner), og at søen derfor må forventes at være påvirket af driften på ejendommen og en høj tilgængelighed af næringsstoffer, bl.a. som følge af udledningen af atmosfærisk kvælstof. Det antages derfor, at den øgede merdeposition ikke vil ændre denne vurdering.

Kategori 3 skoven nordøst for husdyrbruget ligger i Aabenraa Kommune. Aabenraa Kommune har i forbindelse med miljøgodkendelsen vurderet, at skoven maksimalt må modtage en totalbelastning på 20 kg N/ha/år. Da den maksimale totaldeposition er beregnet til 3,3 kg N/ha/år og baggrundsbelastningen for området er på 14,3 kg N/ha/år (3 års gennemsnit 2018-2020 jf. kortlag på Danmarks Miljøportal), bliver den samlede deposition til skoven på 17,6 kg N/ha/år.

Da tålegrænsen på 20 kg ikke overskrides, vurderes merdepositionen at kunne accepteres.

Bilag IV-arter

Uændret.

3.6 Biologisk mangfoldighed/biodiversitet









Biologisk mangfoldighed/biodiversitet generelt

Uændret.

3.7 Lugtemission (B6, B4, E1b)

Nærmeste naboer, samlet bebyggelse/lokalplanlagt område i landzone og byzone er uændrede.

Som det fremgår af nedenstående tabel, overholdes luftgeneafstandene fortsat.

Bebyggelse	Kumulation	Model	Ukorrigeret geneafstand	Korrigeret geneafstand	Vægtet gennemsnits- afstand	Genekriterie overholdt
Krusåvej 11 	1	FMK	107,6	107,6	343,3	Ja
Krusåvej 13 	0	FMK	107,6	107,6	319	Ja
Krusåvej 15A 	0	FMK	107,6	107,6	318,5	Ja
Krusåvej 8 	0	FMK	107,6	107,6	340,6	Ja
Goldbane 	0	NY	283,8	273,5	1052,8	Ja
Stranderød 4 	0	NY	283,8	255,4	1519,3	Ja
Rinkenæs Ejerlav, Rinkenæs 	0	NY	428	428	1351,9	Ja
Rinkenæs Ejerlav, Rinkenæs 	0	NY	428	428	1516,6	Ja

Konsekvenszone: 439 m

Tabel 6: Beregning af lugtgeneafstand til nærmeste nabo, samlede bebyggelse og byzone mv.

3.8 Øvrige emissioner og gener

3.8.1 Støj

Uændret. Det vurderes, at forlængelse af stalden mod syd ikke vil ændre støjudbredelsen fra husdyrbruget væsentligt.

3.8.2 Rystelser og vibrationer

Uændret. Det vurderes, at forlængelse af stalden mod syd ikke vil ændre støj og vibrationer fra husdyrbruget væsentligt.

3.8.3 Støv

Uændret. Det vurderes, at forlængelse af stalden mod syd ikke vil ændre støvpåvirkningen af omgivelserne fra husdyrbruget væsentligt.

3.8.4 Lyspåvirkning

Uændret, bortset fra, at der forventes at blive opsat en eller flere sensorstyrede lamper på servicehuset, der oplyser arealet umiddelbart foran indgangsdøre.

3.8.5 Skadedyr

Uændret.

3.8.6 Transporter

Uændret.

3.9 Reststoffer, affald og naturressourcer

3.9.1 Døde dyr

Uændret.

3.9.2 Affald

Uændret.

3.9.3 Olie- og kemikalier

Uændret.

3.9.4 Råvarer

Uændret.

3.9.5 Energiforbrug

Stort set uændret. At stalden bliver 30,9 m længere vil betyde, at der opsættes lidt ekstra LED-rør inde i den nye stald, men elforbruget vil kun blive marginalt større.

3.9.6 Vandressourcen og vandforbrug

Uændret. Da antallet af dyr ikke forventes øget i forhold til beskrevet i forbindelse med den eksisterende godkendelse, forventes vandforbruget at være uændret.

3.9.7 Spildevand og restvand

Uændret bortset fra, at der tidligere ikke har været oplyst om et dræn, der ligger, hvor stalden kommer til at ligge. Dræn inden for 15 m fra den nye stald lægges i faste rør eller lægges om, så de ligger minimum 15 m fra stalden..

3.10 Klima

Uændret.

3.11 Forslag til egenkontrol

Uændret

3.12 BAT-Ammoniakemission

BAT-niveauet beregnes i skema 239542 Husdyrgodkendelse.dk. Da stalden og gyllebeholderen endnu ikke er etableret, vises de fortsat som "nye".

Den samlede emission fra stald og lager er i Husdyrgodkendelse.dk beregnet til 4.319 kg NH₃-N/år og kravet til BAT-ammoniakemissionen er på 4.489 kg NH₃-N/år. Dermed er det vejledende emissionsniveau overholdt. I forhold til den meddelte miljøgodkendelse stiger den faktiske emission fra stald og lager med 252 kg NH₃-N/år (4.319 kg NH₃-N/år - 4.067 kg NH₃-N/år).

Samlet BAT beregning			
	Stalde	Lagre	Total
Samlet BAT krav (kg NH ₃ -N /år)	3311	1178	4489
Faktisk emission (kg NH ₃ -N /år)	3311	1008	4319
Forskel (kg NH ₃ -N /år)	-	-	170
Vejledende BAT Overholdt?	-	-	Ja

Tabel 7: Samlet BAT beregning

BAT krav opnåelig ved anvendelse af BAT for nye og eksisterende stalde				
Staldnavn	Navn på dyretype og staldsystem eller flexgruppe	Forudsætning for BAT-beregning	BAT krav ved ny stald (kg NH ₃ -N / (m ² · år))	BAT krav ved eksisterende stald (kg NH ₃ -N / (m ² · år)) ^c
Kostald	Alle kvæg; Dybstrøelse ^a	Eksisterende staldafsnit, BAT-krav fastsat i tidligere afgørelse	0,84	0,84
Kalvestald	Kalve, (under 6 mdr.). Dybstrøelse	Eksisterende staldafsnit, BAT-krav fastsat i tidligere afgørelse	0,84	0,84
Kalvestald	Malkekøer, kvier og stude. Dybstrøelse	Eksisterende staldafsnit, BAT-krav fastsat i tidligere afgørelse	0,84	0,84
Kalveplads	Kalve, (under 6 mdr.). Dybstrøelse	Eksisterende staldafsnit, BAT-krav fastsat i tidligere afgørelse	0,84	0,84
Ny kostald	Alle kvæg; Fast drænet gulv med skraber og ajlefløb ^a	Nyt (inkl. renoveret) staldafsnit	0,89	0,89
Ny kostald	Alle kvæg, Heste, Får og Geder; Dybstrøelse ^a	Nyt (inkl. renoveret) staldafsnit	0,84	0,84
Opsamlingsplads	Malkekøer, kvier og stude. Sengestald med spalter (kanal, bagskyl eller ringkanal)	Eksisterende staldafsnit, BAT-krav fastsat i tidligere afgørelse	0,89	1,16
Seperationsafsnit	Malkekøer, kvier og stude. Dybstrøelse	Eksisterende staldafsnit, BAT-krav fastsat i tidligere afgørelse	0,84	0,84

^a BAT-kravet for flexgruppen fastsættes ud fra det dyretype og staldsystem med det højeste relative reduktionskrav og det dyretype og staldsystem med den højeste ammoniakemissionsfaktor.

^c BAT krav ved eksisterende stald er tabelværdien for staldtypen. BAT kravet kan være lavere i den aktuelle situation, hvis der fastsat vilkår til eksisterende stald i en tidligere godkendelse.

Tabel 8: Oplysninger om forudsætninger for BAT-beregning.

3.13 Risiko for ulykker og katastrofer

Uændret.

3.14 Overvågning

Uændret.

3.15 Andet om befolkningen og menneskers sundhed

Uændret.

3.16 Kumulative og grænseoverskridende indvirkninger

Uændret.

3.17 Alternative løsninger og 0-alternativet

0-alternativet er, at den meddelte godkendelse fra d. 21. marts 2022 udnyttes. I forhold til servicebygningen og fodersiloen vil der så blive ansøgt om de nødvendige tilladelser efterfølgende. Alternativt vil husdyrbruget blive nedlagt om ganske få år.

3.18 Erhvervsmæssig nødvendighed

Uændret. I forhold til udvidelsen til en større stald, så vurderes det nødvendigt af hensyn til dyrevelfærd, at der etableres et nyt kælvningsafsnit i den nye stald, når stalden etableres med malkerobotter, og dermed vurderes udvidelsen også erhvervsmæssig nødvendig. Fodersiloen er nødvendig til opbevaring af kraftfoder, som skal benyttes i forbindelse med malkerobotterne. Servicehuset er nødvendigt i forhold til, at der bliver behov for et teknikhus til styringen af malkerobotterne. Moderne personalefaciliteter vurderes ligeledes at være nødvendigt for driften af husdyrbruget.

4. Oplysninger om konsulenten

Ansøgningen er udarbejdet af Cand. scient. Ulla Refshammer Pallesen, LandboSyd, som har arbejdet med landbrugets miljøforhold i 19 år. Først i den kommunale enhed Sønderborg Områdets Miljøcenter og senere som miljørådgiver i landboforeningen LandboSyd.

5. Konklusion

Da tillægsgodkendelsesansøgningen viser, at alle beskyttelsesniveauer er overholdt, og der ikke er behov for yderligere dispensationer, antages det, at tillægsgodkendelsen kan meddeles og at der ikke er behov for at foretage en ny samlet miljøkonsekvensvurdering.

6. Bilag

Bilag 1: Oversigtskort

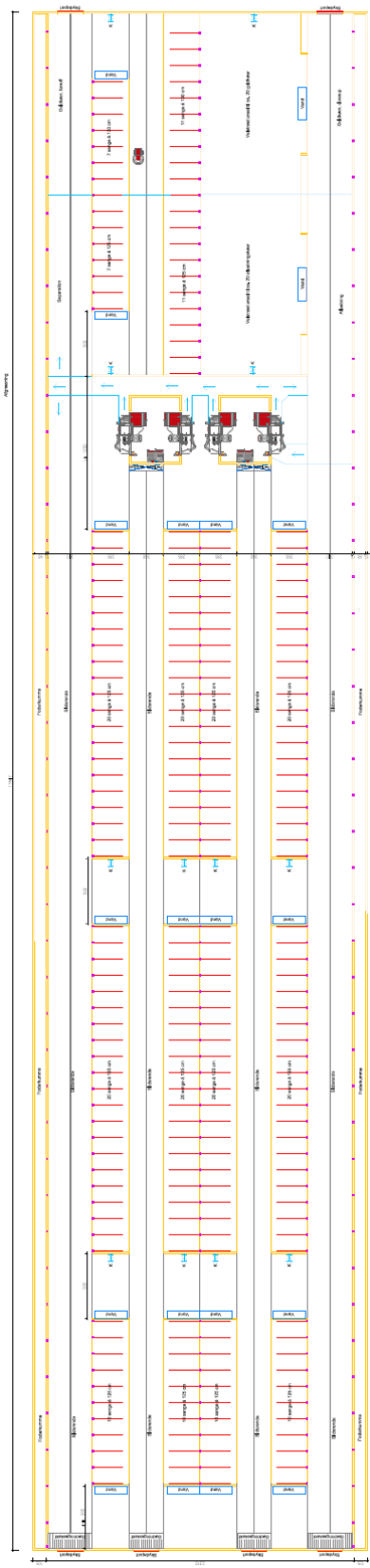
Bilag 2: Staldtegning

Bilag 3: Ledningsplan

Bilag 1: Oversigtskort over husdyrbruget



Bilag 2: Staldtegning



Ny Restind	
Adresse:	Århusvej 11, 8240 Skovbo, Århus N, Danmark
Reg. nr.:	150474800
CVR nr.:	33107000
Virksomhedsnr.:	150474800
Telefon:	+45 86 46 46 46
Web:	www.nyrestind.dk
E-mail:	nyrestind@nyrestind.dk
Ansvarlig:	Ingvald, A.J.



Bilag 3: Ledningsplan

