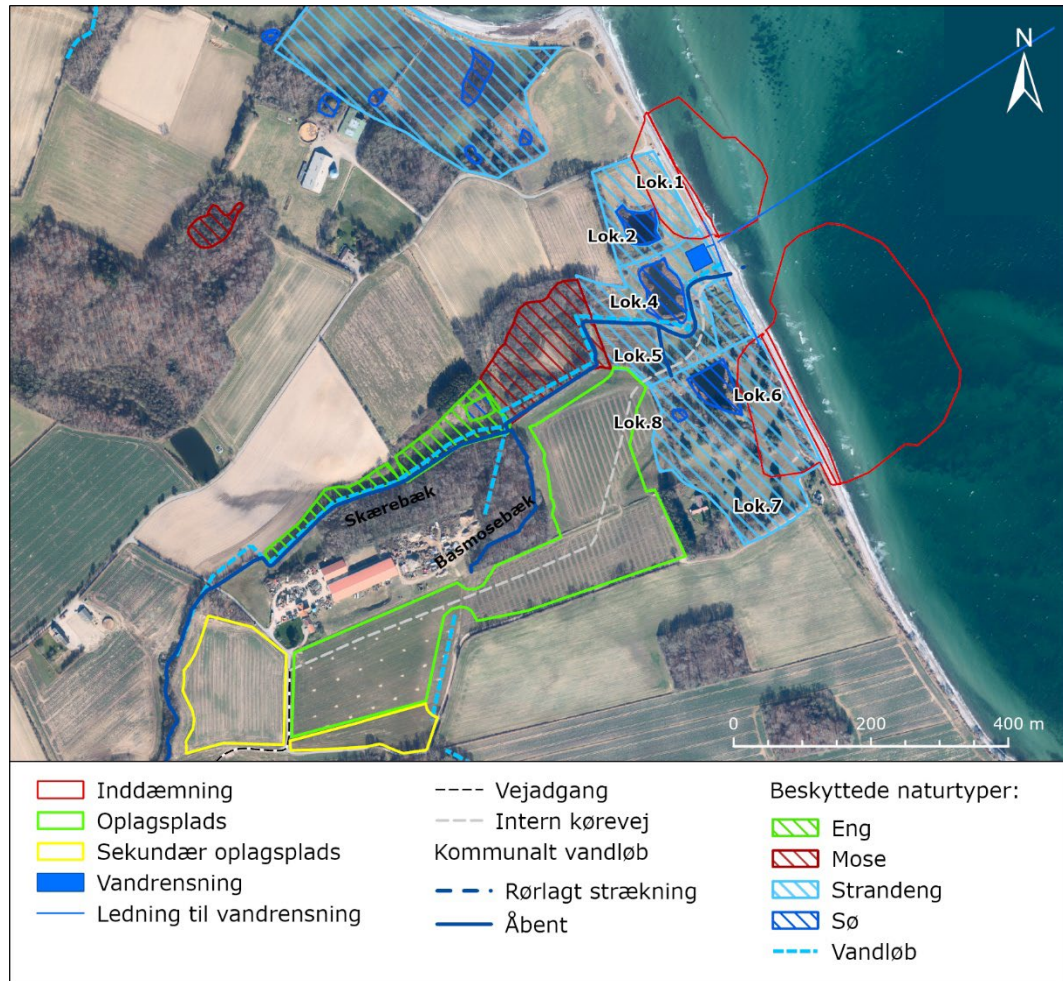


5. BILAG 5: BESIGTIGELSE AF § 3 BESKYTTEDE AREALER

I forbindelse med oprensning ved Himmarn strand er der foretaget besigtigelse af § 3 beskyttede arealer i området på land, i de områder, hvor oprensningen skal foretages. Besigtigelsen er foretaget som ekstensive undersøgelser med anvendelse af feltskemaer fra Teknisk anvisning for besigtigelse af § 3-beskyttede arealer.

I alt otte lokaliteter er besigtiget d. 1. september 2020 (se [Figur 5-1](#)).



Figur 5-1. Besigtigede lokaliteter ud for Himmarn strand.

5.1

Lokalitet 1

Lokalitet 1 er registreret som § 3-beskyttet strandeng. Arealet fremstår meget kulturpåvirket med isåning af kulturgræsser som almindelig rajgræs og almindelig kvik og med problemarter som almindelig mælkebøtte og glat vejbred. Øvrige arter fundet på arealet er rørgræs, almindelig røllike og rejnfan. Arealet bliver slået maskinelt og bærer præg af gødskning. Ud mod kysten støder arealet op til sandstrand, men der er ikke indslag af strandensarter og kun svare tegn på zoner og naturlig dynamik. Naturtilstanden vurderes på baggrund af artssammensætningen og mangel på naturtyperkarakteristiske strukturer på arealet at være dårlig.



Figur 5-2. Lokalitet 1, strandeng.

5.2

Lokalitet 2

Lokalitet 2 er registreret som en § 3-beskyttet sø og er placeret på strandengen på lokalitet 1. I rørsumpen vokser tagrør, som omkranser hele søen, og herudover ses lodden dueurt og slåenbuske. Der er ikke fundet tegn på undervandsplanter ved ketjning, og søen er sandsynligvis en brakvandssø uden undervandsvegetation. Almindelig vandnymfe er observeret ved søen. Vandet er ret grumset og naturtilstanden er estimeret som ringe. Søen vurderes ikke at være et velegnet gydeområde for padder, da søen med stor sandsynlighed indeholder fisk på grund af søens størrelse, vanddybde og alder.



Figur 5-3. Lokalitet 2, sø.

5.3

Lokalitet 3

Lokalitet 3 er Skærebæk, som er et § 3 beskyttet vandløb, der løber gennem strandengen på lokalitet 5. Vandløbet fremstår som en grøft, der ligger nedskåret i terrænet med ca. 1 meter høje brinker og er rørlagt under strandvolden med udløb i havet. Vanddybden er ca. 25 cm på besigtigelsestidspunktet og vandet er stillestående. Bundbredden er ca. 1 meter og bunden består af sort mudder. Vandløbet er helt tilgroet med bl.a. lodden dueurt, tagrør, sylt-star, smalbladet dunhammer og gul iris. Langs bredden ses herudover ager-tidsel, almindelig mjørdurt, draphavre, ask, sølvpoppe og lancetbladet pil.



Figur 5-4. Lokalitet 3, Skærebæk.

5.4

Lokalitet 4

Lokalitet 4 er en § 3 beskyttet sø, som ligger på strandengen på lokalitet 5. Søen er omgivet af rørsump, som domineres af tagrør. Dækningsgraden af undervandsvegetation er høj, med tusindblad som den mest forekommende art. Udover tagrør ses lodden dueurt, kattehale og brombær langs bredden. Der ses plamager af trådalger og der er fodring af ænder ved vandhullet. Naturtilstanden estimeres som ringe. Søen vurderes ikke at være et velegnet gydeområde for padder, da søen med stor sandsynlighed indeholder fisk på grund af søens størrelse, vanddybde og alder.



Figur 5-5. Lokalitet 4, sø.

5.5

Lokalitet 5

Lokalitet 5 er registreret som § 3-beskyttet strandeng, men fremstår ved besigtigelsen mere som tør eng. Arealet plejes ved slåning, og bærer præg af gødskning. Der er fravær af positive strukturer for strandeng, som bl.a. lodannelser og tegn på oversvømmelse med havvand. Artssammensætningen er præget af en del problemarter, såsom almindelig kvik, almindelig rajgræs, vild kørvel, stor nælde og grå-bynke. Der ses dog også enkelte positivarter for strandeng, som kær-galtetand, almindelig kællingetand, og gul iris. Øvrige arter på arealet er bl.a. almindelig brandbæger, mose-bunke, lodden dueurt, rejnfan, almindelig røllike og almindelig mjøddurt. Naturtilstanden er estimeret til ringe.



Figur 5-6. Lokalitet 5, strandeng.

5.6

Lokalitet 6

Lokalitet 6 er en § 3-beskyttet sø, som ligger på strandengen på lokalitet 8. Søen fremstår som næringsrig og er omgivet af en 2-3 meter bred rørzone domineret af smalbladet dunhammer og opvækst af rød-el og grå-pil. Undervandsvegetationen består primært af tusindblad, og liden andemad dækker op til 50 % af vandoverfladen. Naturtilstanden er estimeret til ringe. Søen vurderes ikke at være et velegnet gydeområde for padder, da søen med stor sandsynlighed indeholder fisk på grund af søens størrelse, vanddybde og alder.



Figur 5-7. Lokalitet 6, sø.

5.7

Lokalitet 7

Lokalitet 7 er registreret som § 3-beskyttet strandeng, men fremstår ikke med karakter af strandeng, og er nærmere tør eng eller overdrev. Arealet er en del af en indhegnet hjortefarm, og hele arealet afgræsses af hjorte. Vegetationen er mange steder kort og bærer præg af et højt græsningstryk. Arealet har et parkagtigt udseende, hvor træarterne vinter-eg, rød-el, elm, almindelig røn og hvidtjørn bl.a. forekommer. Ved kysten er der opvækst af krat bestående af vinter-eg, brombær, rejnfan, skt. hansurt og hybenrose. Naturtilstanden er estimeret til ringe.



Figur 5-8. Lokalitet 7, strandeng.

5.8

Lokalitet 8

Lokalitet 8 er registreret som en § 3 beskyttet sø, men består af en mindre kanal, der omkranser en lille ø. Lokaliteten ligger indenfor hjortefarmen ved siden af søen på lokalitet 6. Vandet i kanalen er ret klart, og der er en tæt forekomst af vandplanten vand-røllike. På vandoverfladen ses liden andemad og i rørzonen smalbladet dunhammer. Kanalen er omgivet af høje træer med en væsentlig skyggevirkning for dyr og planter i vandet. Naturtilstanden er estimeret til moderat, og kanalen kan potentielt udgøre et ynglested for padder.



Figur 5-9. Lokalitet 8, sø.



Figur 5-10. Vandrøllike i kanalen på lokalitet 8