



Miljøgodkendelse Gorriin ApS

Skodsbølvej 86, Skodsbøl, 6310 Broager

Denne miljøgodkendelse til opbevaring, håndtering og omlastning af ikke-farligt affald samt nedknusningsaktiviteter er udarbejdet af Sønderborg Kommune.

Sagsbehandler: Anakavee M. Frøsig

Sagsnummer: 23/66300

Kvalitetssikret af: Hanne Larsen

Miljøgodkendelsen er meddelt og offentliggjort på kommunens hjemmeside den 16. januar 2025.

Indholdsfortegnelse

Vurdering og begrundelse for miljøgodkendelsen.....	3
1 Baggrund.....	3
2 Ansøger og ejerforhold	3
3 Virksomhedens art	4
3.1 Hoved- og biaktiviteter.....	4
3.2 Risikobekendtgørelsen	5
3.3 Miljøvurderingsloven	5
4 Etablering	5
5 Beliggenhed	5
5.1 Kommuneplan.....	6
5.2 Lokalplan	6
5.3 Grundvand	6
5.4 Spildevandsplan	6
5.5 Jordforurening	6
5.6 Beskyttet Natur.....	6
6 Indretning, drift og produktion.....	7
6.1 Indretning	7
6.2 Drift	8
6.3 Produktionsforhold.....	8
6.4 Forbrug af råvarer og hjælpestoffer	9
7 Forurening og forureningsbegrænsende foranstaltninger.....	11
7.1 Luftforurening	11
7.2 Spildevand.....	11
7.3 Støj	11
7.4 Affald.....	13
7.5 Beskyttelse af jord, grundvand og overfladevand	14
8 Virksomhedens forslag til vilkår og egenkontrol	16
9 Oplysninger om driftsforstyrrelser og uheld.....	17
10 Bedst tilgængelige teknik	17
11 Andet	18
12 Ophør af virksomheden	18
13 Høringer og indsigelser	18
14 Konklusion	19
Vilkår for etablering og drift.....	21
1. Generelt.....	21
2. Indretning og drift	21
3. Luftforurening.....	23
4. Støj.....	23
5. Affald	25
6. Beskyttelse af Jord, grundvand og overfladevand.....	25
7. Egenkontrol.....	26
8. Ophør af virksomhed	27
Klagevejledning	29
Bilag 1 Beliggenhed.....	31
Bilag 2 Planmæssige forhold	33
Bilag 3 Grundvand	34

Bilag 4	Spildevand	35
Bilag 5	Beskyttet natur	37
Bilag 6	Indretning og drift	43
Bilag 7	Støj	45
Bilag 8	Placering af olieudskiller OG tanke	51
Bilag 9	Liste over sagens akter	53
Bilag 10	Referencer.....	55

Vurdering og begrundelse for miljøgodkendelsen

1 BAGGRUND

Gorrin ApS indsendte i 2023 ansøgning om miljøgodkendelse. Virksomheden er omfattet af bekendtgørelse om godkendelse af listevirksomhed og er opført på bilag 2 under listepunkt K206 og K212.

Virksomheden er en eksisterende vognmands- og entreprenørvirksomhed. Virksomhedens ansøgte aktiviteter omfatter modtagelse og oplagring af rent bygge- og anlægsaffald fra anlægs- og renoveringsarbejder. Hovedparten af affaldet vil bestå af beton, tegl, ren jord fra ikke-områdeklassificerede områder samt træstammer fra fældningsopgaver. Virksomheden oplyser i ansøgningen, at der vil alene blive modtaget affald som ikke er klassificeret som farligt affald. De forskellige affaldsfraktioner sorteres på pladsen og opbevares i separate stakke.

På pladsen ønsker virksomheden desuden at nedknuse bygge- og anlægsaffald med henblik på genanvendelse som byggemateriale samt sortering af jord i jordsorteringsanlæg.

I bekendtgørelse om standardvilkår i godkendelse af listevirksomhed (nr.2079 af 15. november 2022) er oplistet en række brancher, som er omfattet af særlige standardvilkår. Virksomheden er omfattet af K206 og K212. Afsnit 18 og 21 opstiller standardvilkår for disse aktiviteter, som godkendelsesmyndigheden skal fastsætte ved godkendelse af nye virksomheder og ved udvidelse eller ændring af eksisterende virksomheder. I henhold til godkendelsesbekendtgørelsens § 21 skal godkendelsesmyndigheden herudover fastsætte vilkår for støj og evt. andre forureningsforhold, som ikke er beskrevet i standardvilkårene. Vilkår for håndtering af jord er ikke omfattet af standardvilkårene.

Virksomhedens ansøgning og en række supplerende oplysninger samt oplysninger i forbindelse med miljøtilsyn ligger til grund for vurdering og begrundelse for godkendelsen.

2 ANSØGER OG EJERFORHOLD

Ansøger	Luis Miguel Cording Gorrin
Virksomhed	Gorrin ApS
Adresse	Skodsbølvej 86, Skodsbøl, 6310 Broager
Matrikel	226, Skodsbøl, Broager
CVR-nr. / P-nr.	42400645 / 1027179297
Telefon	52 23 24 42
Kontaktperson	Luis Miguel Cording Gorrin, kontakt@gorrin.dk
Ejer af virksomhed	Luis Miguel Cording Gorrin
Ejer af ejendom	ML Boligselskab ApS

3 VIRKSOMHEDENS ART

3.1 HOVED- OG BIAKTIVITETER

Virksomheden er en eksisterende entreprenørvirksomhed, hvor oplagspladsen i dag benyttes til opbevaring af sand, grus og muld. Virksomheden ønsker at udvide aktiviteter og har søgt godkendelse til at modtage, sortere, oplagre og nedknuse fraktioner af ikke farligt affald på Skodsbølvej 86, 6310 Broager. Affaldsfraktionerne, der ansøges om tilladelse til at modtage og behandle, omfatter:

- Ren beton og tegl
- Ren jord fra ikke områdeklassificerede områder
- Rene træstammer

På pladsen ønsker virksomheden at nedknuse bygge- og anlægsaffaldet med henblik på genanvendelse som byggemateriale. Ren jord ønskes sorteret i jordsorteringsanlæg.

Da pladsen ikke tidligere er godkendt til ovenstående aktiviteter, er der tale om en nyetablering.

Virksomheden er omfattet af Miljøbeskyttelsesloven § 33 samt af godkendelsesbekendtgørelsen med listepunktet: K 206 og K 212.

Hovedaktivitet:

Entreprenørvirksomhed, hvor hovedaktivitet er anlægsaktiviteter samt forskellige muligheder for transport. Virksomhedens hovedaktivitet er ikke omfattet af Miljøbeskyttelseslovens § 33, men er omfattet af brugerbetalingsbekendtgørelsen:

H 51: Garageanlæg og pladser til kørende materiel i et antal af 3 eller derover i forbindelse med entreprenør- eller vognmandsvirksomhed, herunder endestationer (for mere end én linie), terminaler og remiser for busser. Redningsstationer.

Autoværksted:

Virksomheden har et værksted til små reparationer af egne lastbiler. Autoreparation er omfattet af bekendtgørelse nr. 908 af 30. august 2019 om miljøkrav i forbindelse med etablering og drift af autoværksteder mv. Da virksomhedens hovedaktivitet er ikke godkendelsespligtig (H51), reguleres autoværkstedetsaktiviteter efter autoværkstedsbekendtgørelsen.

Biaktivitet:

Listepunkt K 206:

Anlæg der nyttiggør ikke-farligt affald, bortset fra anlæg under liste punkt 5.3 i bilag 1 til bekendtgørelse om godkendelse af listevirksomhed, autoophugning, skibsophugning, biogasfremstilling, kompostering og forbrænding.

Listepunkt K 212:

Anlæg for midlertidig oplagring af ikke-farligt affald eller affald af elektrisk og elektronisk udstyr forud for nyttiggørelse eller bortskaffelse med en kapacitet for tilførsel af affald på 30 tons om dagen eller med mere end 4 containere med et samlet volumen på mindst 30 m³, bortset fra anlæg omfattet af liste punkt 5.5 i bilag 1 til bekendtgørelse om godkendelse af listevirksomhed eller liste punkt K 211 i bilag 2 til bekendtgørelse om godkendelse af listevirksomhed.

Rekonditionering, herunder omlastning, omemballering eller sortering af ikke-farligt affald eller affald af elektrisk og elektronisk udstyr forud for nyttiggørelse eller bortskaffelse med en kapacitet for tilførsel af affald på 30 tons om dagen eller med mere end 4 containere med et samlet volumen på mindst 30 m³, bortset fra anlæg omfattet af liste punkt 5.1 d i bilag 1 til bekendtgørelse om godkendelse af listevirksomhed eller liste punkt K 211 i bilag 2 til bekendtgørelse om godkendelse af listevirksomhed.

3.2 RISIKOBEKENDTGØRELSEN

Virksomheden bruger ingen af stofferne i bilag 1, del 1 eller stofkategorierne i bilag 1, del 2 i risikobekendtgørelsen og er derfor ikke omfattet af bekendtgørelsen.

3.3 MILJØVURDERINGSLOVEN

Modtagelse, oplagring og neddeling af ikke-farligt affald er omfattet af Miljøvurderingslovens bilag 2 listepunkt:

11b; Anlæg til bortskaffelse af affald (projekter, som ikke er omfattet af bilag 1)

Sønderborg Kommune har gennemført en screening af anlægget efter Miljøvurderingsloven. Konklusionen på screeningen er, at anlægget ikke er omfattet af miljøvurderingspligt og tilladelse. Afgørelsen annonceres samtidig med denne godkendelse.

4 ETABLERING

Virksomheden er etableret på adressen i 2022. Virksomheden har købt og overtaget aktiviteter fra en tidligere vognmandsvirksomhed på adressen. I den forbindelse ønsker virksomheden at udvide aktiviteter, så den kan modtage, oplagre, sortere samt nedknuse affald fra anlægsarbejde.

I forbindelse med det ansøgte projekt foreligger det oplyst, at der ikke vil forekomme bygge- eller anlægsarbejde.

5 BELIGGENHED

Beliggenhed fremgår af bilag 1.

5.1 KOMMUNEPLAN

Ifølge Kommuneplan 2023-2035 for Sønderborg Kommune er virksomheden beliggende i landzone. Der er ikke vedtaget kommuneplanramme for området.

5.2 LOKALPLAN

Der er ikke udarbejdet en lokalplan for området. Sønderborg Kommune har den 3. december 2024 meddelt landzonetilladelse i henhold til planloven om ændret anvendelse af ubebygget areal i landzone.

5.3 GRUNDVAND

Virksomhedens beliggenhed i forhold til drikkevandsinteresser og boringer fremgår af bilag 3.

Virksomheden ligger i et område med almindelige drikkevandsinteresser (Kommuneplan 2019-2031).

Området ligger uden for indvindingsopland. Afstand til nærmeste vandværksboring er ca. 1,2 km.

5.4 SPILDEVANDSPLAN

Ifølge Spildevandsplan 2016 - 2021 for Sønderborg Kommune (bilag 4) er området ikke omfattet af spildevandsplanens ramme.

Overfladevand fra oplagspladsen nedsives på egen grunden igennem den eksisterende grusbelægning.

5.5 JORDFORURENING

Den matrikel virksomheden ligger på er kortlagt på vidensniveau 1 (V1).

Den matrikel, virksomheden ligger på, er ikke omfattet af kommunens områdeklassificering.

5.6 BESKYTTET NATUR

Nærmeste terrestriske Natura 2000-område er EF-habitatområde:

- nr. 94 Rinkenæs Skov, Dyrehave og Rodeskov, som ligger ca. 4,5 km nordvest for virksomheden

Nærmeste marine Natura 2000-område er EF-habitatområde:

- 197 Flensborg Fjord, Bredgrund og farvandet omkring Als, ca. 0,7 km nordøst for virksomheden

Udpegningsgrundlaget og de væsentligste trusler for områdernes naturværdier fremgår af bilag 5.

I de tilstødende natur- og landbrugsarealer omkring industriområdet er der registreret bilag IV arter. Arterne og truslerne mod dem fremgår af Bilag 5 5.

REGISTRERING AF BESKYTTET NATUR § 3

På matriklen, hvor virksomheden er beliggende, har Vand & Natur ved Sønderborg Kommune ikke registreret beskyttede naturtyper, jf. naturbeskyttelseslovens § 3. Nærmeste § 3 natur er beskyttet sø, der ligger ca. 600 meter nordøst for virksomheden.

SØNDERBORG KOMMUNES VURDERING

Sønderborg Kommune vurderer, at virksomheden fortsat kan drives med den beskrevne lokalisering.

Der er ikke vedtaget kommuneplanramme for området, hvor virksomheden er beliggende. Der er heller ikke vedtaget lokalplan for området. Virksomhedens ansøgte aktiviteter kræver landzonetilladelse. Landzonetilladelsen er meddelt samtidig med denne afgørelse.

Virksomheden har etableret sig i et område med almindelige drikkevandsinteresser og uden for indvindingsopland til vandværker. Anlægget er ikke opført i bilag 1 i vejledning om krav til kommuneplanlægning inden for områder med særlige drikkevandsinteresser og indvindingsopland til almene vandforsyninger uden for disse. Vurderinger samt vilkår til beskyttelse af jord, grundvand og overfladevand fremgår af afsnit 7.5.

Matriklen er V1 kortlagt, men der vil ikke forekomme en bygge- og anlægsfase, da virksomheden benytter de eksisterende anlæg og bygning. Hvis virksomheden på et senere tidspunkt ønsker at fjerne jord i forbindelse med, at der skal graves på matriklen, skal jordflytningen anmeldes. Der skal ligeledes indsendes en jordhåndteringsplan. Der skal ikke søges om §8 tilladelse, da virksomheden hverken er beliggende i OSD eller indvindingsopland.

Ifølge § 6, jf. § 7, stk. 6, nr. 6, i habitatbekendtgørelsen skal der forud for en afgørelse om miljøgodkendelse foretages en vurdering af, om aktiviteten kan påvirke et Natura 2000-område væsentligt. Virksomhedens aktivitet er et omlast-, nedknusnings- og sorteringsanlæg. Det er Sønderborg Kommunes vurdering, at anlægget, som følger af forureningstyper og afstandsforhold, ikke i sig selv eller som kumulativt bidrag i forbindelse med andre planer eller projekter vil påvirke Natura 2000-områderne væsentligt, herunder arter omfattet af habitatdirektivets bilag IV. Det er derfor kommunens vurdering, at der ikke skal foretages en konsekvensvurdering af virkningerne på nævnte områder i henhold til habitatbekendtgørelsen. Det er yderligere vurderet, at virksomhedens aktiviteter, ikke vil have en væsentlig påvirkning af flagermusene i området. Virksomhedens aktiviteter vil heller ikke få indflydelse på § 3 beskyttede naturtyper.

6 INDRETNING, DRIFT OG PRODUKTION

6.1 INDRETNING

Virksomhedens areal er 6.560 m² fordelt på følgende enheder.

Enhed	Areal i m ²	Anvendelse
Produktion	200	Nedknusning af ren beton og tegl
Lager	440	Oplag
Administration	13	Kontor
Værksted og garage til lastbiler	400	Værksted

Virksomhedens indretning fremgår af bilag 6 med placering af:

- Oplag af affaldsfraktioner, nedknusningsområde og opbevaring af materialer til kunder

Placering af kloakker, herunder sandfang og olieudskillere fremgår af bilag 8.

Hele pladsens belægning til de ansøgte aktiviteter er belagt med kørefast grus.

6.2 DRIFT

Der er 2 fuldtidsansatte som chauffører og en flexjobber samt ejer som entreprenør og chauffør.

Anlægget er åbent for modtagelse og frakørsel af affald mandag til fredag i tidsrummet kl. 08.00 – 16.00.

Virksomheden ønsker at nedknuse ren tegl og beton 1-2 gange årligt af en varighed på 2-3 hverdage fra kl. 08.00 – 16.00. Der er tale om en ca. mængde på 2000 årligt. Jordsorteringen vil også foregå på disse dage.

Virksomhedens eksisterende hovedaktivitet- entreprenør- er fra mandag til søndag fra kl. 06.00 – 22:00. Entreprenøropgaveren foregår hovedsageligt ved kunderne. Dog i weekender vil pladsen være åben for afhentning af materialer fra personbiler samt evt. drift med minilæsseren før kl. 14.00 om lørdagen.

Til- og frakørsel vil foregå i lastbiler via Skodsbølvej, som har forbindelse til Nybølnorvej og Brovej. Dette foregår mandag til fredag i tidsrummet kl. 08.00 – 16.00. Virksomheden forventer i gennemsnit ca. 14 kørsler til virksomheden per dag.

Intern transport omfatter kørsel fra 08.00 til 16.00 og kan give anledning til støj samt mindre støvpåvirkninger.

6.3 PRODUKTIONSFORHOLD

Bygge- og anlægsaffald herunder ren tegl, beton og jord stammer primært fra genbrugspladser, virksomheder og byggepladser i nærområdet. Træstammer stammer fra fældningsopgaver.

Nedenfor følger en kort beskrivelse af procesforløbene for de forskellige aktiviteter på virksomheden.

Modtagelse og nedknusning af beton- og teglaffald

Beton- og teglaffald (bygningssaffald) stammer primært fra virksomheder og byggepladser. Affaldet vejes ved til- og frakørsel. Ved modtagelsen sker der en registrering af det enkelte læs, herunder oplysninger om transportør, affaldstype, klassificering m.v. Der foretages herudover en visuel kontrol af alt indkommende affald inden aflæsning og igen under aflæsning. Hvis det ved første kontrol konstateres, at der er tale om affald, som ikke må modtages, afvises det pågældende læs. Hvis det efter aflæsning konstateres, at der er indhold af affald, som ikke må modtages, frasorteres dette til opbevaring i containere på tæt belægning, og bortskaffes til et modtageanlæg, som er godkendt til at modtage det omhandlede affald. Opbevaringen af beton- og teglaffald sker på kørefast grus. Knusning af rene fraktioner af beton og tegl sker med nedknusningsanlæg, RM 80 Mobile Impact Crusher placeres på den nordøstlige del af pladsen. Efter nedknusning vil materialet blive opbevaret på kørefast grus belægning i det fri indtil afhentning. Ved afhentningen bliver materialet afvejet og noteret så dette kan dokumenteres.

Modtagelse og sortering af ren jord

Virksomheden modtager ren jord fra ikke områdeklassificerede ejendomme. Opbevaringen af ren jord sker på kørefast grus. Jord sorteres efterfølgende i jordsorteringsanlæg placeres på den nordøstlige del af pladsen.

Modtagelse af træstammer

Virksomheden modtager træstammer fra fældningsopgaver. Træstammerne neddeles ikke på pladsen.

6.4 FORBRUG AF RÅVARER OG HJÆLPESTOFFER

Virksomheden forventer årligt at modtage og behandle følgende affaldsfraktioner:

Affaldstype	Årlig mængde (ton)	Maksimalt oplag	EAK kode
Byggeaffald (ren beton og tegl)	2.000	2.000	17 01 07
Ren jord	2.000	2.000	17 05 04
Rene træstammer	150	150	-

Virksomheden forventer desuden at forbruge følgende mængde diesel, el og vand:

Hjælpestoffer	Forbrug pr. år
Diesel	Ca. 300 l
El	9200 kWh
Vand	289 m ³

SØNDERBORG KOMMUNES VURDERING

Sønderborg Kommune vurderer virksomheden til at være en ukompliceret oplagrings- omlastnings- og sorteringsstation med nedknusning af affaldsfraktioner.

Miljøstyrelsen har fastsat standardvilkår til indretning og drift underlistepunkt K 206 og K 212. I overensstemmelse med disse fastsætter Sønderborg Kommune vilkår om, at virksomheden skal udarbejde driftsinstruks, der beskriver, hvordan personalet skal foretage nødvendig modtagekontrol, og hvordan de skal forholde sig i tilfælde af driftsforstyrrelser og uheld. Driftsinstruksen skal være tilgængelig og kendt af personalet.

Der fastsættes desuden vilkår om, hvilke affaldsfraktioner virksomheden må modtage, opbevare og neddele.

For at sikre, at de indkomne affaldsfraktioner ikke indeholder farligt affald eller andet affald, der ikke er omfattet af virksomhedens miljøgodkendelse, fastsættes der vilkår om, at det indkomne affald skal kontrolleres ved modtagelsen og hurtigst muligt placeres i de dertil beregnede områder. Bygge- og anlægsaffald, der indeholder farligt affald eller asbest, skal afvises, og dette affald må ikke behandles på området.

Hvis virksomheden modtager affald, der ikke er omfattet af virksomhedens miljøgodkendelse, og som det ikke umiddelbart er muligt at afvise, skal affaldet placeres i et særskilt oplagsområde og hurtigst muligt bortskaffes. Hvis der er tale om farligt affald eller asbest, skal affaldet opbevares enten i en overdækket container eller på et område under tag og med tæt belægning. Virksomheden skal herefter hurtigst muligt kontakte tilsynsmyndigheden og orientere om affaldet.

Virksomheden må kun neddele rene, sorterede materialer. Blandinger må dog neddeles, hvis det neddelte, skal nyttiggøres i denne blandede form. Neddelingsanlægget skal være forsynet med støvforebyggende foranstaltninger som f.eks. et vandings- eller sprinklersystem. Virksomheden har oplyst, at i særligt tørre perioder, vil virksomheden oversprøjte området med vand, så støvudvikling mindskes.

Adgangen til virksomheden foregår via Skodsbølvej, som har forbindelse til NybølNorvej og Brovej. Transporten vil foregå i dagtimerne. Den overordnede til- og frakørsel til området sker via større veje og der vil ikke ske en væsentlig udvidelse af transporten i forhold til virksomhedens allerede eksisterende aktiviteter som entreprenørvirksomhed. Det er Sønderborg Kommunes vurdering, at omfanget af kørslen ikke vil være generende for de omkringboende.

Sønderborg Kommune vurderer, at virksomheden kan drives på stedet uden væsentlig miljømæssige gener for de omboende.

7 FORURENING OG FORURENINGSBEGRÆNSENDE FORANSTALTNINGER

7.1 LUFTFORURENING

Virksomheden oplyser, at der forekommer støv fra modtagelse af jord, beton- og teglaffald samt nedknusning af beton- og teglaffald. Virksomheden vil i særligt tørre perioder, oversprøjte området med vand, så støvudvikling mindskes.

SØNDERBORG KOMMUNES VURDERING

Sønderborg Kommune vurderer, at der ikke vil forekomme nogen væsentlig luftforurening fra virksomheden. Der kan ikke udelukkes, at der kan forekomme støvforurening i forbindelse med aflæsning, sortering og neddeling af affaldsfraktionerne. Sønderborg Kommune fastsætter derfor vilkår om at virksomhedens driften skal tilrettelægges på en sådan måde, herunder ved vanding eller befrugtning, at det sikres, at der ikke opstår støvgener udenfor virksomhedens område. Vilkåret udspringer af Miljøstyrelsens standardvilkår.

Der fastsættes vilkår, som skal sikre omgivelserne mod væsentlige støvgener. Hvis der forekommer støvgener uden for virksomhedens område, som efter tilsynsmyndighedens vurdering er væsentlige for omgivelserne, kan det kræves, at støvende oplag overdækkes eller befrugtes. Det kan også kræves, at der etableres afskærmning eller befugtning af sorterings- og håndteringsaktiviteterne. Neddelingsanlægget og sorteringsanlægget skal også være forsynet med støvforebyggende foranstaltninger som f.eks. et vandings- eller sprinklersystem.

7.2 SPILDEVAND

Der forekommer ikke processpildevand fra virksomheden. Vand fra vask af det kørende materiel ved den eksisterende vaskeplads afledes til det offentlige spildevandssystem. Der er meddelt tilslutningstilladelse til vaskepladsen.

Overfladevand fra ikke befæstede arealer

I ansøgningen forudsættes at overfladevand i form af regnvand generelt nedsiver på egen grund i gennem den eksisterende grusbelægning.

SØNDERBORG KOMMUNES VURDERING

Virksomheden har ikke direkte udledning af spildevand til vandløb, søer eller havet. Der fastsættes derfor ikke vilkår til spildevand i godkendelsen.

7.3 STØJ

Hverken listepunktet K 206 eller K 212 er stjernemærket. På baggrund af virksomhedens ansøgte aktiviteter og placering er der vedlagt støjberegning

til ansøgningsmaterialet. Relevante uddrag fra støjberegningen herunder placering af støjkluder, placering af beregningspunkter samt støjbrede kort fremgår af bilag 7.

Virksomhedens væsentligste kilder til støj og vibrationer kommer til at være:

- Lastbiltrafik
- Af- og pålæsning af produkter/affald
- Nedknusning af bygge- og anlægsaffald
- Sortering af jord
- Intern kørsel herunder minilæsser, gummiged og fejmaskine

Virksomheden oplyser, at nedknusningen vil foregå 1-2 gange om året af en varighed på 3-4 dage. Jordsorteringen vil ligeledes foregå på disse dage.

Følgende forudsætninger er indgået i den fremsendte støjberegning.

- Kørsel på virksomheden sker med 20 km/t
- En aftipning af materialer fra lastbilernes lad forudsættes at vare 5 minutter per aftipning
- Læsning med minilæsser sker kun en gang om dagen og varer 10 minutter
- Gummigeden er forudsat at være i drift i samlet 2 timer over hele dagen
- Nedknusning af beton og tegl samt jordsortering vil ikke ske på samme tid eller samme dag. Det er forudsat at et af anlæggene højest vil være i drift i samlet 3 timer over hele dagen
- Fejemaskinen anvendes en gang ca. hver anden til tredje måned og kun i hverdage, hvor der ikke foregår andre aktiviteter end kørsel med personbiler i løbet af dagen. Fejemaskinen er forudsat at være i drift i samlet 15 minutter over hele dagen
- I weekender vil pladsen kun være åben til afhentning af materialer fra personbiler samt evt. drift med minilæsseren før kl. 14 om lørdagen.

SØNDERBORG KOMMUNES VURDERING

Virksomheden etableres i landzone. Området omkring virksomheden omfatter overvejende boliger og enkelte virksomheder. Mod syd grænser virksomhed op mod landsbyområde med blandet bolig og erhverv. Mod nordvest ligger en enkelt bolig ca. 200 meter fra virksomheden.

Ved fastsættelse af støjgrænser for det åbne land inkl. landsbyer og landbrugsarealer skal der foretages en konkret vurdering for hver enkelt sag. Som udgangspunkt ved fastsættelse af støjgrænser vil det være rimeligt at anvende grænserne for områdetype 3, blandet bolig- og erhvervsbebyggelse, centerområder (bykerne) (55 /45/40 dB(A)) for støjen ved boligbebyggelse i det åbne land. Derudover er Skodsbøl opdelt i 2 områder - den østlige og den vestlige del. Den østlige del af Skodsbøl er ifølge kommuneramme (6.1.003.G) udlagt til blandet bolig og erhverv. Den vestlige del af Skodsbøl, hvor virksomheden ligger, vurderes at have en tilsvarende karakter og derfor anvendes der støjgrænserne for områdetype 3.

Støjgrænserne gælder i landzone ved boligen, hvilket i praksis betyder på udendørs opholdsarealer i op til 15 m afstand fra boligen. Hvor skelgrænsen er nærmere end 15 m fra boligen, skal støjgrænsen overholdes i skel.

I støjberegningen er der beregnet støjpåvirkninger ved de 5 nærmeste beboelser, Skodsbølvej 90, Skodsbølvej 84, Skodsbølvej 82, Skodsbølvej 78B

og Skodsbølvej 78A. Støjberegningen viser, at virksomheden opfylder de fastlagte grænseværdier. Ud over de beboelser, som indgår i støjberegningerne, er der ikke støjfølsomme områder omkring virksomheden.

Nærmeste planmæssigt udlagte boligområde er sommerhusområde, kommuneplanens rammeområde 6.2.001.S Rendbjerg, som ligger ca. 1 km sydvest for virksomheden, hvor støjniveauet vil være meget lavt. Sønderborg Kommune vurderer, at området ikke vil blive påvirket af støj fra virksomheden og der fastsættes derfor ikke støjgrænser for området.

Generelt

Sønderborg Kommune har vurderet støj fra virksomheden. Det er gjort på baggrund af virksomhedens karakter og den forlagte støjberegning med de faktuelle grundlag for beregningen, herunder virksomhedens driftsforhold og støjkilder. De ses, at de fastsatte støjgrænser i miljøgodkendelsen vil kunne overholdes. For at sikre virksomhedens overholdelse af støjgrænserne fastsætter Sønderborg Kommune vilkår om driftstid og at virksomheden skal overholde de forudsætninger, der er lagt til grund for støjberegningen. Der fastsættes vilkår om, at nedknusnings- og jordsorteringsanlæg ikke må være i drift på samme tid eller samme dag og at anlæggene må højst være i drift i samlet 3 timer over hele dagen.

Lavfrekvent støj, infralyd og vibrationer

Der kan forekomme vibrationer og lavfrekvent støj ved af- og pålæsning af produkter/affald samt ved neddeling- og jordsorteringsaktiviteterne. Det er Sønderborg Kommunes vurdering, at den søgte aktivitet vil kunne drives på virksomheden, uden at det giver anledning til væsentlig påvirkning med lavfrekventstøj, infralyd og vibrationer i omgivelserne. For at sikre mulighed for håndhævelse over for væsentlige gener stilles dog vilkår med grænseværdier, som svarer til de vejledende grænseværdier. Desuden stilles der vilkår om, at kommunen, ved klage eller begrundet mistanke om overskridelse af grænseværdierne, kan forlange, at virksomheden dokumenterer, at vilkårene overholdes.

7.4 AFFALD

Virksomheden er en entreprenør og den søgte aktivitet er affaldsmodtagelse og behandling og der foregår egentlig ikke en produktion på virksomheden. De genanvendelige fraktioner afsættes til bygge- og anlægssektoren eller til videre forarbejdning hos andre virksomheder.

SØNDERBORG KOMMUNES VURDERING

Virksomheden vil i sig selv generere minimale mængder affald, idet den ikke foretager nogen former for produktion. Der forekommer heller ikke farligt affald på virksomheden. Virksomheden skal dog håndtere, bortskaffe og transportere affald i overensstemmelse med de til enhver tid gældende regler. Der henvises til:

- Affaldsbekendtgørelsen
- Regulativ for erhvervsaffald i Sønderborg Kommune

Generelt gælder der, at genanvendeligt affald skal håndteres efter affaldsbekendtgørelsens bestemmelser og at ikke-genanvendeligt affald skal håndteres efter kommunens regulativ for erhvervsaffald.

Desuden fastsætter Sønderborg Kommune vilkår om affald i overensstemmelse med standardvilkår for listepunkt K 206.

7.5 BESKYTTELSE AF JORD, GRUNDVAND OG OVERFLADEVAND

Pladsen til opbevaring af bygge- og anlægsaffald inkl. neddelte fraktioner er belagt med kørefast grus.

På virksomheden findes der en uoverdækket vaskeplads med afløb til olieudskilleranlæg med koalescensfilter. Vaskepladsen har betonbelægning/asfaltbelægning med fald mod afløb og udskiller. På vaskepladsen benyttes kun højtryksrensere.

Tankning af kørende materiel sker også ved vaskepladsen. Der er opsat betonvæg for at forhindre påkørsel af tanke.

OLIETANK

Virksomheden har to overjordiske tanke til opbevaring af diesel til kørende materiel samt lastbiler. Tankens placering kan ses i bilag 8.

Ifølge tankattesten har tankene følgende data:

Størrelse:	4.000 L
Producent:	KN Smed- & Beholderfabrik A/S
Fremstillingsår:	2009
Tankens nummer:	40906
Godkendelsesnummer:	50-5023
Indvendig korrosionsbeskyttelse:	Ja
Udvendig korrosionsbeskyttelse:	-

Størrelse:	4.000 L
Producent:	KN Smed- & Beholderfabrik A/S
Fremstillingsår:	2011
Tankens nummer:	51364
Godkendelsesnummer:	50-5023
Indvendig korrosionsbeskyttelse:	Ja
Udvendig korrosionsbeskyttelse:	-

SØNDERBORG KOMMUNES VURDERING

Olietanke

Tanke, herunder brændstoftanke, er omfattet af reglerne i olietanksbekendtgørelsen.

Ifølge bekendtgørelsen skal afstanden mellem anlægget og indvindingsboringer til almene vandforsyningsanlæg være 50 meter. Afstanden til andre boringer og brønde, hvorfra der indvindes drikkevand skal være mere end 25 meter.

Afstanden fra udendørs olietank og indvindingsboringer for almene vandforsyningsanlæg er 1,2 km. Afstanden til andre boringer og brønde er 250 m. Sønderborg Kommune vurderer derfor, at anlægget ikke vil have indflydelse på indvindingen af drikkevand.

Sønderborg Kommune fastsætter vilkår om, at overjordiske tanke til motorbrændstof skal sikres mod påkørsel. Påfyldningsstudse og aftapningshaner (aftapningsanordninger) for olieprodukter, herunder motorbrændstof, skal placeres inden for konturen af en tæt belægning med kontrolleret afledning af afløbsvandet. Alternativt skal eventuelt spild opsamles i en tæt spildbakke eller grube. Udendørs spildbakker eller gruber skal tømmes, således at regnvand i bunden maksimalt udgør 10 % af spildbakkens eller grubens volumen. Vilkåret fastsættes i overensstemmelse med standardvilkår. Da tankene er placeret i en tankgrav med betonbelægning og betonvæg og tankpladsen (vaskepladsen) er etableret med betonbelægning med kontrolleret afledning vurderer Sønderborg Kommune, at tankpladsen kan overholde krav i det fastsatte vilkår.

Vaskeplads

Der stilles også vilkår om at vaskeplads skal være befæstet med fald mod afløb, hvorfra der sker kontrolleret afledning af afløbsvandet i overensstemmelse med standardvilkår. Sønderborg Kommune vurderer, at virksomheden kan opfylde kravet ifh.t. vaskepladsen.

Rent bygge- og anlægsaffald (beton og tegl)

Eftergældende standardvilkår for virksomheder under listepunkt K206, der neddeler bygge- og anlægsaffald, skal affaldet opbevares og håndteres på befæstet areal med fald mod afløb, hvorfra der sker kontrolleret afledning. Kravet gælder dog ikke uforurennet inert affald som f.eks. glas, beton og tegl.

Virksomhedens opbevaring af ren beton og ren tegl på ubefæstet areal med kørefast grus vurderes at foregå i overensstemmelse med standardvilkåret. Virksomheden skal være opmærksom på, at de kun har søgt om ren beton og tegl. Hvorved blandet bygge- og anlægsaffald kan ikke modtages, men derimod afvises. Hvis fraktionen blandet bygge- og anlægsaffald vil modtages skal der ansøges om et tillæg til miljøgodkendelse. Standardvilkåret fastsættes, da virksomheden har oplyst, at de kan modtage armeringsjern, som sidder i betonen. Da jern ikke kan klassificeres som værende inert affald, skal frasorteret armeringsjern og andet jern, opbevares f.eks. i en tæt og overdækket container. Så længe armeringsjernet sidder i det ikke-nedknuste beton, er det dog Sønderborg Kommunes vurdering, at overfladen der

påvirkes af nedbør er af så begrænset karakter, at dette kan opbevares i betonen på ubefæstet areal.

Ren jord

Opbevaring af jord fra ikke områdeklassificerede områder og træstammer sker på et område, der er belagt med kørefast grus. Sønderborg Kommune vurderer, at så længe jorden kommer fra ikke områdeklassificerede områder kan den opbevares på ubefæstet areal, dvs. området med kørefast grus.

Rene træstammer

Der er standardvilkår til opbevaring af have- og parkaffald under listepunkt K 212. Af standardvilkåret fremgår det, at have- og parkaffald kun må oplagres og neddeles på et befæstet areal med fald mod afløb eller sump. Virksomheden ønsker udelukkende at modtage og opbevare rene træstammer og der sker ikke neddeling af disse. Sønderborg Kommune vurderer, at rene træstammer er svært nedbrydelige og betragtes ikke som let komposterbare fraktioner, som have- og parkaffald med den grønne og bløde del. Sønderborg Kommune vurderer derfor, at rene træstammer må opbevares på ubefæstet areal, dvs. arealet med kørefast grus.

8 VIRKSOMHEDENS FORSLAG TIL VILKÅR OG EGENKONTROL

Virksomheden har i ansøgningsmaterialet foreslået følgende:

- Kontrol af revner, lunger samt andre skader på arealer og tætte belægninger. Utæthederne vil blive udbedret
- Der foretages en driftsjournal som beskriver modtagelse af affaldet som ikke er omfattet af miljøgodkendelsen, som derefter vil blive afhentet. Inspektioner af befæstede arealer. Vedligeholdelse og serviceaftaler for filter. Hvert kvartal skal der registreres mængden af de oplagrede affaldsfraktioner. Driftsjournalen opbevares mindst 5 år.

SØNDERBORG KOMMUNES VURDERING

I overensstemmelse med standardvilkårene fastsættes der vilkår om, at virksomheden løbende og mindst 1 gang årligt skal gennemføre en kontrol for revner, lunger og andre skader af befæstede arealer og tætte belægninger, kar, gruber og sumpe. Utætheder skal udbedres, så hurtigt som muligt efter at de er konstateret.

Tilsynsmyndigheden kan kræve, at virksomheden lader en uvildig sagkyndig foretage kontrollen af førnævnte tætte belægning, dog højst en gang hvert tredje år.

Derudover skal virksomheden føre en driftsjournal over:

- Dato for og resultat af inspektioner samt evt. foretagne udbedringer af befæstede arealer, tætte belægninger, gruber mv.
- Modtaget affald, der ikke er omfattet af virksomhedens miljøgodkendelse og oplysning om hvordan det blev håndteret og bortskaffet

Ved udgangen af hvert kvartal registreres mængden af hver af de oplagrede affaldsfraktioner. Driftsjournalen skal opbevares på virksomheden i mindst 5 år og skal være tilgængelig for tilsynsmyndigheden.

For at sikre, at de indkomne jordpartier ikke kommer fra områdeklassificerede

områder og for at sikre sporbarhed af jorden fastsættes der vilkår om, at virksomheden skal føre journal over dato for indkomne rene jordpartier samt adresse på området, hvor jorden kommer fra.

9 OPLYSNINGER OM DRIFTSFORSTYRRELSER OG UHELD

Virksomheden oplyser i forbindelse med ansøgningen, at der kan være risiko for spild af væsker (hydraulikolie) fra maskinen som behandler affald. Ved påfyldning samt reparation af maskinen vil dette foregå i værksted hvor der er belægning (støbt cementgulv) Hvis der sker udslip ved uheld eller spild vil dette straks blive opsamlet i overensstemmelse med instruks for driftsforstyrrelser og uheld. Virksomheden vurderer, at der er truffet relevante foranstaltninger til at sikre, at driftsforstyrrelser eller uheld ikke indebærer risiko for væsentlig forurening.

SØNDERBORG KOMMUNES VURDERING

Sønderborg Kommune vurderer, at de ansøgte affaldsaktiviteter er et ukompliceret anlæg til nyttiggørelse af ikke farligt affald og at driftsforstyrrelser eller uheld, ikke bør føre til væsentlig forurening. Der stilles derfor ikke vilkår om dette. Vilkår om opsamling af spild fastsættes i vilkår 5.1 og 5.2 og kan se under afsnit 7.4 Affald.

10 BEDST TILGÆNGELIGE TEKNIK

Virksomheden har i ansøgningsmaterialet ikke redegjort for den valgte teknik, dog er det deres vurdering at anlægget er i stand til at overholde gældende standardvilkår.

SØNDERBORG KOMMUNES VURDERING

Miljøstyrelsen har udarbejdet standardvilkår for virksomheder omfattet af listepunkt K 206 og K 212. Standardvilkårene er udarbejdet af Miljøstyrelsen i samarbejde med de respektive brancher og kommuner. Standardvilkårene er udarbejdet, så de er repræsentative for de typiske virksomheder inden for en bestemt branche, og vilkårene er baseret på den bedst tilgængelige teknik inden for branchen.

Da virksomheden er omfattet af standardvilkår, er der taget stilling til BAT i forbindelse med fastsættelsen af standardvilkårene. Der skal således ikke redegøres yderligere for dette punkt.

Følgende standardvilkår for K 206 aktiviteterne er ikke relevante:

Standardvilkår nr. 10: Virksomheden modtager ikke affaldsfraktioner, som har lugtkarakter.

Følgende standardvilkår for K 212 aktiviteterne er ikke relevante:

Standardvilkår nr. 7: Virksomheden modtager ikke lette materialer så som papir, plast og lignende.

Standardvilkår nr. 9: Virksomheden modtager ikke affaldsfraktioner, som har lugtkarakter.

Standardvilkår nr. 10: Der er ikke mekanisk ventilation fra bygningen og affaldsfraktioner opbevares ikke i hal.

Standardvilkår nr. 11: Der foregår ikke sikkerhedsmakulering, presning, balletering eller neddeling af papir, pap, plast eller datamateriale.

Standardvilkår nr. 12: Virksomheden modtager ikke bygningsaffald med cementbundne asbestfibre.

Standardvilkår nr. 16, 17, 18 og 19: Virksomheden modtager ikke jern- og metalskrot.

Standardvilkår nr. 20: Virksomheden modtager ikke akkumulatorer og batterier.

Standardvilkår nr. 22: Virksomheden modtager udelukkende rene træstammer og der ikke vil være neddelingsaktiviteter herfor.

Ved anvendelse af standardvilkår og tiltag, som beskrevet af virksomheden, vurderer Sønderborg Kommune, at virksomheden lever op til bedst tilgængelige teknik.

11 ANDET

Virksomheden er ikke omfattet af pligten til at udarbejde PRTR.

12 OPHØR AF VIRKSOMHEDEN

Virksomheden er omfattet af standardvilkår. Der vil derfor jf. standardvilkårene blive fastsat vilkår om, at der ved ophør af virksomhedens drift skal træffes de nødvendige foranstaltninger for at undgå forureningsfare og for at efterlade stedet i tilfredsstillende tilstand.

13 HØRINGER OG INDSIGELSER

Et udkast til godkendelsen har været i høring hos Gorrin ApS og de nærmeste naboer.

Virksomheden har ingen bemærkninger til godkendelsen.

Der er under nabohøringen indkommet et enkelt spørgsmål om zonestatus i forhold til planloven. Spørgsmålet fra naboen blev besvaret og det giver ikke anledning til ændring af afgørelsen.

14 KONKLUSION

Sønderborg Kommune vurderer, at virksomhedens aktiviteter med oplag, sortering og nedknusning kan drives på stedet uden at påføre omgivelserne forurening, som er uforenelig med hensynet til omgivelsernes sårbarhed og kvalitet.

En kopi af godkendelsen skal til enhver tid være tilgængelig på virksomheden for de personer, der har ansvaret for virksomhedens indretning og drift.

ANDEN LOVGIVNING

Godkendelsen omfatter udelukkende forholdet til miljølovgivningen. Andre godkendelser/tilladelser i forhold til anden lovgivning – f.eks. byggeloven og planloven - skal søges separat.

ÆNDRING AF VIRKSOMHED

Hvis virksomheden udvides eller ændres bygningsmæssigt eller driftsmæssigt, så det betyder større eller anden forurening, skal dette godkendes af Sønderborg Kommune, før udvidelsen eller ændringen sker (miljøbeskyttelseslovens § 33).

BORTFALD AF GODKENDELSE

Godkendelsen bortfalder, hvis den ikke er udnyttet inden den 16. januar 2027. Hvis afgørelsen påklages, bortfalder godkendelsen, hvis den ikke er udnyttet inden 2 år efter, at klagemyndigheden har truffet en afgørelse.

Vilkår for etablering og drift

Sønderborg Kommune meddeler den 16. januar 2025 godkendelse til etablering og drift af plads til oplagring-, sortering- samt nedknusning af ikke farligt affald på virksomheden Gorrin Skodsbølvej 86, 6310 Broager.

Denne godkendelse meddeles efter miljøbeskyttelseslovens kapitel 5, § 33, stk. 1.

Hvis afgørelsen påklages, kan klagemyndigheden beslutte at ændre vilkårene i godkendelsen eller helt at ophæve den. Hvis godkendelsen udnyttes inden klagefristen udløb – og inden en eventuel klage er afgjort af klagemyndigheden – er det på virksomhedens ansvar.

Vilkårene er fastsat på baggrund af oplysningerne i ansøgningsmaterialet samt vurdering og begrundelser.

Standardvilkår er markeret med (std.) Vilkår markeret med (std. rev.) er standardvilkår som enten er omformuleret eller hvor dele af vilkåret er ændret eller udeladt. Vilkår uden markering, er vilkår, som Sønderborg Kommune har vurderet, er relevante for anlægget. Begrundelse og vurdering for de enkelte vilkår fremgår af vurderingsafsnittet.

Miljøgodkendelsen meddeles på følgende vilkår:

1. GENERELT

- 1.1. Ved driftsophør skal virksomheden forinden orientere tilsynsmyndigheden herom og træffe de nødvendige foranstaltninger for at undgå forureningsfare og for at efterlade stedet i tilfredsstillende tilstand. (std.)
- 1.2. Hvor der i vilkårene anvendes betegnelsen " befæstet areal" menes en fast belægning, der giver mulighed for opsamling af spild og kontrolleret afledning af nedbør. Hvor der i vilkårene anvendes betegnelse "tæt belægning" menes en fast belægning, der i løbet af påvirkningstiden er uigennemtrængelig for de forurenende stoffer, der håndteres på arealet. (std.)

2. INDRETNING OG DRIFT

- 2.1. Støjende aktiviteter på pladsen for modtagelse af affald må foregå indenfor tidsrummet:

- Mandag – fredag: 07.00 – 16.00

Desuden skal virksomheden overholde de forudsætninger, der er lagt til grund for støjberegningen i forbindelse med miljøgodkendelsen.

- 2.2. Virksomheden skal udarbejde en driftsinstruks, der beskriver, hvordan personalet skal foretage fornøden modtagekontrol, og hvordan de skal forholde sig i tilfælde af driftsforstyrrelser og uheld. Driftsinstruksen skal altid være tilgængelig for og kendt af personalet. (std.)

- 2.3. Virksomheden må kun modtage, opbevare og neddele nedenstående affaldsfraktioner opbevare og neddele nedenstående affaldsfraktioner (std):

Affaldsfraktion
Byggeaffald (beton og tegl)
Ren jord
Rene træstammer

- 2.4. Affaldet skal kontrolleres ved modtagelsen og hurtigst muligt placeres i de dertil beregnede områder. (std.)
- 2.5. Bygge- og anlægsaffald, der indeholder farligt affald eller asbest, skal afvises, og dette affald må ikke behandles på området. (std.)
- 2.6. Hvis virksomheden modtager affald, der ikke er omfattet af virksomhedens miljøgodkendelse, og som det ikke umiddelbart er muligt at afvise, skal affaldet placeres i et særskilt oplagsområde og hurtigst muligt bortskaffes. Såfremt der er tale om farligt affald eller asbest, skal affaldet opbevares enten i en overdækket container eller på et område under tag og med tæt belægning. (std.)
- 2.7. Der må kun neddeles sorterede materialer. Blandinger må dog neddeles, såfremt det neddelte skal nyttiggøres i denne blandede form. (std.)
- 2.8. Neddelingsanlægget og jordsorteringsanlægget skal være forsynet med støvførebyggende foranstaltninger som f.eks. et vandings- eller sprinklersystem. (std.rev.)
- 2.9. Der må kun foretages omlastning af jord, der stammer fra ikke-forurenede og ikke-områdeklassificerede områder på pladsen.
- 2.10. Nedknusnings- og jordsorteringsanlæg må ikke være i drift på samme tid eller samme dag. Anlæggene må højst være i drift i samlet 3 timer over hele dagen.

Der skal føres driftsjournal over nedknusningsaktiviteten og jordsorteringen. I driftsjournalen skal fremgå følgende:

- Dato for nedknusning af bygge- og anlægsaffald og jordsortering
 - Tidsperioden for nedknusning af bygge- og anlægsaffald og jordsortering
- 2.11. Virksomheden skal løbende føre driftsjournal over jordpartierne, som er klassificeret som rene. I driftsjournalen skal følgende fremgå, for hvert jordparti:
- Dato for modtagelse

- Oprindelse – adresse
- Mængde

3. LUFTFORURENING

- 3.1. Virksomheden skal ved tilrettelæggelse af driften, herunder ved vanding eller befugtning, sikre, at der ikke opstår støvgener uden for virksomhedens område. (std.)
- 3.2. Hvis der uden for virksomhedens område konstateres støvgener, der efter tilsynsmyndighedens vurdering er væsentlige, kan tilsynsmyndigheden forlange, at støvende oplag overdækkes eller befugtes, og at der etableres afskærmning eller befugtning af sorterings- og håndteringsaktiviteterne. (std.)

4. STØJ

- 4.1. Virksomhedens eksterne støjbelastning må ikke overstige nedenstående værdier. De angivne værdier for støjbelastningen er de ækvivalente, korrigerede lydniveauer i dB(A).

I. Landsbyområde med blandet bolig og erhverv

	Kl.	Reference-tidsrum (timer)	I dB(A)
Mandag-fredag	07-18	8	55
Lørdag	07-14	7	55
Lørdag	14-18	4	45
Søn- og helligdage	07-18	8	45
Alle dage	18-22	1	45
Alle dage	22-07	0,5	40
Spidsværldi	22-07	-	55

Områderne fremgår af bilag 2, planmæssige forhold.

I landzone skal støjgrænserne overholdes ved boligen eller på udendørs opholdsarealer i op til 15 meters afstand fra boligen. Hvor skelgrænsen er nærmere end 15 meter fra boligen, skal støjgrænsen overholdes i skel.

Lavfrekvent støj og infralyd

- 4.2. Virksomhedens bidrag til lavfrekvens støj og infralyd målt indendørs i de berørte bygninger må ikke overskride nedenstående grænseværdier:

Anvendelse	Tidsrum	A-vægtet lydtrykniveau (10-160 Hz), dB	G-vægtet infralydniveau, dB
Beboelsesrum, herunder i børneinstitutioner og lignende	18.00-07.00	20	85
Beboelsesrum, herunder i børneinstitutioner og lignende	07.00-18.00	25	85
Kontorer, undervisningslokaler og andre lignende støjfølsomme rum	Hele døgnet	30	85
Øvrige rum i virksomheder	Hele døgnet	35	90

Vibrationer

- 4.3. Driften af virksomheden må ikke medføre, at det KB-vægtede accelerationsniveau, L_{aw} med tidsvægtningen S overstiger nedenstående grænseværdier:

Anvendelse	Tidsrum	KB-vægtet accelerationsniveau, L_{aw} i dB
Boliger i boligområder	Hele døgnet	75 dB
Boliger i blandet bolig/erhvervsområde, børneinstitutioner og lignende	18.00-07.00	75 dB
Boliger i blandet bolig/erhvervsområde, kontorer og undervisningslokaler	07.00-18.00	80 dB
Erhvervsbebyggelse	Hele døgnet	85 dB

- 4.4. Sønderborg Kommune kan på et senere tidspunkt kræve, at virksomheden dokumenterer, at grænseværdierne for støj i vilkår 4.1, lavfrekvent støj og infralyd i vilkår 4.2 og vibrationer i vilkår 4.3 er overholdt.

Grænseværdierne anses for overholdt, hvis målte eller beregnede værdier fratrukket den udvidede usikkerhed er mindre end grænseværdien.

Grænseværdierne for vibrationer, lavfrekvent støj og infralyd anses for overholdt, hvis de målte værdier er mindre end eller lig med grænseværdien.

Hvis grænseværdierne er overholdt, kan der kun kræves en årlig måling. Alle udgifter til dokumentationen skal betales af virksomheden.

- 4.5. Dokumentation for at grænseværdierne for støj i vilkår 4.1, 4.2 og 4.3 er overholdt skal udføres som "miljømåling-ekstern støj" i overensstemmelse med kravene i kvalitetsbekendtgørelsen og Miljøstyrelsens vejledninger for støj.

Den udvidede usikkerhed på målinger eller beregninger må ikke overstige 3 dB(A).

Målinger eller beregninger skal udføres af en person eller firma som er godkendt hertil af Miljøstyrelsen.

5. AFFALD

- 5.1. Affald, der spildes, skal opsamles samme dag og anbringes i de dertil indrettede containere eller affaldsområder. (std. rev.)
- 5.2. Spild af olie og kemikalier (herunder grus, savsmuld eller lignende anvendt til opsugning) skal opsamles straks og opbevares og bortskaffes som farligt affald. Der skal til enhver tid forefindes opsningsmateriale på virksomheden. (std.)

6. BESKYTTELSE AF JORD, GRUNDEVAND OG OVERFLADEVAND

- 6.1. Overjordiske tank til fyringsolie og motorbrændstof skal sikres mod påkørsel. Påfyldningsstudse og aftapningshaner (aftapningsanordninger) for olieprodukter, herunder motorbrændstof, skal placeres inden for konturen af en tæt belægning med kontrolleret afledning af afløbsvandet. Alternativt skal eventuelt spild opsamles i en tæt spildbakke eller grube. Udendørs spildbakker eller gruber skal tømmes, således at regnvand i bunden maksimalt udgør 10 % af spildbakkens eller grubens volumen. (std.)
- 6.2. Blandet bygge- og anlægsaffald, kildesorteret bygge- og anlægsaffald samt frasorterede materialer som f.eks. jern, isoleringsmaterialer, ledninger, træ, glaserede tegl, farvede sanitetsgenstande og diverse kunststoffer og plast, må kun opbevares og håndteres på befæstet areal med fald mod afløb eller sump, hvorfra der sker kontrolleret

afledning. Dette krav glæder ikke for uforurenede inert affald som f.eks. glas, beton og tegl.

- 6.3. Opbevaring af ren jord fra ikke områdeklassificerede områder og rene stammer kan ske på et ubefæstet areal.
- 6.4. Befæstede arealer og tætte belægninger skal være i god vedligeholdelsesstand. Utætheder skal udbedres så hurtigt som muligt, efter at de er konstateret. (std.rev.)
- 6.5. Farligt affald som f.eks. spildolie skal opbevares under overdækning i form af tag, presenning eller lignende og beskyttet mod vejrlig på en tæt belægning. Oplagspladsen skal være indrettet således, at spild kan holdes inden for et afgrænset område og uden mulighed for afløb til jord, grundvand, overfladevand eller kloak. Området skal kunne rumme indholdet af den største beholder, der opbevares. (std.)
- 6.6. Vaskeplads skal være befæstet med fald mod afløb, hvorfra der sker kontrolleret afledning af afløbsvandet. (std.)

7. EGENKONTROL

- 7.1. Virksomheden skal løbende mindst 1 gang årligt gennemføre en kontrol af revner, lunger og andre skader af befæstede arealer og tætte belægninger, kar, gruber og sumpe. Utætheder skal udbedres, så hurtigt som muligt efter at der er konstateret. (std.)
- 7.2. Tilsynsmyndigheden kan kræve, at virksomheden lader en uvildig sagkyndig foretage kontrollen, dog højst 1 gang hvert tredje år. (std.)
- 7.3. Virksomheden skal føre en driftsjournal over:
 - Dato for og resultat af inspektioner samt evt. foretagne udbedringer af befæstede arealer, tætte belægninger, gruber mv.
 - Modtaget affald, der ikke er omfattet af virksomhedens miljøgodkendelse og oplysning om hvordan det blev håndteret og bortskaffet.

Ved udgangen af hvert kvartal registreres mængden af hver af de oplagrede affaldsfraktioner jf. vilkår 2.2. Oplysningerne indføres i journalen. Driftsjournalen skal opbevares på virksomheden i mindst 5 år og skal være tilgængelig for tilsynsmyndigheden. (std. rev.)

8. OPHØR AF VIRKSOMHED

- 8.1. Ved driftsophør skal virksomheden forinden orientere tilsynsmyndigheden herom og træffe de nødvendige foranstaltninger

for at undgå forureningsfare og for at efterlade stedet i miljømæssige tilfredsstillende tilstand.

Klagevejledning

Denne godkendelse er meddelt efter miljøbeskyttelseslovens kapitel 5.

Godkendelsen kan påklages til Miljø- og Fødevareklagenævnet efter reglerne i miljøbeskyttelseslovens kapitel 11. Klagen skal være indtastet i klageportalen inden klagefristens udløb den 13. februar 2025

Følgende er klageberettigede:

- Virksomhed, adresse
- Enhver, der har en individuel og væsentlig interesse i sagens udfald
- Sundhedsstyrelsen
- Klageberettigede interesseorganisationer

En kopi af denne godkendelse er sendt til:

Organisation	E-mail
Styrelsen for Patientsikkerhed	trvest@stps.dk
Danmarks Naturfredningsforening lokal afd.	dnsoenderborg-sager@dn.dk
Friluftsrådet	fr@friluftsraadet.dk ; soenderjylland@friluftsraadet.dk
Dansk Ornitologisk Forening	Soenderborg@dof.dk ; natur@dof.dk

Hvis du ønsker at klage over denne afgørelse, kan du klage til Miljø- og Fødevareklagenævnet. Du klager via Klageportalen, som du finder via <https://kpo.naevneneshus.dk>. Klagen sendes gennem Klageportalen til den myndighed, der har truffet afgørelsen. En klage er indgivet, når den er tilgængelig for myndigheden i Klageportalen.

Når du klager, skal du betale et gebyr som fremgår af www.naevneneshus.dk. Du betaler gebyret med betalingskort i Klageportalen.

Miljø- og Fødevareklagenævnet skal som udgangspunkt afvise en klage, der kommer uden om Klageportalen, hvis der ikke er særlige grunde til det. Hvis du ønsker at blive fritaget for at bruge Klageportalen, skal du sende en begrundet anmodning til den myndighed, der har truffet afgørelse i sagen. Myndigheden videresender herefter anmodningen til Miljø- og Fødevareklagenævnet, som træffer afgørelse om, hvorvidt din anmodning kan imødekommes.

Vejledning om gebyrbetalingen kan findes på Miljø- og Fødevareklagenævnets hjemmeside.

Gebyret bliver tilbagebetalt hvis:

- klagesagen fører til, at den påklagede afgørelse ændres eller ophæves,
- klageren får helt eller delvis medhold i klagen, eller
- klagen afvises som følge af overskredet klagefrist, manglende klageberettigelse eller fordi klagen ikke er omfattet af Miljø- og Fødevareklagenævnets kompetence.

Gebyret bliver dog ikke tilbagebetalt, hvis den eneste ændring af den påklagede afgørelse er forlængelse af frist for efterkommelse af afgørelse, som følge af den tid, der er medgået til klagenævnets sagsbehandlingstid.

CIVILT SØGSMÅL

Et eventuelt sagsanlæg skal ifølge miljøbeskyttelseslovens § 101 stk. 1, være anlagt inden 6 måneder efter, at afgørelsen er modtaget, eller – hvis sagen påklages – inden 6 måneder efter, at den endelige afgørelse foreligger.

VVM

En afgørelse om, at projektet ikke kan være til skade for miljøet, er ikke omfattet af Miljøvurderingslovens bestemmelser om offentliggørelse. Afgørelsen annonceres dog samtidig med denne godkendelse og har særskilt klagevejledning.

Afgørelsen kan påklages til Miljø- og Fødevareklagenævnet.

Bilag 1 BELIGGENHED













Bilag 2 PLANMÆSSIGE FORHOLD



SIGNATURFORKLARING

KOMMUNEPLANRAMME – VEDTAGET	
	Boligområde
	Blandet bolig og erhverv
	Erhvervsområde
	Område til butikformål
	Recreation / fritidsformål
	Sommerhusområde
	Offentlige formål
	Tekniske anlæg
	Landområde
	Andet

Bilag 3 GRUNDVAND





SIGNATURFORKLARING

VANDINDVINDINGS BORINGER		GRUNDVAND	
	Vandforsyningsboring		Boringsnært beskyttelsesområde
	Geoteknisk boring		Nitratfølsomme indvindingsoplande - seneste viden
	Råstof boring		Indvindingsopland for almene vandværker - Modelberegnet
	Anden boring		Indvindingsopland for almene vandværker-Regionplan 05
	Sløjfet boring		DRIKKEVANDSINTERESSER
	Ukendt formål/anvendelse		Områder med særlige drikkevandsinteresser
			Områder med drikkevandsinteresser

Bilag 4 SPILDEVAND



SIGNATURFORKLARING

KLOAKERING STATUS		
	Separatkloak	
	Fælleskloak	
	Spildevandskloak	
KLOAKERING PLANLAGT		
	Separatkloak	
	Fælleskloak	
	Spildevandskloak	
UDLØB		UDLØB
		 Udløb fra separatkloak
		 Overløb fra fælleskloak

Bilag 5 BESKYTTET NATUR

FLENSBORG FJORD, BREDGRUND OG FARVANDET OMKRING ALS

Nærmeste marine Natura 2000-område er EF-habitatområde 197 Flensborg Fjord, Bredgrund og farvandet omkring Als, som ligger 0,7 km nordøst for virksomheden. Udpegningsgrundlaget er naturtyperne: Sandbanke (1110), Rev (1170) og Bugt (1160) samt arter: Marsvin (1351). Området er også et fuglebeskyttelsesområde (F64), hvor udpegningsgrundlaget er: Edderfugl (T).

De væsentligste trusler mod områdets naturværdier er:

Flensborg Fjord, Bredgrund og farvandet omkring Als Natura 2000-område nr. 197	Trusler mod områdets naturværdier
Fuglebeskyttelsesområde F64 Habitatområde H173	Vandkvaliteten trues af udledninger af næringssalte. Forstyrrelser fra bl.a. fiskeri og lystsejlad. Fiskeri med bundslæbende redskaber. Fiskeri med ikke bundslæbende redskaber. Garnfiskeri og fiskeri med bundgarn (andre redskaber). Pelagisk trawl og notfiskeri.

RINKENÆS SKOV, DYREHAVEN OG RODESKOV

Nærmeste terrestriske Natura 2000-område er EF-habitatområde 94 Rinkenæs Skov, Dyrehave og Rodeskov (terrestrisk), som ligger 4,5 km nordvest for virksomheden. Udpegningsgrundlaget er naturtyperne: Kransnålalge-sø (3140), Næringsrig sø (3150), Hængesæk (7140), Kildevæld (7220), Rigkær (7230), Bøge på muld (9130), Ege-blandskov (9160), og Elle - og askeskov (91E0). Samt arter: Stor vandsalamander (1166) og Sumpvindelsnegl (1016). Området er også et fuglebeskyttelsesområde (F68), hvor udpegningsgrundlaget er: Hvepsevåge (Y), Isfugl (Y) og Rørhøg (Y) og Rødrygget tornskade (Y).

De væsentligste trusler mod området naturværdier er:

Rinkenæs skov, Dyrehave og Rodeskov Natura 2000-område nr. 94	Trusler mod områdets naturværdier
Habitatområde H83 Fuglebeskyttelsesområde F68	Påvirkninger fra næringsstofftilførsel Direkte påvirkning fra landbrugsdrift Tilgroning af lysåbne naturtyper Uhensigtsmæssig hydrologi. Forekomst af Invasive arter.

BILAG IV-ARTER

Sønderborg Kommune har ingen konkrete registreringer af særligt beskyttede arter i projektområdet. Paddekortlægningen viser, at der i en afstand af op til 10 km kan findes følgende bilag IV padder:

- spidssnudet frø
- markfirben
- stor vandsalamander
- løvfrø
- strandtudse

Pattedyrskortlægningen viser, at der kan være:

- Brunflagermus
- Vandflagermus
- Trolldflagermus
- Dværgflagermus
- Pipistrelflagermus
- sydflagermus
- langøret flagermus

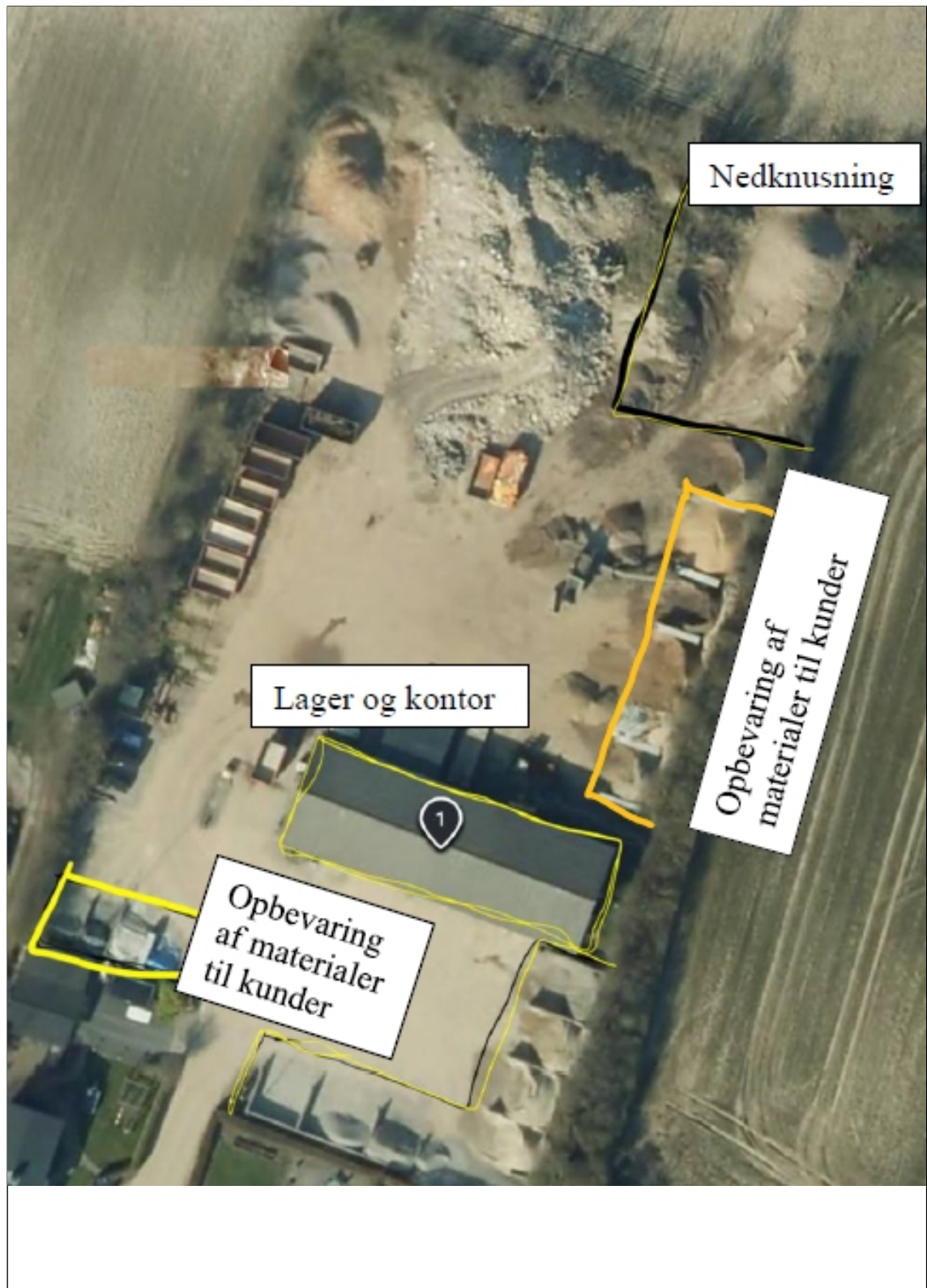
De væsentligste trusler mod arterne er:

Art	Trusler
Brun flagermus	- Naturlig fjende er uglen.
Dværgflagermus	- Naturlige fjender som ugle, husmår og skovmår - Mangel på hule træer - At de ikke kan etablere dagrastepladser i bygninger nær skov - At deres vinterkvarterer ødelægges eller forringes
Langøret flagermus	- Mangel på hule træer - At de ikke kan etablere dagrastepladser i bygninger nær skov - Deres vinterkvarter ødelægges eller forurenes
Løvfrø	- Naturlige fjender som f.eks. mosesnegle, vårfuelarver og haletudser af især butsnudet frø, der æder løvfrøens æg. Haletudserne ædes især af larver af stor vandkalv, men også stor vandsalamander, hundestejler og andre fisk samt ænder æder dem. Voksne løvfrøer er bedre beskyttet grundet deres camouflage men ædes dog af bl.a. af fasaner og tamhøns. Snog ses dog som den værste fjende. - Homogent landskab - Vedligeholdelse af grøftekanter med slagleklipper - Skyggende plantning omkring vandhullet er derimod til stor skade. Især store pile og asktræer bør undgås, idet deres store bladnedfald om efteråret skader vandkvaliteten. - Ændringer af kreaturholdet idet de bedste ynglevandhuller typisk er lavvandede vandhuller på enge og i græsningsfolde, hvor bredvegetationen er hold nede ved græsning, og således sikret en solbeskinnede lavvandszone langs bredden

Markfirben	<ul style="list-style-type: none"> - Tilgroning af deres levesteder, idet de nedgravede æg dels skal have en vis fugtighed men også den rette mængde varme fra solen - Naturlige fjender som f.eks. huskatte, grævling, glatsnog og en lang række af fugle, særligt fasaner og hejrer - Rydning af træ- og buskvækst - Rydning af markhegn og stengærder ryddes - Overgødsning af overdrev, markhegn og græsrabatter - Fjernelse af små græsstriber ud til skovveje bibeholdes.
Pipistrelflagermus	<ul style="list-style-type: none"> - Ingen
Spidsnudet frø	<ul style="list-style-type: none"> - De naturlige fjender er fladorme, mosesnegle, vårfluelarver, flodkrebs, hundestejler og større fisk, samt ænder, vandsalamander, rørhøns og hejrer. De små larver ædes af vandinsekter, så som skorpionstæger, voksne rygsvømmere, guldsmedelarver og larver af stor vandkalv. Store haletudser ædes af stor vandkalv, fisk af forskellig art, stor vandsalamander, snog og forskellige fuglearter såsom ænder og hejre. Også en lang række af dyr æder de voksne frøer, herunder bl.a. gedder, grønne frøer, snog, hugorm, ænder, stork, mink, krage med flere. - Tørlægning af vandhuller, udsætning af fisk, men også grundvandssænkninger og opdyrkning af frøens levesteder - Forurening af vandhuller i forbindelse med gødsning og kalkning af marker - Afvanding af større næringsrige moser har især forårsaget tilbagegang af formen nigromaculata
Stor vandsalamander	<ul style="list-style-type: none"> - Naturlige fjender er fisk, spidsmus, snog og store løbebiller - Forurening (overgødsning) af vandet - Udsætning af fisk og ænder - Overskygning af vandet

Strandtudse	<ul style="list-style-type: none"> - Tilgroning af deres lokalitet eller hvis der et forår ikke er vand i vandhullet, - Mangel på egnede steder at finde føde og dels egnede vandhuller - Naturlige fjender er som æg primært haletudser af forskellig art – også strandtudser. Larverne ædes af forskellige vandinsekter såsom rygsvømmere, skorpionstæger, guldsmedelarver og vandkalve, samt jagtedderkopper. Rudskallen kan være særlig farlig for ynglet, og tilsvarende fugle som rødben, viber, måger, ænder og gravænder, der ofte vil æde hele stimen. De voksne strandtudser ædes af måge, krage, fiskehejre, natugle, grævling og forskellige typer af mår. - Dræning, tilgroning eller opdyrkning af enge, samt tilgroning af vandhuller som følge af ophørt græsning - Sænkning af grundvandsstanden, som følge af drikkevandsindvinding - Gødskning af enge og græsmarker - Forsuring og tilgroning af de førhen næringsfattige søer, pga. sur regn og tilførsel af gødning - Overgødskning af havområderne - Affaldssamlinger i nærheden af ynglevandhuller, som tiltrækker måger
Sydflagermus	<ul style="list-style-type: none"> - Nat- og slørugler
Troldflagermus	<ul style="list-style-type: none"> - Mangel på egnede hule træer, samt af hugst på træer
Vandflagermus	<ul style="list-style-type: none"> - Sløruglen - Mangel på hule træer, hvor den lever - Dårligere fødegrundlag som følge af tilgroede vandhuller

Bilag 6 INDRETNING OG DRIFT



Bilag 7 STØJ



Figur 7-1 Oversigtskort over virksomhedens indretning samt placering af støjkilder. Kilde for baggrundskort: dataforsyningen.dk.



Figur 7-2 Oversigtskort over virksomhedens indretning samt placering af støjkilde for fejmaskine. Kilde for baggrundskort: dataforsyningen.dk.

Placeringen af referencepunkterne samt virksomhedens placering er vist på Figur 6-1.



Figur 6-1 Placering af referencepunkter. Kilde for baggrundskort: dataforsyningen.dk

Tabel 14-1 Beregnede niveauer for støjbelastningen L_r for hverdage samt vejledende grænseværdi i parentes.

Referencepunkt	Støjbelastning L _r (vejledende grænseværdi i parentes), dB	
	Hverdag kl. 07-16	
	Normal drift	Drift med fejmaskine
1. Skodsbølvej 78A	53,3 (55)	42,7 (55)
2. Skodsbølvej 78B	53,2 (55)	46,5 (55)
3. Skodsbølvej 82	54,4 (55)	52,5 (55)
4. Skodsbølvej 84	54,4 (55)	52,9 (55)
5. Skodsbølvej 90	55,0 (55)	54,9 (55)

Tabel 14-2 Beregnede niveauer for støjbelastningen L_r for weekender samt vejledende grænseværdi i parentes.

Referencepunkt	Støjbelastning L _r (vejledende grænseværdi i parentes), dB		
	Lørdag kl. 07-14	Lørdag kl. 14-16	Søndag kl. 07-16
1. Skodsbølvej 78A	41,7 (55)	25,7 (45)	22,7 (45)
2. Skodsbølvej 78B	46,4 (55)	29,4 (45)	26,4 (45)
3. Skodsbølvej 82	54,1 (55)	34,3 (45)	31,2 (45)
4. Skodsbølvej 84	50,2 (55)	44,5 (45)	41,5 (45)
5. Skodsbølvej 90	52,3 (55)	41,8 (45)	38,8 (45)

Bilag 2-1
Støj fra lagerplads i Skodsbøl
Gorriin ApS

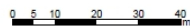
Støjbredelse for hverdage
normal drift

Støj beregnet 1,5 m over terræn
(inkl. refleksioner)

Støjniveau
L_{Aeq, 8 timer} dB(A)

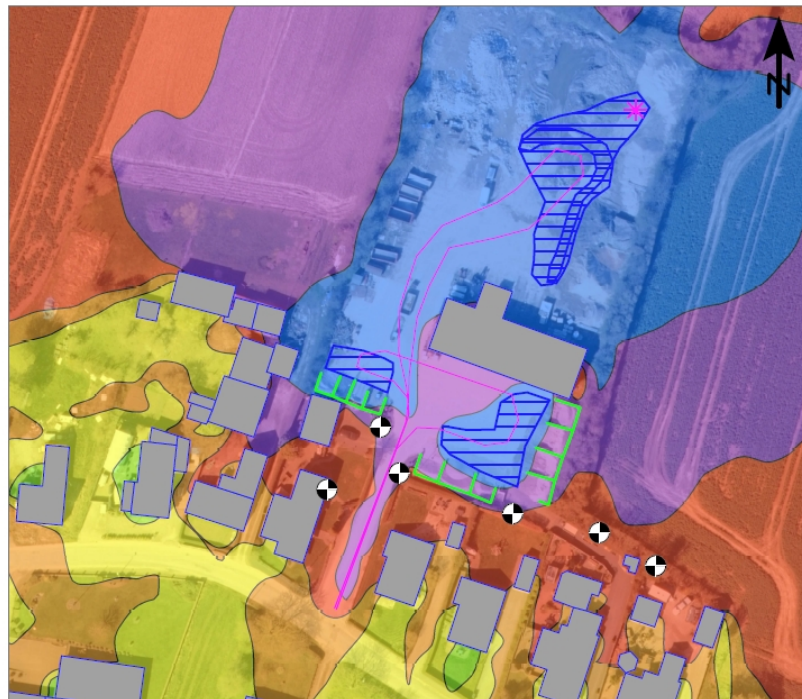


- Signaturer
- Bygning
 - Referencepunkt
 - Punktkilde
 - Linjekilde
 - Arealkilde
 - Betonskærm



Projektnr.: 1100059798
Dato : 17-09-2024
Udført af : JENM

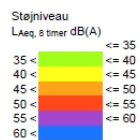
Rambøll
Hannemanns Allé 53
2300 København S
51 61 10 00



Bilag 2-2
Støj fra lagerplads i Skodsbøl
Gorin ApS

Støjdbredelse for hverdage
 drift med fejmaskine

Støj beregnet 1,5 m over terræn
 (inkl. refleksioner)

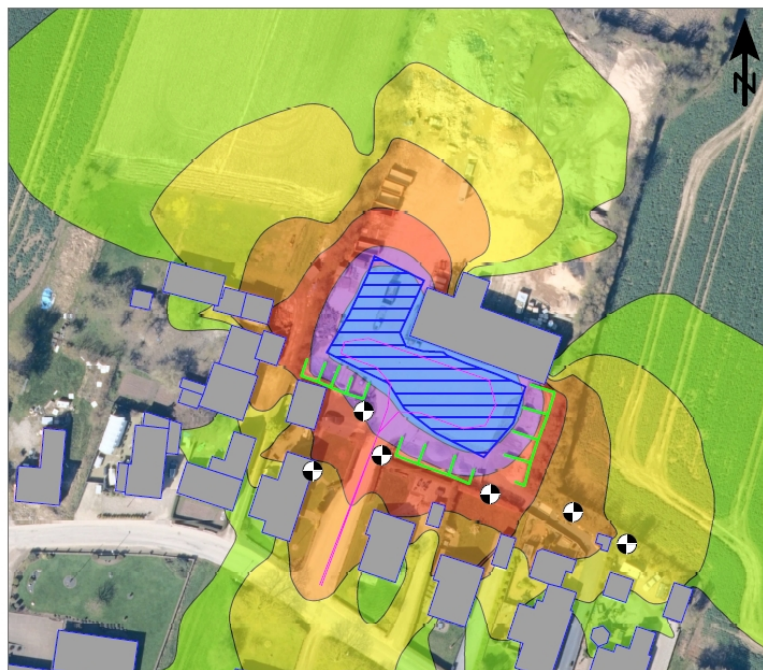


- Signaturer
- Bygning
 - Referencepunkt
 - Punktkilde
 - Linjekilde
 - Arealkilde
 - Betonskærm



Projektnr.: 1100059798
 Dato : 17-09-2024
 Udført af : JENM

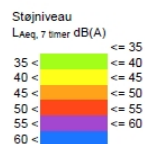
Rambøll
 Hannemanns Allé 53
 2300 København S
 51 61 10 00



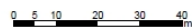
Bilag 2-3
Støj fra lagerplads i Skodsbøl
Gorin ApS

Støjdbredelse for lørdage
 kl. 07 til 14

Støj beregnet 1,5 m over terræn
 (inkl. refleksioner)

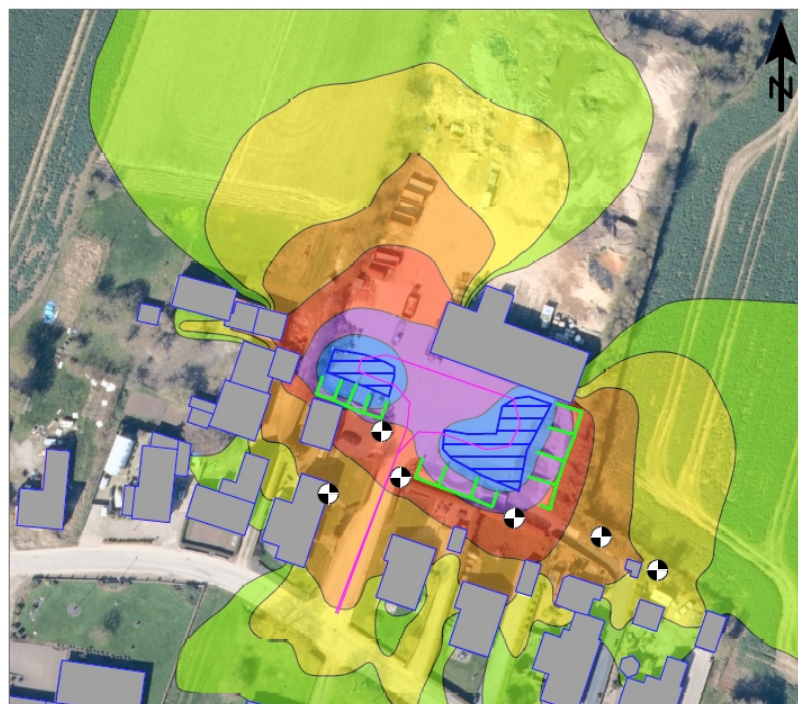


- Signaturer
- Bygning
 - Referencepunkt
 - Punktkilde
 - Linjekilde
 - Arealkilde
 - Betonskærm



Projektnr.: 1100059798
 Dato : 17-09-2024
 Udført af : JENM

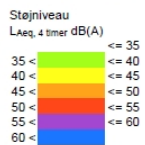
Rambøll
 Hannemanns Allé 53
 2300 København S
 51 61 10 00



Bilag 2-4
Støj fra lagerplads i Skodsbøl
Gorriin ApS

Støjudbredelse for lørdage
 kl. 14 til 18

Støj beregnet 1,5 m over terræn
 (inkl. refleksioner)

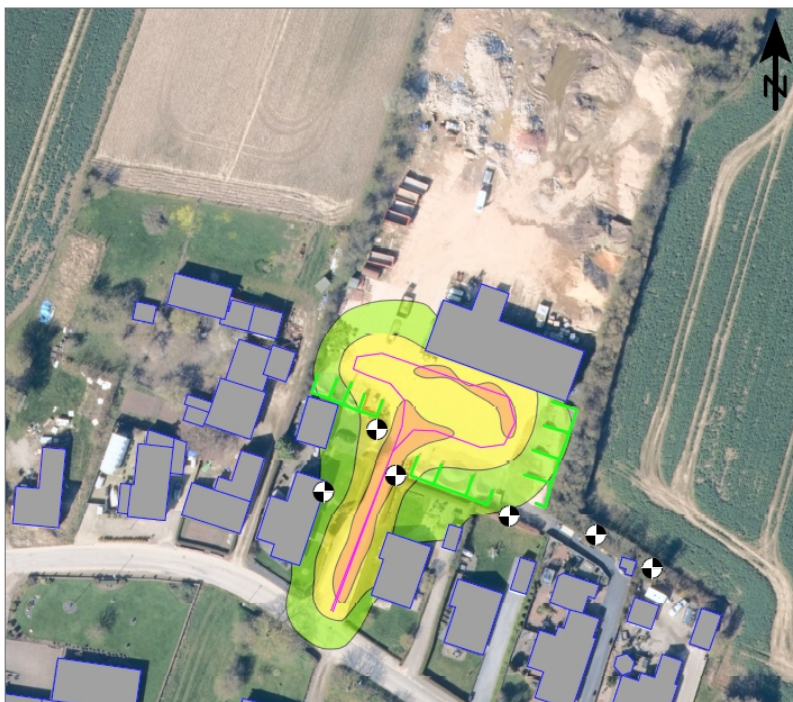


- Signaturer
- Bygning
 - Referencepunkt
 - Punktkilde
 - Linjekilde
 - Arealkilde
 - Betonskærm



Projektnr.: 1100059798
 Dato : 17-09-2024
 Udført af : JENM

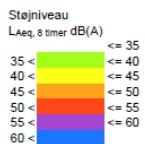
Rambøll
 Hannemanns Allé 53
 2300 København S
 51 61 10 00



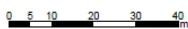
Bilag 2-5
Støj fra lagerplads i Skodsbøl
Gorriin ApS

Støjudbredelse for søndage

Støj beregnet 1,5 m over terræn
 (inkl. refleksioner)



- Signaturer
- Bygning
 - Referencepunkt
 - Punktkilde
 - Linjekilde
 - Arealkilde
 - Betonskærm

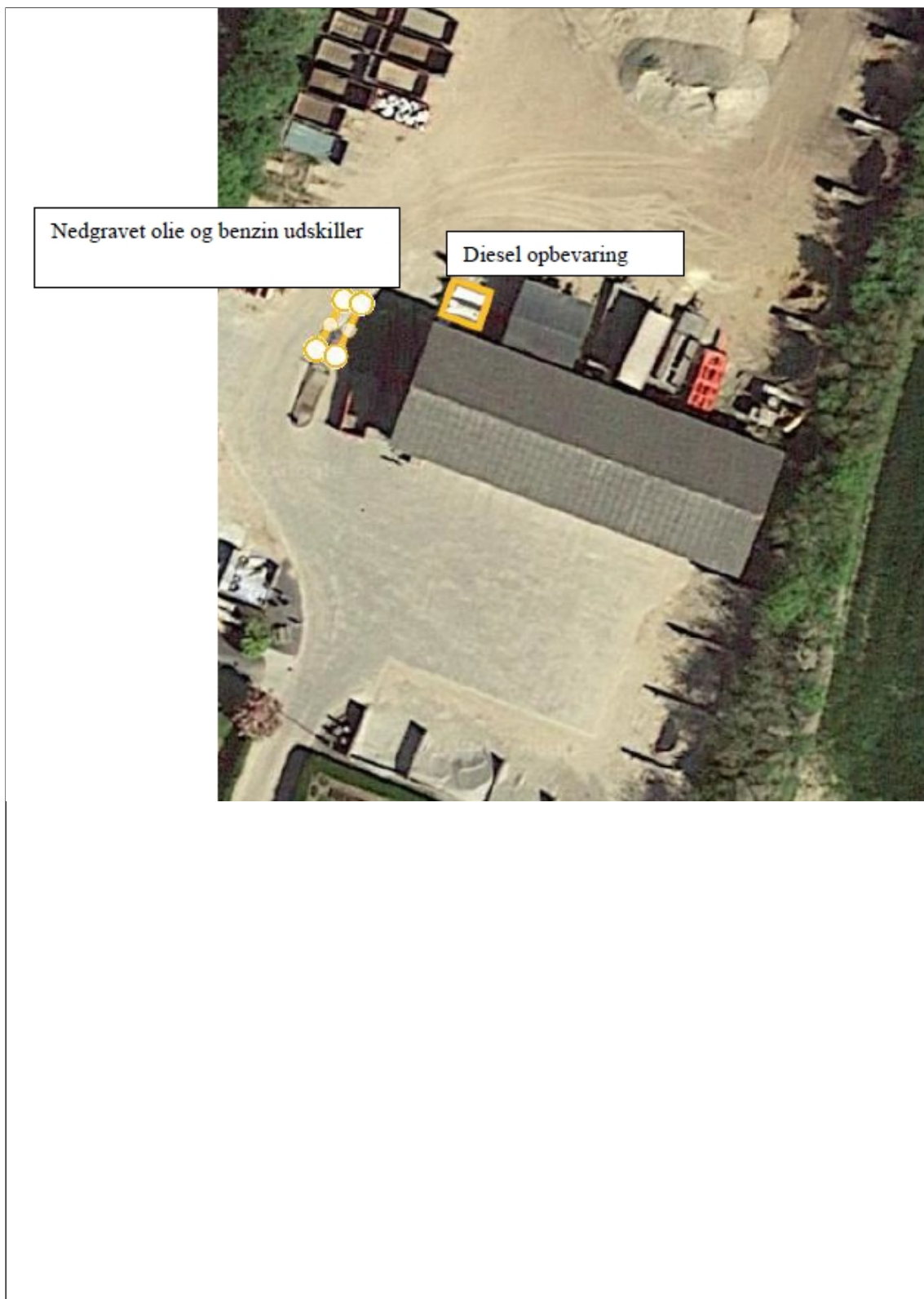


Projektnr.: 1100059798
 Dato : 17-09-2024
 Udført af : JENM

Rambøll
 Hannemanns Allé 53
 2300 København S
 51 61 10 00



Bilag 8 PLACERING AF OLIEUDSKILLER OG TANKE



Bilag 9 LISTE OVER SAGENS AKTER

Dokument	Dato	Sags nr.	Dok nr.
Ansøgning om miljøgodkendelse	30. august 2023	23/66300	1
Supplerende oplysninger	3. november 2023-	23/66300	div.
Støjrapport	18. september 2024	23/66300	20
VVM-screening	15. januar 2025	23/66653	14 og 15
Godkendelse i høring hos virksomhed	12. december 2024	23/66300	39
Godkendelse i høring hos naboer	12. december 2024	23/66300	30
Høringssvar fra naboen	2. januar 2025	23/66300	40
Svar til naboen	14. januar 2025	23/66300	41

Bilag 10 REFERENCER

Miljøbeskyttelsesloven	Lovbekendtgørelse nr. 1093 af 11. oktober 2024 om miljøbeskyttelse.
Godkendelses- bekendtgørelsen og bekendtgørelsen om standardvilkår	Bekendtgørelse nr. 1027 af 2. september 2024 om godkendelse af listevirksomhed. Bekendtgørelse nr. 2079 af 15. november 2021 om standardvilkår i godkendelse af listevirksomhed.
Affaldsbekendtgørelsen	Bekendtgørelse nr. 539 af 28. maj 2024 om affald.
Miljøvurderingsloven	Lovbekendtgørelse nr. 4 af 3. januar 2021 om miljøvurdering af planer og programmer og af konkrete projekter (VVM).
Jordforureningsloven	Lovbekendtgørelse nr. 282 af 27. marts 2017 om forurennet jord.
Risikobekendtgørelsen	Bekendtgørelse nr. 372 af 25. april 2016 om kontrol med risikoen for større uheld med farlige stoffer.
Kvalitetsbekendtgørelsen	Bekendtgørelse nr. 811 af 19. juni 2024 om kvalitetskrav til miljømålinger.
Habitatbekendtgørelsen	Bekendtgørelse nr. 1098 af 21. august 2023 om udpegning og administration af internationale naturbeskyttelsesområder samt beskyttelse af visse arter.
Jordflytningsbekendtgørelsen	Bekendtgørelse nr. 1452 af 7. december 2015 om anmeldelse og dokumentation i forbindelse med flytning af jord.
Jordregulativ	Regulativ for jord i Sønderborg Kommune 2020.
Olietankbekendtgørelsen	Bekendtgørelse nr. 1257 af 27. november 2019 om indretning, etablering og drift af olietanke, rørsystemer og pipelines.
Affaldsregulativ	Regulativ for erhvervsaffald i Sønderborg Kommune 2021.
Støjvejledninger	Miljøstyrelsens vejledning nr. 5, 1984 om ekstern støj fra virksomheder. Miljøstyrelsens vejledning nr. 6, 1984 om måling af ekstern støj fra virksomheder. Miljøstyrelsens vejledning nr. 5, 1993 om beregning af ekstern støj fra virksomheder. Miljøstyrelsens orientering nr. 9, 1997 om lavfrekvent støj, infralyd og vibrationer i eksternt miljø. Miljøstyrelsens vejledning nr. 3, 2003 om ekstern støj i byomdannelsesområder. Miljøstyrelsens orientering nr. 43, 2010 om valg af måle- og beregningspositioner.
Luftvejledningen	Miljøstyrelsens vejledning nr. 71, 2024 om begrænsning af luftforurening fra virksomheder.
B-værdivejledning	Miljøstyrelsens vejledning nr. 72, 2024 om B-værdier.

Bekendtgørelse om krav til kommuneplanlægning inden for OSD	Bekendtgørelse nr. 1697 af 21. december 2016 om krav til kommuneplanlægning inden for områder med særlige drikkevandsinteresser og indvindingsoplande til almene vandforsyninger uden for disse. Vejledning om krav til kommuneplanlægning inden for områder med særlige drikkevandsinteresser og indvindingsoplande til almene vandforsyninger uden for disse
BAT-dokumenter	Miljøstyrelsens orientering nr. 2, 2006 om referencer til BAT vurdering ved miljøgodkendelser. BAT-eksempler og tjeklister på tværs af brancher, orientering nr. 4, 2014