



Forslag til tillæg nr. 15
til Spildevandsplan 2016 – 2021,
Nybøl

Indhold

1	Indledning	2
1.1	Formål	2
1.2	Offentlig høring	2
2	Lovgrundlag	2
2.1	Love, bekendtgørelser og vejledninger	2
2.1.1	Love og bekendtgørelser	3
2.1.2	Vejledninger	3
2.2	Miljøvurdering	3
3	Forhold til anden planlægning	4
3.1	Kommuneplan og lokalplan	4
3.2	Vandområdeplan	4
3.3	Grundvandsplanlægning	4
3.4	Spildevandsplan	5
4	Spildevandsplanlægning	5
4.1	Nuværende forhold	5
4.1.1	Tag- og overfladevand	5
4.2.1	Spildevand	5
4.2	Fremtidige forhold	6
4.2.1	Spildevand	6
4.2.2	Tag- og overfladevand	6
5	Berørte lodsejere	7
5.1	Arealbehov og rådighedsindskrækning	7
6	Økonomiske forhold	8
7	Tidsplan	8

1 Indledning

Dette tillæg nr. 15 er udarbejdet som tillæg til den gældende spildevandsplan 2016-2021 for Sønderborg Kommune.

Spildevandsplantillægget omhandler:

- Etablering af ledningsanlæg samt regnvandsbassin, så vandet fra den sydlige del af opland 13005 og de nærliggende vejarealer i fremtiden bliver rensset og forsinket, inden det udledes til recipienten.

Planområdet i tillægget er beliggende i den sydlige del af Nybøl. Bassinet etableres på matr.nr. 697 Nybøl ejerlav, Nybøl. De offentlige vejarealer omfatter del af Amtsvejen samt rundkørslen Broagervej, Amtsvejen og Sottrupvej. Se området vist på bilag 1.

Spildevandstillægget er udarbejdet af Sønderborg Kommune, Vand og Natur på baggrund af materiale fra SONFOR Spildevand A/S.

1.1 Formål

Formålet med planen er dels at sikre, at regnvandsbassin og ledningsanlæg kan etableres på de berørte matrikler, så overfladevandet fra projektområdet kan tilbageholdes og renses, inden det udledes til recipient og dels at sikre, at vejvand fra de offentlige vejarealer ændrer status til separatkloakeret.

Formålet er også at give de berørte lodsejere, kommunens borgere og andre interessenter indsigt i Sønderborg Kommunes planer.

1.2 Offentlig høring

Tillæg nr. 15 til Sønderborg Kommunes Spildevandsplan 2016-2021 skal offentliggøres og være i offentlig høring i mindst 8 uger. Forslaget sendes samtidig med offentliggørelsen til Miljøstyrelsen. I offentlighedsfasen er det muligt for borgere, myndigheder og interesseorganisationer at kommentere det fremlagte forslag.

Sønderborg Kommune behandler eventuelle kommentarer, og eventuelle ændringer vil blive indarbejdet i tillægget, hvorefter det endelig vedtages og offentliggøres på kommunens hjemmeside.

Efter vedtagelsen udgør tillægget det juridiske grundlag for at gennemføre de beskrevne tiltag. I henhold til Miljøbeskyttelsesloven kan Byrådets vedtagelse ikke påklages til anden administrativ myndighed. Tillægget kan efter de generelle regler om domstolsprøvelse, indbringes for domstolene.

2 Lovgrundlag

2.1 Love, bekendtgørelser og vejledninger

Administrationen af Sønderborg Kommunes spildevandsforhold sker med udgangspunkt i nedenstående love, bekendtgørelser, vejledninger og planlægning.

2.1.1 Love og bekendtgørelser

- Bekendtgørelse af lov om miljøbeskyttelse, nr. 48 af 12. jan. 2024, (Miljøbeskyttelsesloven)
- Bekendtgørelse af lov om miljømål m.v. for vandforekomster og internationale naturbeskyttelsesområder nr. 692 af 26. maj. 2023, (Miljømålsloven),
- Bekendtgørelse af lov om afgift af spildevand, nr. 765 af 7. juni 2023, (Spildevandsafgiftsloven)
- Bekendtgørelse af lov om vandforsyning m.v., nr. 602 af 10. maj 2022, (Vandforsyningsloven)
- Bekendtgørelse af lov om miljøvurdering af planer og konkrete projekter nr. 4 af 3. jan. 2023.
- Bekendtgørelsen om spildevandstilladelser m.v. efter miljøbeskyttelsesloven kapitel 3 og 4, nr. 532 af 27. maj 2024, (Spildevandsbekendtgørelsen)
- Bekendtgørelse om krav til udledning af visse forurenende stoffer til vandløb, søer, overgangsvande, kystvande og havområder, nr. 1433 af 21. nov. 2017.
- Bekendtgørelse om anvendelse af affald til jordbrugsformål, nr. 1001 af 27. juni 2018, (Slambekendtgørelsen)
- Bekendtgørelse om badevand og badeområder, nr. 917 af 27. juni 2016. (Badevandsbekendtgørelsen)
- Bekendtgørelse af lov om betalingsregler for spildevandsforsyningsselskaber mv., nr. 1775 af 2. sept. 2021 (Betalingsloven)
- Bekendtgørelse om udpegning og administration af internationale naturbeskyttelsesområder samt beskyttelse af visse arter, nr. 1098 af 21. aug. 2023, (Habitatbekendtgørelsen)
- Bekendtgørelse om afdragsordninger, fristfastsættelse for spildevandshåndtering og tilslutningsbidragets forfaldstidspunkt, nr. 108 af 29. jan. 2015.
- Bekendtgørelse af forvaltningsloven, nr. 433 af 22. april 2014. (Forvaltningsloven)

2.1.2 Vejledninger

- Vejledning til bekendtgørelsen om spildevandstilladelser m.v. efter miljøbeskyttelseslovens kap. 3 og 4, af 21. juni, 2021.
- Vejledning om betalingsregler for spildevandsanlæg nr. 9526 af 1. jan. 2001.

Ifølge Miljøbeskyttelseslovens § 32, stk. 1, skal spildevandsplanen blandt andet indeholde oplysninger om eksisterende og planlagte kloakeringsområder og renseforanstaltninger.

Ifølge Spildevandsbekendtgørelsens § 5, stk. 4 skal kommunalbestyrelsen ajourføre kommunens spildevandsplan, når der sker ændringer i forudsætningerne for planen. Det er for eksempel, når der ønskes udført et projekt, der ikke er omfattet af en vedtaget spildevandsplan.

Området hvor regnvandsbassin skal etableres samt de offentlige vejarealer, er ikke med i den nuværende spildevandsplan for Sønderborg Kommune, og derfor udarbejdes dette tillæg.

2.2 Miljøvurdering

I henhold til lov om miljøvurdering af planer og programmer og af konkrete projekter (VVM)¹) (LBK. nr. 1976 af 27/10/2021) skal det for planer, som fastlægger rammer for fremtidig anlægstilladelse, klarlægges, hvorvidt der skal foretages en miljøvurdering af den pågældende plan eller ej. Planer skal miljøvurderes, såfremt indvirkningen på miljøet vurderes som væsentligt.

Dette tillæg nr. 15 til spildevandsplan 2016-2021 er omfattet af Lov om miljøvurdering af planer

og programmer og af konkrete projekter.

Miljøscreeningen viser, at gennemførelsen af planen må antages ikke at få væsentlig indvirkning på miljøet. Sønderborg Kommune vurderer på den baggrund, at der ikke er behov for en miljøvurdering af dette tillæg til spildevandsplanen. Se bilag 4.

3 Forhold til anden planlægning

3.1 Kommuneplan og lokalplan

Kommuneplanen udstikker hovedstrukturen for den fysiske udvikling i kommunen. Spildevandsplanen skal være i overensstemmelse med de overordnede målsætninger fastlagt i kommuneplanen.

Kloakoplandet optages i spildevandsplanen i henhold til gældende kommuneplan. En gennemførelse af de i dette tillæg beskrevne aktiviteter vurderes derfor at være i overensstemmelse med kommuneplanen.

Anlægget over terræn omfatter etablering af et regnvandsbassin på matrikel 697, Nybøl Ejerlav, Nybøl. Ifølge Kommuneplan 2019-2031 for Sønderborg Kommune er matriklen beliggende i landzone. Der tilkøbes et mindre areal af nabomatriklen 1 Nybøl Ejerlav, Nybøl, der er beliggende på samme side af vandløbet som regnvandsbassinet.

Kloakoplandet optages i spildevandsplanen i henhold til gældende kommuneplan.

Regnvandsledninger vil blive anlagt under terræn i landzonen, og påvirke derfor ikke kommuneplanen.

En gennemførelse af de i dette tillæg beskrevne aktiviteter vurderes derfor at være i overensstemmelse med kommuneplanen.

Der er ikke udarbejdet nogen lokalplan for området.

3.2 Vandområdeplan

Vandområdeplan 2021-2027 for Jylland og Fyn og tilhørende bekendtgørelser udstikker retningslinjer for opnåelse af god økologisk tilstand i vandløb, søer, hav og grundvand.

Spildevandsplanen skal være i overensstemmelse med de overordnede målsætninger fastlagt i vandområdeplanen og tilhørende bekendtgørelser.

Tiltagene beskrevet i nærværende tillæg, vil formindske den hydrauliske og miljømæssige påvirkning af recipienterne og vil medvirke til en forbedring i vandmiljøet.

Dette tillæg vurderes ikke at være i strid med Vandområdeplanen.

3.3 Grundvandsplanlægning

Spildevandsplanen skal tage hensyn til den gældende vandindvindings- og vandforsyningsplan, samt indsatsplaner for Sønderborg Kommune.

Lokalplanområdet ligger uden for område med særlig drikkevandsinteresse.

3.4 Spildevandsplan

Dette tillæg er udarbejdet i overensstemmelse med den samlede spildevandsplan for Sønderborg Kommune 2016 – 2021.

4 Spildevandsplanlægning

4.1 Nuværende forhold

Det berørte opland 13005 har i dag status som fælleskloakeret.

Opland 13005 er påbegyndt separatkloakeret og mangler fem ejendomme på Amtsvejen 13-21 for at separatkloakeringen er fuldført.



Spildevandsplan - eksisterende forhold

4.1.1 Tag- og overfladevand

Overfladevandet fra nærliggende vejarealer udledes i dag uforsinket og urensset til et privat vandløb (regulativ nr. 1913) beliggende mellem matrikel 697 og 1 Nybøl Ejerlav, Nybøl. Herefter udledes det nedstrøms til vandløb 322 (regulativ id 1415) for derefter at ende ud i Nybøl Nor. (Se bilag 2). Udledningen belaster i dag recipienterne unødigt både hydraulisk og miljømæssigt.

4.2.1 Spildevand

Spildevandet fra området ledes i dag til Sønderborg Renseanlæg.

4.2 Fremtidige forhold



Spildevandsplan - planlagte forhold

4.2.1 Spildevand

Spildevand fra kloakområdet vil også i fremtiden blive afledt til spildevandssystemet og spildevandet renses på Sønderborg Renseanlæg. Spildevandet afledes til Sønderborg Renseanlæg via eksisterende transportanlæg. Der vil med dette projekt ikke blive tilført yderligere PE til Renseanlægget.

4.2.2 Tag- og overfladevand

Opland 13005 er blevet separatkloakeret med undtagelse af de fem berørte ejendomme på Amtsvæjen 13-21 og vil med etablering af regnvandsbassin og separatkloak i nærværende projekt være fuldt adskilt med tilhørende tilbageholdelses- og renseløsning.

Den sidste del af opland 13005 ved Amtsvæjen påbegyndes separering i første halvår 2024 og vil herefter lede vandet gennem nyt regnvandsbassin til samme vandløbsstrækning som i dag. (Se regnvandsbassin på bilag 3).

I forbindelse med denne separering vil udledningen af vejvand fra dele af det offentlige vejnet blive koblet om, så det fremadrettet udledes via regnvandsbassinet. Dette vil i spildevandsplanen blive registreret som "andet ejerskab".

Nye udledningstilladelser behandles særskilt.

5 Berørte lodsejere

Følgende ejendomme inden for oplandet vil blive berørt i forbindelse med spildevandsplantillægget:

Adresse	Matr. nr.	Ejerlav
Amtsvejen 23	1	Nybøl Ejerlav, Nybøl
Kommunal matrikel	697	Nybøl Ejerlav, Nybøl
Amtsvejen 11D	619	Nybøl Ejerlav, Nybøl

5.1 Arealbehov og rådighedsindskrænkning

Omfanget af rådighedsindskrænkninger vil blive nærmere fastlagt i forbindelse med den forestående detailprojektering. Eventuelle rådighedsindskrænkninger vil ske i form af arealafståelse eller servitutpålæg. Servitutpålæg vil bl.a. bestå i deklaration omfattende nedenstående punkter.

1. Deklarationsbælte: Der fastlægges et deklaraionsbælte, som minimum skal være 2 meter på hver side af ledningsanlægget målt fra midte ledning. Det er herefter ikke tilladt – uden forudgående tilladelse fra SONFOR Spildevand A/S – at opføre bygninger eller bygningslignende konstruktioner (f.eks. større støttemure), eller foretage beplantning med træer eller beplantning med buske med dybgående rødder, eller i øvrigt iværksætte noget inden for deklaraionsbæltet, der kan være til hinder for adgangen til ledningsanlægget, eller til skade for anlægget og dets beståen.
2. Adgang til ledningsanlæg: Ledningsanlægget skal henlægge uforstyrret, og der skal til enhver tid gives de berettigede adgang til eftersyn og rensning af ledningsanlægget, samt til at forestå reparations- og vedligeholdelsesarbejder i det omfang SONFOR Spildevand A/S skønner det nødvendigt.
3. Ulemper samt retablering mv.: Der skal til enhver tid tåles de ulemper, der kan være forbundet med eventuelle eftersyn, vedligeholdelses- eller reparationsarbejder. I forbindelse med vedligeholdelses- eller reparationsarbejder af ledningsanlægget, foretager ledningsejeren retablering af terræn, belægninger mv. Erstatning for eventuel forvoldt skade fastlægges ved mindelig overenskomst mellem parterne, eller i mangel heraf, af uvildige personer udmeldt af retten. Deklaraioner begæres tinglyst på berørte matrikler med SONFOR Spildevand A/S som påtale berettigede.

Ekspropriation

Etablering af anlægget kræver, at det er nødvendigt at erhverve arealer og rettigheder fra private lodsejere. Hvis ikke det kan ske på frivilligt grundlag, har kommunalbestyrelsen mulighed for at ekspropriere med hjemmel i miljøbeskyttelsesloven.

Ifølge spildevandsbekendtgørelsens § 5, stk. 1, skal spildevandsplanen indeholde oplysninger om, hvilke ejendomme der forventes at skulle afgive areal eller få pålagt servitut ved gennemførelse af projekter i overensstemmelse med spildevandsplanen. Af Miljøklagenævnets afgørelse af 24. august 2010 fremgår det, at et tekstafsnit kombineret med kortmateriale må anses for fyldestgørende. Det er i spildevandsplanen kun muligt, at angive den omtrentlige placering af de fremtidige spildevandsanlæg, herunder også linjeføringer for planlagte ledningsanlæg. Ejendomme, der ligger tæt på de angivne spildevandsanlæg kan forvente at

blive berørt af anlæggene.

I det omfang planlagte nye spildevandsanlæg forventes at kunne medføre ekspropriation, skal placeringen af de nye anlæg være angivet på spildevandsplanens kortmateriale. Dette kan ske ved at udarbejde et tillæg til spildevandsplanen, eller som et led i en samlet revision af planen.

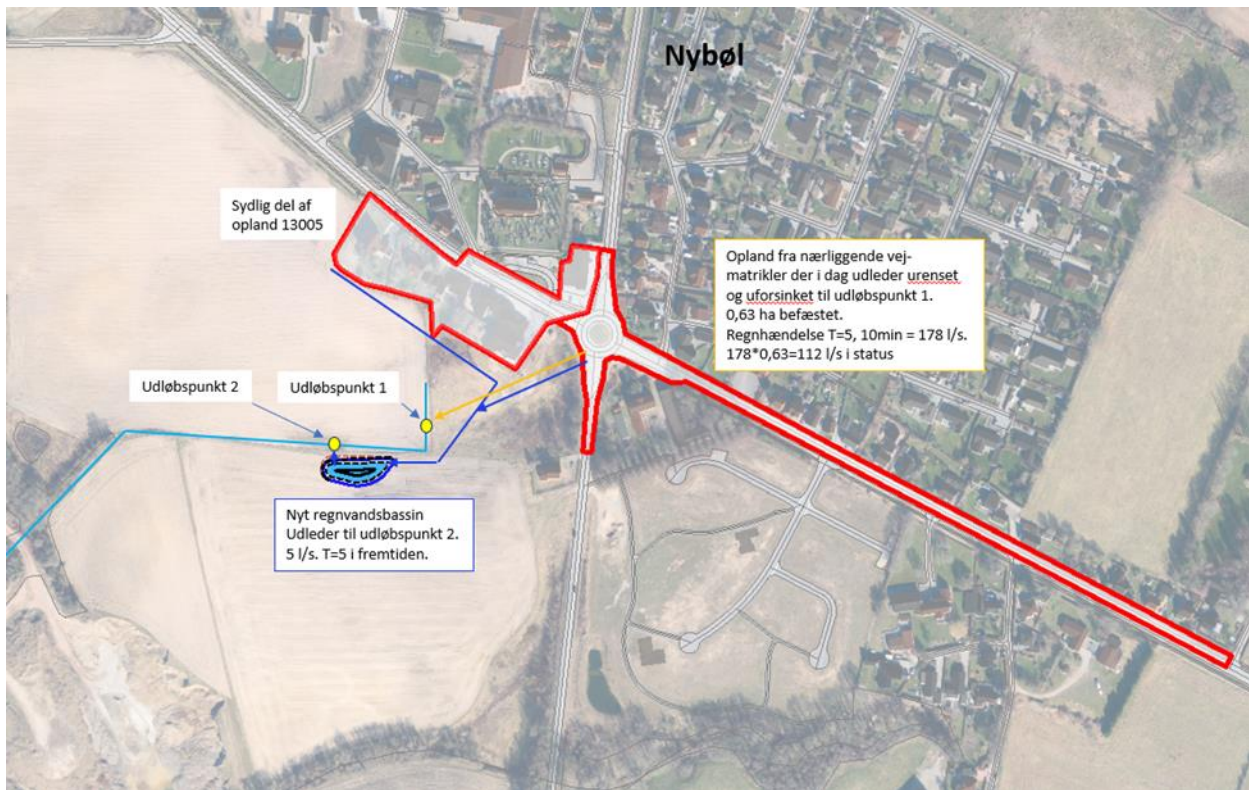
6 Økonomiske forhold

Ved separering af Amtsvejen i opland 13005 leverer SONFOR Spildevand A/S stiksæt frem til skel. Grundejerne står selv for at adskille vandet på egen matrikel.

7 Tidsplan

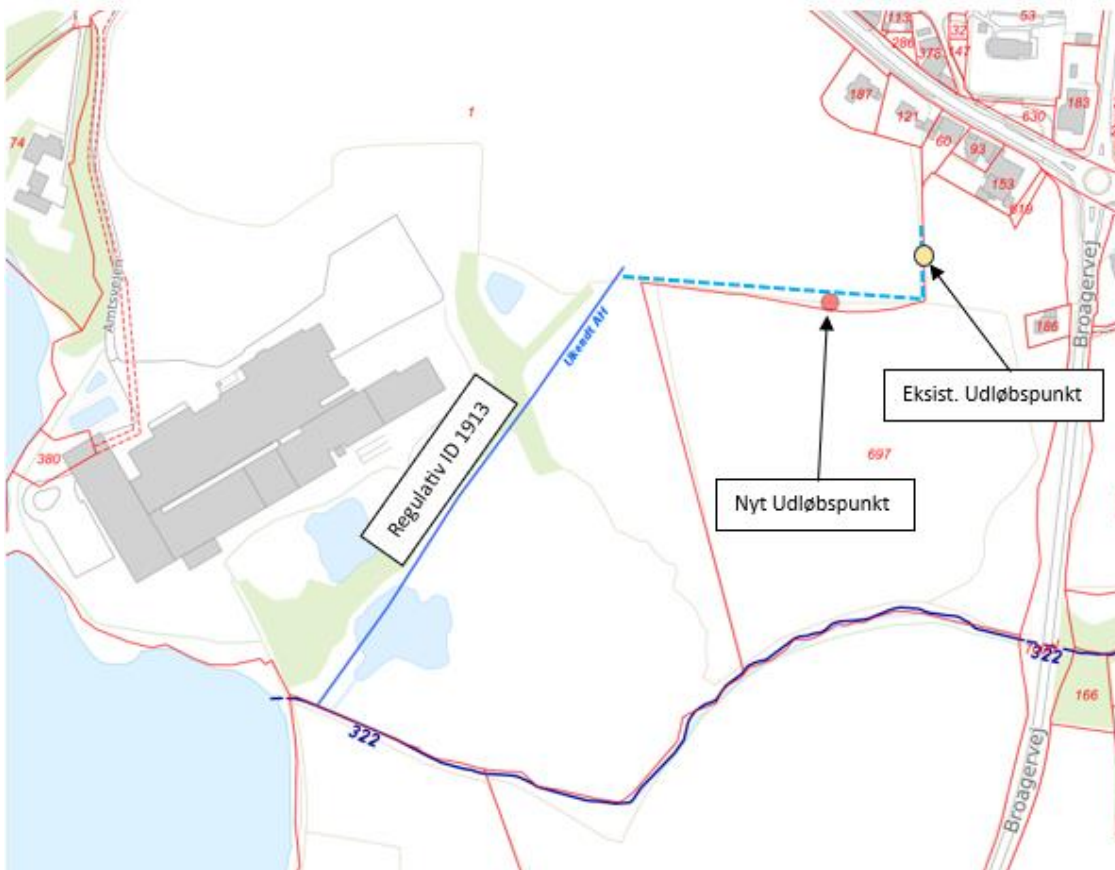
Projektet forventes påbegyndt i første halvår 2024 og afsluttet ultimo 2024.

BILAG 1 – Projektområde



Oversigt over projektområdet med eksisterende forhold og planlagte tiltag

BILAG 2 – Recipientoversigt



BILAG 4 – Miljøscreening

Forundersøgelse (screening) af miljøpåvirkning

*Forundersøgelse (screening) er udarbejdet, for at undersøge om der foreligger pligt til at udarbejde en miljøvurdering i forbindelse med **tillæg nr. 15 til spildevandsplan 2016-2021, bassin i Nybøl.***

Forundersøgelsen af lokalplanens miljøpåvirkninger foretages i henhold til Lov om Miljøvurdering af planer og programmer og af konkrete projekter (VVM) (BEK 973 af 25/06/2020). Lokalplanen er omfattet af lovens § 2, stk. 1, nr. 1, og skal derfor som udgangspunkt miljøvurderes. En fuld miljøvurdering skal dog kun foretages af en lokalplan, hvis den i en forundersøgelse vurderes at have en *væsentlig indvirkning på miljøet*. Er dette ikke tilfældet, kan Sønderborg Kommune træffe afgørelse om ikke at udarbejde en miljøvurdering på baggrund af lovens § 10.

I lokalplanens redegørelse skal det fremgå, at der er foretaget en forundersøgelse af planens miljøpåvirkning, og konklusionen af forundersøgelsen skal fremlægges.

Hvis det vurderes på baggrund af forundersøgelsen, at planen ikke har væsentlige indvirkninger på miljøet, skal der ikke gennemføres en fuld miljøvurdering. Berørte myndigheder skal høres, før Sønderborg Kommune kan træffe afgørelse om ikke at udarbejde en miljøvurdering. Beslutningen om ikke at udarbejde miljøvurdering skal offentliggøres sammen med begrundelsen for beslutningen. Dette gøres ved, at screeningskemaet og afgørelsen vedtages af Natur-, Klima- og Miljøudvalget og offentliggøres sammen med lokalplanforslaget. Der er 4 ugers klagefrist på afgørelsen om ikke at udarbejde en fuld miljøvurdering.

Hvis forundersøgelsen viser, at planen har væsentlige indvirkninger på miljøet, skal der udarbejdes en miljøvurdering sideløbende med planens udarbejdelse og inden dens endelige vedtagelse. Miljøvurderingen skal indeholde fastlæggelse, beskrivelse og vurdering af sandsynlige væsentlige indvirkninger på miljøet ved planens gennemførelse og alternativer. I miljøvurderingen kan hovedvægten lægges på de berørte emner, så de øvrige emner blot gennemgås mere summarisk. Miljøvurderingens omfang fastlægges i scoopingfasen.

Forslag til spildevandsplantillægget

Forundersøgelsen er udarbejdet for at undersøge, om der foreligger pligt til at udarbejde en miljøvurdering i forbindelse med udarbejdelse af tillæg nr. 15 til Spildevandsplanen 2016 – 2021, bassin i Nybøl.

Spildevandsplantillægget omhandler etablering af forsinkelsesbassin samt inddragelse af del af Broagervej, Amtsvejen og Sottrupvej som planlagt separatkloakeret i Sønderborg Kommunes spildevandsplan 2016-2021.

SONFOR Spildevand A/S skal jf. spildevandsplanen kloakseparere den sydlige del af opland 13005 i Nybøl. Spildevandet skal fortsat ledes til Sønderborg Renseanlæg og overfladevandet skal ledes til recipient. Overfladevandet skal, inden det ledes til recipient, renses samt forsinkes i et bassin, der ønskes placeret på matr.nr. 697 Nybøl ejerlav, Nybøl. I forbindelse med denne separering vil udledningen af vejvand fra dele af det offentlige vejnet blive koblet om, så det fremadrettet også udledes via regnvandsbassinet. Da området, hvor bassinet samt transportledningen skal etableres samt vejområdet, som omkøbes, ikke er med i nuværende spildevandsplan, skal der udarbejdes et tillæg.

Planområdet i tillægget er beliggende i den sydlige del af Nybøl. Bassinet etableres på matr.nr. 697 Nybøl ejerlav, Nybøl. De offentlige vejarealer omfatter del af Amtsvejen samt rundkørslen Broagervej, Amtsvejen og Sottrupvej.

Planlægningsgrundlag

Spildevandsplan:

Idet der skal laves ændringer i eksisterende spildevandsforhold, som ikke er omfattet af kommunens nuværende spildevandsplan, skal nærværende tillæg til spildevandsplanen udarbejdes.

Spildevandsplaner udarbejdes som følge af bestemmelser i Miljøbeskyttelsesloven. Spildevandsplanen sorterer under kommuneplanen, idet det er en såkaldt sektorplan. Den skal være i overensstemmelse med de overordnede linjer, der er udstukket i kommuneplanen, hvorved planen er den juridiske baggrund for realisering af nye tiltag inden for spildevandsområdet.

Tillægget er udarbejdet i overensstemmelse med den samlede spildevandsplan for Sønderborg Kommune 2016 – 2021.

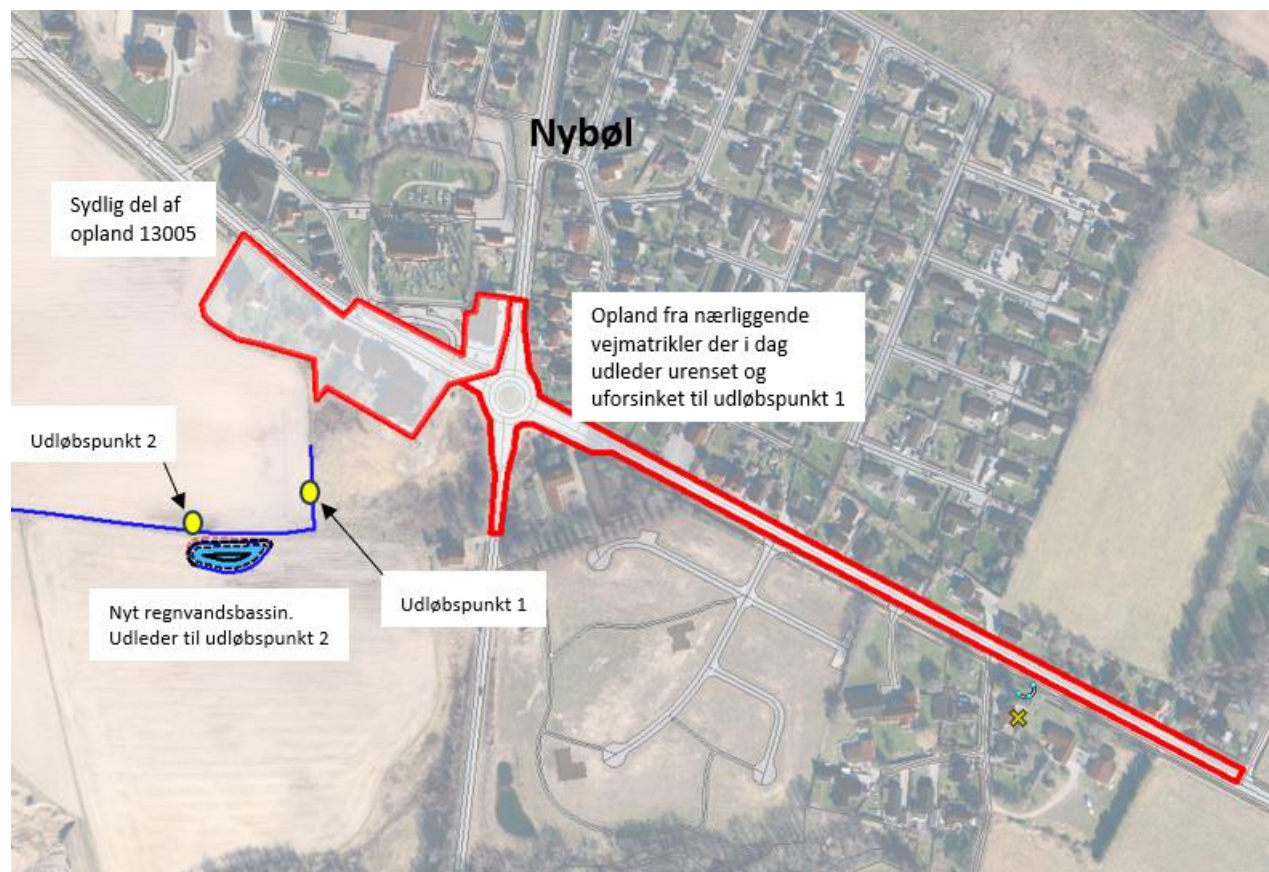
Kommuneplan:

Ifølge Kommuneplan 2019-2031 for Sønderborg Kommune er planområdet for bassinet beliggende udenfor kommuneplanrammerne. Det omfattende vejareal ligger indenfor kommuneplanramme nr. 5.2.005 B, boligområde i byzone. Kloakoplandet optages i spildevandsplanen i henhold til gældende kommuneplan. En gennemførelse af de i dette tillæg beskrevne aktiviteter vurderes derfor at være i overensstemmelse med kommuneplanen.

Lokalplan:

Området ligger udenfor et lokalplanområde.

Planområdet



KONKLUSION

Screeningen for miljøvurdering, med vurdering af spildevandsplantillæggets miljøpåvirkninger inklusiv begrundelser og bemærkninger fremgår af nedenstående skema. Planforslaget vurderes på baggrund af screeningen IKKE at kunne få en væsentlig indvirkning på miljøet, og er derfor jf. § 3, stk. 2 i lov om miljøvurdering af planer og programmer ikke omfattet af krav om miljøvurdering af planer. På baggrund af screeningen vurderer Sønderborg at der ikke vil forekomme væsentlige nye miljømæssige påvirkninger af andre relevante parameter.

Resumé af forundersøgelsen (screeningen)

Skemaet nedenfor er et resumé af forundersøgelsen. En detaljeret beskrivelse af forundersøgelsen med beskrivelser af projektets miljøpåvirkning og vurdering af påvirkningens væsentlighed fremgår på det detaljerede skema til dette notat.

Delkonklusioner fra forundersøgelsen			
Punkt	Emne	Miljøpåvirkningens sandsynlighed (1, 2 eller 3)	Miljøpåvirkningens væsentlighed (A, B eller C)
1	Visuel påvirkning	1	A
2	Landskab	1	A
3	Naturbeskyttelse	1	A
4	Biologisk mangfoldighed	1	A
5	Jord og undergrund	1	A
6	Vand	1	A
7	Luft	1	A
8	Klimapåvirkning	1	A
9	Kulturarv	1	A
10	Befolkning	1	A
11	Menneskers sundhed	2	A
12	Trafik	1	A
13	Materielle goder	1	A
14	Naboområder	1	A
15	Alternativer, 0-løsning	1	A

Definition:

1 - betyder at det er usandsynligt at der vil ske en miljøpåvirkning

2 - betyder at der er mulighed for en miljøpåvirkning

3 - betyder at der sandsynligvis vil ske en miljøpåvirkning

A - betyder at miljøpåvirkningen vurderes at være uvæsentlig

B - betyder at miljøpåvirkningen vurderes måske at være væsentlig

C - betyder at miljøpåvirkningen vurderes at være væsentlig

Screeningsskema

Skemaet indeholder selve forundersøgelsen og delkonklusioner for hvert emne. Den samlede konklusion for forundersøgelsen findes på side 4.

Emne	Delkonklusion - <i>Vurdering af om det er sandsynligt at der sker en miljøpåvirkning (1, 2, 3)</i> - <i>Miljøpåvirkningens væsentlighed (A, B, C)</i>	Bemærkninger Begrundelser for vurdering, henvisning til hvorledes vurdering allerede indgår, eksempelvis andre planer, lovgivning mv. og/eller uddybning af, hvad der bør undersøges nærmere.
<p>Pkt. 1 Visuel påvirkning <i>Påvirkning ved f.eks. Terrænændringer Bebyggelse Beplantning - Eksisterende eller ny beplantning (f.eks. sløring af aktivitet) Større anlæg Specielt i værdifulde landskabstyper</i></p> <p><i>Der skal de fleste steder i området foretages en vurdering af aktiviteten i forhold til kystnærhed. Dette kan bidrage til en vurdering af, om der skal udføres en visualisering</i></p>	<p>Miljøpåvirkningens sandsynlighed: 1 - Det er usandsynligt at der vil ske en miljøpåvirkning</p> <p>Miljøpåvirkningens væsentlighed: A - Miljøpåvirkningen vurderes at være uvæsentlig</p>	<p>Beskrivelse: Området ligger i kommuneplanen inden for væsentlige landskabelige udpegninger, herunder bevaringsværdigt landskab og større sammenhængende landskab. Derudover ligger området også inden for udpegninger for kulturhistoriske bevaringsværdier. I henhold til kommuneplanens retningslinjer skal nødvendige anlæg placeres og udformes, så der tages mest muligt hensyn til landskabets karakter. Etableringen af bassinet er nødvendigt for at håndtere regnvand fra det nærliggende specifikke opland. Regnvandsbassinet placeres lavt i terrænet i et bølget kystorienteret landskab, som fremstår åbent med spredt bevoksning.</p> <p>Vurdering: Kommunen vurderer, at bassinet og adgangsvejen til bassinet ikke vil påvirke landskabskarakteren væsentligt, såfremt anlægget gives en naturlig og afrundet form, i tråd med områdets generelle karakteristika, og indpasses det omgivende terræn. Samtidig bør det sikres, at bassinet kan fremstå med naturlig vegetation, hvilket vil bidrage til en naturlig indpassning af anlægget i kystlandskabet. Det skal derudover også sikres, at adgangsvejen indpasses i terrænet, så anlæggets tekniske karakter mindskes i videst muligt omfang.</p> <p>Bassinet ligger indenfor kystnærhedszonen. Placeringen af bassinet er nødvendigt for at håndtere regnvand fra det specifikke opland og det vurderes ikke funktionelt muligt at placere bassinet uden for kystnærhedszonen. Bassinet placeres lavt i terrænet, så bassinet visuelt fremstår som en naturlig del af landskabet.</p>

<p>Pkt. 2 Landskab <i>Landskab</i> <i>Landbrug (begrænsning af byområde)</i> <i>Skovbrug (konsekvenser for skovdriften i den eksisterende skov)</i></p>	<p>Miljøpåvirkningens sandsynlighed: 1 - Det er usandsynligt at der vil ske en miljøpåvirkning</p> <p>Miljøpåvirkningens væsentlighed: A - Miljøpåvirkningen vurderes at være uvæsentlig</p>	<p>Beskrivelse og vurdering: Bassinet etableres i landzone og kræver landzonetilladelse. Der vil blive stillet krav i landzonetilladelsen om, at bassinet udformning tilpasses landskabet mest muligt. Tidligere anvendelse har været landbrug.</p> <p>Der er ikke skovbrug i nærheden.</p>
<p>Pkt. 3 Naturbeskyttelse <i>Beskyttelse efter naturbeskyttelsesloven</i> <i>Beskyttelseslinjer mm.</i> <i>Vandløb og søer, inkl. sløjfede vandløb</i></p> <p><i>Der skal foretages en vurdering af om projektet kan påvirke et Natura 2000-område væsentligt jf. BEK nr. 408 af 01/05/2007, § 7.</i></p>	<p>Miljøpåvirkningens sandsynlighed: 1 - Det er usandsynligt at der vil ske en miljøpåvirkning</p> <p>Miljøpåvirkningens væsentlighed: A - Miljøpåvirkningen vurderes at være uvæsentlig</p>	<p>Beskrivelse - Vurdering Bassinet ligger >10m fra §3 engen. Anlægsvejen ligger få meter fra engen og kommer til at sno sig langs engen.</p> <p>§3: Spildevandsledning bliver delvist anlagt i §3 beskyttet eng, da eksisterende kloakledninger er placeret i engen i dag. Hvorfor de nye ledninger skal føres til de gamle for at flytte spildevandet. Det anslås at det kræver ca. 25-30 m2 opgravning, at udføre anlægsarbejdet i engen. Det resterende ledningsarbejde etableres ved styret boring.</p> <p>Projektet kræver at en dispensation fra naturbeskyttelseslovens § 3. Der er vurderet, at der kan dispenseres til projektet, idet det så vidt muligt udføres udenfor den beskyttede eng og fordi indgrebet i engen er begrænset, midlertidigt og bliver udført hvor engens naturtilstand er ringe.</p> <p>Under anlægsfasen vil der blive udledt grundvand fra §3 engen. Der vil i en periode på 2-3 uger blive fjernet grundvand og recirkuleres tilbage med 4 l/s til engen. Vilkår er at det skal nedrisle over marken fra højeste punkt, med en hullet slange for ikke at skabe "udvaskning". Det er ikke ønskeligt at udlede grundvandet fra §3 engen til hverken kloak eller vandløb.</p> <p>Anlægs mæssigt kommer bassinet ikke i nærheden af vandløb. Ca. 130 m fra §3 beskyttet vandløb. Der ledes ikke ud til §3 vandløb.</p> <p>Nybøl Nor er et målsat kystvande i henhold til Vandområdeplanerne 2021-2027 og skal opnå god økologisk tilstand og god kemisk tilstand. Kystvandets nuværende økologiske tilstand for fytoplankton (klorofyl), makrofytter (planter), fisk og nationalt specifikke stoffer er henholdsvis ringe, ringe, ringe og god. Den samlede økologiske tilstand er ringe. Den kemiske tilstand er ikke-god.</p>

		<p>Projektet vurderes ikke at have betydning for vandløbets og kystvandets mulighed for at opnå målopfyldelse. Det har derimod bedre betingelser, da vandet renses og forsinkes før udledning, hvilket vil bidrage til bedre vand af udledningen til Nybøl Nor. Der udledes i dag uforsinket og urenset overfladevand til rørlagt vandløb der ledes til Nybøl Nor. Der ledes ikke ud til målsatte vandløb og sø.</p> <p>Natura 2000: Projektområdet ligger ikke i umiddelbar tilknytning til internationale naturbe-skyttelsesområder (Natura 2000-områder), dvs. habitatområder, fuglebeskyttel-sesområder eller Ramsar områder. Det nærmeste Natura 2000-område er Flensborg Fjord, Bredgrund og farvandet omkring Als habitatområde nr. H173 og Flensborg Fjord og Nybøl Nor fuglebeskyttelsesområde F64. Der er ca. 525 m til området. På baggrund af projektets karakter, dimension og beliggenhed vurderes det at det ikke vil påvirke arter eller naturtyper, som er udpeget i natura 2000 områderne.</p> <p>Projektet er delvist beliggende indenfor § 3 natur og kræver derfor en dispensation, som også behandler forholdet til bilag IV arter. Det vurderes med baggrund i projektets karakter og den begrænsede og midlertidige ændring af § 3 engarealet at der vil kunne dispenseres til indgrebet, og at det ikke i væsentlig grad vil beskadige raste- eller ynglesteder for arter opført på Habitatdirektivets bilag IV eller rødlistede arter i øvrigt.</p>
<p>Pkt. 4 Biologisk mangfoldighed <i>-flora</i> <i>-fauna</i> <i>-evt. biodiversitet</i> <i>-fredede eller truede planter og dyrearter</i></p>	<p>Miljøpåvirkningens sandsynlighed: 1 - Det er usandsynligt at der vil ske en miljøpåvirkning</p> <p>Miljøpåvirkningens væsentlighed: A - Miljøpåvirkningen vurderes at være uvæsentlig</p>	<p>Beskrivelse</p> <p>Bilag IV arter og rødlistearter: En række dyr og planter, der er omfattet af habitatdirektivets bilag IV eller af den danske rødliste kan have le-vested, fødesøgningsområde, ynglested eller sporadisk levested i projektområdet. Ifølge habitatdirektivet må yngle- og rasteområder ikke beskadiges eller ødelægges. Der er ikke registreret ovenstående tæt på området til hvor bassinet skal placeres. De nærmeste registreringer er skrubtudse og løvfrø i vandhuller hhv. ca. 350 m og 800 m fra projektområdet, samt dværgflagermus i skovområderne ca. 1,3 km øst for projektet.</p> <p>Vurdering Se ovenstående punkt 3.</p>

<p>Pkt. 5 Jord og undergrund <i>Forurening</i> <i>Deponi</i> <i>Også f.eks. blød bund</i></p>	<p>Miljøpåvirkningens sandsynlighed: 1 - Det er usandsynligt at der vil ske en miljøpåvirkning</p> <p>Miljøpåvirkningens væsentlighed: A - Miljøpåvirkningen vurderes at være uvæsentlig</p>	<p>Beskrivelse og vurdering: Matr. 1, Nybøl Ejerlav, Nybøl er V1 kortlagt. Området hvor bassinet placeres forventes ikke at være forurenet. Der foreligger en geoteknisk rapport fra OJ rådgivende ingeniører, der har foretaget en geoteknisk boring i matr. 1. Denne prøve indeholder miljøanalyse af prøverne. Den viser intakt jord og ingen overskridelser af grænseværdierne for miljøfremmede stoffer. Matr. 1 er V1 kortlagt pga. teglværket. Der vil i dette projekt blive gravet mindst 250 meter fra teglværket. Der forventes derfor ikke at træffe forurening.</p>
<p>Pkt. 6 Vand <i>Grundvand</i> <i>-sikring af grundvand</i> <i>-klassifikation for beskyttelse af grundvandet</i> <i>-særlig værdifulde indvindingsområder</i> <i>-ændrede vandstande i grund- og overfladevand</i> <i>-boringer</i> <i>-blue spot</i> <i>-spildevand</i></p>	<p>Miljøpåvirkningens sandsynlighed: 1 - Det er usandsynligt at der vil ske en miljøpåvirkning</p> <p>Miljøpåvirkningens væsentlighed: A - Miljøpåvirkningen vurderes at være uvæsentlig</p>	<p>Beskrivelse og vurdering Transportledning og bassin etableres udenfor område med særlige drikkevandsinteresse og indvindingsopland. Der er 2,5 km til område med særlig drikkevandsinteresse.</p> <p>Risikoen for at regnvandsledningen ved brud kan forurene grundvand eller indvindingsboringer er meget lille.</p>
<p>Pkt. 7 Luft <i>Luftforurening</i> <i>Lugtgener</i> <i>Afkast fra ventilation/produktion</i></p>	<p>Miljøpåvirkningens sandsynlighed: 1 - Det er usandsynligt at der vil ske en miljøpåvirkning</p> <p>Miljøpåvirkningens væsentlighed: A - Miljøpåvirkningen vurderes at være uvæsentlig</p>	<p>Beskrivelse Transportledningen graves ned i jordlagte arealer. Bassinet tilledes kun overfladevand.</p> <p>Vurdering Projektet giver ikke anledning til forurening af luften.</p>
<p>Pkt. 8 Klimapåvirkning <i>Lokale klimapåvirkninger</i> <i>-vindforhold</i> <i>-turbulens vurdering</i> <i>-skygge</i></p>	<p>Miljøpåvirkningens sandsynlighed: 1 - Det er usandsynligt at der vil ske en miljøpåvirkning</p> <p>Miljøpåvirkningens væsentlighed:</p>	<p>Ikke aktuelt i forhold til denne plan.</p>

	A - Miljøpåvirkningen vurderes at være uvæsentlig	
<p>Pkt. 9</p> <p>Kulturarv</p> <p><i>Kommuneatlas</i></p> <p><i>Bevarende lokalplan</i></p> <p><i>Fredede bygninger</i></p> <p><i>Kirkefredninger</i></p> <p><i>Æstetiske og kulturelle værdier</i></p> <p><i>Jordfaste fortidsminder</i></p>	<p>Miljøpåvirkningens sandsynlighed:</p> <p>1 - Det er usandsynligt at der vil ske en miljøpåvirkning</p> <p>Miljøpåvirkningens væsentlighed:</p> <p>A - Miljøpåvirkningen vurderes at være uvæsentlig</p>	<p>Beskrivelse og vurdering</p> <p>Bassinet ligger indenfor kirkebyggelinjen, men kræver ikke dispensation, da der ikke bygges over 8.5 meter i højden</p>
<p>Pkt. 10</p> <p>Befolkning</p> <p><i>Befolkningstal</i></p> <p><i>Befolkningens levevilkår</i></p> <p><i>Socioøkonomisk påvirkning af lokalområdet, f.eks. beskæftigelse</i></p>	<p>Miljøpåvirkningens sandsynlighed:</p> <p>1 - Det er usandsynligt at der vil ske en miljøpåvirkning</p> <p>Miljøpåvirkningens væsentlighed:</p> <p>A - Miljøpåvirkningen vurderes at være uvæsentlig</p>	<p>Vurdering:</p> <p>Planen har ingen indflydelse på befolkningstallet, deres levevilkår eller beskæftigelse.</p>
<p>Pkt. 11</p> <p>Menneskers sundhed</p> <p><i>Støj</i></p> <p><i>Lugt</i></p> <p><i>Miljøets påvirkning på individet</i></p> <p><i>Risikovirksomhed i området</i></p>	<p>Miljøpåvirkningens sandsynlighed:</p> <p>2 – Der er mulighed for en miljøpåvirkning</p> <p>Miljøpåvirkningens væsentlighed:</p> <p>A - Miljøpåvirkningen vurderes at være uvæsentlig</p>	<p>Beskrivelse</p> <p><i>Støj:</i></p> <p>Der vil kun forekomme støj i anlægsfasen. Anlægsarbejdet vil være begrænset til at foregå i dagtimerne.</p> <p><i>Støv:</i></p> <p>Kun aktuelt i anlægsfaserne.</p> <p>I forbindelse med etablering af nye spildevandsledning kan der være midlertidige støvproblemer, hvor der sker opgravning og håndtering af jord og sand.</p> <p>Vurdering</p> <p><i>Støj og støv:</i></p> <p>Det vurderes, at anlægsarbejdet kan overholde Sønderborg Kommunes forskrift for bygge- og anlægs-projekter, samt nedrivningsarbejder (støj og vibrationer).</p>

<p>Pkt. 12 Trafik <i>Hastighedsbegrænsning Trafiktællinger Gennemkørselsområde</i></p>	<p>Miljøpåvirkningens sandsynlighed: 1 - Det er usandsynligt at der vil ske en miljøpåvirkning</p> <p>Miljøpåvirkningens væsentlighed: A - Miljøpåvirkningen vurderes at være uvæsentlig</p>	<p>Beskrivelse og vurdering: I anlægsfasen kan der kortvarigt holde biler eller andet på vejen, men planen vurderes ikke at påvirke de trafikale forhold væsentligt.</p>
<p>Pkt. 13 Materielle goder. <i>Ændring, påvirkning eller inddragelse af goder i området f.eks. kolonihaver, grønt område, legeplads, udsigt</i></p>	<p>Miljøpåvirkningens sandsynlighed: 1 - Det er usandsynligt at der vil ske en miljøpåvirkning</p> <p>Miljøpåvirkningens væsentlighed: A - Miljøpåvirkningen vurderes at være uvæsentlig</p>	<p>Vurdering: Projektet vurderes ikke at have indvirkning på de materielle goder.</p>
<p>Pkt. 14 Naboområder <i>Nævnes ikke som punkt i lovteksten; men det er vigtigt at tage det ind i skemaet, for at huske både at man er forpligtet til at vurdere konsekvenserne for naboerne. Det er også en huskeseddel til hvem der er høringsparter.</i></p>	<p>Miljøpåvirkningens sandsynlighed: 1 - Det er usandsynligt at der vil ske en miljøpåvirkning</p> <p>Miljøpåvirkningens væsentlighed: A - Miljøpåvirkningen vurderes at være uvæsentlig</p>	<p>Vurdering Projektet vurderes ikke at have indvirkning på naboer.</p>
<p>Pkt. 15 Alternativer, 0-løsning <i>Beskriv konsekvenserne hvis ikke planerne føres ud i livet. Beskriv evt. også konsekvensen af andre alternativer.</i></p>	<p>Miljøpåvirkningens sandsynlighed:</p>	<p>Alternativ placering/ 0-løsning: Hvis planen ikke gennemføres, har kloaklandet ikke mulighed for at blive separeret, da overfladevandet ikke kan ledes til recipient uden forsinkelse og rensning..</p>

Felterne i skemaet udfyldes af:

By & Landskab
Erhverv & Affald (vedrørende landbrug)
Vand & Natur (vedrørende natur)
Vand & Natur (vedrørende vand og jord, suppleret af Sønderborg Forsyning)
Erhverv & Affald (vedrørende miljø)
Projekt & Anlæg