

## Landzonetilladelse til overdækning til får og tidsbegrænset opstilling af container

Adresse: Fynshavvej 39, Elstrup, 6430 Nordborg  
Matrikel nr. 40, Elstrup, Egen

### Afgørelse

Der gives landzonetilladelse til en overdækning til får på 40 m<sup>2</sup> og tidsbegrænset opstilling af container i max. 2 år.

### Vilkår

Landzonetilladelsen gives på følgende vilkår:

- Containeren skal være fjernet senest 1. juni 2028.
- Overdækningen skal fjernes når den ikke længere anvendes til det oplyste formål.
- Taget på overdækningen skal males i en mørk farve.

Tilladelsen er givet i henhold til § 35 stk. 1 i planloven<sup>1</sup> om opførelse af ny bebyggelse i landzone.

Tilladelsen bliver offentliggjort på Sønderborg Kommunes hjemmeside [www.sonderborgkommune.dk](http://www.sonderborgkommune.dk) under "Høringer" den 30. april 2026. Klagefristen udløber den 28. maj 2026 kl. 23.59 (se klagevejledning på sidste side).

Hvis kommunen modtager klager over tilladelsen, skal Planklagenævnet afgøre sagen. Modtager vi en klage, får du besked med det samme. Hører du ikke fra os efter klagefristens udløb, har vi ikke modtaget klager.

Du skal være opmærksom på, at denne afgørelse kun er givet i forhold til planloven.

### Byg og Bolig

Sønderborg Kommune  
Rådhusvej 10  
6400 Sønderborg  
T: 88 72 40 82

byg-bolig@sonderborg.dk  
sonderborgkommune.dk

30-04-2026

25/18201

KS: aska/tamd

<sup>1</sup> LBK nr. 572 af 29/05/2024 – Bekendtgørelse af lov om planlægning



### **Begrundelse for landzonetilladelse**

Overdækningen til fårene er placeret på den mark som fårene afgræsser og er afskærmet af beplantning mod syd. Taget på læskuret males i en mørk farve så det fremstår mindre tydeligt i landskabet. Læskuret er nødvendigt for at de græssende dyr på marken har mulighed for at søge ly for vejr og vind, da de går ude hele året.

Containeren er opstillet til midlertidig opbevaring i forbindelse med opførelsen af det nye enfamiliehus på ejendommen og færdiggørelsen af byggeriet. Den er placeret langs et beplantet område på et areal, der er let tilgængeligt i forhold til arbejdet på både huset og de omkringliggende udearealer.

Kommunen vurderer i den konkrete sag, at det ansøgte har en udformning, placering og anvendelse, der gør, at projektet ikke er i strid med kommunens praksis og de hensyn vi som myndighed skal varetage.

#### *Begrundelse for vilkår*

Vilkåret om, at containeren skal fjernes efter to år, er fastsat for at sikre, at den ikke udvikler sig til en permanent løsning. Tidsbegrænsningen skal medvirke til, at anvendelsen forbliver midlertidig, og at der efter perioden tages aktiv stilling til en mere varig og regulær løsning, hvis behovet fortsat består

Vilkåret om at overdækningen skal fjernes når det ikke længere anvendes til læ til dyrere, stilles for at undgå spredt byggeri i det åbne land uden formål. Der stilles vilkår om at ændre farven på taget af læskuret, da det vil begrænse synligheden i landskabet.

Vilkårene i denne tilladelse har været sendt i partshøring i 14 dage i perioden fra den 16. april 2026 til den 30. april 2026, jævnfør forvaltningslovens § 19<sup>2</sup>.

Kommunen har ikke modtaget bemærkninger til sagen.

Tilladelsen er givet på betingelse af, at det ansøgte projekt udføres i overensstemmelse med:

- Projektmateriale af den 13. oktober 2025 med tilhørende beskrivelse.

### **Redegørelse for det ansøgte projekt**

Du har søgt om landzonetilladelse til lovliggørelse af overdækning til får og lovliggørelse af en container, på ejendommen som ligger på adressen Fynshavvej 39, Elstrup, 6430 Nordborg.

---

<sup>2</sup> LBK nr. 433 af 22/04/2014 - Forvaltningsloven

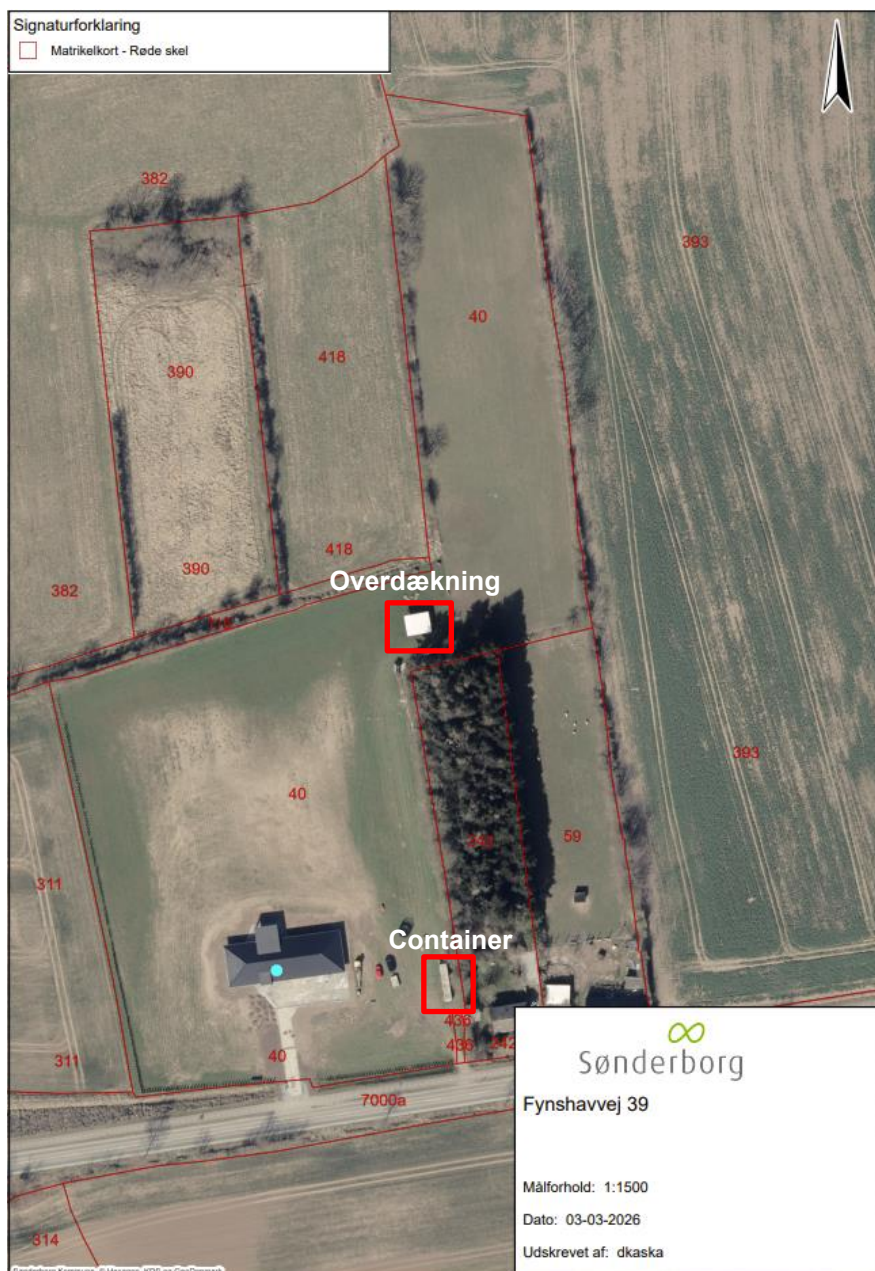
Overdækningen måler 5 m x 8 m og har en højde på 2,3 m. Det er opført af træstolper med trapeztag og beklædning af ivarplank.

Overdækningen er placeret ca. 98 m nordvest for beboelsen på den mark som fårene afgræsser.

Containeren måler ca. L B H: 12 x 2,5 x 2,6 m. Containeren er placeret ca. 30 m vest for beboelsen.



Oversigtskort som viser ejendommen – matr.nr. 40, Elstrup, Egen.



Situationsplan som viser det ansøgte projekt.

### Lovgrundlag

Ejendommen ligger i landzone og ansøgningen om lovliggørelse af overdækning og container kræver landzonetilladelse efter bestemmelserne i planlovens § 35, stk. 1 samt ifølge praksis fra Planklagenævnet.

### Naboorientering

Kommunen har ikke sendt ansøgningen om landzonetilladelse til orientering hos dine naboer. Vi vurderer, at det ansøgte projekt er af underordnet betydning for naboerne i området, jævnfør planlovens § 35, stk. 5, fordi både læskur og container, på grund af beplantning, står afskærmet fra naboen. Containeren skal desuden kun stå der i en tidsbegrænset periode.

Landzonebestemmelserne skal virke for gennemførelsen af Kommuneplan 2023-2035. I denne landzonetilladelse er der foretaget konkrete vurderinger i forhold til de retningslinjer i kommuneplanen, som er relevante for det ansøgte projekt:

- [2.1.2](#) Større sammenhængende landskaber
- [2.1.4](#) Kystnærhedszonen

Se den fulde vurdering på bilag 1.

#### *Natura 2000*

Nærmeste Natura 2000 område er: habitatområde H189: Lilleskov og Troldsmose, der ligger i en afstand af 780 meter fra ejendommen. På baggrund af projektets karakter vurderer kommunen, at projektet ikke i sig selv eller i sammenhæng med andre projekter forringer levevilkårene for de arter og naturtyper, der er på udpegningsgrundlaget:

<b>H189</b>	<b>Lilleskov og Troldsmose</b>
<b>Kode</b>	<b>Udpegningsgrundlag</b>
1014	Skæv vindelsnegl
1166	Stor vandsalamander
1210	Strandvold med enårige planter
1220	Strandvold med flerårige planter
1330	Strandeng
3150	Næringsrig sø
7230	Rigkær
9110	Bøg på mor
9120	Bøg på mor med kristtorn
9130	Bøg på muld
9160	Ege-blandskov
91E0	Elle- og askeskov*

#### *Bilag IV-arter*

På baggrund af projektets karakter afvises det, at projektet vil ødelægge eller beskadige de plantearter eller yngle- eller rasteområder for de dyrearter, som er nævnt i EU-habitatdirektivets bilag IV.

#### *Flagermus*

Gamle bygninger og haver med store træer er potentielle yngle- og rastesteder for flagermus. Hvis du opdager flagermus i forbindelse med renovering, nedrivning eller fældning af træer, skal du sikre beskyttelse af flagermusene ved f.eks. ikke at blokere det sted hvor flagermusene flyver ind og ud, og du kan henvende dig til din lokale afdeling af Naturstyrelsen, som vil hjælpe med at finde en løsning i form af udslusning eller dispensation.



Hvis der er flagermus, skal disse udsluses og nedrivning kan kun ske de første 2 uger i maj eller perioden 15. august til 15. september.

#### *Øvrige forhold*

- Forurenede jord - Hvis der under jordarbejdet konstateres en forurening af jorden, skal Sønderborg Kommunes afdeling Vand & Natur underrettes på 88 72 40 84 eller [vand-natur@sonderborg.dk](mailto:vand-natur@sonderborg.dk), jævnfør § 70 i LBK nr. 282 af 27. marts 2017.
- Fortidsminder - Støder man på arkæologiske levninger under anlægsarbejdet, skal Museum Sønderjylland – Arkæologi Haderslev Dalgade 7, 6100 Haderslev på 65 37 08 01 eller [planer@msj.dk](mailto:planer@msj.dk) straks tilkaldes, og arbejdet indstilles i det omfang det berører fortidsmindet, jævnfør museumslovens § 27.
- Servitutter - Vi har ikke taget stilling til, om projektet overholder eventuelle servitutter, deklarationer og kendelser, der påhviler ejendommen.

#### **Øvrige tilladelser**

Når klagefristen er udløbet, kan byggetilladelse udstedes, hvis du har sendt et fyldestgørende projekt til Byg & Bolig. Hvis du har spørgsmål til byggetilladelsen, kan du ringe til os på telefon 88 72 40 82 eller kontakte os via mail på [byg-bolig@sonderborg.dk](mailto:byg-bolig@sonderborg.dk).

#### **Klagevejledning**

Der er mulighed for at klage til Planklagenævnet over Sønderborg Kommunes afgørelse i en 4 ugers periode, efter tilladelsen er offentliggjort på kommunens hjemmeside, jævnfør klagevejledningen sidst i dette brev.

Tilladelsen må ikke udnyttes, før klageperioden er udløbet.

Ønsker du at klage, skal klagen være indgivet til klageinstansen **senest den 28. maj 2026**.

Hvis du har spørgsmål til afgørelsen, er du velkommen til at kontakte mig.

Venlig hilsen

**Tanja Hald Madsen**

Telefon 23691167

[tamd@sonderborg.dk](mailto:tamd@sonderborg.dk)

**Bilag 1***Landskab*

<b>Retningslinje</b>	<b>Kommunens vurdering</b>
<p><a href="#">2.1.2</a> Større sammenhængende landskaber</p> <p>I de større sammenhængende landskaber skal landskabets visuelle og landskabelige sammenhæng sikres og landskaberne skal i udgangspunktet friholdes for nye større tekniske anlæg og større byggerier, der slører landskabssammenhænge.</p>	<p>Containeren skal stå der en begrænset periode og er placeret langs en større beplantning. Den vurderes derfor ikke at sløre de landskabelige sammenhænge væsentligt.</p> <p>På baggrund af overdækningens placering op ad en større beplantning samt dets enkle og åbne konstruktion vurderes det, at bygningen kun i begrænset omfang vil påvirke de større sammenhængende landskaber.</p>
<p><a href="#">2.1.4</a> Kystnærhedszonen</p> <p>Kystnærhedszonen skal friholdes for yderligere bebyggelse og anlæg, som ikke er afhængige af placering ved kysten. Mulighederne for placering uden for kystnærhedszonen skal belyses i nødvendigt omfang.</p>	<p>Container og overdækning anvendes til formål, der er knyttet til ejendommen. Der er derfor ikke afsøgt alternativ placering uden for kystnærhedszonen.</p>

Den fulde beskrivelse kan tilgås på linket, som angiver nummeret, på retningslinjen.



**Kopi til:**

Danmarks Naturfredningsforening: [dnsoenderborg-sager@dn.dk](mailto:dnsoenderborg-sager@dn.dk)

Museum Sønderjylland: [planer@msj.dk](mailto:planer@msj.dk)



### **Klagevejledning**

Der er mulighed for at klage over Sønderborg Kommunes landzonetilladelse, i indtil 4 uger, efter tilladelsen er offentliggjort på kommunens hjemmeside.

Afgørelser efter planlovens § 35, stk. 1 kan påklages til Planklagenævnet efter reglerne i planlovens § 58, stk. 1, nr. 1.

Rettidig klage over en landzoneafgørelse har opsættende virkning, medmindre Planklagenævnet konkret bestemmer andet, jf. planlovens § 60 a, stk. 2.

Klageberettigede er alle med retlig interesse i sagens udfald. Klageberettigede er også landsdækkende foreninger og organisationer, der har beskyttelsen af natur og miljø eller varetagelsen af væsentlige brugerinteresser inden for arealanvendelsen som formål. Disse foreninger og organisationer kan klage på betingelse af at foreningen eller organisationen har vedtægter og love, som dokumenterer dens formål, og at foreningen eller organisationen repræsenterer mindst 100 medlemmer, jf. planlovens § 59.

Du klager skriftligt via Klageportalen. Kommunen henviser til vejledningen om klageprocessen på Nævnenes Hus' hjemmeside:

<https://naevneneshus.dk/naevnsoversigt/planklagenævnet/vejledning/>

Planklagenævnet opkræver et gebyr for behandling af klagen. Gebyret er på 900 kr. for privatpersoner og på 1800 kr. for virksomheder og organisationer.

Planklagenævnet skal som udgangspunkt afvise en klage, der kommer uden om Klageportalen, hvis der ikke er særlige grunde til det. Hvis du mener, der er særlige forhold, der gør, at du trods vejledning ikke kan forventes at kunne anvende klageportalen, kan du eller din eventuelle repræsentant sende en begrundet anmodning om fritagelse for brug af klageportalen til Planklagenævnet via mail på [plan@naevneneshus.dk](mailto:plan@naevneneshus.dk).

En ansøgning om fritagelse bedes du orientere kommunen om.

### **Civilt søgsmål**

Et eventuelt sagsanlæg skal ifølge planlovens § 62, stk. 1, være anlagt inden 6 måneder efter, at afgørelsen er modtaget, eller - hvis sagen påklages - inden 6 måneder efter, at den endelige afgørelse foreligger.