

Sønderborg Kommune
Vand og Natur

Att.: Hanne Jespersen

Dato: 20.09.2024

Museum Sønderjylland - Arkæologi | Sagsnr.: 24/7498

Arkæologisk udtalelse vedr. etablering af regnvandsbassin, adgangsvej mm. på matr. 697 mfl. Nybøl Ejerlav, Nybøl (Sønderborg Kommune).

Arkæologisk udtalelse i henhold til Museumslovens § 25:

Museum Sønderjylland - Arkæologi har modtaget høringsmateriale vedrørende ovennævnte projekt og har foretaget arkivalsk kontrol og arkæologisk vurdering af planområdet.

Projektbeskrivelse

Efter det oplyste skal der opføres 1 regnvandsbassin på matr. 697 og 1 Nybøl Ejerlav, Nybøl samt adgangsvej og spildevandsledning på matr. 1 med en rørdiameter på Ø200. Dertil kommer endnu ikke fastlagte arbejds- og materialepladser af ukendt omfang. Planområdet omfatter et samlet areal på hhv. 800 m² for bassin og adgangsvej og ca. 350 meter rørledning efter medsendte kortbilag.

Området er i dag udlagt til dyrket mark/græs.

Topografisk beskrivelse

Planområdet ligger i den sydvestlige del af Nybøl på Sundeved. Planområdet er beliggende i det kuperede morænelandskab, som præger det østlige Sønderjylland. Mod syd løber et vandløb. Området ligger desuden ca. 500 meter fra Nybøl Nor mod vest.

Tæt ved planområdet er registreret væsentlige jordfaste fortidsminder (se kortbilag).

Umiddelbart syd for adgangsvejen er registreret fund af et område med spredtliggende bopladsgruber med lerkarskår og flintafslag fra bondestenalderen (sb. 101 Nybøl Sogn). På samme mark er desuden gjort detektorfund i form af en bæltekrog fra senmiddelalderen (sb. 174 Nybøl Sogn, MSJA 175). Yderligere er der inden for arealet til bassinet registreret fund af en celt. Dennes tilhørsforhold til området er dog usikker, idet der kan være tale om fund i påført jord.

Umiddelbart øst for planområdet ved udstykningen Borggården har Museet udført udgravninger over flere områder. Der blev i forbindelse med udgravningerne fundet bopladsspor i form af huse, brønde og gruber fra bebyggelser, som starter i bondestenalderen og ender i middelalderen. Hertil

kommer et voldgravssystem fra mellemste bronzealder til romersk jernalder samt en mulig jordfæstegrav (sb. 55, 163, 165-167 alle Nybøl Sogn).

Yderligere er her også registreret et dyssekammer og en rundhøj (sb. 42 og 50 begge Nybøl Sogn) samt urnegravpladser fra jernalderen (sb. 62 og 65 begge Nybøl Sogn).

Vi ved desuden af erfaring, at man i forhistorien foretrak at placere sine bo- og gravpladser højt i landskabet og tæt ved vand. Netop en sådan placering, som det aktuelle planområde har.

Museets vurdering

På baggrund af ovenstående vurderer Museet, at der er **meget høj risiko** for at støde på væsentlige, jordfaste fortidsminder ved anlægsarbejde inden for det pågældende areal. Museet anbefaler derfor en frivillig forundersøgelse forud for anlægsarbejde inden for den berørte del af matriklen.

Forundersøgelsen vil kunne afsløre, om der findes væsentlige, jordfaste fortidsminder på planområdet, og om de har en sådan karakter, at de skal udgraves, inden de ødelægges ved anlægsarbejdet. Planområdets fulde omfang er ikke fastlagt, men overstiger dette 5000 m² skal udgifterne til forundersøgelse - jf. Museumslovens § 26.2 – afholdes af bygherre.

Hvis forundersøgelsen viser, at der findes fortidsminder på arealet, skal disse udgraves, inden de ødelægges ved anlægsarbejdet. I nogle tilfælde er det dog muligt at ændre ved jordindgrebet, så en udgravning ikke bliver nødvendig. Er det ikke muligt, vil udgravningen skulle finansieres af bygherre.

De jordfaste fortidsminder er omfattet af museumslovens § 27. Derfor skal man, hvis man ved anlægsarbejde støder på et fortidsminde, straks indstille arbejdet i det omfang, det berører fortidsmindet, og tilkalde Museum Sønderjylland - Arkæologi.

Yderligere sagsbehandling

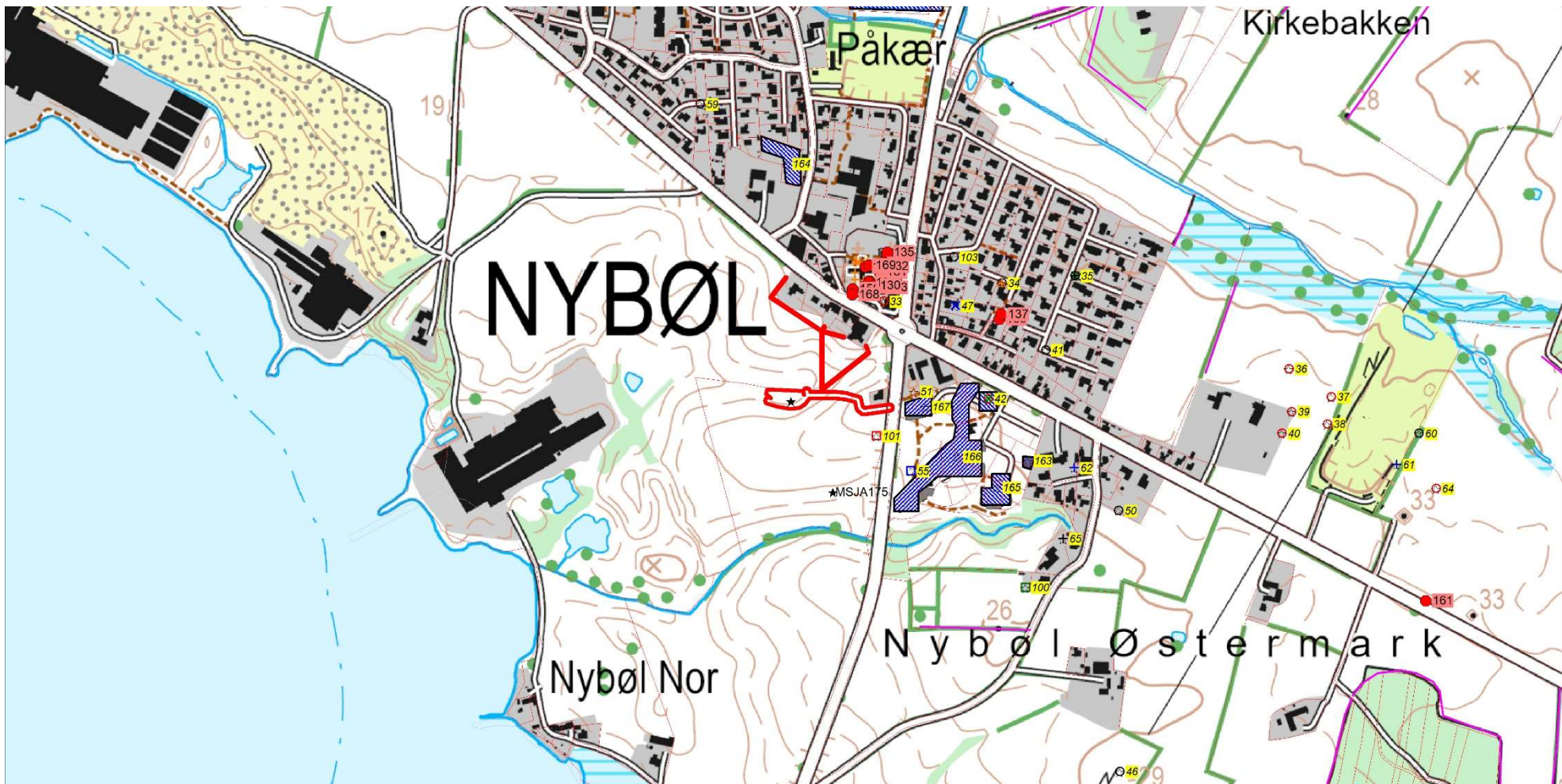
Efter aftale med bygherre udarbejder Museum Sønderjylland - Arkæologi gerne en tidsplan for en forundersøgelse af området.

Vi beder venligst bygherre oplyse CVR-nummer ved henvendelse.

Henvendelse til Pernille Kruse: 65 370 823/ pegr@msj.dk.

Med venlig hilsen

METTE SØRENSEN
MUSEUMSINSPEKTØR
D +45 65 37 08 32 | M +45 21 66 92 64
MESR@MSJ.DK
PLANER@MSJ.DK



Kortbilag til 24/7498 vedr. etablering af regnvandsbassin, adgangsvej mm. på matr. 697 mfl. Nybøl Ejerlav, Nybøl (Sønderborg Kommune).

De berørte områder er markeret med rød kontur. Fredede fortidsminder er markeret med numre på rød baggrund. Ikke-fredede fortidsminder er markeret med numre på gul baggrund. Arkæologiske udgravningsområder er markeret med blå skravering.

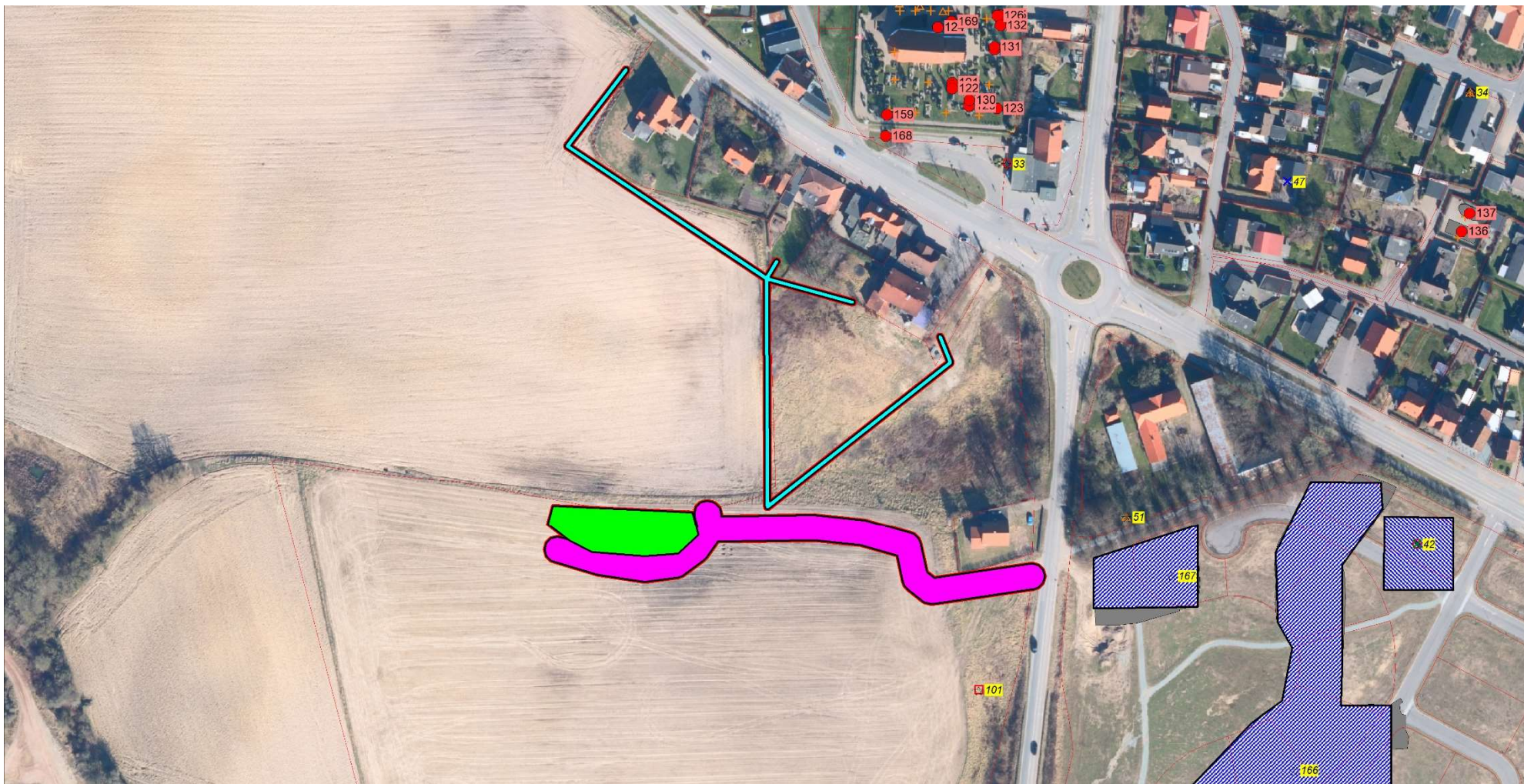
Aktuelt 4 cm kort.



Kortbilag til 24/7498 vedr. etablering af regnvandsbassin, adgangsvej mm. på matr. 697 mfl. Nybøl Ejerlav, Nybøl (Sønderborg Kommune).

De berørte områder er markeret med rød kontur. Fredede fortidsminder er markeret med numre på rød baggrund. Ikke-fredede fortidsminder er markeret med numre på gul baggrund. Arkæologiske udgravningsområder er markeret med blå skravering.

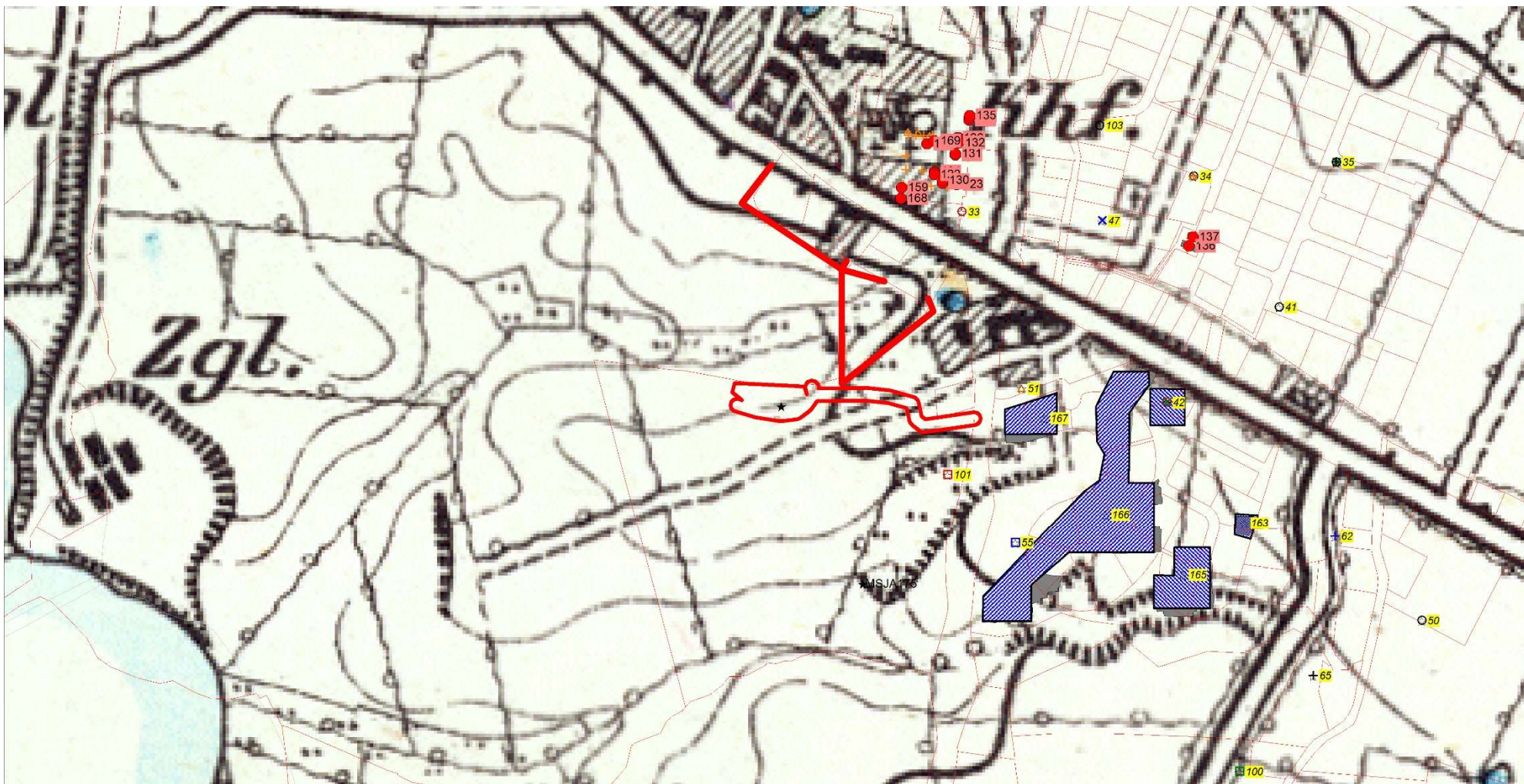
Ortofoto fra 2022.



Kortbilag til 24/7498 vedr. etablering af regnvandsbassin, adgangsvej mm. på matr. 697 mfl. Nybøl Ejerlav, Nybøl (Sønderborg Kommune).

Regnvandsbassinet er markeret med grøn udfyldning, adgangsvej med lilla og endelig rørledning med lys blå. Fredede fortidsminder er markeret med numre på rød baggrund. Ikke-fredede fortidsminder er markeret med numre på gul baggrund. Arkæologiske udgravningsområder er markeret med blå skravering.

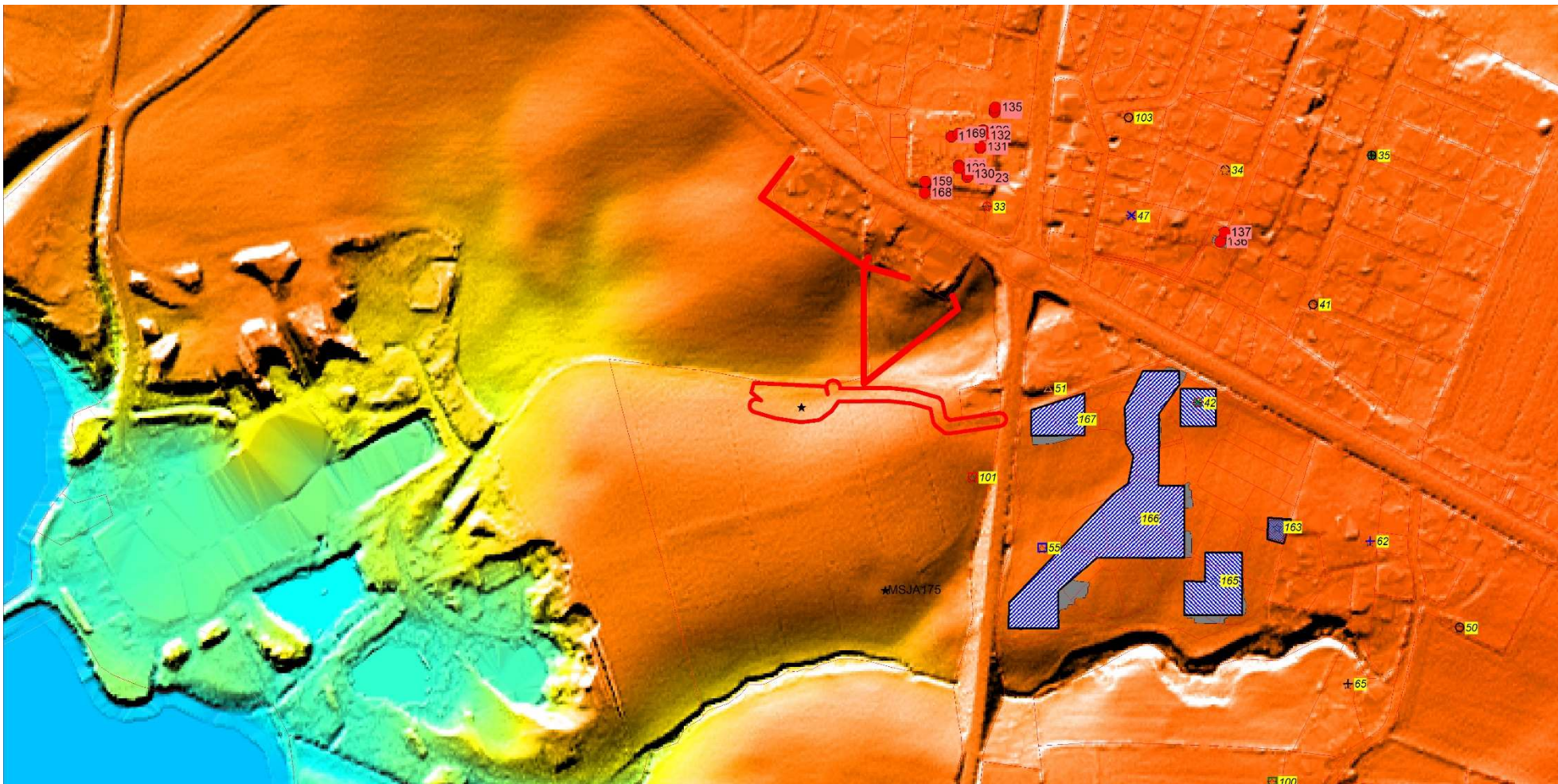
Ortofoto fra 2022.



Kortbilag til 24/7498 vedr. etablering af regnvandsbassin, adgangsvej mm. på matr. 697 mfl. Nybøl Ejerlav, Nybøl (Sønderborg Kommune).

De berørte områder er markeret med rød kontur. Fredede fortidsminder er markeret med numre på rød baggrund. Ikke-fredede fortidsminder er markeret med numre på gul baggrund. Arkæologiske udgravningsområder er markeret med blå skravering.

Preussiske målebordsblade fra slutningen af 1800-tallet.



Kortbilag til 24/7498 vedr. etablering af regnvandsbassin, adgangsvej mm. på matr. 697 mfl. Nybøl Ejerlav, Nybøl (Sønderborg Kommune).

De berørte områder er markeret med rød kontur. Fredede fortidsminder er markeret med numre på rød baggrund. Ikke-fredede fortidsminder er markeret med numre på gul baggrund. Arkæologiske udgravningsområder er markeret med blå skravering.

Danmarks Højdemodel – terrænmodel.