



Sønderborg



Miljøgodkendelse til etablering af konsumægproduktion på Søen 5, 6470 Sydals

§ 16 a, stk. 2

IE-brug

Lovbekendtgørelse nr.
520 af 1. maj 2019 om
husdyrbrug og
anvendelse af gødning
m.v. med senere
ændringer

Meddelt d. 08-07-2024

Meddelt af Erhverv & Affald, Sønderborg Kommune

Indhold

| | |
|--|------------|
| Datablad | 1 |
| Baggrund og læsevejledning..... | 2 |
| DEL 1- AFGØRELSE..... | 3 |
| 1) Kommunens afgørelse | 3 |
| 2) Baggrund for afgørelse | 4 |
| 3) Lovgrundlag | 5 |
| 4) Udnyttelsesfrist | 6 |
| 5) Alternativer..... | 6 |
| 6) Revurdering af miljøgodkendelsen | 6 |
| 7) Andre tilladelser og dispensationer | 6 |
| 8) Retsbeskyttelse..... | 6 |
| 9) Vilkår for husdyrbruget..... | 8 |
| DEL 2 – KOMMUNENS VURDERING OG BEGRUNDELSE FOR AFGØRELSE..... | 14 |
| 10) Reduktion af ammoniakemission ved anvendelse af den bedst tilgængelige teknik | 14 |
| 11) Maksimal deposition af ammoniak til kategori 1- og 2-natur, samt påvirkning af bilag IV- arter | 14 |
| 12) Kommunens vurdering og begrundelse for afgørelse | 14 |
| 13) Indretning og drift | 25 |
| 14) Fastsættelse af vilkår | 28 |
| 15) Særregler for IE-husdyrbrug | 31 |
| 16) Samlet vurdering | 31 |
| 17) Offentliggørelse, klagevejledning og underretning | 33 |
| 18) Kommunens bilag | 35 |
| DEL 3 - MILJØKONSEKVENSRAPPORT | 115 |

Datablad

| Husdyrbruget | | Konsulent | |
|---|--|--|--|
| Bedrift Cvr | 35278346 | Konsulent Cvr: | 25160428 |
| Husdyrbrugets navn | Nye hønsestalde ved Søen 5&7 - Søen 5 sammatr. | Konsulent virksomhedsnavn | LandboSyd |
| Beliggenhedsadresse | Søen 7 | Konsulentnavn | Ulla Refshammer Pallesen |
| Postnummer | 6470 | Konsulentadresse | Jens Terp-Nielsens Vej 13 |
| By | Sydals | Konsulentpostnummer | 6200 |
| Ansøger | | Konsulentby | Aabenraa |
| Ansøgers navn | Robert Beck | Konsulenttelefon | 61558262 |
| Ansøgeradresse | Illerstrandvej 10 | Konsulent-email | upa@landbosyd.dk |
| Ansøgerpostnummer | 6310 | Ejendom | |
| Ansøgerby | Broager | Ejendomsnummer | 7772671 |
| Ansøgertelefon | 21271427 | CHR numre | |
| Ansøger-email | robert@becknet.dk | Matrikler på ejendomsnummer | |
| | | Matrikel: 96 - Lysabild Ejerlav, Lysabild | |
| | | Matrikel: 124 - Lysabild Ejerlav, Lysabild | |
| Biaktivitet | | Ingen | |
| Godkendelsen er udarbejdet af: Sønderborg Kommune Erhverv & Affald Teknik, Miljø & Bæredygtighed Rådhusvej 10 6400 Sønderborg | | Sagsbehandler: Sag nr.: KS: | Ann-Kathrin Tessin 23/70362 SBMO |

Baggrund og læsevejledning

Som følge af VVM-direktivet skal der ved ansøgning om miljøgodkendelse foretages en miljøkonsekvensvurdering der er en proces, som bl.a. indebærer krav om inddragelse af offentligheden og udarbejdelse af en miljøkonsekvensrapport.

Visse projekter om intensiv husdyravl, der kan have væsentlig indvirkning på miljøet, skal gennemgå en sådan proces, inden de kan tillades. Ansøgeren har ansvaret for at udarbejde miljøkonsekvensrapporten og at miljøkonsekvensvurderingen er fuldstændig og af tilstrækkelig høj kvalitet i forhold til oplysninger om husdyrbruget og vurderinger af miljøpåvirkningerne, Vurderingerne i miljøkonsekvensrapporten er et resultat af dialog med ansøger i forbindelse med sagsbehandlingen, og den danner grundlag for kommunens afgørelse og de stillede vilkår.

Miljøgodkendelsen er opdelt i del 1, del 2 og del 3.

Del 1 - Kommunens afgørelse er rammerne for den godkendte produktion beskrevet, baggrund for afgørelsen, og vilkår der er stillet for at sikre, at udvidelsen og produktionen kan foregå uden at miljøet og omgivelserne påvirkes væsentligt.

Del 2 er Kommunens vurdering af det ansøgte og begrundelse for afgørelse og de stillede vilkår, samt en samlet vurdering. Del 2 indeholder også oplysninger om offentlighed, høringer og klagemulighed.

Kommunens vurderinger tager afsæt i den indsendte miljøkonsekvensrapport og beregningerne i husdyrgodkendelse.dk

Del 3 er en miljøkonsekvensrapport (MKR), som er indsendt af ansøgers konsulent. Rapporten indeholder de oplysninger og vurderinger, som ansøger og dennes konsulent har afgivet i forbindelse med ansøgningen.



DEL 1- AFGØRELSE

1) Kommunens afgørelse

Sønderborg Kommune meddeler miljøgodkendelse efter husdyrbruglovens § 16 a stk. 2 på Søen 5, matrikel 124, Lysabild Ejlerlav, Lysabild til etablering af konsumægproduktion med de stillede vilkår.

Miljøgodkendelsen omfatter hele husdyrbruget.

Der godkendes følgende produktionsarealer:

| Staldnavn | Staldstørrelse (m ²) | Ventilation | Kildehøjde | Produktion | Antal måneder udegående | Produktionsareal (m ²) |
|--------------|----------------------------------|----------------------|------------|---|-------------------------|------------------------------------|
| Ansøgt drift | | | | | | |
| Byggefelt | 11760 | Mekanisk ventilation | 6 m | (#643112) Høner, konsumæg. Skrabe og friland, fler-etagesystem med bånd | 0 | 26400 |

Der godkendes følgende miljøteknologi:

- Gødningsbånd til æglæggende høns som ikke holdes i bur:
3 ugentlige udmugninger, ammoniakreduktion på 36 %

Der tillades følgende flexgruppe: Ingen

De godkendte produktionsarealer i indenfor byggefeltet kan med denne miljøgodkendelse udnyttes fuldt ud inden for grænserne for dyrevelfærdsreglerne. Se en oversigt over byggefeltet i figur 1, og den forventede placering i bilag 1 i MKR.

Der godkendes følgende gødningsopbevaringsareal:

Gødningshus på ca. 6 m x 15 m – Fast husdyrgødning; Gødningsandel 40 m²

Andre godkendelsespligtige driftsbygninger, anlæg, m.v.

- Mellembygning: kommer til at rumme kontor- og personalefaciliteter, herunder bad og wc, ægpakkeri, kølerum, teknikrum, sække- og depotrum og vareindlevering.
- Fodersiloer, 2-3 stk. til ca. 25 ton foder med en maks. højde på 9,5 m (eksklusiv rørføringer).
- Varmevekslerne: Forventes etableret som containerløsning i containere på ca. 2,7 m x 2,3 m x 2,6 m (højde x bredde x dybde) med tilhørende afkast, som kommer op i ca. 4,5 m over terræn
- 20 m³ beholder til vaskevand fra staldene

- Ca. 20 m³ beholder til sanitært spildevand fra wc og bad mv. i mellembygningen.



Figur 1. Oversigtskort over byggefelt

2) Baggrund for afgørelse

Sønderborg Kommune har d. 11. oktober 2023 modtaget en ansøgning om miljøgodkendelse til etablering af et husdyrbrug på Søen 5, 6470 Sydals. Ansøgningen er indsendt for at få godkendt et nyt produktionsanlæg til konsumæg.

Forud for ansøgningen har ansøger været i dialog med Sønderborg Kommune om at finde en egnet placering til en ny stald til konventionelle æglæggende høns. Sagen er startet som en forespørgsel om mulighed for at etablere to nye hønsestalde i det åbne land på ejendommen Vibøgevej 50. Vibøgevej 50 ligger i landsbyen Vibøge, og det er ikke muligt at overholde lugtgeneafstanden til samlet bebyggelse, hvis staldene skal placeres i tilknytning til de eksisterende bygninger på ejendommen. Der er ingen teknologi godkendt med lugtreducerende effekt, hvorfor det ikke er muligt at rense lugten væk. Sønderborg



Kommunen har vurderet, at den ønskede placering på Vibøgevej 50 af landskabelige hensyn ikke kunne realiseres. Der har derfor været undersøgt alternative placeringer, herunder etablering af stalde på andre af ansøgers husdyrbrug. Der er ikke blevet fundet egnede placeringer på ansøgers andre ejendomme.

Ansøger foreslog placeringen på Søen 5-7, syd for vejen Gammelpøl. Efter en konkret naturbesigtigelse, blev denne placering vurderet som uegnet på grund af sø 2 og sø 3 (se bilag 3) da det ikke kan udelukkes, at den relativt store merdeposition til sø 2 og sø 3 vil give anledning til at søernes tilstand vil kunne blive påvirket af ammoniak fra den nye stald.

Af hensyn til sø 2 og sø 3 foreslog Sønderborg Kommune en placering i tilknytning til stuehuset på Søen 5, da det på besigtigelsen blev vurderet, at moserne syd for den nye placering vil kunne tåle en større merdeposition.

Sønderborg Kommune meddeler godkendelsen til at placere anlægget som ansøgt på matrikel 124 Lysabild Ejerslev, Lysabild, da det vurderes, at ansøgeren har truffet de nødvendige foranstaltninger til at forebygge og begrænse forureningen ved anvendelse af bedste tilgængelige teknik, og at husdyrbruget i øvrigt kan drives på stedet uden at påvirke omgivelserne på en måde, som er uforenelig med hensynet til omgivelserne. Sønderborg Kommune vurderer at miljøgodkendelsen, med de stillede vilkår for lokalisering, indretning og drift af husdyrbruget, sikre at husdyrbruget ikke vil medføre en væsentlig påvirkning af miljøet eller andre væsentlige gener.

Søen 7 vil blive nedrevet og husdyrbruget vil derefter have adressen Søen 5, 6470 Sydals.

Godkendelsen er baseret på de oplysninger, der er redegjort for i ansøgningsmaterialet, skema 241998 version 2 og miljøkonsekvensrapporten i del 3. I Kommunens bilag 1 og del 2 ses en oversigt over versionshistorikken og hvilke ændringer der er blevet foretaget som følge af Kommunens sagsbehandling.

Kommunen har i forbindelse med behandling af høringssvar foretaget besigtigelser og vurderet, at den øgede trafikbelastning i forbindelse med anlæg og drift af den påtænkte produktion, på sigt formodentlig vil øge behovet for forstærkning af kørebanerne og øge vedligeholdelse af rabatterne, med de udgifter der følger med det.

Da den påtænkte produktion ikke kan gives adgangstilladelse til Søen pga. trafikale- og sikkerhedsmæssige forhold, anbefaler vejmyndigheden at bygherre i stedet undersøger muligheden for at placere en trafiksikker adgang til Gammelpøl, Der er stillet vilkår til, at adgangsvejen placeres ved Gammelpøl. Og der skal ses bort fra beskrivelserne og oversigtskortene over adgange i MKR.

Sønderborg Kommune har ikke haft yderligere bemærkninger til beskrivelserne i miljøkonsekvensrapporten.

3) Lovgrundlag

Ansøgningen er behandlet i henhold til kravene i bekendtgørelse af lov om husdyrbrug og anvendelse af gødning m.v. Lovbek. nr. 520 af 1. maj 2019 om husdyrbrug og anvendelse af gødning m.v. (husdyrbrugloven) med tilhørende bekendtgørelse om godkendelse og



tilladelse m.v. af husdyrbrug, nr. 300 af 20. marts 2024, samt miljøstyrelsens vejledning om miljøregulering af husdyrhold.

Miljøgodkendelsen er kun en del af det retsgrundlag som husdyrproduktionen er underlagt.

Husdyrbruget har flere end 40.000 stipladser til fjerkræ og er derfor omfattet af husdyrbrugloven § 16 a, stk. 2. Husdyrbruget er godkendelsespligtigt og Sønderborg Kommune er godkendelses- og tilsynsmyndighed.

4) Udnyttelsesfrist

Miljøgodkendelsen skal være udnyttet inden 6 år fra godkendelsen er meddelt. Godkendelsen anses som udnyttet når byggeriet er færdigmeldt eller når dyreholdet er indsat. Hvis godkendelsen eller tilladelsen kun er udnyttet delvist, bortfalder den del, der ikke er udnyttet.

5) Alternativer

I miljøkonsekvensrapporten er alternative teknologier, foranstaltninger og placeringer beskrevet i afsnit 3.17. Sønderborg kommune vurderer, at både alternative teknologier og placeringer er tilstrækkeligt overvejet og beskrevet.

6) Revurdering af miljøgodkendelsen

Virksomhedens miljøgodkendelse skal regelmæssigt og mindst hvert 10. år, tages op til revurdering, Den første regelmæssige vurdering skal dog foretages, når der er forløbet 8 år eller inden 4 år når EU-kommissionen i EU-tidende har offentliggjort en BAT-konklusion, der vedrører den væsentligste af husdyrbrugets aktiviteter. Det er planlagt at foretage den første revurdering i 2032.

7) Andre tilladelser og dispensationer

Sønderborg Kommune gør opmærksom på, at den meddelte godkendelse udelukkende omfatter forholdet til miljølovgivningen. Der skal derfor evt. søges om en separat byggetilladelse, ændring af bygningsanvendelse, nedrivningstilladelse, afledning af tagvand eller lignende hos Sønderborg Kommune.

Der skal søges om en udledningstilladelse til udledning af tag- og overfladevand hos Sønderborg Kommune. Nedrivning af bebyggelsen på Søen 7 kræver nedrivningstilladelse. Opførelse af stalde kræver byggetilladelse. Ny adgangsvej ved Gammelpøl kræver adgangstilladelse.

8) Retsbeskyttelse

Med denne miljøgodkendelse følger der 8 års retsbeskyttelse af husdyrbrugets indretning og drift.



Ann-Kathrin Tessin

Ann-Kathrin Tessin
Erhverv og Affald
Sønderborg Kommune

9) Vilkår for husdyrbruget

Vilkårene i denne miljøgodkendelse skal, hvis ikke andet er anført, være opfyldt fra det tidspunkt, hvor miljøgodkendelsen udnyttes.

Vilkår, der vedrører driften, skal være kendt af de ansatte, der er beskæftiget med den pågældende del af driften.

Denne miljøgodkendelse meddeles på nedenstående vilkår. Konkrete bestemmelser i lovgivningen og bekendtgørelser, som generelt er gældende for alle husdyrbrug, er ikke stillet som vilkår for godkendelsen.

Generelle vilkår

- 1) Projektet skal gennemføres som beskrevet i ansøgningsmaterialet i husdyrgodkendelse.dk skema nr. 241998 vers. 2.
- 2) Miljøgodkendelse og beredskabsplan skal altid være at finde på husdyrbruget, enten udskrevet eller digitalt. Indholdet skal være driftsleder bekendt. Relevante vilkår i miljøgodkendelse samt beredskabsplanen skal være medarbejderne bekendt

Landskab

- 3) Der skal etableres et 4-rækket levende hegn, som omgiver både bygninger og forplads. Beplantningsplanen fremgår af figur A.
- 4) Beplantningen skal etableres med varierende højde, så beplantningen er højere omkring stalden og lavere ud mod landskabet. Beplantningsbæltet skal minimum være 5 meter bredt. Beplantningsbæltet skal indeholde arter, som ved udvokset stand har en minimumshøjde på 7 meter. Beplantningen gradueres, så den er lavest ud mod landskabet og stiger i højde ind mod staldanlægget.
- 5) Beplantningen skal primært bestå af hjemmehørende danske arter af træer og buske som f.eks. hvidtjørn, stilkeg, storbladet lind, småbladet lind, hylde, avnbøg, benved, spidsløn, navr, hassel, æble, mirabel, fuglekirsebær, almindelig hæg, røn, æblerose og slåen. Beplantningen skal både indeholde hurtig og langsomt arter.
- 6) Planter skal ved udplantning være vitale, sunde og sygdomsfrie. Planterne skal fortrinsvis følge plantestandarden 1/1 og 2/2. Der kan i mindre grad suppleres med planter i standarden 1/0 og 2/0.
- 7) Jorden skal forberedes til plantning. I fremtidig vækstjord løsnes komprimeret råjord i den dybde, hvor komprimeringen har fundet sted. Løsningen skal foretages før evt. udlægning af muld.

8) Beplantningsbæltet skal være etableret senest 1 år efter byggeriet er taget i brug.

Transporter

- 9) Der skal etableres en adgang fra Gammelpøl mindst 40 meter vest for krydset Gammelpøl/Søen.
- 10) Vejen skal holde en respektafstand til det beskyttede dige på Søen på 10 meter. Dige fodens placering skal afsættes i samarbejde med Sønderborg Kommune før anlægsarbejdet påbegyndes.
- 11) Den eksisterende adgang ved Søen 5 må ikke benyttes af tunge transportere

Produktionsareal

- 12) Stalde, produktionsarealer og produktionstype skal være i overensstemmelse med nedenstående tabel A, dyrene skal være placeret i de med rødt markerede stalde, se figur A.

| Staldnavn | Staldstørrelse (m ²) | Ventilation | Kildehøjde | Produktion | Antal måneder udegående | Produktionsareal (m ²) |
|--------------|----------------------------------|----------------------|------------|---|-------------------------|------------------------------------|
| Ansøgt drift | | | | | | |
| Byggefelt | 11760 | Mekanisk ventilation | 6 m | (#643112) Høner, konsumæg. Skrabe og friland, fler-etagesystem med bånd | 0 | 26400 |

Tabel A. Stalde, produktionsareal og produktionstype



Figur A. Oversigt over byggefelt hvor stalde ønskes placeret til venstre og husdyrbrugets mulige placering samt beplantning til højre.

Indretning og drift

BAT

- 13) Alle staldafsnit skal indrettes med gødningsbånd.
- 14) Gødningsbånd skal tømmes mindst 3 gange ugentligt.
- 15) Gødningsbånd og transportsystem skal vedligeholdes i overensstemmelse med producentens vejledning. Producentens vejledning skal opbevares på husdyrbruget.

Egenkontrol

BAT

- 16) Der skal føres en logbog, hvori følgende registreres: - tidspunktet for tømning af gødningsbånd (start- og sluttidspunkt) - enhver form for driftsstop med angivelse af årsag og varighed
- 17) Tilsynsmyndigheden skal underrettes, såfremt gødningsbånd er ude af drift i en periode på mere end 1 uge.
- 18) Logbogen skal opbevares i mindst fem år på husdyrbruget og forevises på tilsynsmyndighedens forlangende.

Ressourceforbrug

- 19) Vand- og elforbrug, og hvad der evt. er foretaget for at reducere det, skal registreres årligt.

Ressourceforbrug

- 20) Hvis husdyrbrugets vandforbrug har væsentlige udsving, skal ejer sende en redegørelse til miljømyndigheden. Redegørelsen skal indeholde en beskrivelse af, hvad der ligger til grund for udsvinget, og hvilke tiltag der sættes i værk for at reducere vandforbruget.
- 21) Senest hvert 6. år efter godkendelsen er taget i brug skal ejer kunne redegøre for hvilke energibesparende tiltag der er mulige, og hvilke han agter at gennemføre, med henblik på at optimere energiforbruget.

Øvrige emissioner (lugt, støj, lys og støv)

Lugt

- 22) Husdyrbruget og dens omgivelser skal drives og renholdes således, at lugtgener så vidt muligt begrænses. Der skal opretholdes en god staldhygiejne, herunder sikres, at overflader holdes rene og tørre.

Støj

- 23) Bidraget fra landbruget med adressen Søen 5, 6470 Sydals til det ækvivalente, korrigerede støjniveau i dB(A) må i det åbne land, i byzone og ved samlet bebyggelse ikke overskride følgende værdier, som angivet i Miljøstyrelsens vejledning nr. 5/1984 "Ekstern støj fra virksomheder":

| | Mandag - fredag kl. 07.00 - 18.00 | Mandag - fredag kl. 18.00 - 22.00 | Alle dage kl. 22.00 – 07.00 |
|-------------------|-----------------------------------|------------------------------------|-----------------------------|
| | Lørdag kl. 07.00 - 14.00 | Lørdag kl. 14.00 - 22.00 | |
| | | Søn og helligdag kl. 07.00 - 22.00 | |
| | dB(A) | dB(A) | dB(A) |
| Det åbne land | 55 | 45 | 40 |
| Byzone | 45 | 40 | 35 |
| Samlet bebyggelse | 45 | 40 | 35 |

Tabel B. Støjgrænser

De angivne værdier for støjbelastningen er de ækvivalente, korrigerede lyd niveauer i dB(A)

Markarbejde med traktorer og landbrugsmaskiner er ikke omfattet af ovennævnte støjgrænser.

Støjgrænserne må i det åbne land ikke overskrides ved nærmeste nabos udendørs opholdsarealer, maks. 15 m fra beboelsen. Støjgrænserne må i samlet bebyggelse og byzone ikke overskrides noget sted i området.

I forbindelse med høst og korntørring kan grænseværdien om aftenen og om natten forhøjes med 5 dB(A) i høstperioden, dog i højst 6 uger.

Hvis tilsynsmyndigheden, på baggrund af en orienterende støjmåling, finder det nødvendigt, skal den ansvarlige for husdyrbruget dokumentere, at de i vilkåret fastsatte støjgrænser overholdes. Tilsynsmyndigheden kan dog kun kræve dette dokumenteret en gang årligt.

Målingerne/beregningerne være en "Miljømåling – ekstern støj", og skal udføres af en person eller firma, som findes på Miljøstyrelsens sidste reviderede liste over firmaer/personer, der er godkendte til at "Miljømåling – ekstern støj". Udgifterne til støjmålingen afholdes af husdyrbruget.

Lys

- 24) Driften må ikke medføre væsentlige lysgener for omboende og omgivelserne.

Støv

- 25) Driften må ikke medføre væsentlige støvgener uden for ejendommens eget areal.

Fluer og skadedyr

- 26) Arealerne omkring bygninger og tilkørselsveje skal holdes ryddelige og fri for affald, foderrester, gødning, m.v. Opbevaring af foder skal ske på sådan en måde, at der ikke opstår risiko for tilhold af skadedyr (rotter mv.). Stalde, lagre og andre anlæg skal holdes i forsvarlig rottesikret stand, m.v. med henblik på at forhindre gode levedmuligheder for rotter.
- 27) Der skal overalt på ejendommen udføres effektiv flue- og skadedyrsbekæmpelse med de nyeste retningslinjer fra Aarhus Universitet, Institut for Agroøkologi.

Reststoffer, affald og naturressourcer

Spildevand

- 28) Vask af maskiner, redskaber og transportvogne skal foregå på støbt, tæt plads med bortledning af spildevand til opsamlingsbeholder. Alternativt kan rengøringen foregå på arealer, hvor der er vegetation.

Affald og kemikalier

- 29) Husdyrbruget må højst opbevare ikke-genanvendeligt farligt affald i 1 år, før det bortskaffes.
- 30) Oliefiltre, batterier, spildolie eller andet flydende farligt affald skal opbevares i egnede beholdere under tag.
- 31) Beholderne med oliefiltre, batterier, spildolie eller andet flydende farligt affald skal stå på en spildbakke med tæt bund, som ikke har afløb til kloak. Spildbakken skal kunne rumme indholdet af den største beholder, der opbevares, og være resistent overfor de kemikalier, der kan opsamles. Beholdere opbevaret på spildbakken skal være hævet fra bunden med rist, paller eller lignende, så eventuelle utætheder er synlige, og spild ikke ødelægger de andre beholdere.
- 32) Beholderne med farligt affald skal være mærket med indhold.
- 33) Spild af olie, kemikalier og flydende farligt affald skal opsamles straks. Der skal til enhver tid forefindes opsugningsmateriale på husdyrbruget. Alt opsamlet spild indeholdende olie og kemikalier (herunder grus, savsmuld eller lignende anvendt til opsugning) skal opbevares og bortskaffes som farligt affald.
- 34) Pesticidrester skal opbevares og håndteres som farligt affald. Tømt og rengjort (skyllet) pesticidemballage kan bortskaffes som restaffald.

Olie og diesel

- 35) Tankning af diesel skal ske på en plads med fast og tæt bund, enten med afløb til olieudskiller eller således, at spild kan opsamles, og at der ikke er mulighed for afløb til jord, kloak, overfladevand eller grundvand. Tankningen skal ske under opsyn.

Kemikalier og andre stoffer

- 36) Kemikalier, rengøringsmidler, medicin, foderstoffer m.v., skal opbevares således, at de ikke kan ledes til jord, grundvand, overfladevand eller afløbssystemer, hvis der måtte ske udslip.

Driftsforstyrrelser

- 37) Der skal forefindes en opdateret beredskabsplan på husdyrbruget, som fortæller, hvornår og hvordan der skal reageres ved uheld, der kan medføre konsekvenser for det eksterne miljø. Planen skal opdateres hvert 2. år og dato for udarbejdelse eller revidering af planen skal tilføjes planens forside.



DEL 2 – KOMMUNENS VURDERING OG BEGRUNDELSE FOR AFGØRELSE

Del 2 er Kommunens vurdering af det ansøgte og begrundelse for afgørelse og de stillede vilkår, samt en samlet vurdering, jf. husdyrgodkendelsesbekendtgørelsen.

10) Reduktion af ammoniakemission ved anvendelse af den bedst tilgængelige teknik

Anvendelse af den bedste tilgængelige teknik (BAT) i forhold til ammoniak- og lugtemission fra anlægget er omsat til et bestemt krav til mængden af ammoniakemission, der må komme fra husdyrbruget. I det digitale ansøgningsskema (nr. 242775) fra husdyrgodkendelse.dk ses at det samlede BAT krav er på 25.456 kg N pr. år, og den faktiske ammoniakemission fra husdyrbruget er på 15.656 kg N pr. år.

Der anvendes ”Hyppig fjernelse af gødning fra æglæggende høns som ikke holdes i bur ” som ammoniakreducerende virkemiddel. Sønderborg Kommune vurderer på baggrund af beskrivelserne og vurderingerne i miljøkonsekvensrapporten og beregningerne i husdyrgodkendelse.dk at der anvendes BAT i forhold til ammoniakemission.

11) Maksimal deposition af ammoniak til kategori 1- og 2-natur, samt påvirkning af bilag IV-arter

Kommunalbestyrelsen skal ved godkendelse og tilladelse til etablering, udvidelse eller ændring af husdyrbrug sikre, at kravene om totaldeposition for ammoniak efter husdyrgodkendelsesbekendtgørelsen overholdes.

Sønderborg Kommune vurderer, på baggrund af beskrivelserne og vurderingerne i miljøkonsekvensrapporten, at ansøgningen overholder alle krav i forhold til påvirkning af kategori 1, 2 og 3 natur, ligesom det vurderes, at der ikke vil ske en tilstandsændring af naturområder, der er beskyttet af naturbeskyttelseslovens § 3. Ligeledes vurderes det, at projektet ikke medfører ændringer, der påvirker eventuelle bilag IV-arter eller deres levesteder væsentligt.

12) Kommunens vurdering og begrundelse for afgørelse

12.1. Landskabelige værdier

Projektområdets sydligste del er omfattet af udpegningen til Bevaringsværdigt landskab i Kommuneplan 2019-2031. Ifølge kommunens retningslinje skal bevaringsværdige landskaber friholdes for ny spredt bebyggelse, større tekniske anlæg, byudvikling, anlægsarbejder og større beplantninger, der forringer landskabets bevaringsværdige karakter og oplevelsesværdier. I projektet etableres ikke byggeri, men kun forplads og en mindre beplantning inden for udpegningen til Bevaringsværdigt landskab, hvorfor kommunen ikke vurderer, at byggeriet er i strid med udpegningen.



Projektområdet er udpeget til Større, sammenhængende landskaber i Kommuneplan 2019-2031 for at sikre de visuelle og landskabelige sammenhænge mellem de fragmenterede udpegninger af Bevaringsværdige landskaber omkring. De Større, sammenhængende landskaber skal i udgangspunktet friholdes for nye større tekniske anlæg og større byggerier, der slører landskabssammenhænge.

Husdyrbruget er et større byggeri, som lokalt vil påvirke oplevelsen af landskabet. Men bygningskomplekset har ikke et omfang, som vil sløre landskabssammenhænge. De bærende landskabsværdier knytter sig til udsigten og oplevelserne i kystlandskabet samt områdets åbne og transparente karakter. Husdyrbruget vil ændre udsigten og oplevelsen af kysten lokalt, men vil ikke lukke for udsigten i et større område, eller ændre karakteren af kystlandskabet. På den baggrund vurderer kommunen ikke at byggeriet er i strid med udpegningsen.

Husdyrbruget etableres i tilknytning til to mindre beboelsesejendomme, som ligger på ejendommen i dag. Det betyder at landskabet lokalt allerede er påvirket af byggeri, og de to bygninger skaber en bygningsmæssig kontekst, som husdyrbruget kan indgå i. Det eksisterende byggeri er dog af langt mindre omfang end det projekterede landbrugsbyggeri, og den ene beboelsesejendom rives ned i forbindelse med projektet. Det nye husdyrbrug omfatter et større bygningskompleks af stalde, siloer, varmevekslere, mellembygning med videre, som påvirker landskabet yderligere, og der stilles derfor krav om en skærmende beplantning, som kan lukke for indblik og virke skalaformidlende. Beplantningen skal have form af levende hegn af blandede hjemmehørende buske og træer, så bevoksningen ligner struktur og arter i området. Der stilles vilkår om et 4-rækket levende hegn, som omgiver både bygninger og forplads. Vilkårene bidrager til at staldanlægget afgrænses ud mod landskabet og lader ejendommen fremstå som en helhed. Beplantningsplanen fremgår af bilag 3 i MKR.

Kommunen vurderer, at husdyrbruget vil kunne ses fra kysten, fordi det ligger højere end kystlinjen. Men den skærmende beplantning vil sammen med det mellemliggende bevoksede moseområde sløre indkigget, så bygningerne ikke ligger blottet for indkig fra havet.

På land vil husdyrbruget kunne ses på vejen Gammelpøl fra indkørslen til Skovtoften nr. 3-5 og i ca. 350 meter til krydset mellem Skovtoften og Gammelpøl. Her vil de nye bygninger og siloer visuelt opleves tydeligt, da bygningerne ligger på højdetræet mellem vejen og kysten. Det samlede bygningskompleks er forholdsvis omfattende, både i bredde og højde, men med den skærmende beplantning vil bygningerne ikke opleves dominerende, fordi bevoksningen vil sløre de enkelte bygningsdele og visuelt hænge sammen med eksisterende bevoksninger i området. Udsigten fra vejen Gammelpøl mod kysten vil blive ændret fra åben mark til bevoksning, men det er i en begrænset bredde af ca. 150 meter, afhængig af synsvinkel. De store vindmøller, som ligger mellem husdyrbruget og kysten, vil fortsat være det mest dominerende i landskabsbilledet, fordi de er 75 meter høje og kun ligger 600 meter syd for byggeriet.

På nært hold vil husdyrbruget ses tydeligt i en strækning på ca. 500 meter på vejen Søen, hvor bygninger, forplads mv. lægges ud til vejen. Marken er helt åben, så nyt byggeri og ny bevoksning vil tydeligt ændre landskabsbilledet. Før og efter husdyrbruget vil de levende



hegn langs vejen i nogen grad lukke for indkig til farmen, fordi de er gamle og tætte, og den nye skærmende beplantning på 4-rækker blandede træer og buske vil tilsvarende med tiden lukke for indblikket til nybyggeriet. Husdyrbrugets farver, materialer, volumen og taghældning ligner nyere landbrugsbyggeri i området, og plantearter skal ligne de eksisterende. Samlet set vurderer Sønderborg kommune ikke, at projektet forringer landskabsoplevelsen væsentligt.

Støder man på arkæologiske levn under anlægsarbejdet, skal Museum Sønderjylland – Arkæologi Haderslev, Dalgade 7, 6100 Haderslev på T 65370801 eller E planer@msj.dk straks tilkaldes, og arbejdet indstilles i det omfang det berører fortidsmindet. Jævnfør museumslovens § 27.

12.2. Natur og bilag IV –arter

Sønderborg Kommune vurderer, på baggrund af beskrivelserne og vurderingerne i miljøkonsekvensrapporten og Kommunens egen besigtigelser (bilag 3), at ansøgningen overholder alle krav i forhold til påvirkning af kategori 1, 2 og 3 natur, ligesom det vurderes, at der ikke vil ske en tilstandsændring af naturområder, der er beskyttet af naturbeskyttelseslovens § 3.

Kategori 3 - mose

I forbindelse med nabohøringen har der været en del henvendelser omkring meremissionen af ammoniak på sømosen. På den baggrund har Sønderborg Kommune foretaget en fornyet besigtigelse d. 16. maj 2024.

Mosen var på det tidspunkt ret tør, selvom der havde været meget høj vandstand i vinter- og forårsmånederne. Den har en rand af vedplanter og er ellers hovedsageligt lysåben, dog med lidt opvækst af især vortebirk, gråpil eller rødde visse steder - også i den åbne midt zone. Kant zonen (ca. 10 m) fremstod stadig meget næringsberiget, grundet påvirkning fra markdriften. Her var der total dominans af tagrør, stor nælde, gråpil, brombær og snerler, som alle er næringselskende arter.

Plantearter registreret i mosen:

Angelik*, Vortebirk, Brombær, Sumpfladstjerne*, Fløjlsgræs, Alm. fredløs, kærgaltetand*, Gul iris*, Hindbær, Engriflet hvidtjørn, Alm. hylde, Alm. hønsetarm, Alm. kamgræs, Sump kællingetand*, Smalbladet mangeløv*, Mælkebøtter, Stor nælde, Ager padderok, Gråpil, Lav ranunkel, Alm. rapgræs, Gen rævehale, Rørgræs, Eng-rørhvene, Lysesiv, Butbladet skræppe, Kruset skræppe, Gærdesnerle, Burresterre, Kærsterre*, Kærstar, Topstar*, Tykakset star, Tagrør, Agertidsel, Kærtidsel*, Stivhåret ranunkel, Knoldet brunrod og Klatrende lærkespore.

Stjerne ved nogle af arterne betyder, at arten er positiv for naturtypen og estimerer uforstyrret naturtilstand.

Arterne, som findes centralt i mosen og udenfor den næringspåvirkede randzone, er domineret af græsser som tagrør, rørgræs, eng-rørhvene m.fl., dog med områder, hvor der var bestand af halvgræsserne kærstar eller tykakset star. De dominerende arter er

almindelige arter, der er neutrale i forhold til estimering af naturtilstanden. Artslisten omfatter også 9 positivarter for mosenatur (stjernearter). De vokser spredt i mosens midtzone, der omfatter næsten hele mosen bortset fra randzonen. Der er lavet ammoniakberegninger til områder med positivarter i mosen. Positivarterne (Angelik, Sumpfladstjerne, Kær galtetand, Gul iris, Sump kællingetand, Smalbladet mangeløv, Kærtidsel og Kærsernerre, samt gamle tuer af Topstar), der står spredt rundt omkring i mosen estimerer, at mosens naturtilstand er moderat-god. Dog er mosens naturtilstand i store dele estimeret som ringe til dårlig pga. ensartede områder med total dominans af græsser, mens randzonens naturtilstand er estimeret som dårlig.

Baggrundsbelastning og merbelastning med N i mosen

Mosen får i dag, via atmosfærisk deposition gennemsnitligt for de seneste 3 års målinger, (2020-2022) 11,1 – 12,6 kg N/ha/år (og 8,18-9,7 kg N/ha/år i den yderste østligste del) – se figur 2.



Figur 2. Atmosfærisk deposition gennemsnitligt for de seneste 3 års målinger (2020-2022) fra miljøgis.



Samlet emission: **15656,3** (kg NH₃-N/år) Meremission (8 års-drift): **15656,3** (kg NH₃-N/år) Meremission (nudrift): **15656,3** (kg NH₃-N/år)

Oversigt af naturpunkter

| Navn: | Kategori: | Oprettet: | Kumulation: | Ruhed natur: | Merdeposition (kg N/ha/år): | | Totaldeposition (kg N/ha/år): |
|--------------------------|------------|---------------|-------------|--------------|-----------------------------|----------|-------------------------------|
| | | | | | 8-års drift | Nudrift: | |
| Mose syd | Kategori 3 | Sagsbehandler | 0 | Mk | 1,3 | 1,3 | 1,3 |
| Mose midt | Kategori 3 | Sagsbehandler | 0 | Mk | 1,9 | 1,9 | 1,9 |
| Mose øst | Kategori 3 | Sagsbehandler | 0 | S | 2,7 | 2,7 | 2,7 |
| Mose indenfor randzone 3 | Kategori 3 | Sagsbehandler | 0 | Mk | 1,9 | 1,9 | 1,9 |
| Mose indenfor randzone 2 | Kategori 3 | Sagsbehandler | 0 | Mk | 2,1 | 2,1 | 2,1 |
| Mose indenfor randzone1 | Kategori 3 | Sagsbehandler | 0 | S | 2,8 | 2,8 | 2,8 |
| mose ind 0 | Kategori 3 | Sagsbehandler | 0 | S | 3,6 | 3,6 | 3,6 |
| moseind 5 | Kategori 3 | Sagsbehandler | 0 | S | 2,9 | 2,9 | 2,9 |
| moseind 4 | Kategori 3 | Sagsbehandler | 0 | S | 3,1 | 3,1 | 3,1 |
| moseind 3 | Kategori 3 | Sagsbehandler | 0 | S | 3,2 | 3,2 | 3,2 |

Tabel 1. Beregninger i husdyrgodkendelse.dk for ammoniakemission på natur



Figur 3. Beregningspunkter til mosen i husdyrgodkendelse.dk



Figur 4. Beregningspunkter fortsat.

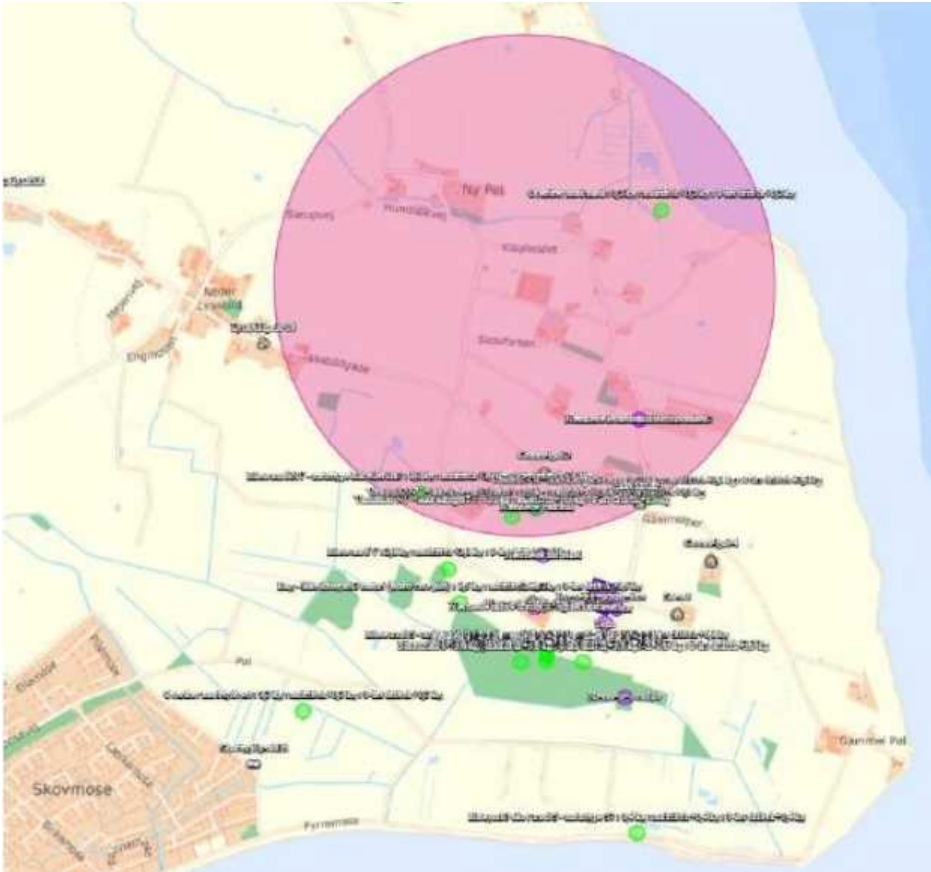
Som det ses af figur 2 og tabel 1, viser beregningerne, at mosen får en merdeposition på mere end 1 kg (fra 1,3 – 3,6 kg N/ha/år) i størstedelen af den østlige del, der ligger nærmest projektet. Beregninger til punkter i mosen udenfor randzonen, hvor naturtilstanden er bedre, viser en mer-deposition på (højest) 3,2 kg N/ha/år umiddelbart udenfor randzonen og (mindst) 2,4 kg N/ha/år i merdeposition. Dvs. at mosen umiddelbart udenfor den tydeligt næringsberigede randzone, som følge af projektet sammen med baggrundsbelastningen, får maksimalt (3,2+12,6) 15,8 kg N/ha/år. Her består vegetationen af ordinære arter, mens de finere zoner i mosen med positive arter findes længere inde i mosen, hvor merdepositionen er beregnet til at ligge mellem 2,4 og 2,8 kg N/ha/år. Det betyder, at den maksimale totale belastning i de finere zoner ligger på mellem 15 (12,6+2,4) og 15,4 (12,6+2,8) kg N/ha/år.

Naturtype, næringsstilstand og tålegrænse

Mosen har på baggrund af artssammensætningen karakter af rørsump, med områder af kærmoser, hvor der står gamle tuer af topstar mv. Tålegrænsen for rørsump og rigkær ligger på 15-25 kg N/ha/år jf. "Opdatering af empirisk baserede tålegrænser" udgivet af DCE i 2024. Ingen af de registrerede arter i mosen er decideret kvælstoffølsomme og deres ellenbergværdier ligger på 4 eller derover, som viser at miljøet er moderat næringsrigt eller næringsrigt. Det hænger også sammen med at mosen i vintermånederne kan blive oversvømmet af vandløbsvand fra M kanalen.

Kumulation

Der er ingen lokal belastning fra andre husdyrbrug i området i de undersøgte naturpunkter, se figur 4.



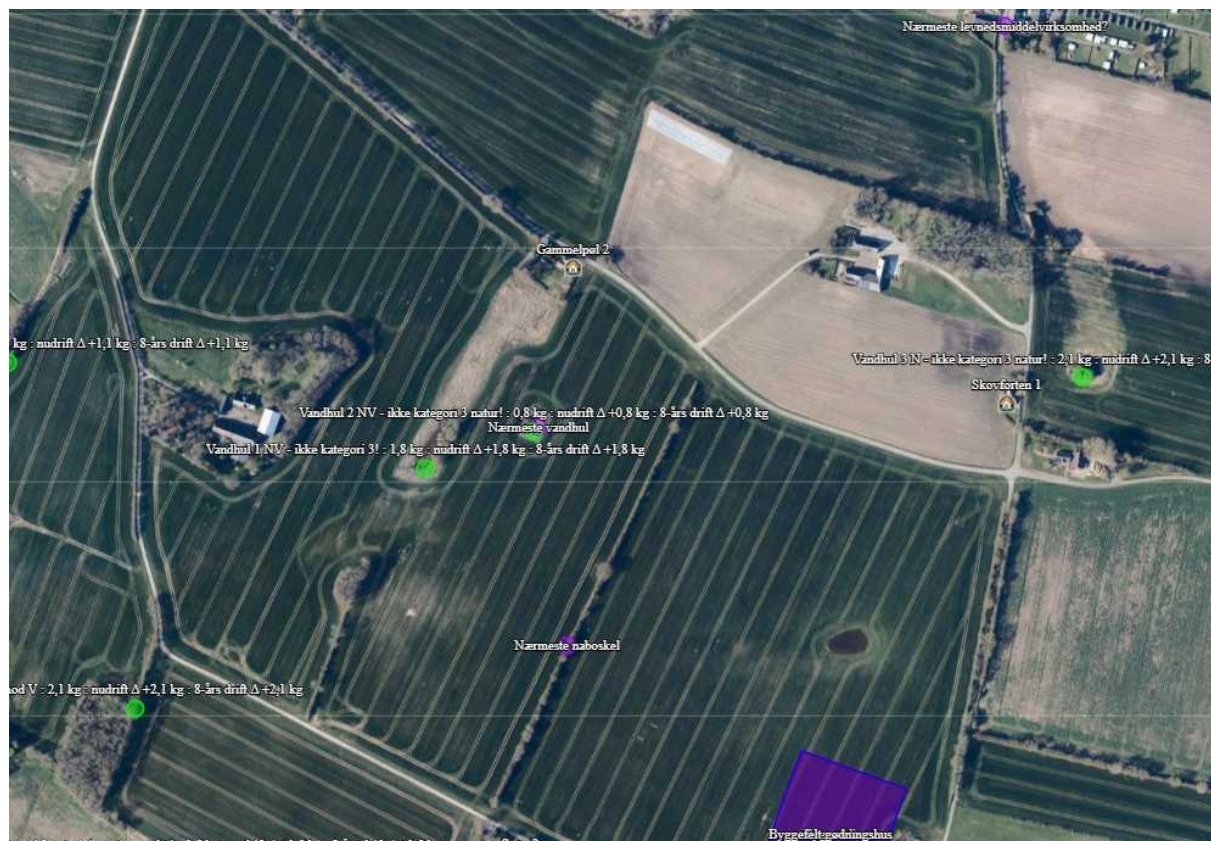
Figur 4. Lyserød cirkel er kumulationsradius fra 1 andet husdyrbrug, fra husdyrgodkendelse.dk

Kommunens vurdering

Belastningen som følge af projektet, er beregnet på grundlag af worst case med de største tal for baggrundsbelastning og til de bedste naturområder i mosen. Beregningerne af ammoniak-belastningen af mosen ligger på det grundlag maksimalt i den helt lave ende i tålegrænseintervallet. Derfor er det vurderet, at mosens tålegrænse ikke overskrides, og at dens naturtilstand ikke vil ændres som følge af det ansøgte projekt.

§ 3 vandhuller

Vandhul 1 NV og Vandhul 3 N modtager en meremission på hhv. 1,8 og 2,1 kg N/ha/år. Søer er som udgangspunkt ikke ammoniakfølsomme, og forventes at være P-begrænsede. Det ansøgte må dog ikke medføre en tilstandsændring i naturområder omfattet af naturbeskyttelseslovens § 3, herunder søer.



Figur 5. Oversigt over vandhullers placering.

For næringsrige søer og vandhuller, som den foreliggende, er der ikke en generel tålegrænse.

Vandhul 1 NV er næringsberiget fra markarealet

På baggrund af besigtigelsen i juli 2023 (bilag 3) vurderes søens naturværdi som dårlig og yderligere næring fra luften vurderes ikke at påvirke området.

Vandhul 3 N ligger dybt med masser af vand, som virker klart med enkelt Pindsvineknop, Rørgræs, Gul iris Dyndpadderok i sumpzonen og Piletræer mod syd. Hvid åkande og lidt alger sp. i vandfladen. Omkring søen vokser Knoldet brunrod, Stor nælde, Horsetidse. Søen har stejle brinker. På sydvestsiden ligger en stor stendynge. Der svævede mange vandnymfer over søen. Området virkede ikke næringsberiget i særlig grad i forhold til at den ligger i et dyrket markareal.

Søens naturtilstand estimeres som moderat, hvor artssammensætningen, klart og lysåbent vand, samt stenbunker trækker op, mens de stejle brinker trækker ned.

Søen vil få 2,1 kg N/ha/år ekstra ved projektet. Med en baggrundsbelastning på 11,1-12,6 Kg N kommer belastningen op på ca. 14,7 kg N/ha/år.

På baggrund af søens naturtilstand, beliggenhed med sandsynlig tilførsel af kvælstof fra markdrift, samt relativ lille merdeposition er det vurderet, at tilførsel af 2,1 kg N/ha/år yderligere til søen næppe vil betyde en væsentlig ændring af dens naturtilstand.

Version: 2.6

Dato: 28.07.2023

Initialer: ANTN



Arter

Der er registreret Lille vandsalamander, Butsnudet frø, Snog og Firben i mosen jf. arter.dk. Derudover er der registreret sårbare fuglearter som Gulspurv og Stenpikker i området. Da det er vurderet, at mosens tilstand ikke vil ændres, estimeres det, at tilknyttede arter, herunder bilag IV arter i mosen heller ikke vil blive påvirket negativt ved det ansøgte projekt.

Det vurderes at det ansøgte projekt ikke vil beskadige eller ødelægge yngle- eller rasteområder for bilag IV-arter. Projektet indebærer etablering af byggeri på en lokalitet, som gennem en lang årrække har været drevet som dyrket mark. Lokaliteten rummer således ikke beplantninger, vandhuller, stendiger eller lignende. Derudover vil det ansøgte byggeri ikke udgøre en barriere mellem vandhuller for eventuelle vandrende bilag IV-padder i området. Yngle- eller rasteområder vil derfor primært kunne påvirkes indirekte via øget ammoniakemission fra husdyrbruget, som konkret vurderes at være uden betydning, da beskyttelsesniveauet som fastlagt i husdyrgodkendelsesbekendtgørelsen er overholdt i forhold til den omkringliggende natur.

Når bygningerne på Søen 7 skal rives ned, skal det tjekkes, at der ikke er flagermus, der har taget ophold i bygningerne. Der bør søges professionel rådgivning, hvis der mod forventning træffes på flagermus i bygninger, der skal rives ned, så der kan foretages en korrekt udslusning af flagermus fra bygningerne. Eventuel udslusning af flagermus skal ske i perioderne d. 15. april - 15. maj eller d. 15. august - 15. september.

12.3. Påvirkning af jord, grundvand og overfladevand

Sønderborg Kommune vurderer, på baggrund af beskrivelserne i miljøkonsekvensrapportens afsnit 3.1.2, 3.4.6, 3.9.3, 3.9.4 og 3.13 at opførelsen af 2 nye hønsstalde samt fodersiloer og gødningshus ikke indebærer væsentlig virkning på jordarealer, jordbund eller vandforekomster. Der skal søges om en udledningstilladelse til afledning af tag-og overfladevand.

12.4. Øvrige emissioner og gener

Lugt for omboende

Beregningerne i husdyrgodkendelse.dk viser at alle geneafstande er overholdt.

Lys

Det vurderes, at belysning ikke kan påvirke nærmeste naboer væsentligt, idet afstanden til naboerne er stor og at den udvendig belysning er mindre lamper. Derudover bliver der etableret et beplantningsbælte rundt om ejendommen.

Støv

Sønderborg Kommune vurderer, at der praktiseres BAT på støvemissioner idet foder til staldene ledes gennem lukket rørsystem.

Støj



Sønderborg Kommune vurderer at på grund af husdyrbrugets placering i forhold til nærmeste nabobeboelser, samt at de langt de fleste aktiviteter kommer til at ske inde i isolerede bygninger, vurderes støj, herunder lavfrekvent støj, at blive af et omfang, der ikke vil kunne genere omgivelserne.

Godt landmandskab

Sønderborg Kommune vurderer, at BAT for godt landmandskab og miljøledelse opnås ved at have en nødfremgangsmåde ved uheld (opdateret beredskabsplan) og dagligt opsyn med stald-, opbevarings- og foderanlæg.

Døde dyr

Sønderborg Kommune vurderer, at opbevaring af døde dyr opfylder BAT idet døde dyr opbevares på køl eller frys.

Skadedyr

De beskrevne bekæmpelsestiltag under punkt 3.8.5 i miljøkonsekvensrapporten vurderes at være tilstrækkelige til, at der ikke er risiko for gener fra skadedyr eller menneskers sundhed.

12.5. Transporter

Driften af konsumægproduktionen vil medføre omkring 936 transporter om året. Så vidt muligt vil tunge transporter ske på hverdage og i dagtimerne, idet varer bestilles til levering i denne periode, dog vil der også blive leveret foder på lørdage. Derudover beskriver ansøger at:

- Der vil ikke komme flere transporter af afgasset biomasse, da det ikke køres til Søen 5 og 7.
- Der vil ikke ske kumulation med andre husdyrbrug i forhold til transporter, da der er stor afstand mellem dem.
- Transporter vil ikke medføre væsentlige gener for naboer, da der ikke ligger nabobeboelser direkte ud for overkørslerne, og opbremsninger vil ikke ske direkte ud for beboelser.

Nærmeste nabobeboelse ligger ca. 78 m fra overkørslen.

Den ansøgte drift vil medføre, at der fordelt over hele året i gennemsnit vil være ca. 2,5 transporter om dagen, svarende til 4,2 transporter om dagen på hverdage, hvilket ikke kan antages at afvige fra, hvad der må forventes i landzone, og ikke i det konkrete tilfælde kan antages at indebære en væsentlig miljømæssig gene for de omkringboende. Hertil kommer, at der på husdyrbruget er gode til- og frakørselsforhold, og at transporterne forudsættes i videst muligt omfang at foregå inden for normal arbejdstid, om end kørsel i aften- og natteperioden kan forekomme.

På baggrund af de indkomne høringssvar vedr. tunge transporter i forbindelse med projektet, har vejmyndigheden foretaget en uddybende vurdering af de trafikale forhold i området. Se bilag 5.



Kommunen vurderer, at den øgede trafikbelastning i forbindelse med anlæg og drift af den påtænkte produktion, på sigt formodentlig vil øge behovet for forstærkning af kørebanerne og øge vedligeholdelse af rabatterne, med de udgifter der følger med det.

Da den påtænkte produktion ikke kan gives adgangstilladelse til Søen pga. trafikale- og sikkerhedsmæssige forhold, anbefaler vejmyndigheden at bygherre i stedet undersøger muligheden for at placere en trafikikker adgang til Gammelpøl. Der er stillet vilkår til, at adgangsvejen placeres ved Gammelpøl.

Vejenes kapacitet til at afvikle trafikken kan muligvis kræve afhjælpning med fx. etablering af vigelommer og hastighedsregulering.

Sønderborg Kommunes afdeling Anlæg og infrastruktur følger situationen og undersøger trafikmønstret efter etablering, før eventuelle tiltag bearbejdes.

Trafik på veje reguleres af færdselsreglerne, og der er kun hjemmel til at stille vilkår om brug af bestemte overkørsler eller tidspunkter for ind- og udkørsel.

Samlet vurdering

Sønderborg Kommune vurderer på baggrund af den store afstand til nabobeboelser, med ca. 280 m til nærmeste nabobeboelse øst for anlægget og de i miljøkonsekvensrapporten beskrevne tiltag for begrænsningen af gener og emissioner, at der ikke vil forekomme væsentlige gener for omgivelserne ved kørsel internt på ejendommen og at transporterne i øvrigt ikke vil give anledning til gener i form af støj, støv eller rystelser.

12.6. Etableringer, udvidelser og ændringer af husdyrbruget inden for de seneste 8 år

Ud fra oplysningerne om størrelsen af produktionsarealerne, dyre- og gultype i ansøgt drift, nudrift og 8-års drift beregnes husdyrbrugets ammoniakemission i de tre driftssituationer.

Da der er tale om et nyetableret husdyrbrug, er ammoniakemission fra husdyrbruget i 8-års drift og nudrift på 0 kg NH₃-N/år.

Tabel 2 viser den samlede ammoniakemission fra det ansøgte projekt, og meremissionen der kommer fra husdyrbruget i forhold til 8 års driften og nudriften.

| | | |
|--|--|--|
| Samlet emission: 15656,3 (kg NH ₃ -N/år) | Meremission (8 års-drift): 15656,3 (kg NH ₃ -N/år) | Meremission (nudrift): 15656,3 (kg NH ₃ -N/år) |
|--|--|--|

Tabel 2. Ammoniakemission i ansøgt drift fra husdyrgodkendelse.dk

12.7. Vurdering af Erhvervsmæssig nødvendighed

Ansøgeren ønsker at etablere to nye hønsestalde til konventionelle æglæggende høns på ejendommen Søen 5 og 7, 6470 Sydals, efter at have undersøgt alternative placeringer og afvist dem på grund af miljømæssige eller landskabelige hensyn. Ansøger har i MKR afsnit 3.18 redegjort for den erhvervsmæssige nødvendighed med henvisning til miljøstyrelsens vejledning.

Sønderborg Kommune vurderer, at miljøgodkendelse til opførelse og drift af konsumægproduktion med tilhørende faciliteter anses at være erhvervsmæssigt nødvendigt for en fremtidig landbrugsmæssig drift af ejendommen. Det vurderes, at byggeriet ikke vil fremstå industrilignende, og at antal fodersiloer er passende til produktionens størrelse.



13) Indretning og drift

13.1. Anvendelse af BAT

BAT (bedste tilgængelige teknik) er en fællesbetegnelse for teknik, som kan begrænse forurening fra stalde eller lager. Teknik, der har opnået betegnelsen BAT, er også vurderet med hensyn til miljø, økonomi og dyrevelfærd. Der er et krav om vurdering af de væsentlige virkninger på miljøet og anvendelse af den bedste tilgængelige teknik (BAT), når produktionen er større end 40.000 stipladser til fjerkræ.

Ejendommens BAT-redegørelse kan ses i en uddybet form i miljøkonsekvensrapportens afsnit 4.2.

Kommunens vurdering

Kommunen vurderer at husdyrbruget har redegjort for anvendelse af den bedste tilgængelige teknik.

13.2. Udnyttelse af energi- og råvareforbruget

Husdyrbrugets redegørelse for udnyttelse af energi- og råvareforbrug fremgår af afsnit 4.2.1 og 4.2.2.

Kommunens vurdering

Kommunen vurderer, at BAT overholdes i forhold til energi- og råvareforbruget på baggrund af redegørelserne i miljøkonsekvensrapporten.

13.3. Substituering af særligt skadelige eller betænkelige stoffer

Kommunens vurdering

I det landbrug kun anvender godkendte produkter og kemikalier, er det kommunens vurdering, at husdyrbruget ikke anvender skadelige stoffer der udsætter befolkningen for sundhedsfare hverken i eller ud over landets grænser.

13.4. Optimerede produktionsprocesser

Ansøger har redegjort for husdyrbrugets management i afsnit 4.2.4 i miljøkonsekvensrapporten.

Kommunens vurdering

IE-husdyrbrug skal overholde særreglerne i husdyrgodkendelsesbekendtgørelsens kapitel 17, som indeholder krav til blandt andet miljøledelse og fodringskrav, som i høj grad omhandler optimering af produktionsprocesserne på husdyrbrug i forhold til miljøet.

Kommunen vurderer at kravene er opfyldt hvis særreglerne i kapitel 17 overholdes.



13.5. Håndtering af affald

Husdyrbruget skal sortere sit affald og sikre, at mest muligt affald bliver sorteret fra til genbrug, genanvendelse og anden endelig materialenyttiggørelse. Affald som ikke kan genanvendes skal håndteres som forbrændingseget, deponeringseget eller farligt affald i henhold til Sønderborg Kommunes regulativ for erhvervsaffald.

Sønderborg Kommune har indført en obligatorisk henteordning for virksomheders farlige affald (Sonfor-Kemi). Det er muligt, at benytte en privat indsamlingsordning for farligt affald, men virksomheder, der vælger en privat løsning, skal søge om fritagelse på kommunens hjemmeside. Tilmelding til Sonfor-kemis ordning for husdyrbrug skal ske på www.sonfor.dk/serviceordning/

Husdyrbruget skal håndtere sit affald efter reglerne i affaldsbekendtgørelsens og affaldsaktørbekendtgørelsen. Det betyder, at husdyrbruget skal sortere deres erhvervsaffald og aflevere det til en godkendt affaldsmottager med henblik på genbrug, genanvendelse eller anvendelse til anden endelig materialenyttiggørelse.

Ifølge affaldsbekendtgørelsen defineres erhvervsaffald egnet til materialenyttiggørelse som værende:

- Glasaffald
- Metalaffald
- Plastaffald
- Papiraffald
- Papaffald
- Træaffald
- Genanvendeligt farligt affald, herunder batterier og elektronik
- Genanvendeligt PVC-affald
- Andet affald, der er egnet til materialenyttiggørelse, fx byggeaffald og have-/parkaffald.

Husdyrbruget skal sikre en høj reel genanvendelse af affaldet og skal på anmodning fra kommunen kunne dokumentere, at affaldet bliver leveret til et godkendt affaldshåndteringsanlæg, som sikrer, at de enkelte affaldsfraktioner reelt bliver forberedt med henblik på genbrug eller genanvendt. Dokumentationen kan være fra behandlingsanlægget.

Ovenstående findes i affaldsbekendtgørelsens § 61.

Virksomheder kan aflevere affaldet til:

- Et genanvendelses anlæg eller et anlæg, som forbereder affald til genbrug, der er registreret i Affaldsregistret.



- En indsamlingsvirksomhed, der er registreret i Affaldsregistret.
- En virksomhed, som kan undlade at lade sig registrere efter bekendtgørelse om Affaldsregistret og om godkendelse som indsamlingsvirksomhed.
- Et kommunalt behandlingsanlæg, der er registreret i Affaldsregistret.
- En kommunal genbrugsplads eller en kommunal ordning efter § 11.
- En frivillig tilbagetagningsordning, jf. bekendtgørelse om affald.

Du kan læse mere i § 24 i affaldsaktørbekendtgørelsen.

Sønderborg Kommune vurderer, at husdyrbrug kan producere farligt affald, herunder for eksempel:

- Oliefiltre
- Batterier
- Spildolie
- Pesticider
- Spraydåser
- Kanyler
- Kemikalierester
- Rester af kunstgødning
- Giftrester (også rottegift)
- Medicinrester
- Lysstofrør

Opbevaring af farligt affald kan udgøre en miljørisiko.

Der stilles vilkår til opbevaring og håndtering af affald, vilkår 29-34.

Kommunens vurdering

Affald skal håndteres som beskrevet i miljøministeriets affaldsregulering og Sønderborg Kommunes til enhver tid gældende affaldsregulativ for erhvervsaffald, og husdyrbruget skal være tilknyttet en kommunens ordning for håndtering af farligt affald eller have aftale med en anden godkendt indsamler eller behandlingsanlæg, såfremt der opstår farligt affald på husdyrbruget.

Sønderborg kommune vurderer at med overholdelse af de stillede vilkår, er kravene til anvendelse og håndtering af affald opfyldt.



13.6. Anvendelse af bedste tilgængelige rensningsteknik

Der stilles ikke vilkår om yderligere rensningsteknik, da forureningen fra husdyrbruget overholder BAT.

13.7. Forebyggelse af uheld og begrænsning af konsekvenserne

Se miljøkonsekvensrapportens afsnit 3.13.

Kommunens vurdering

Kommunen vurderer på baggrund af beskrivelserne i miljøkonsekvensrapporten at kravet er opfyldt.

14) Fastsættelse af vilkår

Kommunen skal på grundlag af vurderingen af den ansøgte etablering, udvidelse eller ændring af husdyrbruget kan indebære væsentlig virkning på miljøet, herunder i forhold til omgivelsernes sårbarhed og kvalitet, fastsætte vilkår for at sikre, at udvidelsen og produktionen kan foregå uden at miljøet og omgivelserne påvirkes væsentligt.

14.1. Produktionsarealets størrelse i m² med angivelse af dyrearter og dyretyper, staldsystemer og teknologi

Der stilles vilkår til produktionsarealerne, se vilkår 12.

14.2. Anvendelse af ammoniakreducerende virkemidler

Der stilles vilkår til hyppig udmugning af gødning med gødningsbånd, vilkår 13-18.

14.3. Placering og udformning af ny bebyggelse

Den nye konsumægproduktion opføres i landzone. Ifølge kortmaterialet på Plandata ligger husdyrbruget inden for udpegningerne Særlig værdifuldt landbrugsområde, Større sammenhængende landskab, Kystnærhedszonen samt delvist inden for Bevaringsværdigt landskab, men uden for udpegningerne Værdifulde kulturmiljøer, Kulturhistoriske bevaringsværdier og Geologiske bevaringsværdier. Staldene etableres som traditionelle hønsehuse med etagesystemer eventuelt i flere etager med integrerede gødningsbånd, der leverer gødningen til tværkanal/transportbånd, som leder gødningen ud i gødningshuset, hvor det falder ned i lastbilcontainer. Staldene og mellembygningen vil få taghældning med ca. 15-20 grader og kip på staldene bliver maks. 10 m over terræn, mens kip på mellembygningen bliver lavere. På staldtagene kommer ventilationsafkast, som vil blive maks. 1 m højere end tagfladen, hvor de placeres.

Staldene og mellembygningen forventes etableret med lysegrå sandwichpaneler, gråt eternittag samt hvide porte, døre og vinduer. Fodersiloerne forventes at blive i enten ufarvet stål eller gråhvid glasfiber med en diameter på maks. 2,8 m.

Der stilles vilkår til beplantning omkring husdyrbruget, vilkår 3-8.



14.4. Transporter

Det fremgår i afsnit 3.8.6 af den udarbejdede miljøkonsekvensrapport, at den ansøgte udvidelse vil indebære op til 936 årlige transporter til og fra ejendommen. Transporterne består primært af levering af foder, transport af æg og emballage samt afhentning af hønsemøg, og vil primært foregå på hverdage og i dagtimerne, dog er ansøger ikke herre over, hvornår Daka afhenter døde dyr og slagteriet henter høns. Ligeledes vil der ved sæsonarbejde herunder transporter af husdyrgødning kunne ske kørsel i aften- og nattetimerne samt i weekender.

De oprindeligt ansøgte adgangsveje til anlægget fra Søen er i forbindelse med behandlingen af indkomne hørings svar vurderet til ikke at kunne opnå en adgangstilladelse af trafiksikkerhedsmæssige årsager. Det vurderes, at en adgangsvej fra Gammelpøl vil være mere hensigtsmæssigt. Der er stillet vilkår til det, vilkår 9 og 11.

Adgangsvejen skal etableres mindst 40 meter fra krydset ved Gammelpøl /Søen. Lastbilsføreren skal sikres vinkelret placering i forhold til Gammelpøl.

Derudover vurderes det af hensyn til bevaring af træerne på diget langs Søen, og dermed den biologiske betydning af diget, at der ved etablering af den nye vej skal indlægges en respektafstand fra vejudlæg til den nærmeste digefod på min. 10 m. Digefodens placering skal afsættes i samarbejde med Sønderborg Kommune før anlægsarbejdet påbegyndes. Se Besigtigelsesnotatet i bilag 7. Der stilles ligeledes vilkår til afstand til digefod, vilkår 10.

På baggrund af afstanden til nabobeboelser vurderes at kørsel internt på ejendommen ikke vil give anledning til gener, og at transporterne i øvrigt ikke vil give anledning til gener i form af støj, støv eller rystelser. Kommunen har i den forbindelse lagt vægt på, at der ikke er naboer langs indfaldsvejen, som kan blive generet af støj og støv.

Miljø- og Fødevareklagenævnet bemærker i øvrigt, at en miljøgodkendelse efter husdyrbrugloven primært kan regulere hvilke af husdyrbrugets adgangsveje, som skal anvendes ved transport til og fra ejendommen, samt at til- eller frakørsel skal ske på bestemte tidspunkter. Spørgsmål om f.eks. belastning af det lokale vejnet reguleres ikke af husdyrbrugloven, men af den relevante vejlovgivning og afgøres af de relevante vejmyndigheder. Færdsel på offentlig vej reguleres i øvrigt af færdselsloven og håndhæves af politiet. I en miljøgodkendelse efter husdyrbrugloven kan der således ikke stilles vilkår om, hvilke offentlige veje der må eller skal benyttes, efter transporterne har forladt husdyrbrugets matrikel og befinder sig på offentlig vej

14.5. Tiltag der reducerer produktionen af spildevand

Der stilles vilkår til at vask af maskiner m.m. skal foregå på støbt plads for at begrænse forureningen.

14.6. Vandforbrug

Kommunen er forpligtet til at stille vilkår om, at IE-husdyrbruget drives og indrettes på en sådan måde, at vandforbruget minimeres mest muligt med henblik på at reducere mængden af spildevand.

Bestemmelsen giver ikke kommunen hjemmel til at stille vilkår om maksimalt vandforbrug. Kommunen skal derimod vurdere, om der er mulighed for anlægs- eller driftsmæssige



optimeringer, der kan minimere vandforbruget, eller om der konkret kan fastsættes vilkår, der understøtter dette. Det kunne f.eks. være i forhold til drikkevandssystemer, rengøringsmetoder mv.

Der er tale om en konkret vurdering, der i nogle tilfælde kan føre til, at andre saglige hensyn til f.eks. arbejdsmiljø og effektivitet betyder, at kommunen stiller vilkår om en mindre vandbesparende løsning. Kommunen vil således som led i almindelig sagsoplysning skulle spørge ansøger om baggrunden for evt. valgte løsninger og bl.a. på den baggrund vurdere muligheden for at anvende andre vandbesparende tiltag.

Det fremgår af tabel 12 i afsnit 4.2.3 i miljøkonsekvensrapporten at det forventede vandforbrug er ca. er 22.100 m³ årligt.

Kommunens vurdering

Sønderborg Kommune vurderer at der er anvendt vandbesparende teknikker i form af at der benyttes højtryksrensere ved rengøring og der er vandbesparende drikkevandssystemer i staldene.

Der stilles vilkår til at hvis husdyrbrugets vandforbrug har væsentlige udsving, skal ejer kunne redegøre for hvilke vandbesparende tiltag der er mulige, og hvilke han agter at gennemføre, med henblik på at optimere vandforbruget.

14.7. Brug af teknologi

Da der ønskes etableret gødningsbånd med 3 ugentlige udmugninger, er det valgt at benytte teknologien til at nedsætte ammoniakemissionen fra husdyrbruget til de omkringliggende naturarealer.

Kommunens vurdering

Sønderborg Kommune vurderer samlet set, med baggrund i de enkelte redegørelser for BAT i miljøkonsekvensrapporten at ejendommen kan drives uden yderligere teknologi. Ejendommen lever op til niveauet for BAT, for en ejendom med den pågældende husdyrproduktion og størrelse, med de vilkår som i øvrigt er stillet i miljøkonsekvensrapporten i relation til BAT.

Det vurderes, at der på nuværende tidspunkt ikke er baggrund for at stille vilkår om yderligere indførelse af bedst tilgængelig teknologi.

14.8. Regelmæssig vedligeholdelse og overvågning

IE-husdyrbrug skal overholde særreglerne i husdyrgodkendelsesbekendtgørelsen som er generel lovgivning. Der skal derfor ikke stilles vilkår til regelmæssig vedligeholdelse og overvågning godkendelsen.



14.9. Ophør af driften

Ophør af driften som IE husdyrbrug er beskrevet i miljøkonsekvensrapportens afsnit 4.1. IE-husdyrbrug skal overholde særreglerne i husdyrgodkendelsesbekendtgørelsen, som er generel lovgivning. Der skal derfor ikke stilles vilkår til ophør af drift i godkendelser.

14.10. Anvendelse, fremstilling og frigivelse af relevante farlige stoffer i forbindelse med husdyrproduktionen

Sønderborg Kommune har ikke kendskab til aktiviteter, som tidligere kunne have medført forurening af jord og grundvand på matriklen hvor husdyrbruget ønskes opført.

På grundlag af de foreliggende oplysninger vurderer Sønderborg Kommune, at der ikke foreligger en væsentlig risiko for forurening af jord og grundvand fra husdyrbruget.

15) Særregler for IE-husdyrbrug

Kapitel 17 i husdyrgodkendelsesbekendtgørelsen indeholder en række umiddelbart gældende regler for IE-husdyrbrug. Det er den ansvarlige for husdyrbrugets drift, der skal sikre, at de bindende krav overholdes i det øjeblik godkendelsen er udnyttet i et omfang, der overstiger stipladsgrænserne.

16) Samlet vurdering

På baggrund af de stillede vilkår og ovenstående begrundelse for og særkender på husdyrbruget er det Sønderborg Kommunes samlede vurdering, at det ansøgte projekt overholder anvendelse af den bedste tilgængelige teknik (BAT), og at projektet ikke indebærer væsentlige indvirkninger på miljøet, herunder i forhold til omgivelsernes sårbarhed og kvalitet, i forhold til navnlig:

- Landskabelige værdier
- Natur med dens bestande af vilde planter og dyr og deres levesteder, herunder områder, der er beskyttet mod tilstandsændringer eller fredet udpeget som internationalt naturbeskyttelsesområde eller udpeget som særlig sårbart over for næringsstofpåvirkning
- Jord, grundvand og overfladevand
- Lugt-. Ammoniak-, støj-, rystelser-, støv-, flue-, transport-, og lysgener, uhygiejniske forhold, affaldsproduktion mv

16.1. Projektets negative påvirkninger

Sønderborg Kommune vurderer på baggrund af de beskrevne konklusioner i miljøkonsekvensrapportens afsnit 3, at der ikke er væsentlige negative virkninger forårsaget af husdyrbrugets drift på nedenstående faktorer, hverken når de vurderes enkeltvis, eller når der vurderes på samspillet imellem 2 eller flere af faktorerne.

- Befolkningen og menneskers sundhed



- Biologisk mangfoldighed med særlig vægt på kategori 1– og 2 natur samt bilag IV arter
- Jordarealer, jordbund, vand, luft og klima
- Materielle goder, kulturarv og landskabet
- Samspillet imellem to, flere eller alle faktorer efter nr. 1-4 og
- Sårbarhed i forhold til risici for større ulykker eller katastrofer som følge af ovenstående 5 faktorer

16.2. Sønderborg Kommunes uddybende bemærkninger vedr. Klima

Folketinget har vedtaget en klimalov, som skal sikre at Danmark kan leve op til EU's klimakrav, herunder at være klimaneutral på drivhusgasser i 2050. Der foretages nationale opgørelser af landbrugets påvirkning af klimaet, men der er endnu ingen redskaber til at beregne påvirkning fra det enkelte produktionsanlæg, eller fastsat grænseværdier for hvilken påvirkning, der kan accepteres.

Sønderborg Kommune har valgt at deltage i DK2020 og har i den forbindelse udarbejdet en Klimahandleplan¹, fordi det er i god overensstemmelse med kommunens stærke vilje til at gå foran med de nødvendige klimaindsatser. På nuværende tidspunkt indgår driften af landbrug kun i begrænset omfang i kommunens DK2020 klimahandleplan.

Det forventes at den øgede fokus på landbrugets klimaneutralitet generelt vil føre til ændrede regler, der vil skærpe kravet til udledning af klimagasser på landbrug. Sådanne skærpelser vil blive indarbejdet i klimahandleplanen for Sønderborg kommune og kan resultere i yderligere skærpelser i forhold til denne godkendelse.

Sønderborg kommune vurderer, at der på husdyrbruget er tilstrækkelig fokus på driftens klimapåvirkning i forhold til gældende regler. Ved indretning med lavenergibelysning, -ventilatorer og -cirkulationspumper mv. samt eventuelt etablering af varmevekslere og solcelleanlæg vurderes husdyrbrugets CO₂-udledning at blive begrænset til et rimeligt niveau.

17) Offentliggørelse, klagevejledning og underretning

Ansøgning om miljøgodkendelse har været offentlig annonceret d. 9. november 2023 på Sønderborg Kommunes hjemmeside for at informere offentligheden om ansøgningen og tidligt inddrage denne i beslutningsprocessen.

Miljøgodkendelsen er meddelt den 08-07-2024.

¹ Sønderborg Kommunes DK2020 Climate Action Plan, ([Microsoft Word - DK2020_S\370nderborg GODKENDT](#)) (sonderborgkommune.dk)



17.1. Partshøring

Et resume og et link til udkast til miljøgodkendelse blev den 21-02-2024 udsendt til høring hos naboer (ejere og beboer) inden for konsekvensområdet for lugt (1.091 m) og skønnede parter i sagen, ansøger selv og ansøgers konsulent.

Der var frist til afgivelse af bemærkninger på 30 dage frem til og med den 22. marts 2024. Partshøringen gav 14 indsigelser. Behandlingen af indkomne høringssvar kan ses i bilag 6.

17.2. Annoncering af afgørelse

Miljøgodkendelsen efter husdyrbrugloven er offentliggjort på Sønderborg Kommunes hjemmeside www.sonderborgkommune.dk den 8. juli 2024.

17.3. Klagevejledning

Afgørelsen kan påklages til Miljø- og Fødevareklagenævnet af ansøgeren, klageberettigede myndigheder og organisationer samt enhver, der har en væsentlig, individuel interesse i sagens udfald, jf. husdyrbruglovens § 76.

Hvis du ønsker at klage over denne afgørelse, kan du klage til Miljø- og Fødevareklagenævnet. Du klager via Klageportalen, som du finder et link til på forsiden af <https://naevneneshus.dk/>.

Klageportalen ligger på www.borger.dk og www.virk.dk. Du logger på www.borger.dk eller www.virk.dk, ligesom du plejer, typisk med NEM-ID eller Mit-ID.

Klagen sendes gennem Klageportalen til Sønderborg Kommune. En klage er indgivet, når den er tilgængelig for myndigheden i Klageportalen. Når du klager, skal du som privatperson betale et gebyr på 900 kr. For virksomheder og organisationers vedkommende er gebyret på 1.800 kr. Du betaler gebyret med betalingskort i klageportalen. Klagenævnet skal som udgangspunkt afvise en klage, der kommer uden om Klageportalen, hvis der ikke er særlige grunde til det. Hvis du ønsker at blive fritaget for at bruge Klageportalen, skal du sende en begrundet anmodning til Sønderborg Kommune.

Sønderborg Kommune videresender herefter anmodningen til klagenævnet, som træffer afgørelsen om, hvorvidt din anmodning kan imødekommes.

Klagen skal være modtaget inden klagefristens udløb **den 06-08-2024**.

En klage er indgivet, når den er tilgængelig for Sønderborg Kommune i klageportalen.

Sønderborg Kommune kan oplyse, at det af husdyrbrugloven § 81, stk. 1 fremgår, at en klage ikke har opsættende virkning, med mindre Miljø- og Fødevareklagenævnet bestemmer andet. Hvis du påbegynder udnyttelse af miljøgodkendelsen inden klagefristens udløb, er det på egen regning og risiko.

Når Sønderborg Kommune modtager en klage, underretter kommunen straks ansøger om klagen.

Der er ifølge offentlighedsloven ret til aktindsigt i alle dokumenter, der vedrører sagen.



17.4. Civilt søgsmål

Du kan indbringe denne afgørelse for domstolene, jævnfør husdyrbruglovens § 90. Ønsker du at prøve afgørelsens gyldighed ved domstolene, skal sagen være anlagt inden 6 måneder efter, at afgørelsen er meddelt.



18) Kommunens bilag

Bilag 1 - Versionshistorik

Bilag 2 - Situationsplan

Bilag 3 – Besigtigelsesnotat natur 7. juli 2023

Bilag 4 - Foto fra besigtigelsen d. 16. maj 2024

Bilag 5 – Bemærkninger fra vejmyndigheden vedr. trafik i området

Bilag 6 – Behandling af indkomne høringssvar

Bilag 7 – Notat om dige langs Søen



Bilag 1 - Versionshistorik

| | | | | | | | | |
|------------------|-----------------------|---------------|-----|----------------|--------------|----------|-------------------------|--------------------|
| Basisoplysninger | Stalde & produktioner | Husdyrgødning | BAT | Nabopåvirkning | Naturområder | Afstande | Supplerende oplysninger | Gennemse & indsend |
|------------------|-----------------------|---------------|-----|----------------|--------------|----------|-------------------------|--------------------|

Ansøgning (241998) | Sagsbehandling

Sagsbehandling | **Versionshistorik**

Version

2 (Ansøger)

Anmeldeinformation

Ændrede

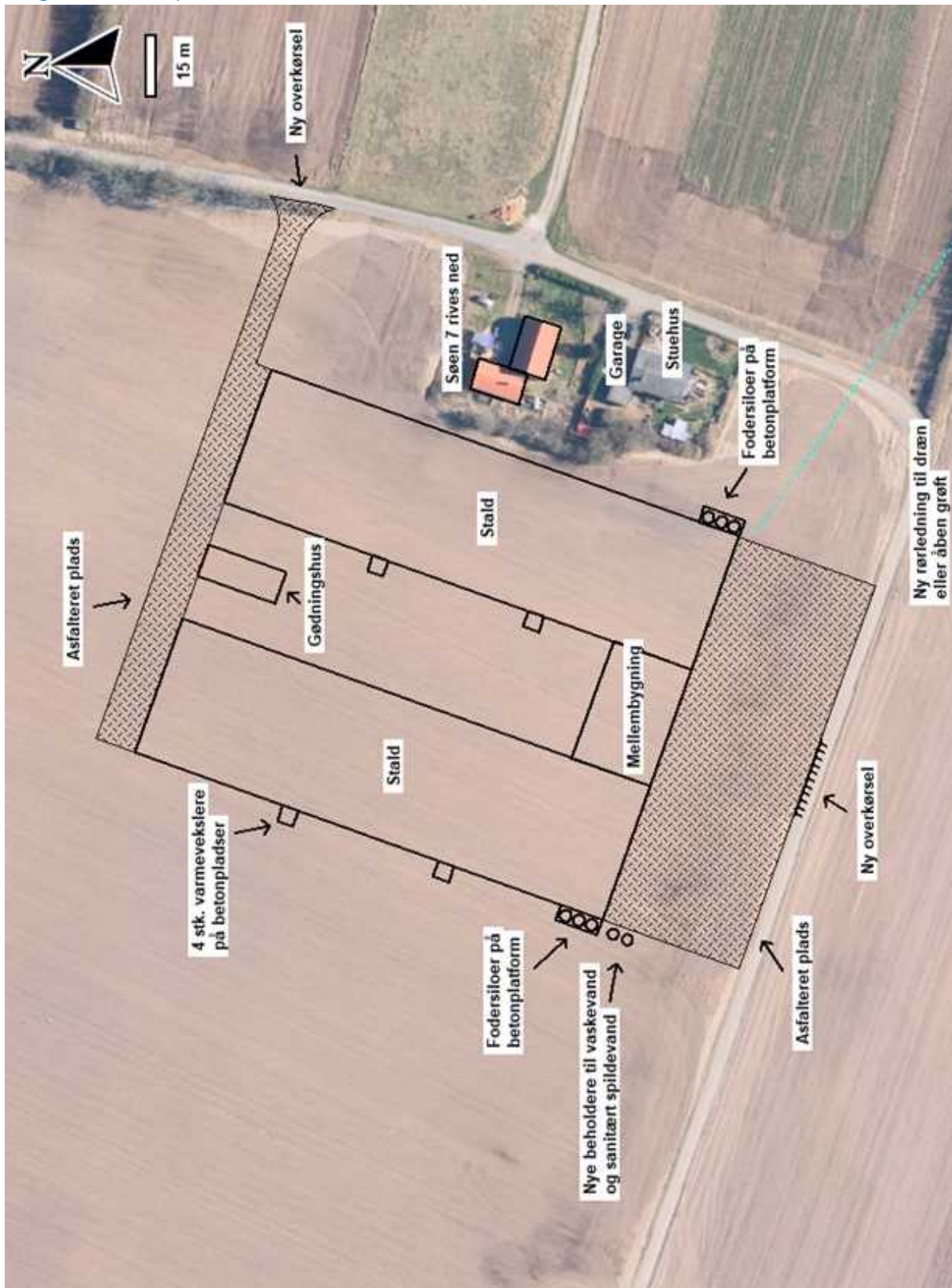
| Identitet | Gammel værdi | Ny værdi |
|--|--------------|---|
| 241998 - ForureningsForbundetKommentar | | Nærmeste husdyrbrug med driftsmæssig forbindelse. |

Afstandsmarkører

Tilføjede

- + Nærmeste husdyrbrug i samme CVR-nr. - Andet husdyrbrug

Bilag 2 - Situationsplan – se bort fra overkørslerne.



Bilag 3 – Besigtigelsesnotat natur 7. juli 2023

Besigtigelsesnotat for naturtyper beliggende tæt på forespørgsel om ny stald til Søen 5-7

D. 7. juli 2023 blev 3 søer og 2 moser i nærheden af ny foreslået placering til kyllingestald besigtiget med henblik på at vurdere naturtilstanden og hvorvidt naturtyperne vil kunne tåle den medfølgende mer-deposition af ammoniak fra stalden.



Klip fra husdyrgodkendelse.dk med den nye stald indtegnet.

Der er beregnet merdeposition af NH3 til det tre nærmeste søer og de to nærmeste moser:

Sø 1:

| Navn: | Kategori: | Oprettet: | Kumulation: | Ruhed natur: | Merdeposition (kg N/ha/år): | | Totaldeposition (kg N/ha/år): |
|-------------|------------|---------------|-------------|--------------|-----------------------------|----------|-------------------------------|
| | | | | | 8-års drift | Nudrift: | |
| Nærmeste sø | Kategori 3 | Sagsbehandler | 0 | Øn | 15,0 | 15,0 | 15,0 |

Sø 2:

| | | | | | | | |
|---------------------------|------------|---------------|---|---|------|------|------|
| Vandhul - ikke kategori 3 | Kategori 3 | Sagsbehandler | 0 | V | 11,5 | 11,5 | 11,5 |
|---------------------------|------------|---------------|---|---|------|------|------|

Sø 3:

| | | | | | | | |
|-------|------------|---------------|---|----|-----|-----|-----|
| Sø NØ | Kategori 3 | Sagsbehandler | 0 | Bn | 6,7 | 6,7 | 6,7 |
|-------|------------|---------------|---|----|-----|-----|-----|

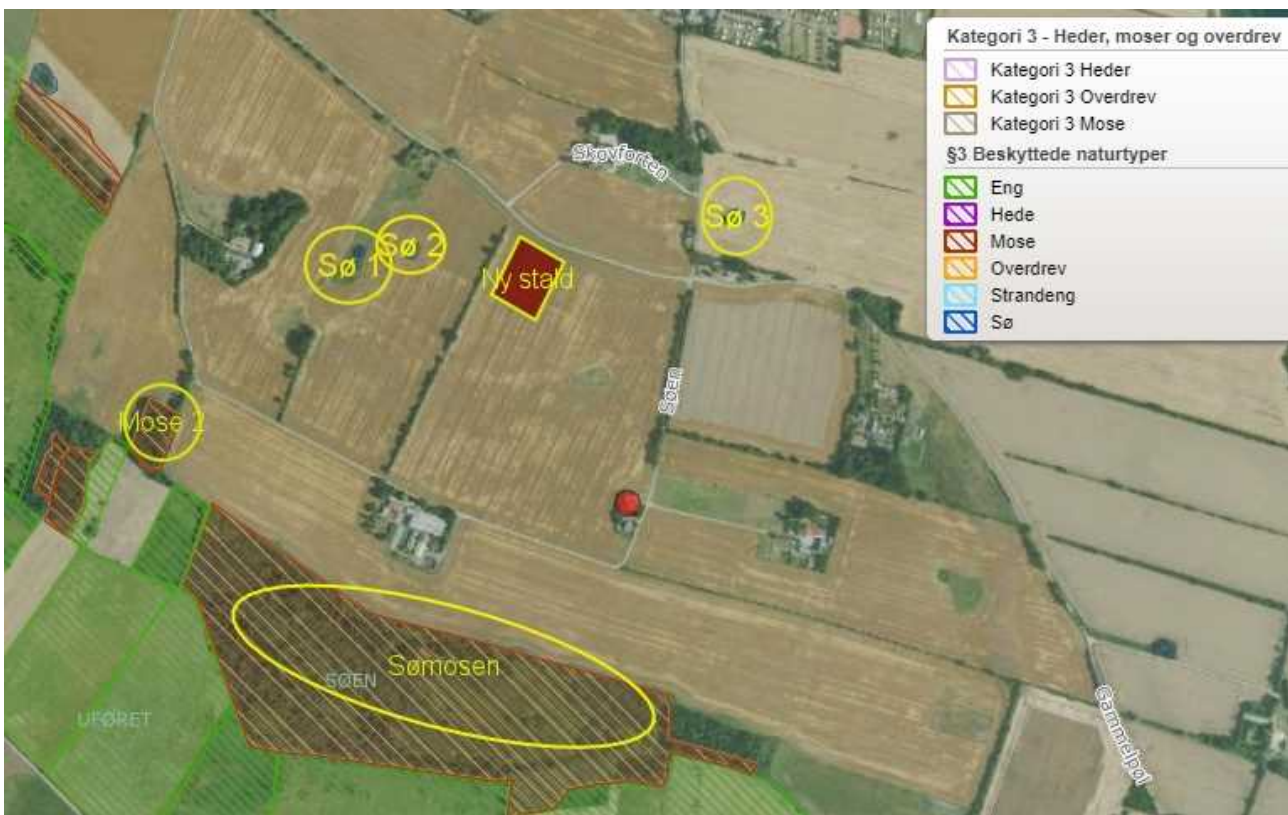
Sømosens nærmeste punkt:

| | | | | | | | |
|--------------|------------|---------------|---|----|-----|-----|-----|
| Mose mod syd | Kategori 3 | Sagsbehandler | 0 | Mk | 1,6 | 1,6 | 1,6 |
|--------------|------------|---------------|---|----|-----|-----|-----|

Lille mose mod SV:

| | | | | | | | |
|---------------|------------|---------------|---|----|-----|-----|-----|
| Lille mose SV | Kategori 3 | Sagsbehandler | 0 | Bn | 1,2 | 1,2 | 1,2 |
|---------------|------------|---------------|---|----|-----|-----|-----|

Særligt søerne får en stor mer-deposition!



Sø1: (ca. 210 m vest for ny stald)

Får 11,5 kg N/ha/år i merdeposition ved det forespurgte.

Søen var nærmest udtørret ved besigtigelsen, hvor det også har været tørt længe. Den var tilgroet i bredbladet *dunhammer* med indslag af *tagrør*. Tæt pilevækst mod øst, syd og nord.

Omkring søen var der en bræmme og et udyrket areal med en næringsberiget opvækst af især *agertidse*, *stor nælde* med lidt *gul fladbælg*, *fløjlsgæs*, *tjørn*, *hundegræs*, *knippestar*, *glat dueurt*, *draphavre* og *lav ranunkel*.

Næringsberiget fra markarealet!

Søens naturværdi estimeres som dårlig og yderligere næring fra luften vurderes ikke at påvirke området.

Foto fra besigtigelsen d. 7. juli 2023.



Søen med opvækst set fra NØ.

Retning øst.

Sø2: (ca. 126 m vest for ny stald).

Lysåbent og vandfyldt, dog ligger vandfladen dybt i forhold til terræn og brinkerne er ret stejle.

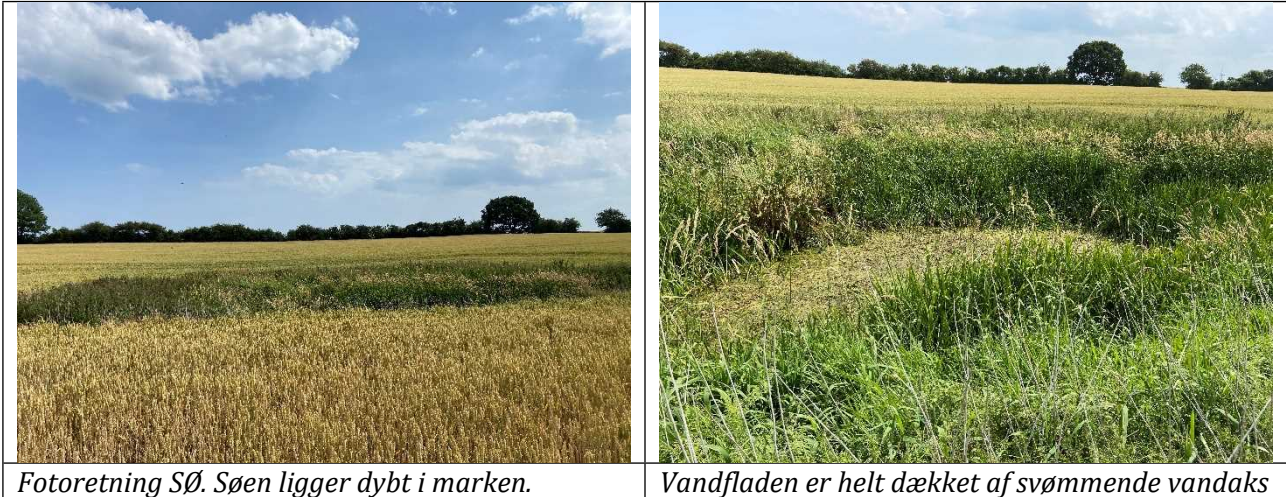
Arter: *Svømmende vandaks*, *andemad sp*, *rørgræs*, *lodden dueurt*, *enkelt pindsvineknop*, *dynd padderok*, (*kæmpe vandskræppe?*), *brombær*, *agertidse*, *horsetidse*, *stor nælde*.

Søen virker ikke næringsberiget som sø 1, men omgivelserne med *agertidse* og *brændenælder* tyder på påvirkning af markdrift.

Søens naturtilstand estimeres til moderat til ringe. Artsdiversitet og vand fylde (på trods af tørke), samt lysåbent vand trækker op, mens stejle brinker og næring fra marken trækker ned.

Vurdering

Søen får 15,0 kg N/ha/år fra den forespurgte stald. Baggrundsbelastningen i området indenfor de seneste 3 års målinger viser 11,3- 12,8 kg N/ha/år. Dermed mere end fordobles depositionen af luftbåren ammonisk til søen ved det forespurgte. Det vil evt. kræve en forebyggende foranstaltning, hvor der etableres en bræmme til søen for at modvirke den øgede luftdeposition med en lavere tilstrømning af næring fra markdriften.



Fotoretning SØ. Søen ligger dybt i marken.

Vandfladen er helt dækket af svømmende vandaks

SØ 3: (ca. 240 m NØ for den nye stald).

Søen ligger dybt med masser af vand, som virker klart med enkelt pindsvineknop, rørgræs, gul iris dyndpadderok i sumpzonen og piletræer mod syd. Hvid åkande og lidt alger sp. i vandfladen. Omkring søen vokser knoldet brunrod, stor nælde, horsetidse. Søen har stejle brinker. På sydvestsiden ligger en stor stendynge. Der svævede mange vandnymfer over søen. Området virkede ikke næringsberiget i særlig grad i forhold til at den ligger i et dyrket markareal.

Søens naturtilstand estimeres som moderat hvor artssammensætningen, klart og lysåbent vand, samt stenbunke trækker op, mens de stejle brinker trækker ned.

Vurdering

Søen vil få 6,7 kg N/ha/år ekstra ved det forespurte. Med en baggrundsbelastning på 11,3-12,8 Kg N kommer belastningen op på ca. 19 kg N. Det skal vurderes om det vil ændre søens tilstand – umiddelbart vurderer jeg at stalden skal flyttes lidt væk fra søerne for at merbelastningen mindskes.



Sømosen: (ca. 464 m syd for ny stald).

En meget næringsrig og tilgroet mose der ligger lavt og som sandsynligvis er vår/oversvømmet i vintermånederne. Dominans af tagrør, stor nælde, agersnerle brombær og rørgræs. Også engrørhvene, vortebirk, hylde og gråpil blev registreret.

Naturtilstanden estimeres som ringe- dårlig med dominans af næringselskende arter og få arter.

Det vurderes at mosen ikke vil ændre naturtilstand af en merdeposition på 1,6 kg N fra det forespurgte projekt.



Retning syd. Mosen set fra marken.



Retning sydøst. Mosen set fra markkanten.



Retning SØ. Ca midt i mosen i den nordlige kant.



Retning vest. Ca. midt i mosen i den nordlige kant.

Mose 2: (ca. 485 m SØ for den nye stald)

Det er en askemose helt overskygget af asketræer og lidt rødél. Ret tør i bunden uden rigtige vådbundsarter. Det vurderes at mosens tilstand ikke vil ændres med en merdeposition på 1,2 kg N/ha/år.





| | |
|---------------|--|
| Inde i mosen. | Retning syd. Den vestlige kant af askemosen. |
|---------------|--|

Konklusion

Den forespurgte stald vurderes ikke at påvirke moserne eller sø 1. Derimod kan det ikke udelukkes, at den med den relativt store merdeposition til sø 2 og sø 3 vil give anledning til at søernes tilstand vil kunne blive påvirket af ammoniak fra den nye stald.

Sø 2 ejes af ansøger og her ville man evt. kunne mindske tilførsel fra markdrift ved at anlægge en bræmme, som vil modsvare den øgede deposition fra stalden.

Sø 3 ejes ikke af ansøger og her er et bræmmevilkår ikke muligt (det er det muligvis heller ikke ved sø 2).

Derfor vurderes det at stalden vil skulle flyttes væk fra søerne, så depositionen mindskes – moserne vil kunne tåle en større mer-deposition.

Bilag 4 - Foto fra besigtigelsen d. 16. maj 2024



Randzonen med dominans af tagrør.



Randzonen med dominans af stor nælde



Midtzone med en stor topstartue.



Dominans af græsser





Bilag 5 – Bemærkninger fra vejmyndigheden vedr. trafik i området

Bemærkninger fra vejmyndigheden:

Da de mange høringssvar i stor udstrækning påpeger nogle af de samme forhold, har vi her valgt at samle svarene fra vejmyndigheden. Det vil i bedste fald give et bedre overblik over vejenes nuværende trafikkapacitet og belægningsmæssige tilstand. Afslutningsvis beskrives de muligheder for afhjælpning som er foreslået i høringssvarene og suppleret med de muligheder vejmyndigheden ser.

Beskrivelse af de nuværende forhold:

Se også bilag: Oversigtskort

Belægningen på Søen:

Søen er en smal vej med en bredde på ca. 3 m, som er opstået som grusvej og siden asfalteret. Vejens bæreevne er begrænset og vil særligt i den våde sæson være blød. Ifølge Vejlovens § 8 er det vejmyndighedens ansvar at holde sine offentlige vej i den stand, som trafikens art og størrelse kræver.

Belægningen på Søen har særligt på strækningen fra Søen 2 til Gammelpøl østlig tilslutning sætningsskader efter tung trafik og Søen har generelt mange aldersrelaterede skader og der ser ud til at være behov for en ekstra gennemgang for at sikre at strækningen indgår rigtigt i prioriteringen af belægningsarbejderne. Indtil den har fået ny belægning, skal vi naturligvis holde den og alle andre strækninger i området fri for slaghuller og rabatterne skal vedligeholdes. Til det formål vil vi gerne have indmeldinger fra brugerne af vejene via app'en "Giv et praj", men vores tilsyn vil være opmærksomme på området i den kommende tid.

Trafik på Søen:

Vejen er ingen steder bred nok til at to køretøjer kan komme forbi hinanden og det vil kun være personbiler der kan undvige hvor der er indkørsler. Lastbiler kører meget nødtigt ud ved siden af asfaltbelægningen, da de kan risikere at sidde fast eller vælte. Landsbrugskøretøjer kan køre ud til siden, men det er ikke hensigtsmæssigt da de kan ødelægge afgrøder. Længs ca. 200 m af strækningen fra kryds mellem Gammelpøl og Skovforten til Søen 7, står der levende hegn på begge sider som er fredet. På den strækning kan landbrugskøretøjer heller ikke køre ud til siden og man kan ikke udvide vejen. Der heller ikke megen plads for fodgængere til at trække ud til siden og cyklister kan ikke være på kørebanen samtidig med kørende trafik. Der er ikke tilstrækkelig oversigt til at trafikanterne kan vente på hinanden i hver ende af strækningen. Trafikken på strækningen er i dag en blanding af tung transport til og fra tankene på Søen 2, kunder til hundepension, privat kørsel og bløde trafikanter. På grund af de ovennævnte begrænsninger kan vi ikke øge trafikmængden på denne strækning. Det betyder at adgang til nye produktionsanlæg ikke kan ske fra Søen.



Foto fra strækningen på Søen mellem Søen 7 og Gammelpøl:



En tilsvarende situation findes på strækningen mellem krydset Gammelpøl-Humbækvej mod Søen 2, men der er de snævre forhold begrænset til to delstrækninger på ca. 40 m hver. Her vil det være lettere for trafikanterne at opdage hinanden og dermed holde tilbage eller trække ud. Se foto herunder.



De to kryds hvor Søen tilsluttes Gammel Pøl/Lysabildgade bærer præg af at arealet med asfalt ikke er stort nok til de køretøjer der anvender krydsene. Vejmyndigheden kan vedligeholde og forstærke rabatterne, men det kan være vanskeligt at begrænse hvor meget køretøjerne skærer hjørner da det er et spørgsmål om køretøjernes type og hastighed.

Trafik på Gammelpøl fra Lysabildgade til Skovforten:

Skiltning til campingpladsen på Skovforten 4 anviser rute via Gammelpøl, som er den bedst egnede vej dertil. Gammelpøl er **3,6-4** m bred. Lysabildgade er ca. **4-4,6** m bred og med de begrænsninger som fremgår af oversigtskortet. Det gælder særligt udfør ejendommene nr. 84, 96 og 98. Kørebanen er ikke bred nok til at to lastbiler kan komme forbi hinanden og en del campingvogne er i dag lige så bredde som lastbilerne. Hverken lastbiler eller campingvogne er egnede til at bruge rabatten og på en del af strækningen er der grøfter ca. 0,5 m fra kørebanekanten. Det er også vanskeligt at passere en lastbil/stor campingvogn med en personbil. Alt i alt fungerer strækningen bedst hvis køretøjer ikke mødes. Sandsynligheden for at køretøjer mødes på strækningen vil stige i takt med at trafikken stiger.

En stor del af de lokale landbrugsrelaterede chauffører er i kontakt med hinanden via walkie talkie og kan derigennem koordinere deres transport så de ikke mødes på smalle veje. Men lastbilernes/landbrugskøretøjernes møde med campingvogne og personbiler kan ikke koordineres.

Bløde trafikanter vil der være ca. 1-1,5 m belægning til ved siden af lastbilerne, men det vil være en vis utryghed for bundet med det møde og i hvert fald kræve at chaufførerne udviser



hensyn og sætter farten ned i god tid og kører efter forholdene. Sandsynligheden for at den situation vil opstå stiger i takt med at trafikken stiger.

Forhold til naboer på Gammelpøl: Langs strækningen ligger 2 adresser, hvoraf den ene, Gammelpøl 2, ligger relativt tæt på vejen. Facaden langs vejen ligger i en afstand af ca. 4 m, med en rabat på 1,0 m og

kørebanen er 3,6 m forbi huset. Rabatten består af godt komprimeret grus og ser ud til at blive brugt af kørende trafik.

Forhold til naboer langs Lysabildgade:

Langs strækningen ligger 25 adresser. De ligger alle indenfor byzonetavler. Særligt tæt på vejen ligger Lysabildgade 84, 96 og 98. Der ligger med facade langs vejen i en afstand af ca. 0,5-1 m. Udfør disse facader fremstår vejen særlig smal (vejbredder fremgår af oversigtskort) og trafikken kører meget tæt på boligerne. To af de tre ejendomme ser ud til at have gjort tiltag for at mindske sprøjt fra køretøjer og sikre så meget afstand til trafikken som muligt. Lysabildgade 84, her er kørebanen 4,5 m bred:

Se også foto i hørings svar 5.



Lysabildgade 96, her er kørebanen 4,6 m bred:

Lysabildgade 98, her er kørebanen 4,6 m bred og østligste tagudhæng når ud til kørebanekanten:

Derudover ligger flere driftsbygninger med gavl eller facade tæt på vejen.

For Lysabildgade



Lysabildgade 98, her er kørebanen 4,6 m bred og østligste tagudhæng når ud til kørebanelikanten:



Derudover ligger flere driftsbygninger med gavl eller facade tæt på vejen.

For Lysabildgade gælder de samme forhold som nævnt for Gammelpøl da kørebanen heller ikke her er bred nok til at to lastbiler/campingvogne kan komme forbi hinanden. To personbiler vil dog her med forsigtighed kunne passere hinanden.



De bløde trafikanter vil være udsatte når der kommer store køretøjer. Jo mere trafik jo større er sandsynligheden for at de mødes på disse strækninger. Det er vanskeligt at sige hvornår det bliver for meget, men utrygheden vil nok præge af de strækninger hvor kørebanen og sidearealerne er mindst.

Ledig farbar plads langs vejen ser ud til at blive brugt som vigelommer. Ofte er der tale om private arealer.

Skolebussens rute kører ikke på Søen, men henter skolebørn ved stoppested på Humbækvej, tæt på krydset med Søen og Gammelpøl. Den placering af stoppestedet tager højde for at Søen ikke er egnet til busstrafik og man samtidig kan overholde krav til maksimal afstand fra bopæl til opsamling. Det betyder også at man må forvente der kan være skolebørn på vejene i området.

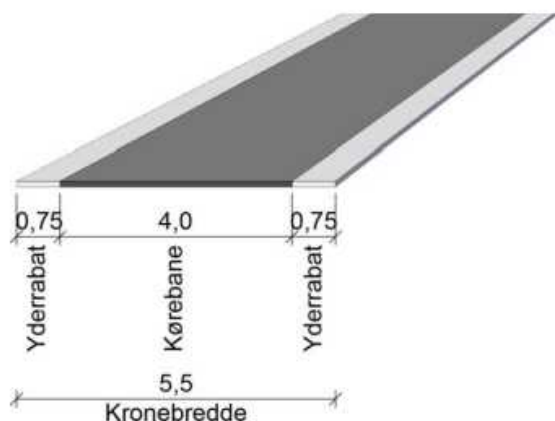
Generelt om vejbreddens betydning for afvikling af trafik:

Det nuværende vejprofil har karakter af en 1-sporet vej med dobbeltrettet trafik. Vejreglerne for åbent land, tværprofiler afsnit 5.9.2 Forudsætninger for 1-sporede veje, ses:

Basistværprofilet for en 1-sporet vej er 5,5 m bredt og har en planlægningshastighed på 60 km/h.

Kørebanen giver med en bredde på 4,0 m plads til, at en lastbil med dens bevægelsesmønster kan køre indenfor det belagte areal. Den 4,0 m brede kørebane er også tilstrækkelig bred til, at cyklister og andre lette trafikanter kan benytte kørebanen og samtidig passeres forsvarligt af biler og lastbiler.

To personbiler vil kunne passere hinanden inden for kørebanen ved lav hastighed, mens to lastbiler vil skulle benytte yderrabatterne for at passere hinanden ved meget lav hastighed. Dette vil forudsætte, at rabatter er befæstede og har en højde der sikrer at køretøjer ikke vælter. For at minimere slitagen på belægningskanterne, sætningsskader og køretøjer tilter i yderrabatterne bør det overvejes, om der skal etableres vigelommer langs vejen.



Figur 5.11 Basistværprofil for 1-sporet vej med en planlægningshastighed på 60 km/h.



| Hastigheds- klasse | | Bredde (m) for møde med eller overhaling af | | | | |
|----------------------------------|--------------------------|---|-------------|-----------|------------------|-----------------------|
| | | Ingen | Cykel | Personbil | Lastbil (bus) | Parkeret personbil |
| Meget lav (10-20 km/h) | Cykel | 1,00 (0,75) | 2,05 (1,85) | - | - | 2,85 (2,60) |
| | Personbil | 2,05 | 3,05 | 4,10 | - | 3,90 |
| | Lastbil (bus) | 2,75 | 3,75 | 4,80 | 5,50 | 4,60 |
| Lav (30-40 km/h) | Cykel | 1,00 (0,75) | 2,05 (1,85) | - | - | 2,85 (2,60) |
| | Personbil | 2,30 | 3,30 | 4,60 | - | 4,15 |
| | Lastbil (bus) | 3,00 | 4,00 | 5,30 | 6,00 | 4,85 |
| Middel (50 km/h) | Cykel | 1,00 (0,75) | 2,05 (1,85) | - | - | 2,85 (2,60) |
| | Personbil | 2,55 | {3,55} | 5,10 | - | 4,40 |
| | Lastbil (bus) | 3,25 | {4,25} | 5,80 | 6,50 | 5,10 |

Tallene i rund parentes er mindste mulige mål ved passage af enkelthindringer.
 Kombinationerne i krøllet parentes kan medføre utryghed og risiko for ulykker, og bør undgås. Hvor der er cyklister på kørebanen på fartdæmpende veje, bør hastighedsklassen være Lav eller Meget lav.

Figur 4.3 Bredder for møde- og overhalingssituationer

Hastigheder i området:

Udtræk af anonyme GPS-data fra TomTom viser at der er gennemsnithastigheder på 41-46 km/t og 85%-fraktiler på 50-61 km/t igennem Nedre Lysabild.

Udenfor byområderne er der gennemsnithastigheder på 52-64 km/t og 85%-fraktiler på 63-72 km/t.

For alle strækninger og særligt igennem Nedre Lysabild vurderes hastighederne til den høje side.

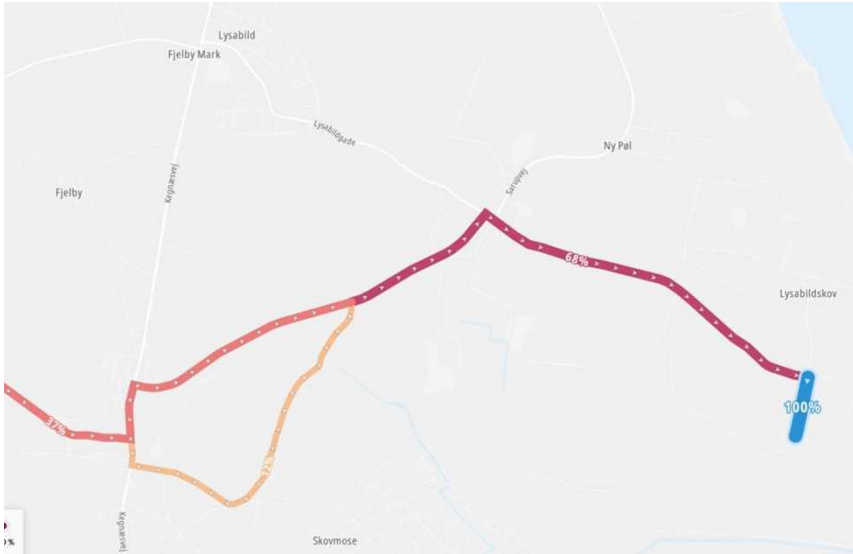
Gennemsnitshastigheder vist på oversigtskort:



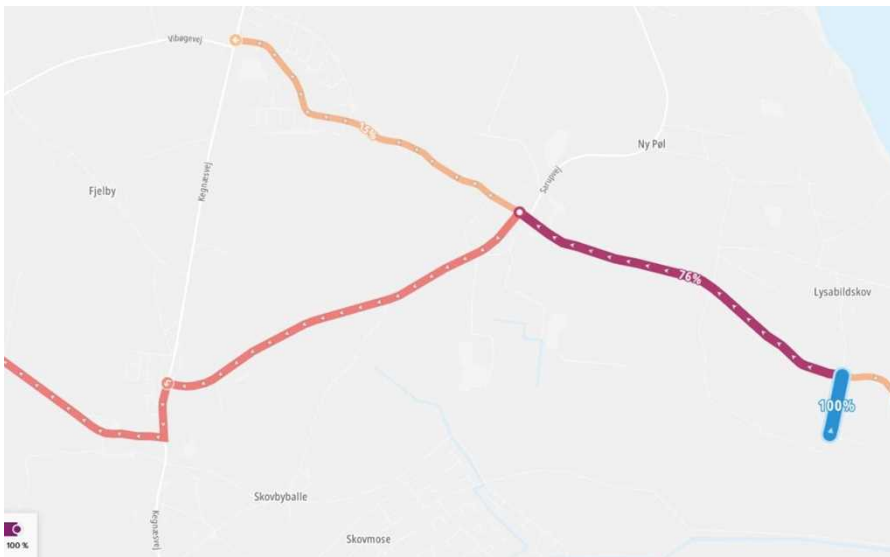
Ruter i området:

Den indkørende trafik ses i dag primært at ankomme via Nedervej fra Skovby, hvor i mod den udkørende er mere fordelt mellem Nedervej og Lysabildgade mod Lysabild.

Indkørende trafik i dag:



Udkørende trafik i dag:



Muligheder for afhjælpning:

2 minus 1-vej:

Der er stillet forslag om etablering af en 2 minus 1-vej.

Forslaget er i sig selv en god ide, men med visse udfordringer, da der er krav om:

- Bredde af kørespor og kantbane.
- Mødesigt, svarende til 2 x stopsigt (stopsigt er den nødvendige sigt en trafikant skal have for at kunne stoppe inden påkørsel af en genstand på vejen).

For bredden af køresporet for en 2 minus 1-vej gælder følgende:

Bekendtgørelse om anvendelse af vejafmærkning

§ 177 Kantlinjer:

Stk. 3. På veje med dobbeltrettet færdsel, hvor 2 motorkøretøjer ikke kan passere hinanden uden at overskride kantlinjen må Q 47 Punkteret kantlinje ikke anvendes, hvor den tilladte hastighed er større end 50 km/h i tættere bebygget område, eller 60 km/h uden for tættere bebygget område eller hvor oversigten er begrænset jf. § 168.

§ 179 Udførelse af kantlinjer:

Stk. 3. På ensporede veje med dobbeltrettet færdsel må afstanden mellem punkterede kantlinjer ikke være større end 3,5 m og mindre end 3,0 m.

§ 180 Kantlinjens bredde:

Stk. 2. Kantlinje, der begrænser den del af kørebanen, der skal benyttes af motorkørende, skal udføres bred, når afstanden fra kørebane-kanten til linjens kant mod kørebanens midte er større end eller lig med 0,9 m (bred kantbane).

Stk. 7. På ensporede veje med dobbeltrettet færdsel skal kantlinjen udføres bred (bred kantbane)

Kilde: BEK nr. 1633 af 20. december 2017, kapitel 7 Afmærkning på kørebanen, generelt

Det vil sige den reelle minimumsbredde er et kørespor på 3,0m + 2 kantbaner á 0,9m, i alt 4,8m. Der er en maksimal bredde igennem Nedre Lysabild på 4,6m, hvorfor bredden ikke kan opnås.

For så vidt angår mødesigt, så er mødesigt 2 x 40m (stopsigt) ved 40 km/t, i alt 80m. Omkring Lysabildgade nr. 105 er dette ikke muligt at opnå grundet vejens kurvede forløb, hvorved at mødesigten reduceres grundet hækkene langs vej.



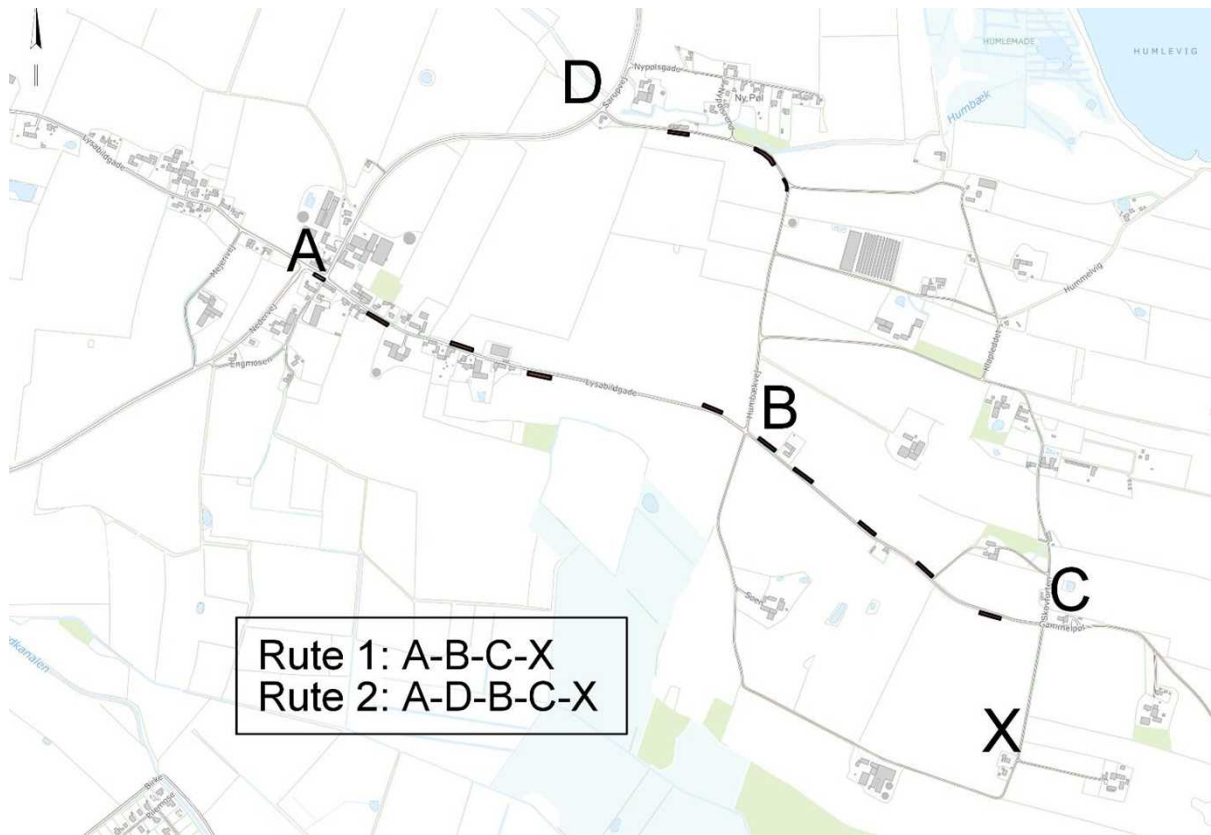
Lokal hastighedsbegrænsning på 40 km/t:

Det følger af bekendtgørelse nr. 3 af 3. januar 2022 om lokale hastighedsgrænser, at det er muligt at etablere lavere hastighedsbegrænsninger indenfor byzone, hvor den undtagelsesvist kan etableres uden hastighedsdæmpende foranstaltninger. Afgørelser herom træffes af politiet under hensyn til de regler og retningslinjer, der fremgår af bekendtgørelsen, og af vejreglernes håndbøger.

Det er derfor ikke sikkert dette kan etableres uden hastighedsdæmpende foranstaltninger.

Tvangsrute via Humbækvej:

En tvangsrute for tungekøretøjer er foreslået i høringsvarene og er her angivet som rute 2, via punkt A-D-B og videre til B-C-X, da strækningen fra B til X ikke kan tilpasses således at køretøjer kan vige for hinanden.



Strækningen fra D til B vil lige som de øvrige strækninger kræve vigelommer.
Strækningen fra C til X er behandlet særskilt under afsnit om ny indkørsel.

Vigelommer langs rute:

Se ovenstående kort hvor de vigelommer man ved en første gennemgang forventer vil være nødvendige for at man kan se fra den ene til den næste.

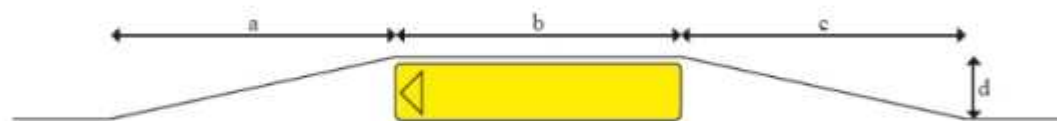
Afhjælpning med anlæg af vigelommer, kræver aftaler om afgivelse af arealer og anlægsmidler til etablering.

Vejregler for sideanlæg:

Holdepladser bør mindst være 3,0 m brede regnet fra kørebane kant eller kantlinjens højre begrænsning. Til- og frakørslen ved holdepladser bør udformes som kiler med hældning 1:7 og 1:5.

Længden af holdepladsen bør være mindst 20 m ekskl. Kilestrækningerne

Estimeret længde:



| Typekøretøj/Mål [m] | a | b | c | Sum | d |
|---------------------|------|-------|------|------|-----|
| SVT | 12,5 | 16,5 | 17,5 | 46,5 | 2,5 |
| Traktor m vogn | 15 | 22,0* | 21 | 58,0 | 3,0 |

*22m længde, hvis kørsel mellem mark og gård, maskinstation og kunder og ejendomme med fælles maskiner ellers 18,75m

Ny indkørsel til den påtænkte ægproduktion fra Gammelpøl:

Den nuværende adgang til Søen 5 og 7 er adgange til beboelse og ingen af dem har karakter af adgang til dyreproduktion. En adgangstilladelse til Gammelpøl vil være mere hensigtsmæssig, da man på den måde vil kunne undgå trafikken på den strækning af Søen som er begrænset af levende hegn. Ændring af anvendelsen vil under alle omstændigheder kræve en ny adgangstilladelse og dertilhørende sagsbehandling.

Konklusion:

Kommunen må forvente at den øgede trafikbelastning i forbindelse med anlæg og drift af den påtænkte produktion, vil øge behovet for forstærkning af kørebanerne og øge vedligeholdelse af rabatterne, med de udgifter der følger med det.

Da den påtænkte produktion ikke kan gives adgangstilladelse til Søen pga. trafikale- og sikkerhedsmæssige forhold, som beskrevet i afsnit om Søen, anbefaler vejmyndigheden at bygherre i stedet undersøge muligheden for at placere en trafiksikker adgang til Gammelpøl. Vejenes kapacitet til at afvikle trafikken forventer kommunen vil blive udfordret og på sigt kræve afhjælpning med fx. etablering af vigelommer og hastighedsregulering.

Men afhjælpning vil kræve arealerhvervelse og anlægsmidler for at kunne skaffe mere plads til at adskille trafikkanterne og samtykke fra politiet til skiltning af nedsat hastighed på Lysabildgade. Vi anbefaler at man følger situationen og undersøger trafikmønstret efter etablering, før tiltag bearbejdes. Under alle omstændigheder vil tiltag af den størrelse der ser ud til at være behov for kræve en anlægsbevilling fra kommunalbestyrelsen.



Bilag 6 – Behandling af indkomne hørings svar

Sønderborg kommunes kommentarer til hørings svar fra partshøringen i forbindelse med etablering af konsumægproduktion på Søen 5, 6470 Sydals

Herunder er hørings svarene opdelt i temaer med fed overskrift og nummereret som herunder:

- 1. Transporter og veje**
- 2. Naturområder og arter**
- 3. Fugleinfluenza og ruter for vildfuglenes træk**
- 4. Opførsel i landskabet**
- 5. Huse der lider af øget transport**
- 6. Støj/lugt**
- 7. Værditab**
- 8. Placering af husdyrbruget i Glansager**
- 9. Andre placeringer**
- 10. Birkepøl**
- 11. Placering ved Natura 2000 Habitatområde Flensborg Fjord, Bredgrund og farvandet omkring Als**
- 12. Konklusion**

Der er indkommet 14 hørings svar. De 14 hørings svar er indsat under de ovenstående 11 overskrifter. Kommunens kommentarer til hørings svar er indsat med rød under hver overskrift.

1. TRANSPORTER OG VEJE

Hørings svar 1:

Vejene til Søen 5 er uegnede for tung trafik og allerede nedslidte, hvilket kan forværres af konsumægproduktionens trafik. Modkørende har begrænset plads, hvilket kan skabe farlige situationer.

Højsæsonstrafik til og fra Skovforten 4. skaber allerede overbelastning, især med campingvogne. Tilføjelse af tung trafik fra konsumægproduktion vil forværre situationen og skabe yderligere belastning.

Hørings svar 2:

Vi må også regne med en betydelig stigning i lastbiltrafikken, hvilket også vil have en negativ indvirkning på livskvaliteten.

Hørings svar 3:



OG sidst men ikke mindst, vores veje. Det er jo fuldstændig uacceptabelt, vi har i forvejen problemer herude, bl.a. pga Robert Becks store maskiner, jeg ved ikke hvem der fremover vedligeholder/reparerer?

Vi har jo mange eksempler her i nabolaget, hvordan vejene/ grøfter opføres fuldstændig og det er umuligt, for 2 personbiler, at passere hinanden. Hvordan vil det så ikke se ud, når det drejer sig om lastbiler!

Vi har jo fået en del tilkendegivelser om, at Sønderborg Kommune ikke har penge til rep/udvidelser af vejnet (måske særligt i yderområder) så hvad kan vi mon forvente?

Det vejnet der må formodes at blive benyttet, skal ses i en sammenhæng med dagens øvrige trafik der ofte består af meget tunge køretøjer, tankbiler fra Natur Energy til gylletanken på Søen nr. 2, landbrugsmaskiner, i nogen grad skolebusser samt andre fragtbiler/lastbiler.

Det vejnet der må formodes at blive benyttet, skal ses i en sammenhæng med dagens øvrige trafik der ofte består af meget tunge køretøjer, tankbiler fra Natur Energy til gylletanken på Søen nr. 2, landbrugsmaskiner, i nogen grad skolebusser samt andre fragtbiler/lastbiler.

Udfordringen for vejene er:

- Vejenes undermateriale stammer grundlæggende fra grusveje der har fået asfaltbelægning i takt med at sognet og sener kommuner har fundet midler til at asfaltbelægge. Den gang vejede traktorer med vogn mindre end et tons og mælkebilen vejede vel under 10 tons.
- Vejbredden er og vil blive udfordret, både af modkørende problematikker, og de brede køretøjs brug af belægningens vejkant.
- Der er ingen hjørner og sving på vejene, der er udlagt til den dreje radius disse store køretøjer behøver, ses allerede tydelig i dag.
- Grund substansen i vejene skal pludselig belastes med tungtrafik **xx** antal gange flere pr. år; det vil de ikke kunne holde til. Reparation og vedligehold er i forvejen dårlig.
- I vores optik er der 4-5 beboelser i området der vil blive voldsom berørt af den forøgede trafik, når man ser på afstand til vejen fra husene.

Man kan måske påvirke kommunale anlægsudgifter i nedadgående retning, i forhold til afhjælpning af ovenstående punkter. Ved kun at foretage tilkørsel og frakørsel fra staldene af en vej – den korte vej, øst/vest rute.

Alle transport ruter til Søen nr. 5, går ad smalle gamle biveje. Det er gældende hvis man regner fra krydset Nedervej – Lysabildgade i Lysabild samt fra krydset Sarupvej – Humbækvej i Nypøl. Det er vores bedømmelse, at bebyggelser langs disse biveje, levende hegn og i særdeleshed vejbelægnings tilstand, ikke tåler yderligere belastning af tunge køretøj. Derud over giver mødet mellem to modkørende køretøjer, i forvejen store pladsproblemer, frekvens herfor vil med dette projekt stige betydelig.

Vedr. afgasset biomasse, skal det forstås sådan, at der ikke køres til Søen 5 eller 7, men at beholderne på Søen 2 vil blive anvendt for tilførsel af biomasse med tankbil? Denne transport må også være en del af det samlede billede, selv om det er en anden adresse. I udkast gives tilladelse



ved bedst tilgængelig teknik i forhold til miljø, men i forhold til logistikken i området gives der en tilladelse uden retningslinjer eller beskyttelse !!!!!!!

Høringssvar 4:

- De gamle landbrugsruter er ikke indrettet til denne type fabrikslandbrug. Vejene og asfaltbelæggningerne blev bygget til mindre og lettere traktorer og ville ikke kunne modstå den øgede lastbiltrafik.
- De smalle gader er allerede problematiske, når biler mødes. Med den ekstra cykeltrafik i højsæsonen vil cyklister blive stærkt begrænset og truet af den øgede lastbiltrafik på de smalle gader.
- Vejkantene er ikke asfalterede og har en grusoverflade, som nogle gange gør det umuligt at undgå dem. Især efter lange perioder med regn, som i vinter, vil det mudrede underlag i vejsiderne øge risikoen for, at store lastbiler kører fast.

Jeg er også meget bekymret over den forventede lastbiltrafik under anlægsarbejdet samt løbende levering af foder og afhentning af æg, især når disse aktiviteter også kan foregå på sene tidspunkter, som nævnt i udbuddet.

Jeg er også bekymret over den mulige skabelse af betydelige lugtgener på grund af bortskaffelsen af den resulterende afføring. Jeg er også overbevist om, at sådan en massiv struktur ikke harmonerer med den naturlige skønhed i vores omgivelser. De eksisterende landbrugsveje er i forvejen næppe egnede til tunge opgaver, så den ekstra belastning af den forventede lastbiltrafik kan føre til yderligere problemer. Vejene er allerede i dårlig stand, og jeg frygter, at lastbilernes unddragelse vil skade dem endnu mere.

Høringssvar 5:

Infrastrukturen på adgangsvejen via Lysabildgade er **OVERHOVEDET** ikke gearet til formålet.

Lysabildgade er i forvejen overbelastet af tung trafik, lastbiler, store landbrugsmaskiner og mange turister.

Der er ofte modkørende undvigende trafik, som må passere hinanden på bedste vis. Det går jo udover beboere og vejkantene.

Vi har holdeplads der, hvert år skal reetableres af samme årsag. (se billede 1).



Billede 1

Vi foreslår begrænsning af trafikken ved opsættelse af skiltning, der forbyder gennemkørsel af den del af Lysabildgade der vedrøres af den øgede trafik.

Konstruktivt foreslår vi en tvangsrute for store køretøjer afledt ad Sarupvej-Humbækvej-Søen (figur 1)

Den foreslåede tvangsrute vil ikke berøre så mange beboere som den via Lysabildgade, og kan som sagt etableres med simpel skiltning, og håb om overholdelse af disses budskab:



Figur 1

Miljøet på tilgangsveje til søen 5, belastes kraftigt ved drift af konsumæg-staldene med øget trafik, - ca 936 tunge transportere + returkørsel om året, - ca 4,2 transportere om dagen på hverdage medfører ca 8 passager hvis der skal køres forbi Lysabildgade 84, hvor vejen ligger så tæt som 1 meter fra vores hus, den er 4,5 meter bred, så en lastbil spærrer for modkørende.

Høringssvar 6:

Som for eksempel Vejene:

- Søen 5/7 ligger langt fra en etableret infrastruktur og vejene er ikke intakt eller udbygget til den medfølgende tunge trafik.

o Vejnet i området er i så dårlig stand, at det er påtrængt, at der kommer ny belægning på, derudover er de slet ikke brede nok til at tage den skønnede mængde tung trafik som 1.000 store lastbiler årligt.

o Lastbilerne skal køre langt af små veje, hvor der ikke er plads til andre passerende lastbiler/traktorer eller personbiler. Derfor er det nødvendigt at udbygge vejnettet i området, for at



skabe et sikkert fremkomme samt den tunge trafik. Hvem står for udgifterne? Vejdirektoratet!? Udkantsdanmark!

o Den tunge trafik til og fra staldene vil forgå igennem flere små byer, som både Lysabild, Sarup og Skovby, som vil præge trafiksikkerheden og dagligdagen uhensigtsmæssigt i forhold til beboer og børnene i byerne.

o Der er lang vej til en fornuftige infrastruktur.

Høringssvar 7:

For eksempel infrastrukturen.

Søen 5/7 ligger langt fra en etableret infrastruktur og vejene er ikke intakt i forvejen eller udbygget til den medfølgende tunge trafik.

Lastbilerne skal køre langt af små veje, hvor der ikke er plads til andre passerende lastbiler/traktorer eller personbiler. Derfor er det nødvendigt at udbygge vejnettet i området, for at skabe et sikkert fremkomme. Hvem står for udgifterne? Vejdirektoratet? Som mig bekendt står vejdirektoratet for hovedvejen 8 på øen Als, det vil sige alle andre veje er kommunale veje.

Den tunge trafik til og fra staldene vil forgå igennem flere små byer, som både Lysabild, Sarup og Skovby, som vil præge trafiksikkerheden og dagligdagen uhensigtsmæssigt i forhold til beboer og børnene i byerne.

Der er lang vej til en fornuftige infrastruktur.

Høringssvar 8:



HVEM HAR BESLUTTET AT DER ER GODE TILKØBSELS FORHOLD TIL SPEN 7. 2. VEJEN (SPEN) ER ALLEREDE NU KØRT AULDSTENDIGT I STYKKER AF GYLLENØGNE, HALM TRANSPORTER M.M. DERUD-ØVER KAN 2 30TONS ^{lastbil} IKKE PÅSSERE HINANDEN UDEN AT ØDELÆGGE RABATTEN, SÅ EN YDERLIGERE BELASTNING PÅ MELLEM 100 OG 150 TONS OM DAGEN VIL BETYDE ENTEN AT VORE VEJE VIL BLIVE ØDELÅGTE ELLER AT KOMMUNEN SKAL BRUGE EN MÆSSE PENG PÅ ANVÆG VEDLIGEHOLDELSE OG REPARATION. I NEDERLYSBILD LIGGER EN DEL HUSE HELT UD TIL VEJEN JEG ER RET SIKKER PÅ AT TRANSPORT AF 100-150 TONS DRAGLIGT VIL KOMME TIL AT PÅVIRKE KONSTRUKTION OG SÆTNINGSSKADER.

ALT FODER KOMMER FRA SDR.BORG, ALT LORT SKAL KØRES TIL SDR.BORG ALLE JEG SKAL ØVER SDR.BORG TIL DISTRIBUTION. HVIS MAN VILLE LÆGGE PRODUKTIONEN PÅ INDUSTRIOMRÅDET VED GLANSAGER, SÅ VILLE MAN KUNNE SPARE 60000 L. DIESEL OM ÅRET OG MAN SKULLE IKKE BRUGE STORE PENGE PÅ VEJENE I LYSBILDSKOV. OG I SKAL JO

Høringssvar 9:

Har kommentarer til projektet mht. transport.

Version: 2.6

Dato: 28.07.2023

Initialer: ANTN



Tung transport frem og tilbage, af de små veje, hvor der færdes børn på cykel kan ikke anbefales.

Vejene er ikke bygget til transport af den slags. Desværre mærker vi en del til tung transport i perioder, af store tankvogne (Nature Energy) og grus lastbiler til kyst sikring, hvor en cykelist eller fodgænger vil være i fare, da de tunge køretøjer har væsentlig større hastighed end traktorer.

Sydtrafik omlagde ruten af skole bussen, i området tilbage i 2015, da vejene ikke er store nok til sikker skolebus transport. (Tina Aagaard Mørkeberg) Ruten på Søen blev dengang droppet.

I sommerhalvåret er der en del trafik af turister til området og trafik til campingpladsen hvorved vejbredden ikke er stor nok til forbi kørsel uden at komme ud i rabatten, hvor en fodgænger eller cykelist direkte er i fare.

Konklusion må være, at vejene med det antal transporter om dagen må udvides eller en hastigheds begrænsning i området evt. som i Sarup på 40 km/t.

Høringssvar 10

Området ligger langt fra al form for infrastruktur og vejnet i hele Lysabildskov er i meget dårlig forfatning og slet ikke udbygget til at kunne bære så stor mængde tung trafik, bare den trafik der i dag, har de sidste år ødelagt vejene totalt. (se billede 2 og 3) og fremtidens forventet mængder af nedbør vil bestemt heller ikke bidrage til at gøre situationen bedre!

Vejenes undermateriale stammer grundlæggende fra gamle dages grusveje, der med tiden har fået asfaltbelægning i takt med at sognet og sener kommuner har fundet midler til at asfaltbelægge disse grundlagte grusveje, men dengang og indtil for ikke ret mange år siden var der heller ingen køretøjer

der vejede over max 10 tons til at belaste dem.



Billede 2 – Viser lidt om hvor dårlig en forfatning vejens belægning er på Søen!

Billede 3– Vejens belægning på Lysabildgade mellem Neder Lysabild og Gammel Pøl er i mindst lige så dårlig forfatning!

Vores unikke natur herude i området tiltrækker årligt rigtig mange turister, der er børn der færdes til og fra skole og fritidsaktiviteter, folk der går ture med deres hunde osv. dvs. vejene flittig bliver benyttet af biler, på gåben og til cykel og alle som en vil få store udfordringer med at skulle undvige den store mængde af lastbiler projektet vil bringe med sig, da vejene, som området er i dag, kun er udlagt til en bil ad gangen. (Se billede 4) for slet ikke at tale om store lastbiler (Se billede 5) og gøres

Version: 2.6

Dato: 28.07.2023

Initialer: ANTN



der ikke noget vil vejene her i området snart ligne det vi ser i Skovbyballe, hvor alt trafikken der normalt kører over Skovby/Nedervej i øjeblikket leds over, fordi man pt. adskiller regn og kloakvand i Skovby! (Se billede 6)



Billede 4– Viser tydeligt, at vejene på Søen ikke er bredere end, at max en cykel vil kunne passere en personbil og vejene er ikke ret meget bedre på Lysabildgade!



*Billede 5 – illustrere hvis meget godt hvor svært det er at passere de store lastbiler på Lysabildgade!
Er taget ved på Lysabildgade, ved krydset Lysabildgade/SøenGammelpøl/Skovforten*





Billede 6 – Skovbyballe efter omlodning af trafik uden om Skovby, her vises hvordan meget og tung trafik påvirker rabatterne, når vejnet ikke er udbygget til den trafik der forgår i området, endda efter flere dage med tørvejr!

Der er langt til fornuftige infrastruktur og bæredygtige veje herudefra og vejnet i området er allerede nu i så dårlig forfatning efter at Søen 2-4 igennem de sidste 2 år er blevet brugt af et mindre antal 40 T. tunge lastbiler med afgasset biogødning fra Glansager, at de alle allerede på nuværende tidspunkt burde komplet retableres, hvilket jeg for øvrigt allerede har gjort kommunen opmærksom på flere gange via. appen "Giv et praj" hvilket kommunen for øvrigt kun har reageret på med meget nødtørstig plet lapning! (Se billede 2 og 6)

Jeg har spurgt kommunen om de har midlerne til at udbygge vejnet og vedligeholde vejene, i forhold til så stor en mer belastning, hvis de skulle vælge ikke at lytte til os og bevillige projektet!

Og jeg fik følgende svar! Vejmyndigheden har ikke hjemmel til at regulere mængden af lovlig registeret køretøjer samt landbrugskøretøjer som færdes på vejen.

Vil det sige kommunen løber fra det ansvar de har i forhold til at sørge for at forholdene herude er til at man kan opføre en ny og stor konsumhønsfarm på d250.000 høns uden at forholde sig til vejforholdene. Virkelig ikke særlig god politik, synes jeg!

Jeg spurgte også indtil, hvordan man har tænkt sig, at vil sikre vores børn og turister til fods og på cykel i området mod den øget tunge trafik og om der kan etableres en cykelsti til dette!

Og fik følgende svar " Det er der ikke taget stilling til iht. Husdyrbrugloven"

Det vil sige man planlægger sådan et projekt uden at forholde sig til sikkerheden for børn, turister og beboer der færdes herude i forhold til, den meget ekstra stor og farlig tunge trafik, projektet vil bringe med sig. Bestemt ikke nogen særlig god politik, synes jeg!

Der beskrives i kommunens oplæg 12.4 under transporter, at der ikke vil komme transporter med afgasset biogas retur til Søen 5 og 7, nej måske ikke, men der vil fortsat komme transporter retur på 100-200 lastbiler om året med afgasset biomasse til Søen 2-4 som kommer ud over de næsten 1.000 oplyste transporter der yderligere vil belaste området!

Lastbilerne vil skulle køre langt af små veje, hvor der ikke er plads til at kunne passere andre lastbiler/traktorer eller personbiler dvs. kommunen er NØDT TIL at skulle forholde sig til en udbyggelse af alt vejnet i hele området, hvis trafik og sikkerhed skal kunne fungere bare nogenlunde herude og dette ser vi ikke nogen muligheder for i Neder Lysabild, hvor beboelsen ligger med



hoveddøren helt ud til vejen. (Se billede 7) så måske kommunen skulle gøre sig nogle overvejelser om de kan løse udfordringen!



Billede 7 – Viser hvor meget vejene allerede nu er sunket sammen af de lastbiler der kører til og fra Søen 2-4 nu, da vejene slet ikke er bygget til tunge lastbiler på 40 tons!

Den tunge trafik til og fra staldene vil skulle forgå igennem flere små byer, som Sarup, Lysabild og Skovby, hvilket vil være meget uhensigtsmæssigt for beboere og børnene i byerne, især for de huse der har deres skel nærmest ude ved vejen og ingen af disse borgere er med i en parts høring!

Jeg har spurgt kommunen om de har påtænkt sig at lave en offentlig høring, hvor de også har mulighed for at udtale sig

Og fik svaret "En evt. afgørelse kan påklages til Miljø- og Fødevareklagenævnet af ansøgeren, klageberettigede myndigheder og organisationer samt enhver, der har en væsentlig, individuel interesse i sagens udfald, jf. husdyrbruglovens § 76."

Det tolker jeg, som vil de IKKE blive hørt før projektet sættes i gang, men bare vil få tingene trukket ned over deres hoveder og så kan man jo klage bagefter, uden at være hørt først, hvis projektet bliver godkendt, Virkelig ikke nogen særlig god politik, synes jeg!

Vi har en del personbil trafik til og fra Søen 6-8 i form af kunder der afleverer/henter deres hunde, som vil blive meget udfordret af alt den trafik der bliver lige ud for til og fra kørsel til vores ejendom, udover til og fra kørsel problemer vil vores kunder blive de også udfordret af den øget tungetrafik på de smalle veje fra ca. hvor Nedervej ender i Neder Lysabild og ud til vores ejendom Søen 6 og 8! Især med kommunens holdning til vores vejnet herude!

Vi bruger også selv veje og området til luftning af hunde, hvilket ikke længere være muligt grundet den meget øget tung trafik og ingen undvigelsesmuligheder med hundene på de smalle veje, derudover vil både vi og vores kunder være bange for panik hos hundene ved møde med de store



larmede lastbiler og frygte påkørsel, ligesom vi vil være bange for overdragelse af div. smitsomme sygdomme fra hønsefarmen til hundene.

Så er der det totalt nedslidte vejnettet der er ude af stand til at kunne klare de tunge lastbiler.

Vi kan jo bare se hvordan vejene bryder sammen efter Robert Beck har overtaget Søen 2/4 og er begyndt at køre afgasset biomasse med store lastbiler til og fra Søen 2-4 , som fordi vejene slet ikke bygget til det, bryder sammen flere steder!

Vi har op til flere gange bedt kommunen genne appen "Giv et praj" om at renovere vores veje, der hvor de synker væk (*henviser til billede 7*) og laver store revner fra belastningen af de allerede nu kørende lastbiler med afgasset biogas (*henviser til billede 2, 3 og 9*) , men kommunens svar har bare været en ny lap her og der (*henviser til billede 9*) og problemet billede 7 er der slet ikke gjort noget ved!

Vi vil se konkrete beviser for at kommunen er villig til at tage ansvar og investere de millioner der skal til, at sikre vores børn, turister og os selv ved at være villig til at etablere en cykelsti til vores børn i området, klargøre vejene til den store belastninger af 1.000-1.200 lastbiler årligt og vi vil have en garanti for at kommunen efter udbygning og renovation i fremtiden vil holde vejene i tilsvarende forsvarlig stand, så de ikke syrner hen igen, som nu!

Robert Beck ejer masser af jord omkring midt Als, hvor vejnettet allerede er udbygget til at kunne tage den tungetrafik og som ligger meget tættere på infrastruktur, så der må kunne findes meget bedre alternativer til opførsel af hans hønsefarme i det område.

Vores forslag er i stedet, at kommunen hjælper Robert Beck med at finde en velegnet placering til at etablere sin konsumhønsefarm ved/omkring Glansager, der i forvejen er et industriområde, vejnet her er udbygget til tung trafik, der er kort transportvej og infrastruktur i området er i orden, hvilket er meget mere hensigtsmæssig for klimaet, miljøet, fredede dyrearter og det ikke vil udlede de store mængde co2, som en transport på 45.000 km årligt til og fra Sydals vil gøre, udover det huser det allerede biogasanlægget der skal til at afgasse gødningen fra konsumstaldenes 250.000 høns.



Billede 8 – Flere af husene i Neder Lysabild ligger helt ud til vejen og der er ikke plads til at en lastbil kan passere og heller ingen plads til udvidelse af vejnet





Billede 9 – Viser kommunens lappeløsning eller mangel på samme, af vejene og ansamlinger i de nedsunkne og ødelagte veje!

Høringssvar 11:

at infrastrukturen ikke kan bære den tunge trafik, der forventes i forbindelse med den industrielle opsætning af en konsumægteproduktion. Vejene, som er ældre landbrugsvej, er i forvejen underdimensioneret i forhold til de store og tunge landbrugsmaskiner. Forventes der mere kørsel af fartøjer med en samlet vægt på omkring de 40 tons, bør der gøres overvejelser om hvem og i hvilket omfang infrastrukturen opretholdes belægningen er allerede nu i en så dårlig stand, at der må i regnes med en mere omfattende modernisering i fremtiden. Erhverv & Affald Teknik, Miljø & Bæredygtighed konstaterer at, "Dette kan påvirke vejens tilstand og slid". Har kommunen tænkt sig at forholde sig til det? (hvem står for finansiering. Se dæmning, som er en hovedtrafikvej (kritisk infrastruktur) til Kegnæs. Efter stormfloden den 28. oktober 2023) i forhold til mængden af samlet kørsel inklusiv afgasset biomasse, skrives der under punkt 14.4, at det ikke køres tilbage til Søen 5 eller 7, dog forefindes der beholderne på Søen 2 og andre steder i området som allerede blive anvendt for tilførsel af biomasse med tankbil.

Denne transport må være en del af det samlede billede, selv om det er anden adresse.

udkast giver tilladelse på baggrund til den bedst tilgængelig teknik i forhold til miljø, dog i forhold til logistikken er tilladelse uden retningslinjer.

ser man på Nederlysabild og Sarup, er der nærmest ingen mulighed for at tilgodese ændringer, da det er meget snævert og husene delvis ligge direkte op mod vejen.

i forhold til trafiksikkerhed, må der forventes at der i denne forbindelse, bør gennemtænkes hvordan borgene kan færdes uden store fare. Børn der har interesse i at cykle i børnehaven og skole, samt fritidsaktiviteter der tilbydes i sognet. Borger der nyder en fredelig afstressende tur med hunden eller deres kære efter en arbejdsdag.

Jeg kører ofte selv en af de større traktorer for anden virksomhed, og håber altid, jeg ikke møder naboerne, medborger eller gæster på min vej, da jeg ikke ved, hvor jeg skal gøre af køretøjet, udover at køre ind på anden mands ejendom, med et meget tungt fartøj. Dette ødelægger rabatterne, der har fået lov til at være den del vild natur vi har tilbage!

Når man kører fra Nederlysabild mod Skovmose via Rubækvej, forefinder man et godt eksempel på, hvordan trafiksituationen endda går ud over landmandens afgrøder.



Vil kommunen etablere tosporet vej samt cykelsti i landbrugsområdet?

Derudover er konklusionen i punkt 14.4 i min optik ikke korrekt og et svigt i behandlingen af sagen.

Høringssvar 12:

Vejene er for smalt og for ustabil. De holder ikke til tung trafik dvs. lastbilkørsel under etableringsfasen og under drift.

Projektejendommen befinder sig i et 'blind vej' område dvs. på udkanten af halvøen og trafikken frem og tilbage til dette planlagte husdyrbrug skal delvis tæt forbi visse husene (afstand under 1m).

Miljømyndighedens vurdering

Kommunen har i forbindelse med behandling af høringssvar foretaget besigtigelser af området. Kommunen vurderer, at den øgede trafikbelastning i forbindelse med anlæg og drift af den påtænkte produktion, på sigt formodentlig vil øge behovet for forstærkning af kørebanerne og øge vedligeholdelse af rabatterne. Kommunen er bekendt med at der er betydelige udgifter til ovenstående.

Da der til den påtænkte produktion ikke kan gives en adgangstilladelse fra Søen pga. trafikale- og sikkerhedsmæssige forhold, som beskrevet i bilag 5, anbefaler vejmyndigheden at bygherre i stedet undersøger muligheden for at placere en trafiksikker adgang til Gammelpøl. Der vil blive stillet vilkår til, at adgangsvejen placeres ved Gammelpøl.

Kommunen vurderer at der vil blive udfordringer med vejenes kapacitet i forhold til at afvikle trafikken. På sigt vurderes det, at afhjælpende foranstaltninger med fx. etablering af vigelommer og hastighedsregulering vil være nødvendigt.

Ovenstående foranstaltninger vil kræve arealerhvervelse og anlægsmidler for at kunne inddrage arealer til at adskille trafikkanterne. Ligeledes vil dette kræve samtykke fra politiet til skiltning af nedsat hastighed på Lysabildgade. Kommunen anbefaler at man følger situationen og undersøger trafikmønstret efter etablering, før tiltag endeligt besluttes. Under alle omstændigheder vil, afhjælpende tiltag af den størrelse, kræve en anlægsbevilling fra kommunalbestyrelsen.

Der er ikke hjemmel i husdyrbrugloven til at stille vilkår til transport på offentlige veje

Vejloven giver ingen hjemmel til at hindre udviklingen i trafik. Jf. Vejlovens § 10. Det påhviler vejbestyrelserne at holde deres offentlige veje i den stand, som trafikens art og størrelse kræver. Det vil sige, at det som udgangspunkt er Kommunens ansvar at vedligeholde kommunens veje. Til dette skal det nævnes, at det er afdelingen for Anlæg og Infrastruktur, der har ansvaret. Dette er derfor ikke områder, der kan behandles af Landbrugssagsbehandleren under husdyrbrugloven eller Miljøbeskyttelsesloven.



Det har Miljø- og Fødevareklagenævnet truffet en række afgørelser om, fx NMK-132-00822 og NMK-132-00792 m.f.

2. NATUROMRÅDER

Høringssvar 1:

Landbrugsproduktion hører ikke hjemme i dette naturskønne område; det bør være forbeholdt industriområder.

Høringssvar 7:

Derudover skrives der i punkt 3.5: *Husdyrbrugets ammoniakemission må ikke give anledning til væsentlige påvirkninger af naturområder, der er beskyttede af europæisk lovgivning (Natura 2000 områder). Der må heller ikke ske påvirkning af naturområder, der er beskyttet af dansk lovgivning, eller som kan være leve- eller ynglelokaliteter for særligt beskyttede dyrearter (bilag IV-arter).*

Hvorfor tages der ikke hensyn til Natura 2000 Området, som kystlinjen er kategoriseret til? Ude fra de oven nævnte argumenter er jeg imod Robert Becks projekt og vil hermed gøre indsigelse

Høringssvar 8:

DER VURDERES AT PROJEKTET IKKE HAR SKADE-
VIRKNING PÅ NATUREN M.M., MEN PAS PÅ,
I RANDERS VAR DER OGSÅ EN MASSE
VURDERINGER,
YDERLIGERE VURDERES DET AT INDUSTRIPRO-
DUKTIONEN IKKE VIL HAVE INDFLYDELSE
PÅ PLANTER OG DYR SOM ER FREDEDE, MEN
DA HAR I GLEMT EN ART SOM BOR
OG LEVER I OMRADET MEN SOM IÅBENBART
HVERKEN ER FREDEDE — MENNESKENE!



Høringssvar 10

Miljø og natur.

Jeg mener slet ikke vores følsomme natur og miljøområde er bæredygtig til konsum industri på 250.000 høns. Vi bor ca. 900 m fra kysten ved Pøl og 1.000 m til Lillebælt, som er et Natura 2000 område nr. 197, (Se billede 10) hvilket betyder at området skal beskyttes mod nye aktiviteter, der kan skade naturen i områderne. ” Myndighederne er derfor underlagt særlige krav og betingelser, når de skal træffe afgørelse eller vedtage planer, der kan påvirke Natura 2000-områder. (Kilde miljøministeriets hjemmeside)

- a. Vi har mange dyrearter i pøl området, da det er en af de få græs og vådområder der ikke bliver dyrket her på Als, derfor vælger mange dyrearter der ikke finder andre steder, at slå sig ned her i området også flere fredet og truede dyrearter, som

”Grævlingen” (billeder og dokumentation kan fremskaffes),

”Løvfrøen” er her, da kan vi desværre ikke forlægge billeder, men vi vil gerne gøre hvad vi kan når de igen komme frem senere på foråret og kommunen er også velkommen til at lave undersøgelser.

”Mosehorn uglen” (se billede 11) har sine fortrukne ynglepladser på strandenge og ådale med lav vegetation samt mose- og hedeområder og holder netop til her i området, grundet pøl der er et unik moseområde for arten!

Mosehorn hører under meget truede arter og er beskyttet under nedenstående love. DOF er underrettet i forhold til at se på sagen!

[Fuglebeskyttelsesdirektivets bilag I](#)

[Bonn-konventionens liste II](#)

[Bern-konventionens liste II](#)

[Fredet](#)

[CITES/Washingtonkonventionen liste II /bilag A](#)

- b. Kommunen går let og elegant hen over mose og våd området søen/Birkepøl og mener at vurdere, området kan klare de store mængde mer belastning af ammoniak, der vil komme fra et hønsehold på 250.000 høns, men ”det er der ikke lavet nogen undersøgelser om, er svaret man så får”, når man spørger kommunen, så der kan ikke forlægges nogen dokumentation på , hvilken påvirkning det reelt vil have på området, på de mange vildfugle der lever og har deres yngleplads her, på frøer, padder, på råvildt på de fredede dyrearter som Mose uglen, løvfrøen eller grævlingen der har sit bo her i uglehøj (Se billede 12) og tit færdes her på Søen og vil få en væsentlig større risiko for at blive kørt ned af de store tunge køretøjer der vil komme i området, hvis kommunen skulle godkende projektet!



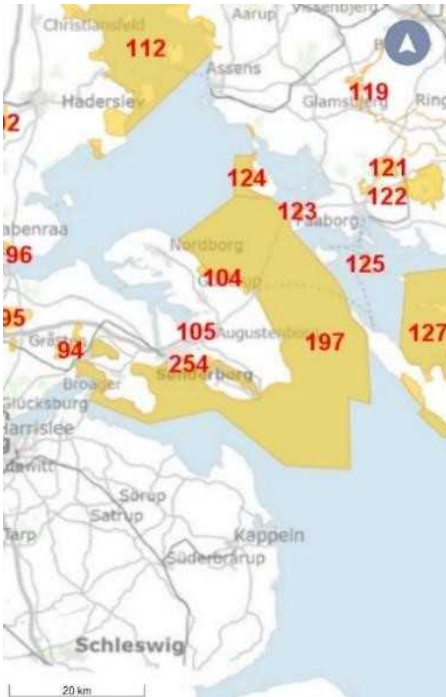
Vi mener alle dyrearter fredet og ikke fredet der lever af og i den natur der er på Pøl vil blive påvirket og belastet af den øget mængde ammoniak og derfra kommende alger, som konsumstaldene vil tilføje miljøet, så vi vil bede om, at der bliver lavet nogle reelle undersøgelser og dokumentation på, at en sådan påstand om at disse dyrearter og Miljøet her ikke vil blive yderligere belastet kan holde stand!

- c. Natura 2000 og området Birkepøl, er et projekt, som udarbejdes siden 2013, et fugletræk område, som også ifølge kommunes tanker bør fremmes og føres tilbage til hvad det engang har været.
- Projekt Zero / CO2 binding, et godt projekt til gavn for den grønne omstilling, hvor der er blevet søgt og udbetalte EU fondsmidler til, for at arbejder med respekt for og ikke imod naturen. Man ønsker at genetablere Birkepøl til oprindeligt område med sø og fugleliv, hvor man forventer at projekttiltagene og ekstensivering af arealanvendelsen tilsammen vil resultere i en gennemsnitlig kvælstoffjernelse i projektområdet på ca. 11,3 t/år eller ca. 100 kg/ha/år, svarende til 75 % af den samlede nuværende kvælstofbelastning, hvordan kan det høre sammen, at man arbejder med et sådan grønt projekt, for at reducere kvælstof i området, sideløbende med at man overvejer en ansøgning, fra Robert Beck på 250.000 konsum høns der vil udlede yderligere en masse kvælstof, lige ud i området!
- Burde et projekt, som Birkepøl ikke få meget mere opbakning og burde man ikke i stedet fra kommunens side bruge resurser på, at se på de borger der har tilknyttet skov på Birkepøl, disse ejendomme er nemlig registreret som skovlandbrug, hvilket udløser en lavere skattepromille. Borgere som er tilknytte denne ordning, kan ikke se fordelene i at blive kompenseret med noget, der udløser en højere skattepromille.
- Dette gælder også for ejendommen Søen 2, hvor bygningerne på Søen 5 og 7 er tilknyttet. dvs, at Robert Beck, er en af dem der arbejder imod at Natura 2000 Birkepøl bliver en del af den grønne omstilling i kommunens projekter!
- d. Der er i Roberts ansøgning vedlagt billeder fra Birkepøl i juli måned 2023 efter 3 måneder uden regn, om at der ikke er vand i moseområdet ved Søen, men vi har boet på Søen 6, i 26 år og kan bekræfte at der er meget vel er rigelig vand i hele området fra september til marts, så vi forstår slet ikke kommunens nedprioritering af Søen på Søen i forhold til andre meget mindre søer i området! (Se billede 13)
- e. Vaskevand vil blive opsamlet og kørt ud på markerne, men jeg er bekymret, for den mer belastning af fosfater det vil indeholde, det burde ikke med nu dagens viden om at vores hav bunde er golde og dør, spredes i naturen der grænser op til Pøls unikke vådområde og kun 900 m fra Kysten ved Pøl / kærneland og skovmosebadestrand og til den anden side kun 1.000 m.
- fra Lillebælt og naturområde nr. 197 nature 2000! (Se billede 10)

Bare se på Tyskerne der i stedet laver natur reservater i Østersøen, for at bekæmpe det dødende hav!

- f. Derudover er området en af de helt store ruter for vildfuglenes træk syd og nordfra til og fra Danmark, hvorfor området også huser rigtig mange trækfugle i efterår, vintersæsonen (se billede 14, 15 og 16) To først nævnte taget på selvsamme mark, hvor der anmodes om opførsel af de 2 konsumstalde. Trækfuglene vil kunne smitte eller selv blive smittet

med evt. sygdomme fra staldene, virus vil mutere og nye kommer til, når så mange dyr er samlet i et lille område!



Billede 10 -
Natura 2000
Als/Pøl



Billede 11 – Mosehorn ugle - billedet taget i krydset Gammelpøl 5/Søen, af Nils Ole Thomasen

Billede 12– Grævlingens bo i den sorte cirkel.

Billede 13 - Taget bag skoven/Søen ud mod Pøl



9 januar 2024





Billede 14 - Bramgås taget på marken bag

Søen 5/7



Billede 15- Bramgåsene der har til huse i det østlige Grønland er blandt de trækfuglene der holder gerne overvintre i talrigt her i området.

Her fotograferet på marken bag Søen 5 og

7



Billede 16 - Forår og efterår samles rigtig mange stære her i området, så vi oplever det man så populært kalder for sort sol inden deres store træk syd på. På billedet her fra denne uge, hvor de ses over Søen 7, er de første af dem netop hjemvendt fra syden og samles her i området, for at yngle og tilbringe sommeren her.

Høringssvar 11:

Natura 2000 Birkepøl, som udpeget, ansøgt og bevilliget og udarbejdes siden 2013, er ikke kun et fugletræk område men også ynglested for mange arter, som også ifølge kommunes tanker bør fremmes og føres tilbage til hvad det har været engang. Til gavn for den grønne omstilling, Projekt Zero, CO2 binding, de søgte og udbetalte EU fondsmidler samt for respekt for naturen.

- et fugletræk område er forbundet med øget risiko for en hønsefarm i dette omfang. Fugleinfluenza, papegøjesyge (erhvervsrisiko). Omvendt er denne form for dyrehold også med til at smittende sygdomme udvikler og mutere sig og igen tilbageføres til de vilde fugle.
- kvælstofbelastning, som igennem det moderne landbrug og den form for udledning fra de eksisterende renseanlæg, giver en højere belastning til de økosystemer de udledes i. Se efterafgrøde reglerne for området. Dette vil have en mere effekt i at begrænse biodiversitet og binding af CO2.



- løvfrø, padder, fugle og insekterne, det skaber en sund emergens, bliver mindre og mindre i deres bestand. Der forefindes nærmest ingen varieret vegetation som kan tilgodese de enkelte arter fødebehov eller ly behov.
- Floraens diversitet er begrænset på de arter der kan tåle en høj kvælstofbelastning.

Ved yderlig at tilføre kvælstof, vil det ende med at vandet bliver sumpet til med alger som bruger O₂ i den grad at der ikke kan etablere sig et velfungerende økosystem. Dette vil føre til en højere CO₂ produktion.

Derudover anmærkes der i punkt 3.5 at:

”Husdyrbrugets ammoniakemission må ikke give anledning til væsentlige påvirkninger af naturområder, der er beskyttede af europæisk lovgivning (Natura 2000 områder). Der må heller ikke ske påvirkning af naturområder, der er beskyttet af dansk lovgivning, eller som kan være leve- eller ynglelokaliteter for særligt beskyttede dyrearter (bilag IV-arter)”, (s 22 i miljøgodkendelsen)

Hvilken undersøgelse tilgodeser dette bestående Natura 2000 område, kystlinjen, område?

Derudover forefindes der arter der yderlig bliver indskrænket i deres færden mellem søerne og skovområdet.

Til dels er de dokumenteret fra egen side. Ydermere er der indledt dokumentation samt undersøgelse igennem egen naturfotograf samt via Dansk Ornitologisk forening og Naturfredningsforening. Begge foreninger har givet mundtlige tilsagn at undersøge nærmere.

Store vandsalamander, billedet fra naturbasen: [Stor Vandsalamander \(Triturus cristatus\) - Naturbasen](#)



Løvfrøen, billedet lånt fra Wikipedia: [Europäischer Laubfrosch – Wikipedia](#)



Mosehornuglen, billedet taget i krydset Gammelpøl 5/Søen, ved Nils Ole Thomasen



Havørnen, som udbygger en gamle musvågerede i vores fredskov på adressen. Billedet

lånt fra naturbasen [Havørn \(Haliaeetus albicilla\) - Naturbasen](#)





Høringssvar 12:

Placeringen af husdyrbruget ligger delvis ind i naturbeskyttelseszonen og for resten alt for tæt på et Natura 2000 område.

Der vil være en merdeposition af ammoniak for miljøet.

Kommunens ambition med at være en tiltrækkende perle for natur og biodiversitet elskende turister står der også med vaklende ben. Bortset med at kommunen underminerer idéen med et Natura 2000 område engang til.

Høringssvar 13:

Vådområdet er tiltænkt som en indsats for, at tiltrække flere fuglearter og øge biodiversiteten gennem naturbaseret tiltag.

Opførsel af så stor en industri som en hønsefarm med 250.000 æglæggende høns er i direkte modstrid til intentionerne om, at bevare og styrke biodiversiteten i området.

At placere en industri som den store hønsefarm er, i et naturområde vil være dybt kritisabelt.

Miljømyndighedens vurdering

Vurdering og evt. regulering af ammoniakemissionen fra husdyrbruget er et helt centralt element i kommunens afgørelse om godkendelse.

Sønderborg Kommune har i forbindelse med behandlingen af høringssvarene været på en fornyet besigtigelse i Sømosen d. 16. maj 2024. Det fulde besigtigelsesnotat kan ses i afgørelsens afsnit 12.2.

Mosen har på baggrund af artssammensætningen karakter af rørsump, med områder af kærmose, hvor der står gamle tuer af topstar mv. Tålegrænsen for rørsump og rigkær ligger på 15-25 kg N/ha/år jf. "Opdatering af empirisk baserede tålegrænser" udgivet af DCE i 2024. Ingen af de registrerede arter i mosen er decideret kvælstoffølsomme og deres ellenbergværdier ligger på 4 eller derover, som viser at miljøet er moderat næringsrigt eller næringsrigt. Det hænger også sammen med at mosen i vintermånederne kan blive oversvømmet af vandløbsvand fra M kanalen.

Belastningen som følge af projektet, er beregnet på grundlag af worst case med de største tal for baggrundsbelastning og til de bedste naturområder i mosen. Beregningerne af ammoniak-belastningen af mosen ligger på det grundlag maksimalt i den helt lave ende i tålegrænseintervallet. Derfor er det vurderet, at mosens tålegrænse ikke overskrives, og at dens naturtilstand ikke vil ændres som følge af det ansøgte projekt.



3. FUGLEINFLUENZA OG RUTER FOR VILDFUGLENES TRÆK

Høringssvar 3:

Er det et økologisk hønsehold? I så fald, vil der vel være udegående høns (når fugleinfluenza er under kontrol)? Og hvor stort et areal taler vi så om?

Høringssvar 11:

et fugletræk område er forbundet med øget risiko for en hønsefarm i dette omfang. Fugleinfluenza, papegøjesyge (erhvervsrisiko). Omvendt er denne form for dyrehold også med til at smittende sygdomme udvikler og mutere sig og igen tilbageføres til de vilde fugle.

Høringssvar 13:

Indsigelsen omfatter den betydelige risiko der foreligger for, at 250.000 høns smittes med fugleinfluenza, hvis farmen etableres i et område med beviseligt mange vildtfugle i forhold til andre områder.

En smitte vil betyde nedslagning af hønsene og udløse en stor erstatning til ejeren af hønsefarmen. Det bliver således skatteborgerne der kommer til, at betale den store erstatning, idet der endnu ikke foreligger krav om, at ejer skal forsikre sig mod en sådan risiko.

Dette er selvfølgelig helt uacceptabelt.

Med flere fuglearter vil risikoen for smitte med fugleinfluenza samtidig øges kraftigt. At placere en industri som den store hønsefarm er, i et naturområde vil være dybt kritisabelt. Den må kunne placeres et andet sted i kommunen, hvor der ikke er så mange vildtfugle (læs: risiko for fugleinfluenza øget) - og hvor der i forvejen er industri og vejnet der er etableret til tunge transporter.

Høringssvar 14:



I relation til E-mail a 21/2 - 2024 som vedrører planlagt opførsel af 2 hønestalde til 250.000 ægge læggende høns, på adressen Søen 5, 6470 Sydals, beder Sønderborg Kommune om kommentarer og/eller indsigelser til dette.

Kommentarer/dokumentation

På ministriet for fødevarer, landbrug og fiskeri's hjemmeside findes der et kort og oplysninger over dødfundne fugle, med fugleinfluenza i Danmark. Her i vores område - på øen Als, dvs. Sydals, var følgende fugleinfluenza inficerede fugle: alle var inficerede med den højpatogene H5/N1. En Bramgås (trækfugl) lokaliseret til Hummelvig og 2 fundne Bramgæs til Drejet. Alle fugle lokaliseret til 6470 Sydals. (Se Fødevarestyrelsen kort for nærmere). <https://ai.fvst.dk/>

At der er et stort gåsetræk over Sydals på flere hundrede til tusinde gæs, som slår sig ned her i vores område, dokumenteres af Århus Universitets rapport nr. 552 - 2023. https://dce.au.dk/fileadmin/dce.au.dk/Udgivelser/Videnskabelige_rapporter_500-599/SR552.pdf

Sådanne trækfugle flyver og lander således i umiddelbar nærhed af den eller på den planlagte konsumægfarm, med 250.000 høns, Søen 5, 6470 Sydals.

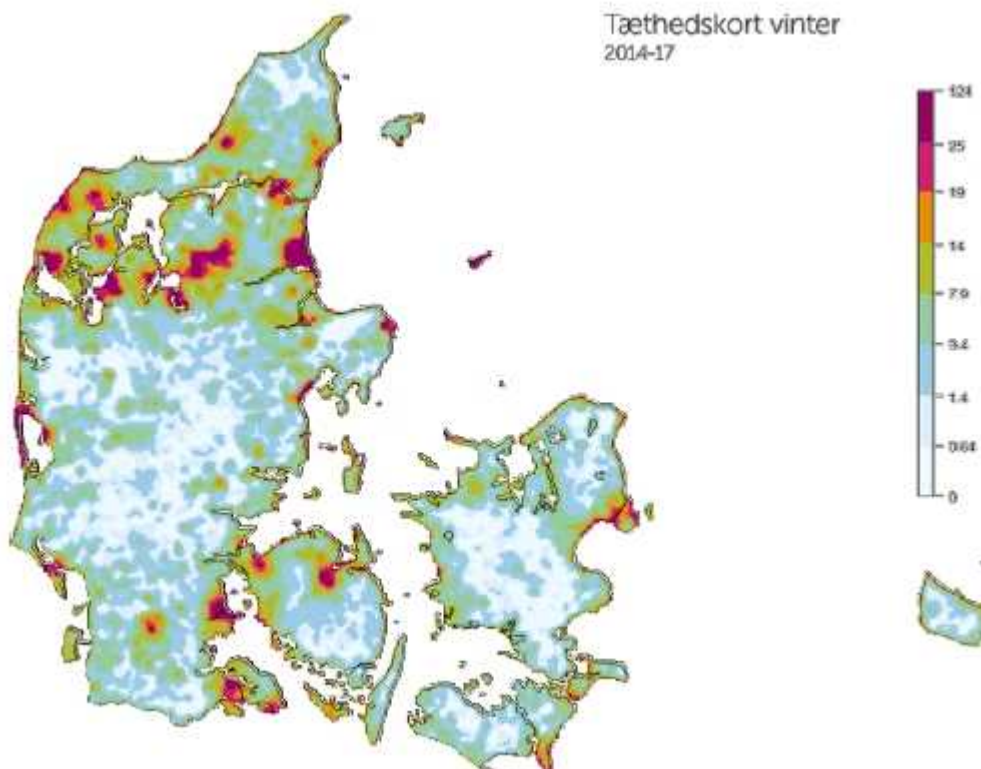
Udover trækfugle er der her i dette kystnære område, også mange forskellige mågefugle.

Det ses tydeligt i den del af året hvor landmændene pløjer deres marker. Bag deres plove svæver hundrede til tusind måger.

Dansk ornitologisk forening har på deres hjemmeside DOFBASEN.DK f.eks.

Sølvmågens vinterudbredelse her i vores område. Pr. kvadratkilometer om vinteren er her efter ornitologernes tælling en stor bestand på 25-124 individer - alene med denne mågeart.(DOFBASEN.DK-ATLAS III

Fra ornitologerne dokumenteres det, at tusinde fugleinfluenza inficerede måger er døde den 2 juni 2023. Dvs. at mågefugle i den grad er inficerede.





Fugleinfluenza spredt sig typisk fra et område til et andet med vilde trækfugle, der i efteråret og foråret flyver på tværs af verdensdele. Hvis vilde trækfugle lander i nærheden af eller på en dansk hønsegård/(farm) kan de smitte hønseflokkene via sekreter fra luftvejene og gennem afføringen.

Ser man på ventilationen i hønsestaldene sker denne ved at der under tagrygningen sidder store ventilatorer, som suger luft ud af hønsestalden og ud over tagryggen. Luften trækkes ind af store riste i siden af staldbygningen. Luften cirkulerer frit fra omgivelserne og ind i stalden.

Der eksisterer aktuelt ikke nogen teknologi der kan rense luften.

I nationalt center for miljø og teknologi (DCE)'s rapport om trækfugle i Danmark, ses i figur 1.7 at fugletrækintensiteten over Als, dets kyster og farvandet, er ganske betydeligt. [\(se link ovenfor\)](#)

Hønsefarm ejer Robert Helge Beck, Iller Strandvej 10, 6310 Broager ønsker i følge Sønderborg Kommune at etablere en konsumægproduktion på 250000 høns i et geografisk område med mange vilde fugle, hvor af mange er inficeret med fugleinfluenza (se dokumentation ovenfor). Han har tidligere haft en hønsefarm i Augustenborg, også her på

Als. Se fødevarestyrelsens pressemeddelelse 26-04-2023. Dengang blev 30000 høns i Augustenborg aflivet.

Indsigelse

Undertegnede rejser indsigelse mod miljøgodkendelse til etablering af og drift af konsumægproduktion på Søen 5, 6470 Sydals. Etableringen af denne konsumægproduktion strider mod fødevareloven (LBK nr. 1033 a 5/7-2023) . §5 stk. 2 vil blive overtrådt. Denne har følgende ordlyd:



§5.stk.2:Når der foreligger risiko for, at fødevarer fra bestemte geografiske områder indeholder forureninger, herunder har været udsat for radioaktivitet eller miljøforurening, eller i øvrigt kan være uegnede til anvendelse som menneskeføde eller foder, kan ministeren fastsætte regler herom, herunder forbyde, begrænse eller fastsætte vilkår for markedsføringen af sådanne varer.

Ved at anbringe en hønsfarm med 250000 høns midt i et område med tusinder af vilde fugle, hvor ministeriet for fødevarer, landbrug fiskeri har dokumenteret at de vilde fugle er smittet med fugleinfluenza , øges risikoen for smitte af hønsene betragteligt.

Den planlagte hønsbesætning vil med meget stor sandsynlighed blive smittet med fugleinfluenza, da luftskiftet i hønsstaldene kommer direkte fra et område med mange vilde fugle.

Hønsstaldene bør ligge i et område hvor vildtfugle bestanden er lille eller at ikke eksisterer.

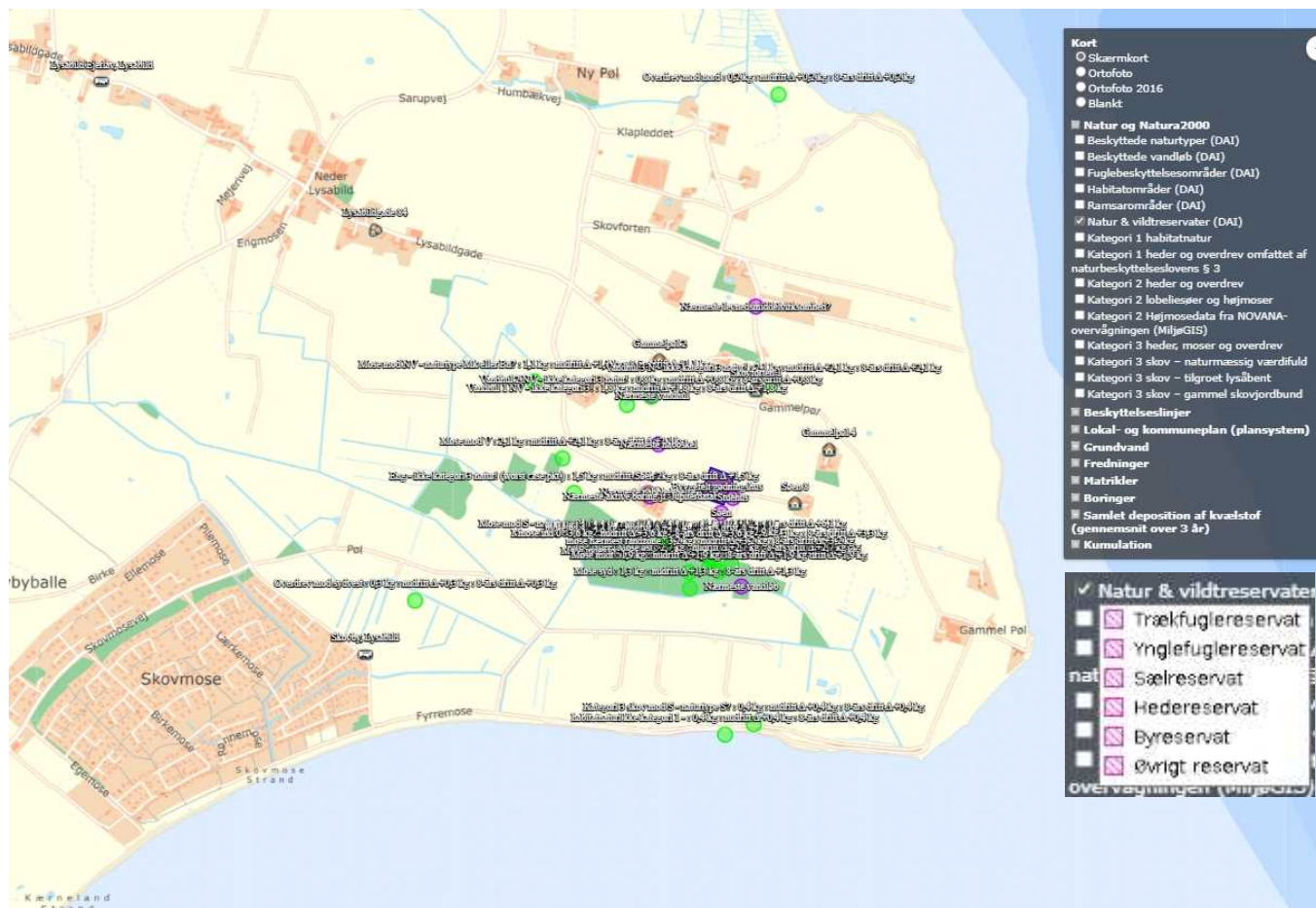
Med venlig hilsen

Miljømyndighedens vurdering

Der er ikke ansøgt om økologisk hønseshold, hvorfor der ikke vil være udegående dyr.

Risikoen for fugleinfluenza er en erhvervsrisiko. Der så vidt det vides aldrig sket smitte fra produktionsdyr i en indendørs produktion til vilde fugle. Det er meget sjældent, at der sker smitte af konventionelle æglæggende høns i lukkede stalde fra vilde fugle. Der er sket en del smitte af kalkuner, som skyldes, at disse er mere modtagelige for smitte, samt at kalkunfarme ofte er indrettet med halvåbne sider med trådnet, hvor igennem smitte nemmere kan ske.

Der er ikke registreret Natur & Vildtreservater omkring det nye anlæg, se oversigtskort 1.



Oversigtskort 1

4. OPFØRELSE I LANDSKABET

Høringssvar 2:

Min kone og jeg er flyttet til Sydals for at nyde vores otium i et smukt kulturlandskab. Et fabrikslandbrug med op til 240.000 æglæggende høns vil være meget ødelæggende for områdets karakter.

Hvilket også kan få betydning for turismen!

Høringssvar 3:

Måske et industriområde ville være en bedre placering, her er til og frakørsel sikkert meget bedre – kunne være Glansager området. Der skal sikkert ikke meget god vilje til for at kalde en sådan æggeproduktion for en industriel produktion, mere end en landbrugs produktion.



Høringssvar 12

Området er et bevaringsværdigt landskab i kommuneplanen 2019-31, hvor 2 mindre beboelsesejendomme bliver til en større bygningkompleks som påvirker landskabet yderlige.

Høringssvar 13

Min indsigelse mod projektet omhandler det helt modstridige i, at placere en så stor hønsefarm / industri helt tæt på et område som Sønderborg kommune har udnævnt til "rekreativ naturområde" med "Alsstien" lige ved siden af og et planlagt vådområde (Birkepøl) med en stor sø, ligeledes som nærmeste nabo.

Miljømyndighedens vurdering

Påvirkningen på landskabet er beskrevet og vurderet i miljøkonsekvensrapportens afsnit 3.4. og yderligere vurderet i Kommunens afgørelse afsnit 12.1.

De nye hønsestalde ligger i tilknytning til et eksisterende stuehus på en landbrugsejendom. Det vurderes, at staldene kan indpasses i landskabet ved vilkår om beplantning, som kan lukke for indblik og virke skalaformidlende – vilkår 3-8.

Samlet set vurderer Sønderborg kommune ikke, at projektet forringer landskabsoplevelsen væsentligt.

5. HUSE DER LIDER AF ØGET TRANSPORT

Høringssvar 3:

I vores optik er der 4-5 beboelser i området der vil blive voldsom berørt af den forøgede trafik, når man ser på afstand til vejen fra husene.

Høringssvar 4:

Jeg henvender mig i dag til dig som ejer af et historisk sommerhus, der har eksisteret siden 1875 i umiddelbar nærhed af den planlagte placering af et ægproduktionsanlæg i Sydals. Jeg vil gerne udtrykke min dybe bekymring over dette projekt, da jeg frygter, at vores elskede feriested kan blive væsentligt påvirket af den foreslåede konstruktion af et stort hønsehus.

Høringssvar 5:

Vores hus slår revner ved den anvendelse af vejen der allerede er der nu, det er uholdbart hvis trafikken øges markant.

Høringssvar 8:



VEDLIGEHOLDELSE OG REPARATION. I NEDER-
LYSABILD LIGGER EN DEL HUSE HELT UD TIL
VEJEN JEG ER RET SIKKER PÅ AT TRANSPORT
AF 100-150 TONS DÅGLIGT VIL KOMME TIL
AT PÅVIRKE KONSTRUKTION OG SÆTNINGSSKADER.

Høringssvar 10:

Den tunge trafik til og fra staldene vil skulle forgå igennem flere små byer, som Sarup, Lysabild og Skovby, hvilket vil være meget uhensigtsmæssigt for beboer og børnene i byerne, især for de huse der har deres skel nærmest ude ved vejen og ingen af disse borgere er med i en parts høring!

Høringssvar 11:

ser man på Nederlysabild og Sarup, er der nærmest ingen mulighed for at tilgodese ændringer, da det er meget snævert og husene delvis ligge direkte op mod vejen.

Høringssvar 12:

Projektejendommen befinder sig i et 'blind vej' område dvs. på udkanten af halvøen og trafikken frem og tilbage til dette planlagte husdyrbrug skal delvis tæt forbi visse husene (afstand under 1m).

Miljømyndighedens vurdering

Afgørelser om miljøgodkendelse efter husdyrbrugloven kan kun tage stilling til forhold, der er omfattet af husdyrbrugloven, og tager derfor ikke stilling til indsigelser vedrørende værdiforringelse af naboejendommene. Det har Miljø- og Fødevareklagenævnet truffet en række afgørelser om, fx NMK-132-00775.

6. GENER FRA HUSDYRBRUGET (LUGT, STØJ STØV, SKADEDYR)

Høringssvar 1:

Frygt for lugtgener og skadedyr er berettiget og kan påvirke livskvaliteten for lokalbefolkningen.

Høringssvar 3:

Har også info ang lugtgener/støj fra de eksisterende farme, og ja jeg kan se de også skulle overholde kravene i det nye, men ventilation der larmer, af den ene eller anden grund, kan jo forekomme

Her på egen har vi har tidligere stiftet bekendtskab med lugten af gødning fra fjerkræ. Derfor er det vores opfattelse at mekanisk opsamling af gødning i container må ske inden døre.

Høringssvar 4:

Jeg er især bekymret over den mulige uhensigtsmæssige opstaldning af kyllingerne og den potentielle indvirkning på vores livskvalitet, herunder lugt- og støjforurening fra opførelsen og driften af anlægget.

Jeg er også bekymret over den mulige skabelse af betydelige lugtgener på grund af bortskaffelsen af den resulterende afføring.

- Der må forventes øget støjbelastning som følge af øget lastbiltrafik, der ankommer og afgår i anlægsfasen og efterfølgende til transport af foder, gødning, æg og andre materialer. I udbuddet fremgår det blandt andet, at der kan være aften- og natleveringer, hvilket medfører yderligere støjgener i dette ellers meget stille miljø.

Høringssvar 6:

Kan denne betragtning inkludere et industrielt husdyrbrug, som vil medføre usikker trafiksikkerhed og en øget støjbelastning. Støjbelastningen er ikke udelukkende direkte ved konsumægteproduktionen men hele området vil jo opleve den mere trafik.

Høringssvar 8:

ALTSÅ I VIRKELIGHEDEN, OG JEG ER NATURLIGVIS SIKKER PÅ AT ALLE LUGTBEREKNEDE GENEAFSTANDE ER OVERHOLDT! MEN DET HAR SÅ FØR VIST SIG AT VIRKELIGHEDEN IKKE HOLDER SIG TIL BEREGNINGERNE. SÅ EN DAG MED 30° OG EN LET SYDVESTEN VIND VIL VIRKELIGHEDEN NOK KUNNE LUGTES PÅ CAMPINGPLADSEN OG NÆRMESTE HUSSTANDE UANSET BAT" M.M. HVIS NU CAMPINGPLADSEN, HUNDE PENSIONEN OG ØKO GARTNERIET IKKE KAN OVERLEVE MED DE STØJ OG LUGTGENER DER VIL FØREKOMME, HVA' SÅ ?



Høringssvar 10:

Vores hundebokse har fri udløb og lugt/larm fra farmen vil blive til meget stor gene for hundene både, når de opholder sig både ude og inde.

Til info. En hund hører 10 gange bedre end mennesker og deres næse 1.000 gange mere sensitiv end næsen hos os mennesker!

Ligesom lugtgener vil blive en stor gene for vores hunde, vil vores kunder der opholder sig ude her i længere tid ved aflevering/afhentning af deres hunde, også vil blive meget generet.

Man placerer jo heller ikke en hønsefarm med 250.000 høns, 220 m fra et hotel for mennesker, derfor er jeg meget uforstående overfor, at man overvejer at gøre det ved et hotel for hunde, der for deres ejer betyder lige så meget, som børn!

Vi er ud fra disse begrundelser bange for, at vores kunder ikke vil bryde sig om at få deres hunde (børn) passet i vores hundepension længere, selvom de ellers altid gerne har benyttet pensionen, så vores nedgang bliver så stor, at vi må lukke vores pension og kommunen ikke længere vil kunne tilbyde deres borgere hundepasning i Sønderborgkommune.

Høringssvar 12:

Lugtberegningerne glemmer vinden der enten (ved vind fra østen) blæser til Danmarks 8.største sommerhusområde plus strand eller direkte hen til/over min ejendom (ved sydvest vind).

Der findes ingen godkendt teknologi med lugtreducerende effekt – så selvfølgelig giver ammoniakemissionen gener for beboer, gæster og natur. Ved almindeligt landbrug er det i perioder. I dette tilfælde vil det være en permanent tilstand.

Miljømyndighedens vurdering

Vurdering og regulering af evt. lugtgener fra husdyrbruget er et helt centralt element i kommunens afgørelse om godkendelse. Beskyttelsesniveauet med de fastsatte genekriterier udtrykker, hvor meget lugt omboende i forskellige kategorier må udsættes for, før det kan betegnes som værende "væsentlig virkning".

Beregningen af lugtemissionen fra husdyrbruget har sammenhæng med beregningen af ammoniakemissionen og er nærmere reguleret i navnlig husdyrgodkendelsesbekendtgørelsens §§ 22 og 32 og bilag 3, pkt. B.

I forbindelse med lugt har det ansøgte anlæg været igennem IT-ansøgningssystemets lugtberegninger, der beregner på geneafstanden til nabobebyggelserne fra stalde. Disse geneafstande samt afskæringskriterier, der findes i bilag 3 i bekendtgørelse om tilladelse og godkendelse af husdyrbrug, er alle overholdte.

IT-ansøgningssystemets lugtberegninger er korrigeret i forhold til vindretning.



Beregningerne viser, at det ansøgte projekt overholder de lovbestemte lugtkriterier. Kommunen har ikke mulighed for at stille skærpede vilkår til lugt eller give afslag med afsætning i lugtgener, da alle kriterier ifølge www.husdyrgodkendelse.dk er overholdte.

I husdyrgodkendelse.dk fremgår konsekvensradius (1090 m). En konsekvensradius er ikke en radius for, hvor der vil være daglige gener i forhold til lugt, men en radius hvor man til tider kan forvente lugt fra staldene. Dette er dog ikke ensbetydende med, at man ikke skal kunne tåle dette. Landzonen er landbrugets arbejdsplads, og når man bosætter sig i landzone, må man forvente, at der kan være gener fra lugt støv og støj i et vist omfang.

Der beregnes ikke lugt ved udbringning eller bortskaffelse af husdyrgødning.

Støj er beskrevet i miljøkonsekvensrapportens afsnit 3.8.1. Ansøger beskriver at der vil blive brugt så støjsvage ventilationstyper som muligt, og alle stationære pumper bliver støjsvage elektriske pumper. Foderindblæsning vil ske over kort tid.

På grund af husdyrbrugets placering i forhold til nærmeste nabobeboelser, samt at de langt de fleste aktivite-ter kommer til at ske inde i isolerede bygninger, vurderes støj, herunder lavfrekvent støj, at blive af et om-fang, der ikke vil kunne genere omgivelserne, samt at Miljøstyrelsens vejledende støjgrænser kan overhol-des.

Der vil ikke forekomme støvende aktiviteter på husdyrbryget. Støv fra håndtering af foder er meget begrænset. Foder blæses ind i fodersiloer og ledes ind i staldene via kædetræk i rørsystem. Fodersiloerne bliver med støvcykloner. Kørearealerne ved staldene bliver asfalterede.

Strøelsen til hønsene vil blive forbehandlet ved varmebehandling i overensstemmelse med Salmonellahand-lingsplanen. Strøelsen vil bestå af fx snittet halm eller spåner, som støver begrænset. I varme perioder vil der ske højtrykskøling af hønsene, hvilket vil medvirke til at binde eventuelt støv i staldene.

7. TABT EJENDOMSVÆRDI

Høringssvar 10:

Vi har igennem 26 år renoveret vores ejendom, lavet os en opsparing og en vel fungerende virksomhed, som lugtgenerne fra en konsumhønsfarm med 250.000 høns ca. 220 m herfra, vil give vores ejendom et meget stort værditab og jeg har derfor spurgt kommunen om vi kan blive kompenseret for værditab på vores ejendom, hvis kommunen bevilliger projektet.

Lugt og værditab kender ingen x antal meter og vil komme her til stor gene uanset og værditabet vil også komme uanset de fine tal kommunen prøver at lægge på bordet! Det er ikke særlig hensynsfuldt over for os der risikerer at miste rigtig meget og som straf skal bo nabo til 250.000



høns! Det kalder jeg, overhovedet ikke god politik!

Miljømyndighedens vurdering

Foringelse af ejendomsværdi er ikke forhold, som kan reguleres i en miljøgodkendelse. I forbindelse med værdiforingelsen har Miljø- og fødevarerklagenævnet udtalt følgende som svar på klage over Lemvig Kommunes afgørelse af 14. februar 2012 (NMK-132-00591): "Spørgsmålet om værdiforingelse af de omkringliggende ejendomme er efter nævnets opfattelse imidlertid ikke et hensyn, der indgår i vurderingen af en ansøgning efter husdyrbrugsloven" Sønderborg Kommune har derfor ikke hjemmel til at behandle dette yderligere.

8. PLACERING AF HUSDYRBRUGET I GLANSAGER

Høringssvar 3:

Måske et industriområde ville være en bedre placering, her er til og frakørsel sikkert meget bedre – kunne være Glansager området. Der skal sikkert ikke meget god vilje til for at kalde en sådan æggeproduktion for en industriel produktion, mere end en landbrugsproduktion.

Høringssvar 8:

ALT FODER KOMMER FRA SDR.BORG, ALT LORT
SKAL KØRES TIL SDR.BORG ALLE PEG SKAL
ØVER SDR.BORG TIL DISTRIBUTION. HVIS MAN
VILLE LÆGGE PRODUKTIONEN PÅ INDUSTRIOM-
RÅDET VED GLANSAGER, SÅ VILLE MAN KUNNE
SPARE 6000 L. DIESEL OM ÅRET OG MAN
SKULLE IKKE BRUGE STORE PENGE PÅ
VEJENE I LYSBILDSKOV, OG I SKAL SO
HUSKE PÅ AT SDR.BORG KOMMUNE ER EN
ZERO KOMMUNE.



Høringssvar 10:

Robert Beck ejer masser af jord omkring midt Als, hvor vejnettet allerede er udbygget til at kunne tage den tungetrafik og som ligger meget tættere på infrastruktur, så der må kunne findes meget bedre alternativer til opførsel af hans hønsefarme i det område.

Vores forslag er i stedet, at kommunen hjælper Robert Beck med at finde en velegnet placering til at etablere sin konsumhønsefarm ved/omkring Glansager, der i forvejen er et industriområde, vejnet her er udbygget til tung trafik, der er kort transportvej og infrastruktur i området er i orden, hvilket er meget mere hensigtsmæssig for klimaet, miljøet, fredede dyrearter og det ikke vil udlede de store mængde CO₂, som en transport på 45.000 km årligt til og fra Sydals vil gøre, udover det huser det allerede biogasanlægget der skal til at afgasse gødningen fra konsumstaldenes 250.000 høns.

Høringssvar 11:

I min optik, burde denne form for industrielt landbrug, placere der hvor det er mest bæredygtig og de ovennævnte aspekter ikke kommer i konflikt med hinanden. En bæredygtig infrastruktur med en tosporet vej, som er bygget til tung trafik, som for eksempel ved Glansager.

Miljømyndighedens vurdering

Robert Beck ejer ikke arealer ved Glansager. En placering af husdyrbruget i Glansager vil i øvrigt ikke kunne realiseres, da store dele af Glansager er beliggende i byzone, hvor det ikke er tilladt at opføre husdyrbrug jf. husdyrbruglovens § 6.

9. ALTERNATIVE PLACERINGER

Høringssvar 8:

MED HVILKE BEGRUNDELSER GAV KOMMUNEN AFSLAG PÅ DE TO FØRSTE ANSØGNINGER OM INDUSTRIEL PRODUKTION AF 250.000 IJELLEGENDE HØNS?

Miljømyndighedens bemærkning

Sagen er startet som en forespørgsel om mulighed for at etablere to nye hønsestalde i det åbne land på ejendommen Vibøgevej 50. Vibøgevej 50 ligger i landsbyen Vibøge, og det er ikke muligt at overholde lugtgenafstanden til samlet bebyggelse, hvis staldene skal placeres i tilknytning til de eksisterende bygninger på ejendommen. Der er ingen teknologi godkendt med lugtreducerende effekt, hvorfor det ikke er muligt at rense lugten væk. Kommunen har



på baggrund af en landskabelig vurdering udtalt, at en ansøgning for nye stalde på Vibøgevej 50 på matr. nr. 178 af Vibøge, Lysabild ikke vil kunne imødekommes. Der har derfor været undersøgt alternative placeringer, herunder etablering af stalde på andre af ansøgers husdyrbrug.

Arealerne til ansøgers CVR-numre 35431403 og 35278346 er gennemgået for at se, om der kan findes en placering til et nyt staldanlæg. Der er umiddelbart kun fundet en placering, hvor et nyt staldanlæg kan ligge og samtidig overholde lugtgeneafstande, totaldepositioner og merdepositioner, og det er på Søen 5/7. Der er drøftet forskellige placeringer af staldanlægget på ejendommen med kommunen, og det er endt med, at placeringen umiddelbart vest for bygningerne til Søen 5 og 7 ønskes godkendt.

10. BIRKEPØL

Høringssvar 10:

Natura 2000 og området Birkepøl, er et projekt, som udarbejdes siden 2013, et fugletræk område, som også ifølge kommunes tanker bør fremmes og føres tilbage til hvad det engang har været. Projekt Zero / CO2 binding, et godt projekt til gavn for den grønne omstilling, hvor der er blevet søgt og udbetalte EU fondsmidler til, for at arbejder med respekt for og ikke imod naturen. Man ønsker at genetablere Birkepøl til oprindeligt område med sø og fugleliv, hvor man forventer at projekttiltagene og ekstensiveringen af arealanvendelsen tilsammen vil resultere i en gennemsnitlig kvælstoffjernelse i projektområdet på ca. 11,3 t/år eller ca. 100 kg/ha/år, svarende til 75 % af den samlede nuværende kvælstofbelastning, hvordan kan det høre sammen, at man arbejder med et sådan grønt projekt, for at reducere kvælstof i området, sideløbende med at man overvejer en ansøgning, fra Robert Beck på 250.000 konsum høns der vil udlede yderligere en masse kvælstof, lige ud i området!

Burde et projekt, som Birkepøl ikke få meget mere opbakning og burde man ikke i stedet fra kommunens side bruge resurser på, at se på de borger der har tilknyttet skov på Birkepøl, disse ejendomme er nemlig registreret som skovlandbrug, hvilket udløser en lavere skattepromille. Borgere som er tilknytte denne ordning, kan ikke se fordelene i at blive kompenseret med noget, der udløser en højere skattepromille.

Dette gælder også for ejendommen Søen 2, hvor bygningerne på Søen 5 og 7 er tilknyttet. dvs, at Robert Beck, er en af dem der arbejder imod at Natura 2000 Birkepøl bliver en del af den grønne omstilling i kommunens projekter!

Høringssvar 11:

Natura 2000 Birkepøl, som udpeget, ansøgt og bevilliget og udarbejdes siden 2013, er ikke kun et fugletræk område men også ynglested for mange arter, som også ifølge kommunes tanker bør fremmes og føres tilbage til hvad det har været engang. Til gavn for den grønne omstilling, Projekt Zero, CO2 binding, de søgte og udbetalte EU fondsmidler samt for respekt for naturen.



Dette gælder også for ejendommen Søen 2, hvor bygningerne på Søen 5 og 7 er tilknyttet til. Dvs, at Robert Beck, er en af dem, der er imod at det udpegede, ansøgt og bevilliget Natura 2000 Birkepøl bliver en del af den grønne omstilling kommunen projekterer.

Høringssvar 13:

Min indsigelse mod projektet omhandler det helt modstridige i, at placere en så stor hønsefarm / industri helt tæt på et område som Sønderborg kommune har udnævnt til "rekreativ naturområde" med "Alsstien" lige ved siden af og et planlagt vådområde (Birkepøl) med en stor sø, ligeledes som nærmeste nabo.

Vådområdet er tiltænkt som en indsats for, at tiltrække flere fuglearter og øge biodiversiteten gennem naturbaseret tiltag.

Opførsel af så stor en industri som en hønsefarm med 250.000 æglæggende høns er i direkte modstrid til intentionerne om, at bevare og styrke biodiversiteten i området.

Miljømyndighedens vurdering

Ved etablering af et vådområde tilføres kvælstofholdigt vand fra oplandet. Ved dannelsen af mere eller mindre vandmættede jorder i området vil der skabes de nødvendige betingelser for kvælstoffjernelse ved denitrifikation, forudsat at der er organisk stof eller andre oxiderbare stoffer til stede i jorden.

Vådområdeprojektet Birkepøl er ikke realiseret endnu og det vurderes, at den merudledning der kommer fra ammoniakdeposition fra anlægget er meget lille i forhold til det kvælstof der vil blive fjernet, når vådområdet bliver etableret.

11. PLACERING VED NATURA 2000 HABITATOMRÅDE FLENSBORG FJORD, BREDGRUND OG FARVANDET OMKRING ALS

Høringssvar 7:

Derudover skrives der i punkt 3.5: *Husdyrbrugets ammoniakemission må ikke give anledning til væsentlige påvirkninger af naturområder, der er beskyttede af europæisk lovgivning (Natura 2000 områder). Der må heller ikke ske påvirkning af naturområder, der er beskyttet af dansk lovgivning, eller som kan være leve- eller ynglelokaliteter for særligt beskyttede dyrearter (bilag IV-arter).*

Hvorfor tages der ikke hensyn til Natura 2000 Området, som kystlinjen er kategoriseret til? Ude fra de oven nævnte argumenter er jeg imod Robert Becks projekt og vil hermed gøre indsigelse

Høringssvar 10:

Version: 2.6

Dato: 28.07.2023

Initialer: ANTN



Jeg mener slet ikke vores følsomme natur og miljøområde er bæredygtig til konsum industri på 250.000 høns. Vi bor ca. 900 m fra kysten ved Pøl og 1.000 m til Lillebælt, som er et Natura 2000 område nr. 197, (Se billede 10) hvilket betyder at området skal beskyttes mod nye aktiviteter, der kan skade naturen i områderne. ” Myndighederne er derfor underlagt særlige krav og betingelser, når de skal træffe afgørelse eller vedtage planer, der kan påvirke Natura 2000-områder. (Kilde miljøministeriets hjemmeside)

Høringssvar 11:

”Husdyrbrugets ammoniakemission må ikke give anledning til væsentlige påvirkninger af naturområder, der er beskyttede af europæisk lovgivning (Natura 2000 områder). Der må heller ikke ske påvirkning af naturområder, der er beskyttet af dansk lovgivning, eller som kan være leve- eller ynglelokaliteter for særligt beskyttede dyrearter (bilag IV-arter)”, (s 22 i miljøgodkendelsen)

Hvilken undersøgelse tilgodeser dette bestående Natura 2000 område, kystlinjen, område?

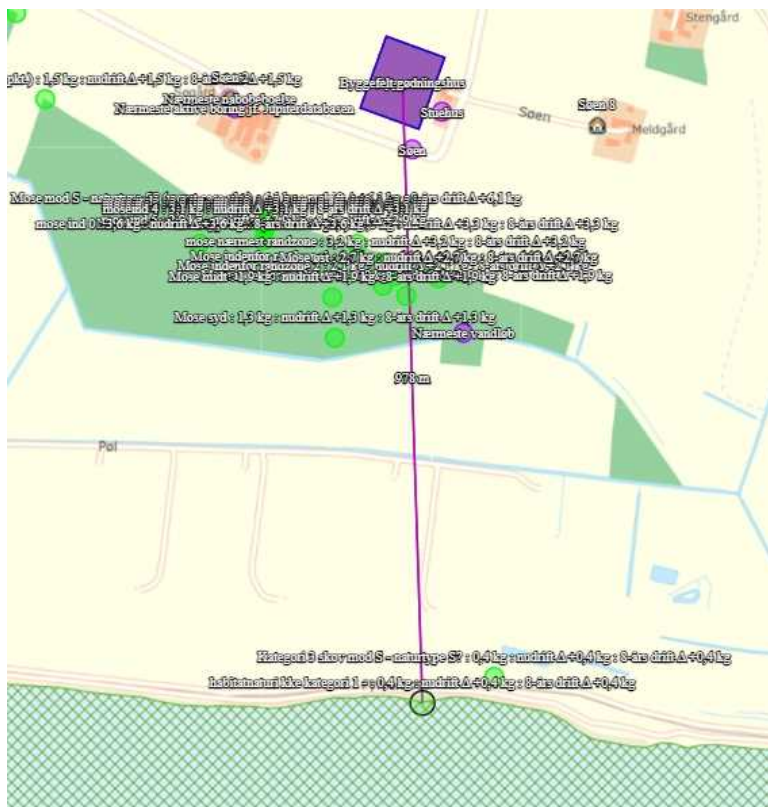
Høringssvar 12:

Placeringen af husdyrbruget ligger delvis ind i naturbeskyttelseszonen og for resten alt for tæt på et Natura 2000 område.

Miljømyndighedens vurdering

Natura 2000 området Habitatområde Flensborg Fjord, Bredgrund og farvandet omkring Als er i husdyrbruglovens forstand ikke et kategori 1 natur område. Der er derfor ikke foretaget beregninger til dette. De ammoniakfølsomme naturområder opdeles i kategori 1-natur, kategori 2-natur og kategori 3-natur, jf. definitionerne i husdyrgodkendelsesbekendtgørelsen. Beskyttelsesniveauet for kategori 1-natur og kategori 2-natur omfatter krav til den maksimalt tilladte totaldeposition i forbindelse med godkendelser og tilladelser og følger af bekendtgørelsens §§ 27-29. Der er lavet en beregning af ammoniakdeposition til det nærmeste punkt på habitatgrænsen, se figur 2. Totaldepositionen af ammoniak i det punkt er 0,4 kg.

Beskyttelsesniveauet for kategori 1-natur og for kategori 2-natur er et krav til den maksimale totaldeposition. Ved totaldeposition forstås den samlede ammoniakdeposition, som stammer fra husdyrbruget



Figur 2. beregningspunkt i husdyrgodkendelse.dk

Kravet til den maksimale totaldeposition på kategori 1-natur er på 0,2-0,7 kg N pr. ha pr. år, jf. § 27, stk. 1. Hvorvidt kravet konkret er 0,7 eller 0,4, 0,2 kg N pr. ha. pr. år afhænger af, om der er 0, 1 eller 2 husdyrbrug i nærheden af husdyrbruget, således at kravet skærpes, hvis der ligger 1 eller flere brug i nærheden.

Der ligger ikke andre husdyrbrug i nærheden, og kravet er derfor 0,7 kg N pr. ha pr. år.

12. Konklusion

Sønderborg Kommune har behandlet naboernes høringssvar. Sønderborg Kommune har fundet anledning til at ændre i de stillede vilkår i miljøgodkendelsen efter § 16 a på Søen 5. Der tilføjes et vilkår omkring at en adgangsvej til husdyrbruget skal etableres fra Gammelpøl.

Sønderborg Kommune vurderer desuden, at de høringssvar vedr. gener for naboerne under de nævnte punkter er behandlet i dette notat. Sønderborg Kommune vurderer, at med de stillede vilkår, der fremgår af miljøgodkendelsen, er gener for naboerne begrænset mest muligt indenfor den ramme hvor kommunen har hjemmel til at stille vilkår.

Ved regulering af husdyrbrug er det praksis at betragte landzonen som landbrugets erhvervsområde, og beboere af boliger i landzonen må derfor acceptere visse ulemper, som kan være forbundet med at være nabo til en landbrugsejendom.

Bilag 7 – Notat om dige langs Søen

I forbindelse med opførelse af en landbrugsbygning på matr.nr. 124 ønskes der anlagt en ny adgangsvej langs det levende hegn. Der er foretaget to besigtigelser af det levende hegn langs Søen, se kort nedenfor.

Besigtigelserne blev foretaget den 28. juni og 4. juli 2024.



Kort viser det besigtigede areal. Beplantningen ind mod matr.nr. 96 og 124 blev besigtiget.

Historiske kort

Det levende hegn langs Søen fremgår med digesignatur på både Preussiske målebordsblade, lave målebordsblade, og 4-cm kort.

Der er ikke angivet beskyttede sten- og jorddiger på Danmarks Arealinformation langs Søen, men besigtigelse viser, at der er jorddiger langs vejen. Dog vurderes det på baggrund af de historiske kort at diget er omfattet af beskyttelsen i museumslovens § 29. Derudover er diger



der er offentligt ejet omfattet af beskyttelsen. Diget langs Søen er beliggende delvist på offentlige vejareal, og dermed omfattet af beskyttelsen.

Besigtigelse

Der er foretaget to besigtigelser af det levende hegn og diget langs Søen, se kort ovenfor. Besigtigelserne blev foretaget den 28. juni og 4. juli 2024.

Ved besigtigelserne blev det konstateret, at der i det levende hegn er et jorddige der vurderes at være mellem 0,5 og 0,8 m højt. Digefoden vurderes at have en bredde på mellem 1,5-2 m.

Ved besigtigelserne af diget fremstod diget i god tilstand med gammel beplantning af bl.a. brombær, tjørn, hassel, avnbøg, mirabel, rose, hylde, birk, ask og pil. Beplantningen fremstod velbevaret og vurderes at have en højde på mellem 9 og 12 m.

Billeder fra besigtigelserne fremgår herunder.



Billede 1 og 2. Diget set fra nord mod syd



Billede 3. Diget set fra nord mod syd. Af billedet kan den omtrentlige højde af beplantningen vurderes ud fra tommestokken på 2 m som ses på billedet. Beplantningen vurderes at være 9 - 10 m høj på dette sted.



Billede 4 viser diget set fra nord mod syd



Billede 5 og 6. Diget set fra vejen Søen.



Billede 6 og 7. Diget set fra vejen.



Billede 8 og 9. Dige set fra vejen



Billede 10 og 11. Dige set fra vejen



Billede 12 viser diget med beplantning langs vejen Søen. Den omtrentlige højde af beplantningen kan vurderes ud fra personen på ca. 1,65 m som ses på billedet. Beplantningen vurderes at være ca. 10 m høj på dette sted.



Billede 13. Diget set fra syd mod nord. Af billedet kan den omtrentlige højde af beplantningen vurderes ud fra tommestokken på 2 m som ses på billedet. Beplantningen vurderes at være 11 - 12 m høj på dette sted.



Billede 14 og 15. Diget set fra syd mod nord



Billede 16. Ældre skade på beplantningen på diget. Skaden formodes at stamme fra kørsel med lastvogn, traktor el.lign.

Vurdering af digets betydning

Ved vurdering af digets beskyttelsesværdig indgår tre kriterier, som er i overensstemmelse med Kulturministeriets vejledning om beskyttede sten- og jorddiger:

- Digets landskabelige betydning
- Digets kulturhistoriske betydning
- Digets biologiske betydning



Hvis diget er af værdi i forhold til ét af de tre kriterier, vurderes det, at diget er beskyttelsesværdigt. Ifølge Miljø- og Fødevarerklagenævnets praksis, lægges der dog særlig vægt på den kulturhistoriske betydning.

Landskabet i området er kendetegnet ved et overvejende fladt landbrugslandskab, der afgrænses af en lang og varierende kyststrækning. Herudover er landskabet præget af udsigter på tværs af store marker og udsigter over havet til de modstående kyster, især Kegnæs.

Oplevelsen af landskabet varierer og er tæt knyttet til områdets hegn og bevoksede diger, der sammen med få små bevoksninger inddeler det intensivt dyrkede landskab i mellemstore til store enheder.

Den landskabsmæssige betydning af diget langs Søen forøges stærkt pga. beplantningen. Bevoksningen understreger diget som landskabselement og giver en varieret, årsbestemt oplevelse m.h.t. farver og former. Diger i landskabet har stor betydning for dyre- og plantelivet. De er vigtige levesteder, og de har som langstrakte biotoper stor betydning for dyrs og planters muligheder for at bevæge sig og spredes i landskabet.

Ved besigtigelsen af diget fremstod diget i god tilstand med gammel beplantning af bl.a. brombær, tjørn, hassel, avnbøg, mirabel, rose, hyld, birk, ask og pil. Beplantningen fremstod velbevaret og vurderes at have en højde på mellem 9 og 12 meter.

Diget er beliggende i et område med en del levende hegn langs markerne. Mange af disse fremgår med digesignatur på både Preussiske målebordsblade og lave målebordsblade. En del af digerne i området er fjernet før digebeskyttelsen trådte i kraft i 1992.

Der er angivet få beskyttede sten- og jorddiger på Danmarks Arealinformation i området.

Konklusion

På baggrund af ovenstående vurderes diget langs Søen at være et velbevaret dige med en høj landskabelig, kulturhistorisk og biologisk betydning. Diget vurderes derfor at være beskyttelsesværdigt.

Derudover er diger der er offentligt ejet omfattet af beskyttelsen. Diget langs Søen er beliggende delvist på offentlige vejareal, og dermed omfattet af beskyttelsen.

I nærværende sag ønskes der anlagt en vej langs diget. Et sådan anlæg kræver en vis form for grave- og anlægsarbejde. Af hensyn til bevaring af træerne på diget, og dermed den biologiske betydning af diget, skal der indlægges en respektafstand fra vejudlæg til den nærmeste digefod på min.

DEL 3 - MILJØKONSEKVENSRAPPORT

Ansøger har indsendt en ansøgning om miljøgodkendelse med tilhørende bilag. MKR er udarbejdet af miljørådgiver Ulla Refshammer Pallesen, Spiras.

Sønderborg Kommune vurderer, at de oplysninger, som ansøger har fremlagt i MKR, er fuldstændige og af tilstrækkelig høj kvalitet.

Ansøgningsmaterialet indeholder MKR og flere bilag.