



# Miljøgodkendelse SONFOR A/S

Nørre Korningskov/Havmose, 6440 Augustenborg

Denne miljøgodkendelse er udarbejdet af Sønderborg Kommune.

Sagsbehandler: Hanne Larsen

Sagsnummer: 26/260

Kvalitetssikret af: Troels Dahl

Miljøgodkendelsen er meddelt og offentliggjort på kommunens hjemmeside den 8. april 2026.

## Indholdsfortegnelse

Vurdering og begrundelse for miljøgodkendelsen .....	3
1 Baggrund .....	3
2 Ansøger og ejerforhold .....	3
3 Virksomhedens art .....	3
3.1 Hoved- og biaktiviteter .....	3
3.2 Risikobekendtgørelsen .....	4
3.3 Miljøvurderingsloven .....	4
4 Etablering .....	4
5 Beliggenhed .....	4
5.1 Kommuneplan .....	4
5.2 Lokalplan .....	4
5.3 Grundvand .....	4
5.4 Spildevandsplan .....	5
5.5 Jordforurening .....	5
5.6 Beskyttet Natur .....	5
6 Indretning, drift og produktion .....	6
6.1 Indretning .....	6
6.2 Drift .....	7
6.3 Produktionsforhold .....	8
6.4 Forbrug af råvarer og hjælpestoffer .....	9
7 Forurening og forureningsbegrænsende foranstaltninger .....	9
7.1 Luftforurening .....	9
7.2 Spildevand .....	10
7.3 Støj .....	10
7.4 Affald .....	11
7.5 Beskyttelse af jord, grundvand og overfladevand .....	11
8 Virksomhedens forslag til vilkår og egenkontrol .....	12
9 Oplysninger om driftsforstyrrelser og uheld .....	12
10 Bedst tilgængelige teknik .....	13
11 Ophør af virksomheden .....	13
12 Høringer og indsigelser .....	14
13 Konklusion .....	14
Afgørelse og vilkår for etablering og drift .....	15
1. Indretning og drift .....	15
2. Luftforurening .....	15
3. Støj .....	15
4. Affald .....	16
5. Beskyttelse af Jord, grundvand og overfladevand .....	16
6. Ophør af virksomhed .....	17
Klagevejledning .....	19
Bilag 1 Beliggenhed .....	21
Bilag 2 Planmæssige forhold .....	23
Bilag 3 Grundvand .....	25
Bilag 4 Beskyttet natur .....	27
Bilag 5 Liste over sagens akter .....	31
Bilag 6 Referencer .....	33



## Vurdering og begrundelse for miljøgodkendelsen

### 1 BAGGRUND

På vegne af SONFOR Spildevand har SWECO i december 2025 indsendt en ansøgning om miljøgodkendelse til etablering af en midlertidig plads til mellemoplag af jord. Der skal mellemdeponeres opgravet vejjord i forbindelse med etablering og omlægning af nye spildevandsledninger i Nørre Kettingkov.

Sønderborg Kommune har den 7. april 2026 meddelt landzonetilladelse til etablering af plads til kartering og mellemoplag af jord. Efter tilladelsen er arbejdsarealet tidsbegrænset til 1. september 2027. Det betyder, at der kun kan meddeles miljøgodkendelse gældende indtil samme dato.

Virksomhedens ansøgning med supplerende oplysninger samt den oprindelige miljøgodkendelse ligger til grund for vurdering og begrundelse for godkendelsen.

### 2 ANSØGER OG EJERFORHOLD

<b>Ansøger</b>	SWECO på vegne af SONFOR Spildevand A/S, Ellegårdvej 8, 6400 Sønderborg
<b>Virksomhed</b>	SONFOR Spildevand A/S, Ellegårdvej 8, 6400 Sønderborg
<b>Adresse</b>	Nørre Kettingkov/Havmose, 6440 Augustenborg
<b>Matrikel</b>	Del af matrikel nr. 355, Asserballeskov ejerlav, Asserballe
<b>CVR-nr. / P-nr.</b>	31875722/1014923698
<b>Telefon</b>	6040 5356
<b>Kontaktperson</b>	Silvia Jovanovic
<b>Ejer af virksomhed</b>	SONFOR Spildevand A/S
<b>Ejer af ejendom</b>	Søren Frost

### 3 VIRKSOMHEDENS ART

#### 3.1 HOVED- OG BIaktiviteter

Plads til mellemoplag af jord er omfattet af Miljøbeskyttelseslovens § 33 samt af godkendelsesbekendtgørelsen med listepunkt:

*Hovedaktivitet:*

K 212, Anlæg for midlertidig oplagring af ikke farligt affald eller affald af elektrisk og elektronisk udstyr forud for nyttiggørelse eller bortskaffelse med en kapacitet for tilførsel af affald på 30 tons om dagen eller med mere end 4 containere med et samlet volumen på mindst 30 m<sup>3</sup>, bortset fra anlæg omfattet af listepunkt 5.5 i bilag 1 til bekendtgørelse om godkendelse af listevirksomhed eller listepunkt K 211 i bilag 2 til bekendtgørelse om godkendelse af listevirksomhed.

### 3.2 RISIKOBEKENDTGØRELSEN

Virksomheden bruger ingen af stofferne i bilag 1, del 1 eller stofkategorierne i bilag 1, del 2 i Risikobekendtgørelsen og er derfor ikke omfattet af bekendtgørelsen.

### 3.3 MILJØVURDERINGSLOVEN

Aktiviteten er omfattet af Miljøvurderingslovens bilag 2 listepunkt:

*11 b); Anlæg til bortskaffelse af affald*

Sønderborg Kommune har gennemført en screening af anlægget efter Miljøvurderingsloven. Konklusionen på screeningen er, at anlægget ikke er omfattet af VVM-pligten. Afgørelsen er annonceret den 8. april 2026.

### 3.4 BASISTILSTANDSRAPPORT

Virksomheden er ikke omfattet af krav om basistilstandsrapport.

## 4 ETABLERING

Pladsen forventes etableret forår 2026. Pladsen forventes anvendt i perioden for forventet gravearbejde, det vil sige fra forår 2026 til sommeren 2027, hvorefter denne oplagsplads nedlægges.

På pladsen etableres der også materialeoplag, mandskabsskure og materialecontainere.

## 5 BELIGGENHED

Beliggenhed fremgår af bilag 1

### 5.1 KOMMUNEPLAN

Efter Kommuneplan 2023-2035 for Sønderborg Kommune er virksomheden beliggende i landzone, bilag 2.

### 5.2 LOKALPLAN

Der er ingen lokalplan for arealet. Der er meddelt en landzonetilladelse til anlægget.

### 5.3 GRUNDVAND

Virksomhedens beliggenhed i forhold til drikkevandsinteresser og boringer fremgår af bilag 4.

Den vestlige del af oplagspladsen ligger inden for et område med særlige drikkevandsinteresser (OSD), mens den østlige del ligger i et område med drikkevandsinteresser (OD). Området er indvindingsopland til Mjang Dam Vandværk.

## 5.4 SPILDEVANDSPLAN

Efter Spildevandsplan 2025-2030 for Sønderborg Kommune er området ikke kloakeret.

## 5.5 JORDFORURENING

Den matrikel, virksomheden planlægger at etablere sig på, er hverken kortlagt eller omfattet af kommunens områdeklassificering.

## 5.6 BESKYTTET NATUR

Nærmeste terrestriske Natura 2000-område er EF-habitatområde:

- nr. 104 Lilleskov og Troldsmose, som ligger ca. 5 km nord for virksomheden.

Nærmeste marine Natura 2000-område er EF-habitatområde:

- 197 Flensborg Fjord, Bredgrund og farvandet omkring Als, ca. 1 km øst for virksomheden

Udpegningsgrundlaget og de væsentligste trusler for områdernes naturværdier fremgår af bilag 5.

I de tilstødende natur- og landbrugsarealer omkring industriområdet er der registeret bilag IV arter. Arterne og truslerne mod dem fremgår af bilag 5.

### REGISTRERING AF BESKYTTET NATUR § 3

På matriklen, hvor virksomheden er beliggende, har Sønderborg Kommune ikke registreringer af beskyttet natur. Ca. 260 meter nord for er der en beskyttet sø og ca. 360 meter vest for er der en beskyttet eng.

Det vurderes, at etablering og drift af pladsen som følge af forureningstyper og afstandsforhold ikke vil påvirke den beskyttede naturtype.

### SØNDERBORG KOMMUNES VURDERING

Sønderborg Kommune vurderer, at virksomheden kan drives med den beskrevne lokalisering. Virksomheden er beliggende i landzone. Der er meddelt en landzonetilladelse til virksomheden.

Den vestlige del af oplagspladsen ligger inden for et område med særlige drikkevandsinteresser (OSD), mens den østlige del ligger i et område med drikkevandsinteresser (OD). Området er indvindingsopland til Mjang Dam Vandværk.

Med den beskrevne indretning fastsatte vilkår vurderes det, at der er minimum risiko for forurening af jord og grundvand. På baggrund af ovenstående og da det kun er jord fra et ikke-områdeklassificerede område, som skal oplagres på pladsen, og med et beskyttende lerlag på ca. 35 m vurderes oplag af jorden ikke at udgøre en risiko for grundvandet i området.

Ifølge § 7 i habitatbekendtgørelsen skal der forud for en afgørelse om miljøgodkendelse foretages en vurdering af om aktiviteten kan påvirke et Natura

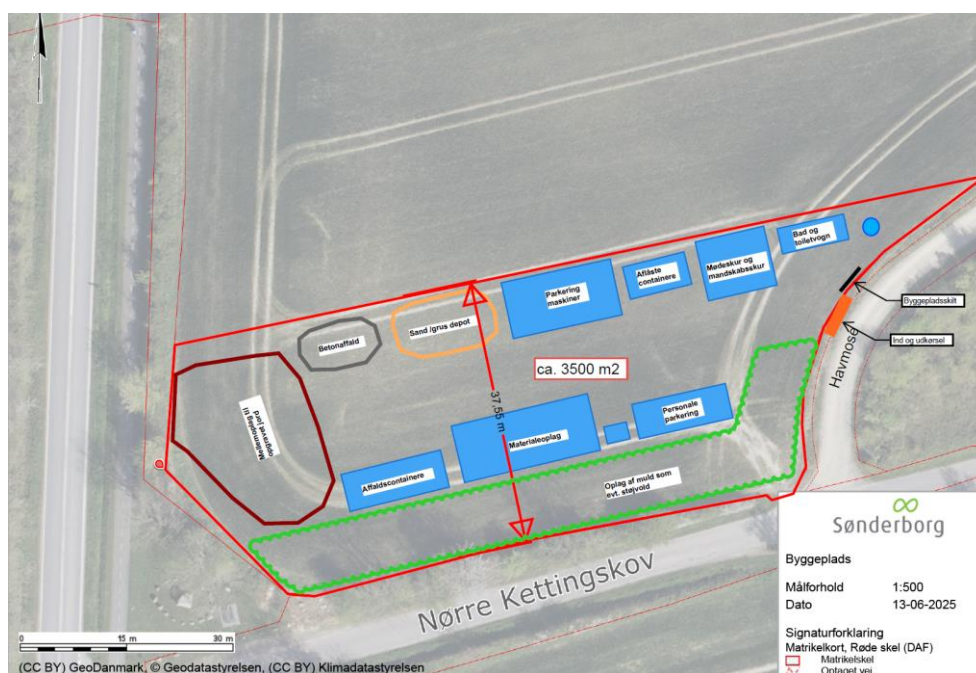
2000-område væsentligt. Virksomhedens godkendelsespligtige aktivitet er midlertidigt oplag og pga. afstande og forureningstyper vurderes det ikke at påvirke internationale naturbeskyttelsesområder væsentligt, herunder arter omfattet af habitatdirektivets bilag IV. Det vurderes derfor, at der ikke skal foretages en nærmere konsekvensvurdering af projektets virkninger på Natura 2000-områder og bilag IV-arter. Sønderborg Kommune vurderer yderligere, at de ansøgte aktiviteter ikke vil have en påvirkning på de § 3 beskyttede naturtyper.

## 6 INDRETNING, DRIFT OG PRODUKTION

### 6.1 INDRETNING

Virksomheden er en midlertidig plads til mellemoplag af opgravet jord. Indretningen fremgår af situationsplanen af kort nedenfor. Pladsen har et areal på ca. 3.500 m<sup>2</sup> og skal bruges til:

- 2 skurvogne (20 fods containere)
- 1 redskabsvogn (20 fods container)
- Områder for oplag af materialer, herunder ledninger, brønde, sand og grus fra grusgrav, maskinel m.v.
- Mellemoplag for opgravet jord
- Mandsparkering.
- Affaldscontainer



I kloakeringsperioden vil der blive oplagret opgravet jord fra kloakprojektet, inden det bliver indbygget igen eller bortkørt til godkendt jordmodtager. Der må kun modtages jord, som er fremkommet i forbindelse med spildevandskloakeringen i det nærliggende sommerhusområde.

Eventuelt ikke-genindbygningseget fyldjord eller overskudsjord fra mellemopløget vil blive kørt til slutdeponering i henhold til særskilt anmeldelse og anvisning fra Sønderborg kommune.

Der vil i driftsfasen forventeligt være daglig til- og frakørsel fra pladsen, hvor der til- og frakøres 5-10 gange om dagen med enten dumper, lastbil eller traktor med vogn.

Der skal i alt modtages ca. 1000 m<sup>3</sup>. Det anslås, at jordmængden på pladsen ikke kommer til at overstige 200 m<sup>3</sup> på ethvert givet tidspunkt. Opløget af jord etableres i miler af 3 meters højde og 12-13 meters bredde.

Til kontrol af jordmængden i det midlertidige oplag føres logbog over tilførte og bortkørte jordmængder.

#### Forudgående arbejde

Arbejdspladsen forventes at omfatte et areal på ca. 3.500 m<sup>2</sup> med grusbeklægning. Før udlægning af gruspuden afrykkes det eksisterende muldrag, hvorunder der er registreret et sammenhængende morænelerlag med en tykkelse på ca. 35 m. Oven på lerlaget etableres en ca. 40 cm komprimeret gruspude af stabilgrus, som sikrer et kørefast underlag til maskiner og samtidig beskytter det naturlige jordlag mod påvirkning fra anlægsaktiviteter.

Inden udlægning af gruspuden foretages miljøteknisk prøvetagning i toppen af moræneleret. En risikovurdering viser, at stabilgruslaget effektivt forhindrer opblanding mellem jord i miler og de underliggende lag og samtidig sikrer, at der ikke opstår risiko for grundvandet. Forud for udlægning af stabilgrus skal muld afrykkes og oplægges i en mile på en del af arealet. For at undgå ukontrolleret til- eller frakørsel af jord indrettes byggepladsen med hegn.

#### Rydning af pladsen efter endt anvendelse

Efter oplagsperioden gentages prøvetagningen, når gruspuden og de øverste ca. 10 cm af moræneleret er fjernet. Prøverne udtages som én blandeprøve pr. 100 m<sup>2</sup>, sammensat af fem nedstik, og analyseres for totalkulbrinter, tungmetaller og PAH'er (jordpakken). Hvis der efter fjernelse af gruspuden konstateres forurening i toppen af moræneleret, som ikke var til stede inden udlægningen, foretages oprensning af den pågældende forurening og jorden vil blive bortskaffet til godkendt modtager.

## **6.2 DRIFT**

Vejadgang til pladsen bliver etableret fra Havmose. Til- og frakørsel sker via Nørre Kettingskov, som har forbindelse til Østkystvejen. Dette foregår mandag til fredag i tidsrummet kl. 07.00 – 18.00 og omfatter kørsel med dumpere, lastbiler og personbiler. Der vil ikke være aktivitet på pladsen i weekenden. Det forventede antal til- og frakørsler pr. dag til pladsen er oplyst til 5-10 transporter om dagen med enten dumper, lastbil eller traktor med vogn, der kører jord til, og jordlæs der køres fra.

Intern transport omfatter kørsel inde på karteringspladsen med dumper, lastbiler og gummiged. Den interne transport vil kunne give anledning til støj og støv.

### 6.3 PRODUKTIONSFORHOLD

Virksomheden skal modtage opgravet jord, som stammer fra anlægsarbejde ved spildevandskloakering af sommerhusveje i Nørre Kettingskov:



I anlægsfasen for spildevandsledningen vil der blive oplagret opgravet jord fra kloakprojektet, inden det bliver indbygget igen eller bortkørt til godkendt jordmodtager. Der må kun modtages jord, som er fremkommet i forbindelse med spildevandskloakeringen i det nærliggende sommerhusområde. Efter der er etableret spildevandsledning, foretages en retablering af ledningsgraven med den jord der er egnet til retablering. En del af jorden i vejmatiklen vil ikke være egnet til genanvendelse ved retableringen.

På arbejdspladsen oplagres kun jord, fra områder der ikke er områdeklassificeret, kortlagt eller stammer fra offentligt vejareal og jorden er ikke omfattet af jordflytningsbekendtgørelsen.

Overskudsjord fra de to offentlige veje, Nørre Kettingskov og Skovkobbøl er derimod pr. definition klassificeret som lettere forurenede jord, jf. jordflytningsbekendtgørelsen, og bliver ikke håndteret på pladsen, men transporteres direkte til kartering hos en godkendt jordmodtager.

Der er udarbejdet en risikovurdering, baseret på de maksimale koncentrationer i lettere forurenede jord, dersom der mod forventning skulle forekomme lettere forurenede jord på oplagspladsen. Vurderingen viser, at selv ved de maksimale koncentrationer fastsat for lettere forurenede jord, og med et beskyttende lerlag på 19-40 meter under matiklen, udgør anvendelse af jord med indhold af tungmetaller, PAH'er og kulbrinter ingen risiko for grundvandsressourcen i området.

Hvis der under udgravningen i sommerhusområdet observeres synlige tegn på forurening eller kraftig lugt, vil materialet ikke blive oplagt, men i stedet læses direkte i container eller lastbil og køres til en godkendt jordmodtager. I forbindelse med projektet udarbejdes en jordhåndteringsplan, som indsendes til kommunen.

Eventuelt ikke-genindbygningsegnet fyldjord eller overskudsjord generelt fra mellemoplaget vil blive kørt til slutdeponering i henhold til særskilt anmeldelse og anvisning fra Sønderborg Kommune. Genanvendelse af opgravet jord

afhænger af materialernes beskaffenhed og fremtidige belastning, hvor rene sand- og grusmaterialer er egnede, mens ler og blødbundsmaterialer ikke anbefales.

## 6.4 FORBRUG AF RÅVARER OG HJÆLPESTOFFER

Forbrug af råvarer og hjælpestoffer ved virksomhedens aktiviteter vil være af underordnet betydning.

### SØNDERBORG KOMMUNES VURDERING

Sønderborg Kommune vurderer, at de ansøgte processer inden for mellemoplag kan udføres som beskrevet. Der henvises til vurderingerne på miljøpåvirkningerne i de følgende afsnit.

Selve pladsen placeres i landzone vest for sommerhusområdet, der skal spildevandskloakeres. Vejadgang til pladsen bliver etableret fra Havmose. Til- og frakørsel sker via Nørre Kettingskov, som har forbindelse til Østkystvejen. Dette foregår mandag til fredag i tidsrummet kl. 07.00 – 18.00 og omfatter kørsel med dumpere og lastbiler. Der vil ikke være aktivitet på pladsen i weekenden. Det er derfor ikke vurderet, om virksomheden kan drives støjmæssigt uden for denne periode. Der fastsættes derfor vilkår om, at pladsen kun må være i drift i ovenstående tidsrum. Intern transport omfatter kørsel inde på karteringspladsen med dumpere, lastbiler og gummiged. Den interne transport vil kunne give anledning til støj og støv.

## 7 FORURENING OG FORURENINGSBEGRÆNSENDE FORANSTALTNINGER

### 7.1 LUFTFORURENING

Der er ingen afkast på virksomheden.

Den eneste form for luftforurening fra pladsen kan i meget tørre perioder være støvemission i forbindelse med til- og frakørsel af jord, kørsel til og fra mandskabsbygning samt ved læsning og omplacering af jord og øvrige materialer på pladsen. Entreprenøren skal løbende i forbindelse med anlægsarbejdet sikre mellemoplaget mod støvdannelse ved overrisling i tørre perioder eller anden afdækning.

### SØNDERBORG KOMMUNES VURDERING

Det kan ikke udelukkes, at der i tørre perioder vil kunne forekomme støv fra pladsen. Der fastsættes vilkår om, at driften ikke må give anledning til støvgener uden for virksomhedens område, som efter tilsynsmyndighedens opfattelse er væsentlige. Der fastsættes også vilkår til, at tilsynsmyndigheden kan forlange, at støvende oplag overdækkes eller befugtes, hvis der konstateres væsentlige støvgener.

Erfaring fra andre midlertidige jordoplag viser, at der kun i meget sjældne tilfælde er problemer med lugt i forbindelse med håndtering af jord.

## 7.2 SPILDEVAND

Der er ingen afledning af spildevand eller regnvand fra pladsen. Spildevand fra mandskabsskure opsamles i lukket tank.

### SØNDERBORG KOMMUNES VURDERING

Virksomheden har ikke direkte udledning af spildevand til vandløb, søer eller havet. Der fastsættes derfor ikke vilkår til spildevand i godkendelsen.

## 7.3 STØJ

Listepunktet K212 er ikke stjernemærket og der skal ikke vedlægges støjberregninger til ansøgningsmaterialet. Ansøger har indsendt en støjberegning, herunder beskrivelse af intern kørsel og transport samt udendørs arbejde og materialehåndtering.

Der er følgende væsentlige kilder til støj forbundet med mellemdeponering og kartering af jord på pladsen og de primære støjkilder er typisk mobile støjkilder som

- Gravemaskine, 25 til 30 tons.
- Personbiler til intern kørsel.
- Kørsel med lastvogne til/fra pladsen – materialer og containerskift
- Kørsel med traktor til/fra jordoplag
- Containerudskiftning

### SØNDERBORG KOMMUNES VURDERING

Virksomheden etableres i landzone.

#### **Mod nord, syd og vest**

Omkring virksomheden er der det åbne land med enkelte boliger. Ved fastsættelse af støjgrænser for det åbne land inkl. landsbyer og landbrugsarealer skal der foretages en konkret vurdering for hver enkelt sag. Som udgangspunkt ved fastsættelse af støjgrænser vil det være rimeligt at anvende grænserne for områdetype 3, blandet bolig- og erhvervsbebyggelse, centerområder (bykerne) (55 /45/40 dB(A)) for støjen ved boligbebyggelse i det åbne land.

Støjgrænserne gælder i landzone ved boligen, hvilket i praksis betyder på udendørs opholdsarealer i op til 15 m afstand fra boligen. Hvor skelgrænsen er nærmere end 15 m fra boligen, skal støjgrænsen overholdes i skel.

#### **Mod øst**

Mod øst er der områder med kommuneplanrammene 2.2.001.S, som er udlagt til sommerhusområde. Støjgrænserne svarer til støjvejledningens områdetype 6 sommerhusområder og offentlig tilgængelige rekreative områder – åben lav bebyggelse (40/35/35 dB(A)).

#### **Generelt**

Der fastsættes kun støjgrænser for perioden mandag-fredag i tidsrummet kl. 07.00-18.00, da virksomheden kun er i drift i dagperioden på hverdage.

På baggrund af resultaterne fra beregningen af ekstern støj er det Sønderborg Kommunes vurdering, at virksomheden vil kunne drives uden at det giver anledning til væsentlig påvirkning med støj i omgivelserne og at de fastsatte støjgrænser vil kunne overholdes.

Det vurderes også, at der ikke vil være kilder, som kan give anledning til lavfrekvent støj på virksomheden. Der fastsættes derfor ikke grænseværdier for lavfrekvent støj.

Det er heller ikke sandsynligt, at virksomhedens drift vil give anledning til gener i form høje lydniveauer i infralydområdet, hvorfor der ikke fastsættes grænseværdier.

Der fastsættes vilkår om, at tilsynsmyndigheden på et senere tidspunkt kan kræve, at virksomheden får udført en støjmåling/-beregning for egen regning, hvis tilsynsmyndigheden finder belæg herfor, dog højst en gang årligt.

#### 7.4 AFFALD

Der vil fremkomme mindre mængder husholdningsaffald, som vil blive håndteret i overensstemmelse med kommunens regulativ for erhvervsaffald. Herudover vil der blive håndteret ca. 75 tons asfalt og 2 tons fliser på pladsen.

Der fremkommer ikke farligt affald i forbindelse med anvendelsen af pladsen. En del af den opgravede jord kan være lettere forurenede og transporteres fra pladsen til godkendt behandlingsanlæg.

#### SØNDERBORG KOMMUNES VURDERING

Generelt gælder der, at genanvendeligt affald skal håndteres efter affaldsbekendtgørelsens bestemmelser og at ikke-genanvendeligt affald skal håndteres efter kommunens regulativ for erhvervsaffald.

#### 7.5 BESKYTTELSE AF JORD, GRUNDVAND OG OVERFLADEVAND

Der er ingen tanke til brændstof eller fyringsolie tilknyttet pladsen.

Fyldjord og intaktjord holdes så vidt muligt adskilt på mellemlaget. Jorden oplægges i miler. Jorden vil i langt overvejende grad være ren.

Før udlægning af gruspuden afrykkes det eksisterende muldlag, hvorunder der er registreret et sammenhængende morænelerlag med en tykkelse på ca. 35 m. Oven på lerlaget etableres en ca. 40 cm komprimeret gruspude af stabilgrus, som sikrer et kørefast underlag til maskiner og samtidig beskytter det naturlige jordlag mod påvirkning fra anlægsaktiviteter.

En risikovurdering viser, at stabilgruslaget effektivt forhindrer opblanding mellem jord i miler og de underliggende lag og samtidig sikrer, at der ikke opstår risiko for grundvandet.

#### SØNDERBORG KOMMUNES VURDERING

Der er ikke fastsat vilkår til fast belægning eller membran. Da der er en forholdsvis god beskyttelsesgrad af grundvandet med en lertykkelse på ca. 35

meter vurderes det, at pladsen kan etableres uden tæt belægning. Hvis milerne klappes, vurderes det ligeledes, at risikoen for udvaskning af eventuel forurening, og dermed forurening af jorden, minimeres. Der fastsættes derfor vilkår om, at milerne skal klappes.

Det vurderes, at de ca. 40 cm stabilgrus, som indbygges som bærelag, er tilstrækkelig til at undgå kontaminering af den underliggende jord. Det vurderes, at pladsen som ønsket kan etableres på stabilgrus. Der stilles vilkår til, at belægningen med stabilgrus skal vedligeholdes sådan, at der opretholdes et godt køreunderlag samt adskillelse til underliggende jord.

Med den beskrevne indretning fastsatte vilkår vurderes det, at der er minimum risiko for forurening af jord og grundvand. På baggrund af ovenstående og da det kun er jord fra et ikke-områdeklassificerede område, som skal oplagres på pladsen, og med et beskyttende lerlag på ca. 35 m vurderes oplag af jorden ikke at udgøre en risiko for grundvandet i området.

Der fastsættes vilkår til, at service, reparation og påfyldning af brændstof på materiel ikke må foretages på pladsen, således vil risikoen for forurening af jorden ved uheld være minimeret.

Virksomheden skal være opmærksom på, at hvis der under anlægsarbejdet konstateres forurening enten under arbejdet eller forårsaget af den indkomne jord, har de pligt til at standse arbejdet og underrette kommunen, jf. jordforureningslovens § 71.

## 8 VIRKSOMHEDENS FORSLAG TIL VILKÅR OG EGENKONTROL

Virksomheden har ikke foreslået vilkår og egenkontrol vilkår for virksomhedens drift.

### SØNDERBORG KOMMUNES VURDERING

Der er ikke standardvilkår for den ansøgte aktivitet. Sønderborg Kommune har udarbejdet miljøgodkendelsen med relevante vilkår, for modtagelsen og håndteringen af jorden. Fastsættelse af vilkår er uddybet i de repræsentative afsnit. Vilkårene har været fremsat for virksomheden og det er virksomhedens vurdering, at disse kan overholdes.

Der fastsættes der vilkår om, at virksomheden skal føre en driftsjournal, som indeholder oplysninger og dokumentation for hvert enkelt af de jordpartier, der tilføres karteringspladsen. Der skal desuden føres journal over uheld og driftsforstyrrelser.

## 9 OPLYSNINGER OM DRIFTSFORSTYRRELSER OG UHELD

Den primære risiko for uheld vurderes at være oliespild fra entreprenørmaskiner såsom gravemaskiner, traktorer og øvrige køretøjer. Da arbejdspladsen indrettes med en gruspude, der fungerer som kørefast underlag og samtidig skaber en fysisk barriere mod det naturlige underlag, hvilket reducerer risikoen for forurening ved eventuelt spild. Opstår der spild, opsamles det straks med kattegrus eller opsamlingsgranulat, som efterfølgende bortskaffes som farligt affald.

Ved væsentlig forurening eller risiko herfor kontaktes Sønderborg Kommune straks.

## 10 BEDST TILGÆNGELIGE TEKNIK

Jorden klassificeres, jf. jordflytningsbekendtgørelsen. Anvendelse afhænger af jordens egenskaber og vil enten genbruges eller kørt til godkendt modtager og genbrugt i andre projekter. Desuden anvendes der ikke farlige stoffer.

Den interne transport vil i meget tørre perioder kunne give anledning til støv dannelse. Det er ikke muligt at undgå støvdannelse, men ved optimeret indretning af pladsen og vanding/sprinkling for nedbringelse af støvemissioner, indarbejdes de BAT tiltag der er nødvendige, for at minimere dannelsen af støv fra pladsen.

### SØNDERBORG KOMMUNES VURDERING

Virksomheden er ikke omfattet af bilag 1 i godkendelsesbekendtgørelsen og der er ikke nogen vedtagne BAT konklusioner eller BAT referencedokumenter i godkendelsesbekendtgørelsens bilag 8, der er relevante for aktiviteten.

Godkendelsesmyndigheden skal lægge kriterierne i godkendelsesbekendtgørelsens bilag 6 til grund i forbindelse med godkendelse af bilag 2 virksomheder, som ikke er omfattet af standardvilkår.

Der er standardvilkår for virksomheder omfattet af listepunkt K 212. Aktiviteter med oplagring og håndtering af jord er imidlertid ikke omfattet af standardvilkår.

Sønderborg Kommune vurderer på baggrund af virksomhedens oplysninger, at aktiviteterne er i henhold til bedst tilgængelige teknologi.

## 11 OPHØR AF VIRKSOMHEDEN

Efter § 21 i godkendelsesbekendtgørelsen skal der fastsættes vilkår, der sikrer, at der ved ophør af driften træffes nødvendige foranstaltninger for at undgå forureningsfare og at stedet bringes tilbage til tilfredsstillende tilstand.

Virksomheden har i ansøgningen oplyst, at når projekterne er gennemført nedlægges pladsen. Efter projektets ophør skal stabilgrus bortkøres til godkendt modtager efter jordanalyser og jordanmeldelser.

Inden udlægning af gruspuden foretages der en miljøteknisk prøvetagning i toppen af moræneleret. Efter oplagsperioden gentages prøvetagningen, når gruspuden og de øverste ca. 10 cm af moræneleret er fjernet. Prøverne udtages som én blandeprøve pr. 100 m<sup>2</sup>, sammensat af fem nedstik, og analyseres for totalkulbrinter, tungmetaller og PAH'er (jordpakken). Hvis der efter fjernelse af gruspuden konstateres forurening i toppen af moræneleret, som ikke var til stede inden udlægningen, foretages oprensning af den pågældende forurening og jorden vil blive bortskaffet til godkendt modtager. Viser det sig, at jorden under opbevaringspladsen er forurenet, skal der ske en oprydning af den forurenede jord. Forholdet skal dog håndteres efter jordforureningsloven, og der er dermed ikke hjemmel til at stille vilkår om oprydning i denne afgørelse. Herefter reetableres arealet med mulden oplagt i miler/vold. Arealet grubes og muldjorden udlægges, således arealet igen er klar til at indgå i normalt landbrug

Pladsen forventes benyttet til sommeren 2027. Der fastsættes derfor vilkår om, at mellemdapotet skal være ryddet og arealet skal være reetableret inden den 1. september 2027. Det skal meddeles til Sønderborg Kommune, når arealet er ryddet.

Sønderborg Kommune vurderer, at der skal udtages prøver af den afrømmede stabilgrus og jorden under opbevaringspladsen. Dette er for at sikre, at der ikke er sket en spredning af forureningen til jorden ved den midlertidige kartering.

Som dokumentation for projektets afslutning fastsættes der vilkår til, at der senest 4 uger efter afvikling af mellemdpotet skal ske en afrapportering. Afrapporteringen skal som minimum indeholde en beskrivelse af forbehandlingen af arealet, dokumentation for at arealet er reetableret og et notat, der beskriver den udførte jordhåndtering og jordmodtagere.

## 12 HØRINGER OG INDSIGELSER

Et udkast til godkendelsen har været i høring hos SONFOR Spildevand A/S og de nærmeste naboer samt ejer af matriklen. Der er ikke modtaget bemærkninger.

## 13 KONKLUSION

Sønderborg Kommune vurderer, at virksomheden kan drives på stedet uden at påføre omgivelserne forurening, som er uforenelig med hensynet til omgivelsernes sårbarhed og kvalitet. En kopi af godkendelsen skal til enhver tid være tilgængelig på virksomheden for de personer, der har ansvaret for virksomhedens indretning og drift.

### ANDEN LOVGIVNING

Godkendelsen omfatter udelukkende forholdet til miljølovgivningen. Andre godkendelser/tilladelser i forhold til anden lovgivning – f.eks. byggeloven og planloven - skal søges separat.

### ÆNDRING AF VIRKSOMHED

Hvis virksomheden udvides eller ændres bygningsmæssigt eller driftsmæssigt, så det betyder større eller anden forurening, skal dette godkendes af Sønderborg Kommune, før udvidelsen eller ændringen sker (miljøbeskyttelseslovens § 33).

### BORTFALD AF GODKENDELSE

Godkendelsens tidsbegrænses til den 1. september 2027.

## Afgørelse og vilkår for etablering og drift

### Afgørelse om miljøgodkendelse

Sønderborg Kommune meddeler den 8. april 2026 godkendelse til etablering og drift af en midlertidig plads til jordoplag.

Denne godkendelse meddeles efter miljøbeskyttelseslovens kapitel 5, § 33, stk. 1.

Hvis afgørelsen påklages, kan klagemyndigheden beslutte at ændre vilkårene i godkendelsen eller helt at ophæve den. Hvis godkendelsen udnyttes inden klagefristen udløb – og inden en eventuel klage er afgjort af klagemyndigheden – er det på virksomhedens ansvar.

Vilkårene er fastsat på baggrund af oplysningerne i ansøgningsmaterialet samt vurdering og begrundelser.

Begrundelse og vurdering for de enkelte vilkår fremgår af vurderingsafsnittet.

### Afgørelse meddeles på følgende vilkår:

#### 1. INDRETNING OG DRIFT

- 1.1. Pladsen må kun være i drift i tidsrummet kl. 07.00-18.00 mandag-fredag. Drift af anlægget på andre tidspunkter kræver godkendelse.
- 1.2. Pladsen skal sikres med hegn eller lignende, så det sikres, at der ikke kan ske aflæsning på pladsen udenfor åbningstiden.
- 1.3. Der må kun modtages jord, som er fremkommet i forbindelse med spildevandskloakeringen i sommerhusområdet i Nørre Kettingsskov, som forudsat.
- 1.4. Ved modtagelse skal de enkelte jordpartier oplægges i adskilte miler.
- 1.5. Der skal føres jævnligt tilsyn for at undgå, at tredje mand tilfører jord, affald eller lignende til mellemdepotet.
- 1.6. Der skal føres logbog med til- og frakørte mængder jord.

#### 2. LUFTFORURENING

- 2.1. Pladsen skal befugtes/overvandes i tørre perioder, samt når tilsynsmyndigheden vurderer, at det er væsentligt for at forhindre støvgener i omgivelserne.

#### 3. STØJ

- 3.1. Virksomhedens eksterne støjbelastning må ikke overstige nedenstående værdier. De angivne værdier for støjbelastningen er de ækvivalente, korrigerede lyd niveauer i dB(A).

##### I. I det åbne land

## II. I sommerhusområde 2.2.00.S.

	Kl.	Reference-tidsrum (timer)	I dB(A)	II dB(A)
Mandag-fredag	07-18	8	55	40

I det åbne land skal støjgrænserne overholdes ved boligen eller på udendørs opholdsarealer i op til 15 meters afstand fra boligen. Hvor skelgrænsen er nærmere end 15 meter fra boligen, skal støjgrænsen overholdes i skel.

Områderne fremgår af bilag 2, planmæssige forhold.

- 3.2. Sønderborg Kommune kan på et senere tidspunkt kræve, at virksomheden dokumenterer, at grænseværdierne for støj i vilkår 3.1 er overholdt. Grænseværdierne anses for overholdt, hvis målte eller beregnede værdier fratrukket den udvidede usikkerhed er mindre end grænseværdien. Hvis grænseværdierne er overholdt, kan der kun kræves en årlig måling. Alle udgifter til dokumentationen skal betales af virksomheden.
- 3.3. Dokumentation for at grænseværdierne for støj i vilkår **Fejl! Henvisningskilde ikke fundet.** er overholdt skal udføres som "miljømåling-ekstern støj" i overensstemmelse med kravene i kvalitetsbekendtgørelsen og Miljøstyrelsens vejledninger for støj. Den udvidede usikkerhed på målinger eller beregninger må ikke overstige 3 dB(A). Målinger eller beregninger skal udføres af en person eller firma som er godkendt hertil af Miljøstyrelsen.

#### 4. AFFALD

- 4.1. Alt opsamlet spild, som indeholder olie eller kemikalier herunder grus, savsmuld eller lignende anvendt til opsugning, skal opbevares og bortskaffes som farligt affald. Der skal til enhver tid være opsugningsmateriale på virksomheden.

#### 5. BESKYTTELSE AF JORD, GRUNDVAND OG OVERFLADEVAND

- 5.1. Under opbevaring af jord skal der etableres et lag af mindst 35 cm stabilgrus som bærelag.
- 5.2. Belægningen med stabilgrus skal vedligeholdes således, at der oprettholdes et godt kørelag samt adskillelse til underliggende jord.
- 5.3. Milerne skal klappes for at mindske opblødning af regnvand.
- 5.4. Service, reparation samt påfyldning af brændstof på materiel må ikke foretages på pladsen.

## 6. OPHØR AF VIRKSOMHED

- 6.1. Aktiviteterne på mellemdeponiet skal være ophørt og arealet skal være ryddet for materialer og være reetableret senest den 1. september 2027.
- 6.2. Straks efter arealet er ryddet op, skal det meddeles til Sønderborg Kommune.
- 6.3. Der skal som dokumentation for, at der ikke sker en forurening af jorden efter mellemdepotet, tages ud af brug, udtages en prøve af stabilgruset før det bortskaffes. Der skal udtages mindst en prøve pr. 30 tons.
- 6.4. I tilfælde af, at der er sket en forurening af stabilgruset, skal der udtages prøver af jorden under stabilgruset. Hvor mange prøver, der skal udtages, skal aftales med Sønderborg Kommune så snart analyseresultaterne af stabilgruset foreligger.
- 6.5. Senest 4 uger efter afvikling af mellemdepotet skal der sendes en af-rapportering, der som minimum skal indeholde:
  - Beskrivelse af forbehandlingen arealet (for eksempel ved hjælp af billeder)
  - Dokumentation for at arealet er reetableret, som det blev fundet. Dette gøres bl.a. ved hjælp af udtagende jordprøver før og efter deponeringen.
  - Et notat, der beskriver den udførte jordhåndtering samt beskriver jordmodtagere og mængder for øvrige materialer, som mellem deponeres på arealet.

Afreporteringen skal indsendes til Sønderborg Kommune.



## Klagevejledning

Denne godkendelse er meddelt efter miljøbeskyttelseslovens kapitel 5.

Godkendelsen kan påklages til Miljø- og Fødevareklagenævnet efter reglerne i miljøbeskyttelseslovens kapitel 11. Klagen skal være indtastet i klageportalen inden klagefristens udløb **den 6. maj 2026**.

Følgende er klageberettigede:

- SONFOR Spildevand A/S
- Enhver, der har en individuel og væsentlig interesse i sagens udfald
- Sundhedsstyrelsen (Styrelsen for Patientsikkerhed)
- Klageberettigede interesseorganisationer

En kopi af denne godkendelse er sendt til:

Organisation	E-mail
Styrelsen for Patientsikkerhed	<a href="mailto:trvest@stps.dk">trvest@stps.dk</a>
Danmarks Naturfredningsforening lokal afd.	<a href="mailto:dnsoenderborg-sager@dn.dk">dnsoenderborg-sager@dn.dk</a>
Friluftsrådet	<a href="mailto:fr@friluftsraadet.dk">fr@friluftsraadet.dk</a> ; <a href="mailto:soenderjylland@friluftsraadet.dk">soenderjylland@friluftsraadet.dk</a>
Dansk Ornitologisk Forening	<a href="mailto:Soenderborg@dof.dk">Soenderborg@dof.dk</a> ; <a href="mailto:natur@dof.dk">natur@dof.dk</a>

Hvis du ønsker at klage over denne afgørelse, kan du klage til Miljø- og Fødevareklagenævnet. Du klager via Klageportalen, som du finder via <https://kpo.naevneneshus.dk>. Klagen sendes gennem Klageportalen til den myndighed, der har truffet afgørelsen. En klage er indgivet, når den er tilgængelig for myndigheden i Klageportalen.

Når du klager, skal du betale et gebyr som fremgår af [www.naevneneshus.dk](http://www.naevneneshus.dk). Du betaler gebyret med betalingskort i Klageportalen.

Miljø- og Fødevareklagenævnet skal som udgangspunkt afvise en klage, der kommer uden om Klageportalen, hvis der ikke er særlige grunde til det. Hvis du ønsker at blive fritaget for at bruge Klageportalen, skal du sende en begrundet anmodning til den myndighed, der har truffet afgørelse i sagen. Myndigheden videresender herefter anmodningen til Miljø- og Fødevareklagenævnet, som træffer afgørelse om, hvorvidt din anmodning kan imødekommes.

Vejledning om gebyrbetalingen kan findes på Miljø- og Fødevareklagenævnets hjemmeside.

Gebyret bliver tilbagebetalt hvis:

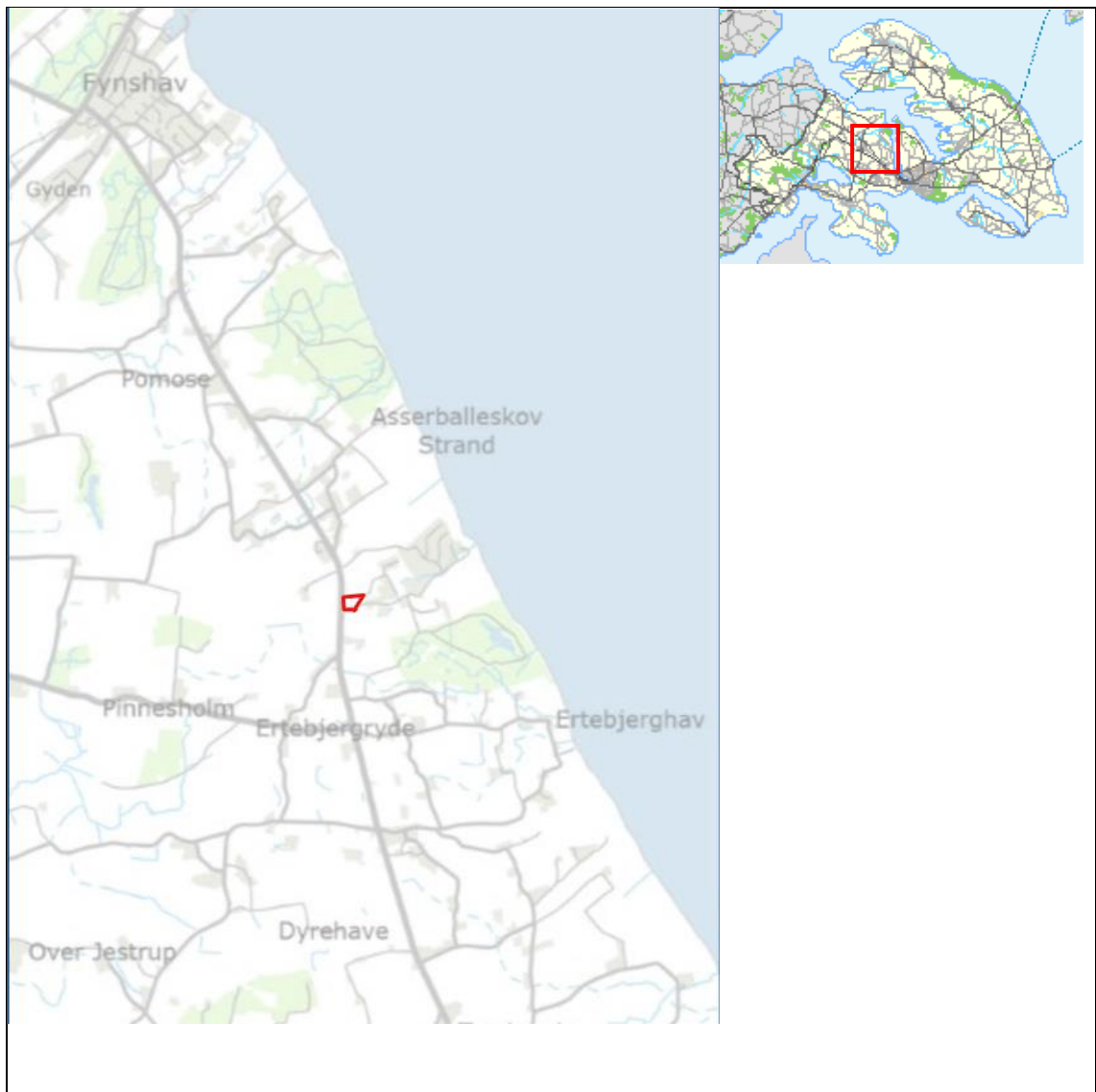
- klagesagen fører til, at den påklagede afgørelse ændres eller ophæves,
- klageren får helt eller delvis medhold i klagen, eller
- klagen afvises som følge af overskredet klagefrist, manglende klageberettigelse eller fordi klagen ikke er omfattet af Miljø- og Fødevareklagenævnets kompetence.

Gebyret bliver dog ikke tilbagebetalt, hvis den eneste ændring af den påklagede afgørelse er forlængelse af frist for efterkommelse af afgørelse, som følge af den tid, der er medgået til klagenævnets sagsbehandlingstid.

#### **CIVILT SØGSMÅL**

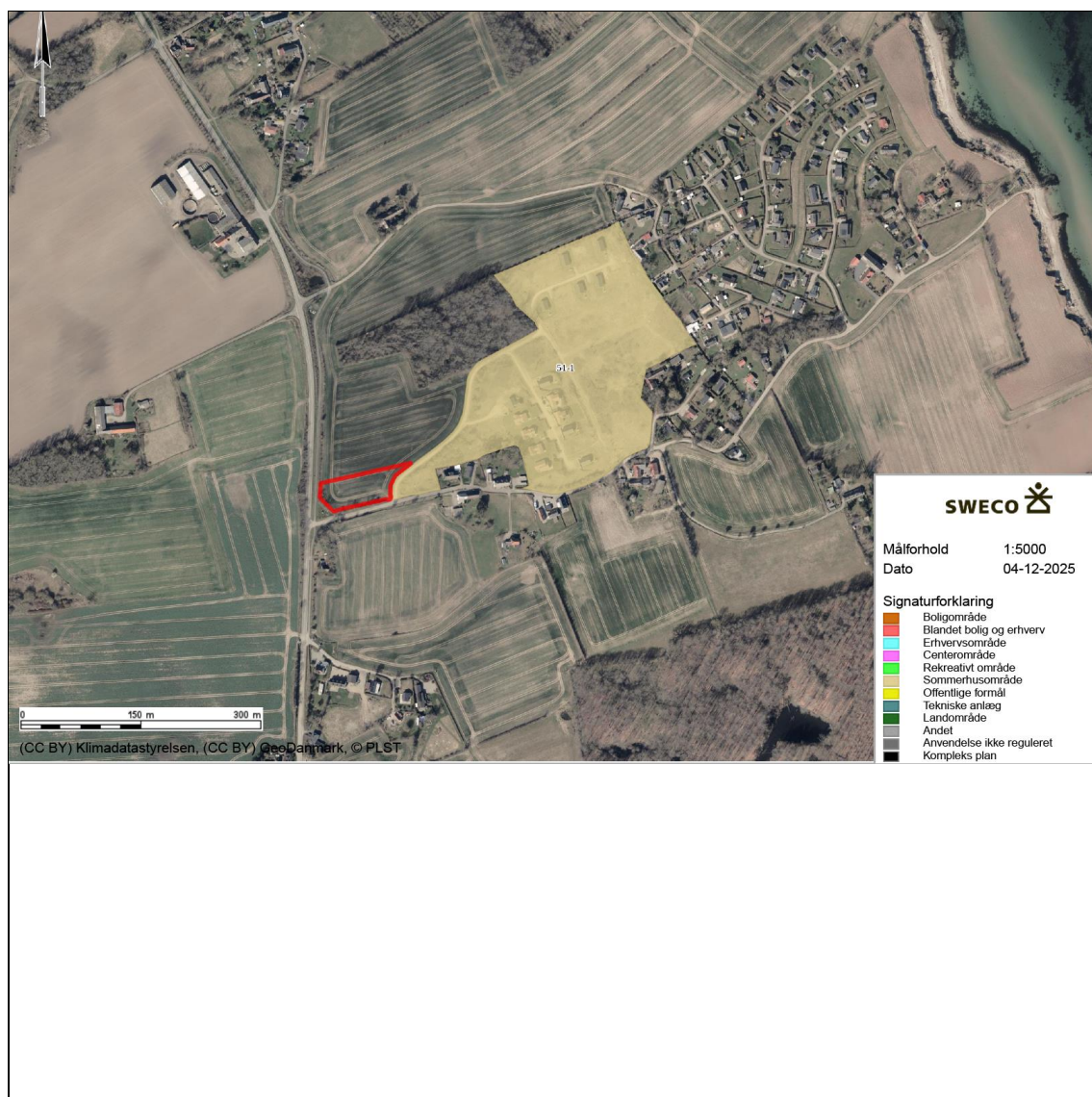
Et eventuelt sagsanlæg skal ifølge miljøbeskyttelseslovens § 101 stk. 1, være anlagt inden 6 måneder efter, at afgørelsen er modtaget, eller – hvis sagen påklages – inden 6 måneder efter, at den endelige afgørelse foreligger.

## Bilag 1 BELIGGENHED



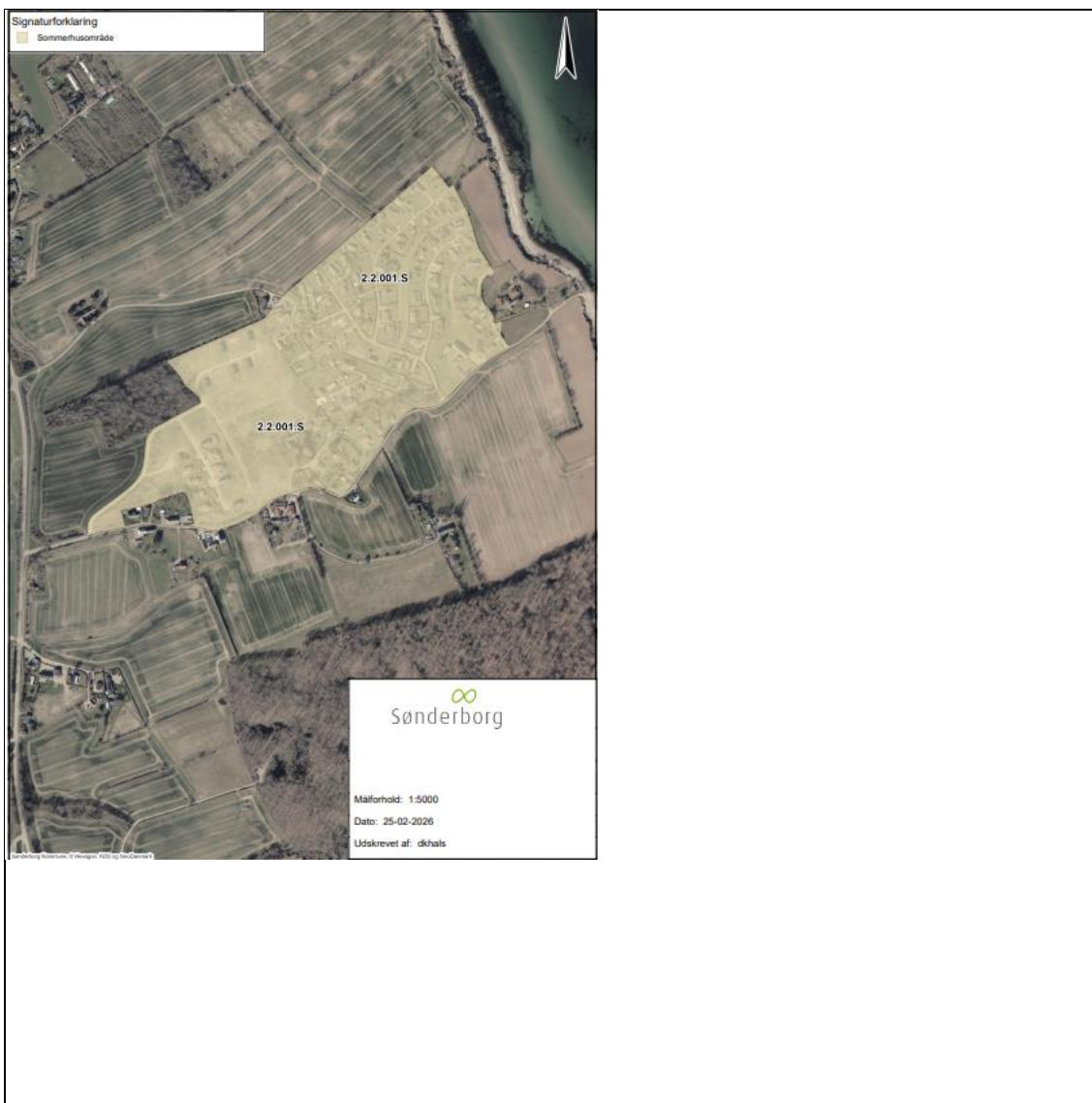


## Bilag 2 PLANMÆSSIGE FORHOLD



### SIGNATURFORKLARING

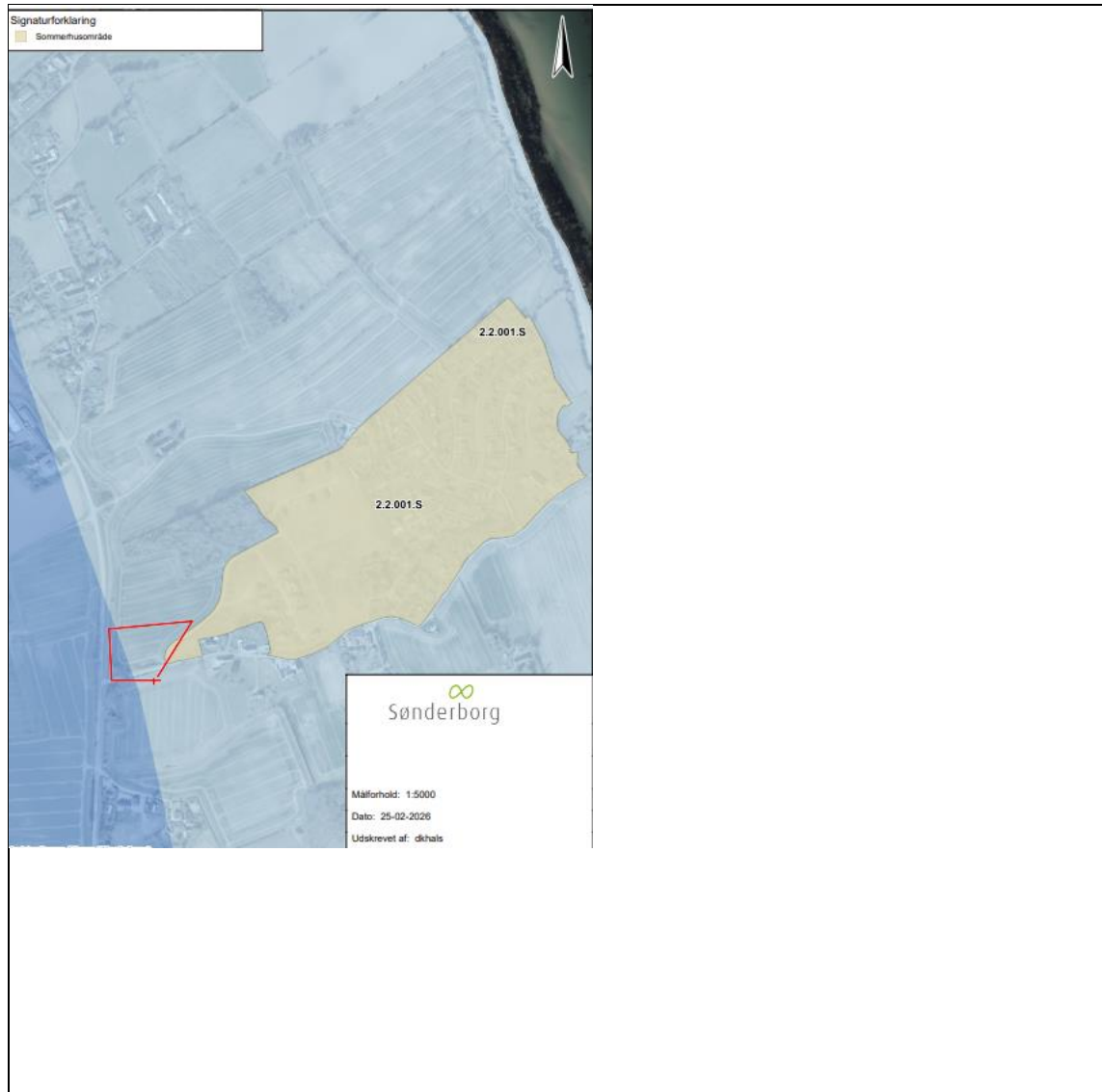
LOKALPLAN - VEDTAGET	KOMMUNEPLANRAMME - VEDTAGET
<span style="color: brown;">■</span> Boligområde	<span style="color: brown;">■</span> Boligområde
<span style="color: red;">■</span> Blandet bolig og erhverv	<span style="color: red;">■</span> Blandet bolig og erhverv
<span style="color: cyan;">■</span> Erhvervsområde	<span style="color: cyan;">■</span> Erhvervsområde
<span style="color: magenta;">■</span> Område til butikformål	<span style="color: magenta;">■</span> Område til butikformål
<span style="color: green;">■</span> Rekreation / fritidsformål	<span style="color: green;">■</span> Rekreation / fritidsformål
<span style="color: yellow;">■</span> Sommerhusområde	<span style="color: yellow;">■</span> Sommerhusområde
<span style="color: orange;">■</span> Offentlige formål	<span style="color: orange;">■</span> Offentlige formål
<span style="color: grey;">■</span> Tekniske anlæg	<span style="color: grey;">■</span> Tekniske anlæg
<span style="color: darkgreen;">■</span> Landområde	<span style="color: darkgreen;">■</span> Landområde
<span style="color: lightgrey;">■</span> Andet	<span style="color: lightgrey;">■</span> Andet



**SIGNATURFORKLARING**

LOKALPLAN - VEDTAGET	KOMMUNEPLANRAMME - VEDTAGET
Boligområde	Boligområde
Blandet bolig og erhverv	Blandet bolig og erhverv
Erhvervsområde	Erhvervsområde
Område til butikformål	Område til butikformål
Rekreation / fritidsformål	Rekreation / fritidsformål
Sommerhusområde	Sommerhusområde
Offentlige formål	Offentlige formål
Tekniske anlæg	Tekniske anlæg
Landområde	Landområde
Andet	Andet

## Bilag 3 GRUNDVAND



### SIGNATURFORKLARING

VANDINDVINDINGS BORINGER		GRUNDVAND	
●	Vandforsyningsboring	■	Boringsnært beskyttelsesområde
●	Geoteknisk boring	■	Nitratfølsomme indvindingsoplande - seneste viden
●	Råstof boring	■	Indvindingsopland for almene vandværker - Modelberegnet
●	Anden boring	■	Indvindingsopland for almene vandværker-Regionplan 05
●	Sløjfet boring		DRIKKEVANDSINTERESSER
●	Ukendt formål/anvendelse	■	Områder med særlige drikkevandsinteresser
		■	Områder med drikkevandsinteresser



## Bilag 4 BESKYTTET NATUR

### FLENSBORG FJORD, BREDGRUND OG FARVANDET OMKRING ALS

Nærmeste marine Natura 2000-område er EF-habitatområde 197 Flensborg Fjord, Bredgrund og farvandet omkring Als, som ligger 1 km øst for virksomheden. Udpegningsgrundlaget er naturtyperne: Sandbanke (1110), Rev (1170) og Bugt (1160) samt arter: Marsvin (1351). Området er også et fuglebeskyttelsesområde (F64), hvor udpegningsgrundlaget er: Edderfugl (T).

De væsentligste trusler mod områdets naturværdier er:

Flensborg Fjord, Bredgrund og farvandet omkring Als Natura 2000-område nr. 197	Trusler mod områdets naturværdier
Fuglebeskyttelsesområde F64 Habitatområde H173	Vandkvaliteten trues af udledninger af næringssalte. Forstyrrelser fra bl.a. fiskeri og lystsejlad. Fiskeri med bundslæbende redskaber. Fiskeri med ikke bundslæbende redskaber. Garnfiskeri og fiskeri med bundgarn (andre redskaber). Pelagisk trawl og notfiskeri.

## LILLESKOV OG TROLDMOSE

Nærmeste terrestriske Natura 2000-område er EF-habitatområde 104 Lille-skov og Troldmose (terrestrisk), som ligger 5 km nord for virksomheden. Udpegningsgrundlaget er naturtyperne: Strandvold med enårige planter (1210), Strandvold med flerårige planter (1220), Strandeng (1330), Næringsrige sø (3150), Rigkær (7230), Bøg på mor med kristtorn (9120), Bøg på muld (9130), Ege-blandskov (9160) og Elle - og askeskov (91E0), samt arter: Skæv vindelsnegl (1014) og Stor vandsalamander (1166).

De væsentligste trusler mod området naturværdier er:

Lilleskov og Troldmose Natura 2000-område nr. 104	Trusler mod områdets naturværdier
Habitatområde H189	Direkte påvirkning fra landbrugsdrift. Tilgroning af lysåbne naturtyper med høje græsser og urter Afvanding Uhensigtsmæssig hydrologi. Forekomst af Invasive arter. Manglende drift af lysåbne naturtyper.

## BILAG IV-ARTER

I de tilstødende natur- og landbrugsarealer omkring industriområdet er der Sydflagermus, dværgflagermus og langøret flagermus.

Spidssnudet frø, løvfrø, stor vandsalamander, butsnudet frø, lille vandsalamander, skrubtudse, og markfirben.

De væsentligste trusler mod arterne er:

Art	Trusler
Dværgflagermus	- Naturlige fjender som ugle, husmår og skovmår - Mangel på hule træer - At de ikke kan etablere dagrastepladser i bygninger nær skov - At deres vinterkvarterer ødelægges eller forringes
Langøret flagermus	- Mangel på hule træer - At de ikke kan etablere dagrastepladser i bygninger nær skov - Deres vinterkvarter ødelægges eller forurenes

Løvfrø	<ul style="list-style-type: none"> <li>- Naturlige fjender som f.eks. mosesnegle, vårfluelarver og haletudser af især butsnudet frø, der æder løvfrøens æg. Haletudserne ædes især af larver af stor vandkalv, men også stor vandsalamander, hundestejler og andre fisk samt ænder æder dem. Voksne løvfrøer er bedre beskyttet grundet deres camouflagage men ædes dog af bl.a. af fasaner og tamhøns. Snog ses dog som den værste fjende.</li> <li>- Homogent landskab</li> <li>- Vedligeholdelse af grøftekanter med slagleklipper</li> <li>- Skyggende plantning omkring vandhullet er derimod til stor skade. Især store pile og asktræer bør undgås, idet deres store bladnedfald om efteråret skader vandkvaliteten.</li> <li>- Ændringer af kreaturholdet idet de bedste ynglevandhuller typisk er lavvandede vandhuller på enge og i græsningsfolde, hvor bredvegetationen er hold nede ved græsning, og således sikret en solbeskinnat lavvandszone langs bredden</li> </ul>
Markfirben	<ul style="list-style-type: none"> <li>- Tilgroning af deres levesteder, idet de nedgravede æg dels skal have en vis fugtighed men også den rette mængde varme fra solen</li> <li>- Naturlige fjender som f.eks. huskatte, grævling, glatsnog og en lang række af fugle, særligt fasaner og hejrer</li> <li>- Rydning af træ- og buskvækst</li> <li>- Rydning af markhegn og stengærder ryddes</li> <li>- Overgødsning af overdrev, markhegn og græsrabatter</li> <li>- Fjernelse af små græsstriber ud til skovveje bibeholdes.</li> </ul>
Pipistrelflagermus	<ul style="list-style-type: none"> <li>- Ingen</li> </ul>
Spidsnudet frø	<ul style="list-style-type: none"> <li>- De naturlige fjender er fladorme, mosesnegle, vårfluelarver, flodkrebs, hundestejler og større fisk, samt ænder, vandsalamander, rørhøns og hejrer. De små larver ædes af vandinsekter, så som skorpionstæger, voksne rygsvømmere, guldsmedelarver og larver af stor vandkalv. Store haletudser ædes af stor vandkalv, fisk af forskellig art, stor vandsalamander, snog og forskellige fuglearter såsom ænder og hejre. Også en lang række af dyr æder de voksne frøer, herunder bl.a. gedder, grønne frøer, snog, hugorm, ænder, stork, mink, krage med flere.</li> <li>- Tørlægning af vandhuller, udsætning af fisk, men også grundvandssænkninger og opdyrkning af frøens levesteder</li> <li>- Forurening af vandhuller i forbindelse med gødsning og kalkning af marker</li> <li>- Afvanding af større næringsrige moser har især forårsaget tilbagegang af formen nigromaculata</li> </ul>
Stor vandsalamander	<ul style="list-style-type: none"> <li>- Naturlige fjender er fisk, spidsmus, snog og store løbebiller</li> <li>- Forurening (overgødsning) af vandet</li> <li>- Udsætning af fisk og ænder</li> <li>- Overskygning af vandet</li> </ul>
Sydflagermus	<ul style="list-style-type: none"> <li>- Nat- og slørugler</li> </ul>



**Bilag 5 LISTE OVER SAGENS AKTER**

Dokument	Dato	Sagsnr.	Dok nr.
Ansøgning om miljøgodkendelse	15.12. 2025	26/260	1
Supplerende oplysninger	11.2.2026		22
VVM-screening	8.4.2026	25/21549	
Godkendelse i høring hos virksomhed m.fl.	20.3.2026	26/260	25-28
Godkendelse	8.4.2026	26/260	20



## Bilag 6 REFERENCER

Miljøbeskyttelsesloven	Lovbekendtgørelse nr. 1742 af 22. december 2025 om miljøbeskyttelse.
Godkendelsesbekendtgørelsen og bekendtgørelsen om standardvilkår	Bekendtgørelse nr. 1027 af 2. september 2024 om godkendelse af listevirksomhed. Bekendtgørelse nr. 2079 af 15. november 2021 om standardvilkår i godkendelse af listevirksomhed.
Branchebekendtgørelsen for maskinværksteder	Bekendtgørelse nr. 1477 af 12. december 2017 om virksomheder, der forarbejder emner af jern, stål eller andre metaller.
Affaldsbekendtgørelsen	Bekendtgørelse nr. 1749 af 30. december 2024 om affald.
Miljøvurderingsloven	Lovbekendtgørelse nr. 4 af 3. januar 2023 om miljøvurdering af planer og programmer og af konkrete projekter (VVM).
Jordforureningsloven	Lovbekendtgørelse nr. 282 af 27. marts 2017 om forurenede jord.
Risikobekendtgørelsen	Bekendtgørelse nr. 372 af 25. april 2016 om kontrol med risikoen for større uheld med farlige stoffer.
Klassificeringsbekendtgørelsen	Bekendtgørelse nr. 1075 af 24. november 2011 om klassificering, emballering, mærkning, salg, og opbevaring af kemiske stoffer og produkter.
Kvalitetsbekendtgørelsen	Bekendtgørelse nr. 529 af 14. maj 2023 om kvalitetskrav til miljømålinger.
Habitatbekendtgørelsen	Bekendtgørelse nr. 1098 af 21. august 2023 om udpegning og administration af internationale naturbeskyttelsesområder samt beskyttelse af visse arter.
Jordflytningsbekendtgørelsen	Bekendtgørelse nr. 1452 af 7. december 2015 om anmeldelse og dokumentation i forbindelse med flytning af jord.
Jordregulativ	Regulativ for jord i Sønderborg Kommune 2020.
Olietankbekendtgørelsen	Bekendtgørelse nr. 1257 af 27. november 2019 om indretning, etablering og drift af olietanke, rørsystemer og pipelines.
Affaldsregulativ	Regulativ for erhvervsaffald i Sønderborg Kommune 2021.
Støjvejledninger	Miljøstyrelsens vejledning nr. 5, 1984 om ekstern støj fra virksomheder. Miljøstyrelsens vejledning nr. 6, 1984 om måling af ekstern støj fra virksomheder. Miljøstyrelsens vejledning nr. 5, 1993 om beregning af ekstern støj fra virksomheder. Miljøstyrelsens orientering nr. 9, 1997 om lavfrekvent støj, infralyd og vibrationer i eksternt miljø. Miljøstyrelsens vejledning nr. 3, 2003 om ekstern støj i byomdannelsesområder.

	Miljøstyrelsens orientering nr. 43, 2010 om valg af måle- og beregningspositioner.
Luftvejledningen	Miljøstyrelsens vejledning nr. 7, 2024 om begrænsning af luftforurening fra virksomheder.
B-værdivejledning	Miljøstyrelsens vejledning nr. 7, 2024 om B-værdier.
BAT-dokumenter	Miljøstyrelsens orientering nr. 2, 2006 om referencer til BAT vurdering ved miljøgodkendelser. BAT-eksempler og tjeklister på tværs af brancher, orientering nr. 4, 2014.