

Forundersøgelse (screening) af miljøpåvirkning

Forundersøgelse (screening) er udarbejdet, for at undersøge om der foreligger pligt til at udarbejde en miljøvurdering i forbindelse med ændring af byplanvedtægten. **Partiel Byplanvedtægt nr.1.**

Forundersøgelsen af den ændrede byplanvedtægts miljøpåvirkninger foretages i henhold til Lov om Miljøvurdering af planer og programmer og af konkrete projekter (VVM) (BEK 806 af 14/06/2023). Ændringen er omfattet af lovens § 2, stk. 1, nr. 1, og skal derfor som udgangspunkt miljøvurderes. En fuld miljøvurdering skal dog kun foretages af ændringen, hvis den i en forundersøgelse vurderes at have en *væsentlig indvirkning på miljøet*. Er dette ikke tilfældet, kan Sønderborg Kommune træffe afgørelse om ikke at udarbejde en miljøvurdering på baggrund af lovens § 10.

I byplanvedtægten skal det fremgå, at der er foretaget en forundersøgelse af planens miljøpåvirkning, og konklusionen af forundersøgelsen skal fremlægges.

Hvis det vurderes på baggrund af forundersøgelsen, at planen ikke har væsentlige indvirkninger på miljøet, skal der ikke gennemføres en fuld miljøvurdering. Berørte myndigheder skal høres, før Sønderborg Kommune kan træffe afgørelse om ikke at udarbejde en miljøvurdering. Beslutningen om ikke at udarbejde miljøvurdering skal offentliggøres sammen med begrundelsen for beslutningen. Dette gøres ved, at screeningsskemaet og afgørelsen vedtages af Sønderborg Kommune og offentliggøres sammen med planstrategitillægget. Der er 4 ugers klagefrist på afgørelsen om ikke at udarbejde en fuld miljøvurdering.

Hvis forundersøgelsen viser, at planen har væsentlige indvirkninger på miljøet, skal der udarbejdes en miljøvurdering sideløbende med planens udarbejdelse og inden dens endelige vedtagelse. Miljøvurderingen skal indeholde fastlæggelse, beskrivelse og vurdering af sandsynlige væsentlige indvirkninger på miljøet ved planens gennemførelse og alternativer. I miljøvurderingen kan hovedvægten lægges på de berørte emner, så de øvrige emner blot gennemgås mere summarisk. Miljøvurderingens omfang fastlægges i scopingfasen.

Lokalplanens indhold

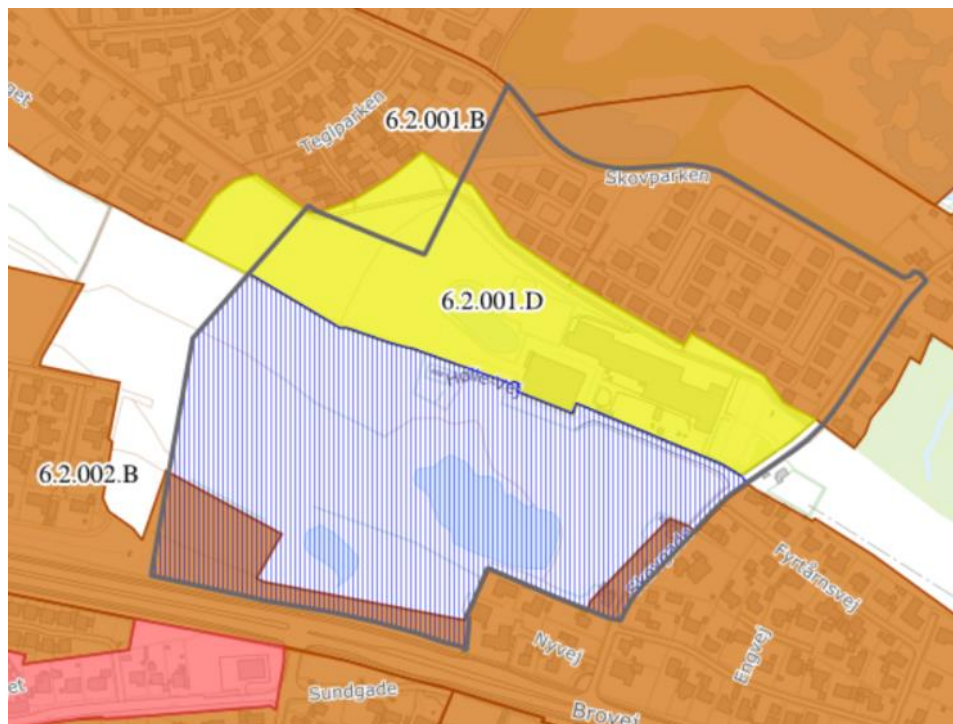
Der er foretaget en delvis ophævelse af Partiel Byplanvedtægt nr. 1 i Egernsund by, Broager. Ændringen sker på baggrund af Kommuneplan 2023-2035.

Den ændrede afgrænsning er indtegnet på byplanvedtægtens kortbilag.

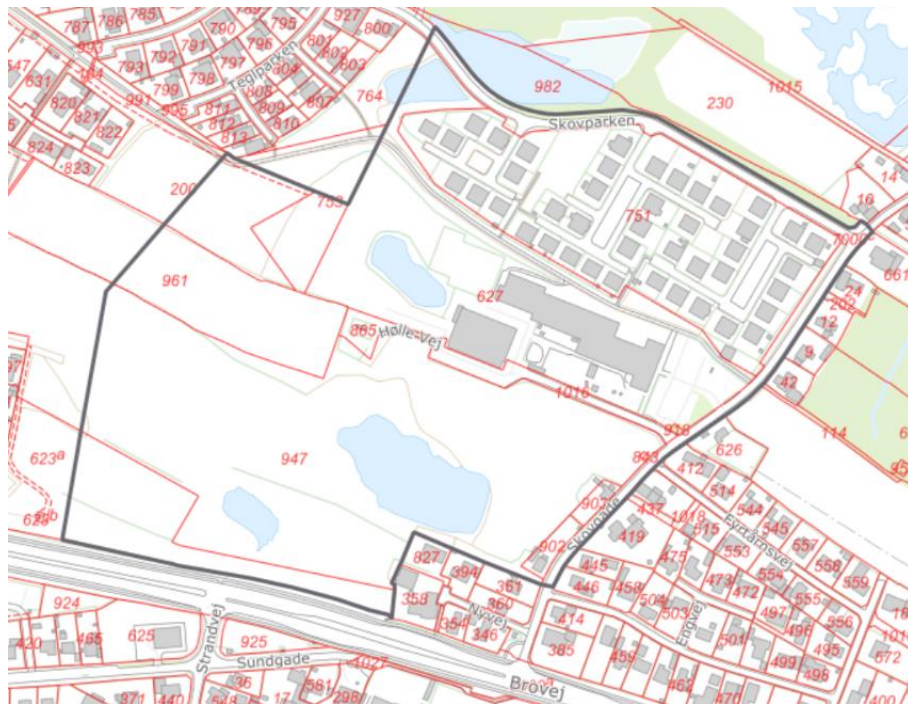
Baggrund for ændringen

I kommuneplan 2023-2035 er kommuneplanramme 6.2.002.B reduceret. Byplanvedtægten reduceres nu til kun at omfatte områder inden for kommuneplanrammerne 6.2.001.D og 6.2.001.B. Det vurderes at byplanvedtægten ikke kan blive realiseret inden for området, da store dele af området er udpeget til beskyttet natur (§ 3 i naturbeskyttelsesloven).

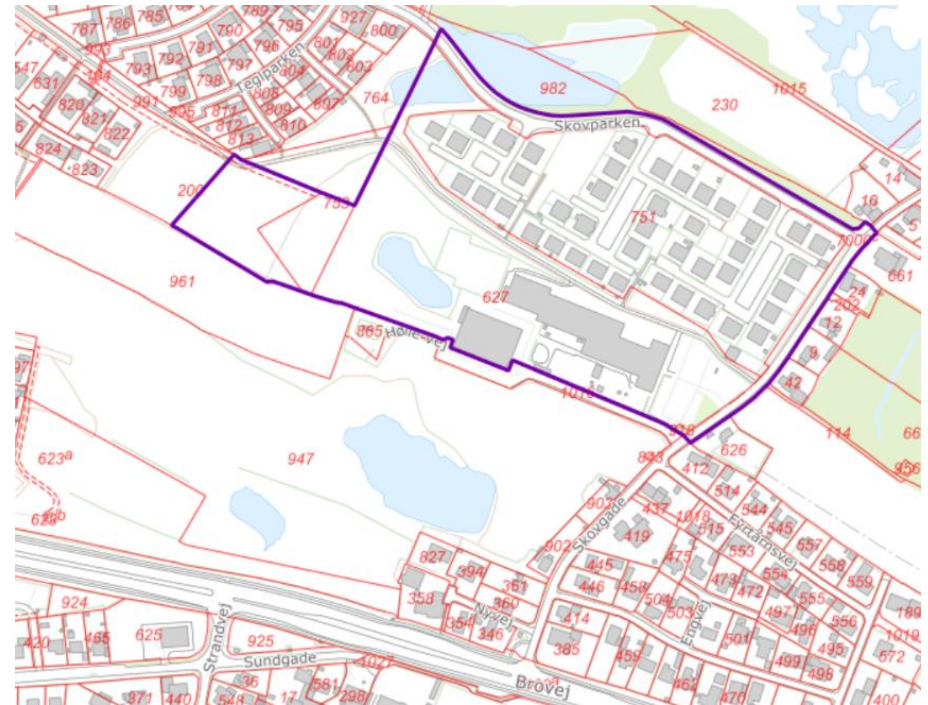
Nedenstående kort viser kommuneplanrammerne. Byplanvedtægten ophæves for området markeret med blå skravering. Den mørkegrå linje angiver den oprindelige afgrænsning for byplanvedtægten.



Oprindelig afgrænsning af byplanvedtægten set på nedenstående kort.



Byplanvedtægten afgrænses fremadrettet som nedenstående.



Planlægningsgrundlag

Ændringen betyder, at byplanvedtægten ikke længere er gældende for det ophævede område. Ændringen vil ikke have betydning for det øvrige område, hvor byplanvedtægten fortsat gælder.

En mindre del af det ophævede område er omfattet af kommuneplanramme 6.2.002.B udlagt til boligformål, og det administreres herefter. Det gælder blandt andet for de to boliger beliggende Skovgade 5 og 7.

Anvendelsen er i overensstemmelse med kommuneplanrammen og de påvirkes ikke af ophævelsen af byplanvedtægten.

Vurdering i forhold til miljøvurderingslovens § 8

	Ja	Nej	Bemærkning
Planen omfatter projekter på lovens bilag 1 og 2. [MVL §8, stk. 1 nr. 1]		X	
Planen medfører krav om en vurdering af virkningen på et internationalt naturbeskyttelsesområde. [MVL § 8, stk. 1 nr. 2]		X	
Planen er omfattet af stk. 1, nr. 1, men fastlægger kun anvendelsen af mindre områder på lokalt niveau eller angiver mindre ændringer i eksisterende planer. [MVL § 8, stk. 2 nr. 1]	x		
Planen vil kunne få en væsentlig indvirkning på miljøet, jævnfør miljøscreeningsskemaet. [MVL § 8, stk. 1 nr. 3 og § 8, stk. 2 nr. 2]		X	

Konklusion på baggrund af vurdering i forhold til miljøvurderingslovens § 8

	Ja	Nej	Bemærkning
Planen skal miljøvurderes		X	Screeningen viser, at gennemførelsen af ændringen i byplanvedtægten ikke vurderes at få væsentlig indvirkning på miljøet. Der udarbejdes derfor ikke en miljøvurdering.

Miljøscreeningsskema

Skemaet herunder er et værktøj til at vurdere væsentligheden af planens indvirkning på miljøet, jævnfør miljøvurderingslovens § 12 og bilag 4. Skemaet indeholder selve forundersøgelsen og delkonklusioner for hvert emne. Den samlede konklusion for forundersøgelsen findes til sidst i skemaet. Screeningen omfatter både positive og negative effekter af planforslaget. Farverne der er anvendt i skemaet er udelukkende et udtryk for et væsentlighedskriterium for miljøpåvirkningen, og farven indikerer således ikke om påvirkningen er positiv eller negativ.

Miljøparameter	Ikke relevant	Neutral / ingen påvirkning	Mindre påvirkning	Væsentlig påvirkning	Beskrivelse og myndighedsvurdering Vurdering / bemærkninger / tiltag i lokalplanen
Visuel effekt	Her beskrives planens/planernes visuelle indvirkning, både ift. planens indhold og eksisterende forhold i nærområdet.				
Arkitektoniske og bygningsmæssige forhold Herunder forhold til eksisterende bebyggelse og bymiljø	X				
Beplantning	X				

<i>Eksisterende eller ny beplantning (f.eks. afskærmende).</i>					
Terrænændringer	x				
Særligt værdifulde landskabstyper eller rumlig oplevelse af landskabet <i>Vurder om planen visuelt påvirker værdifulde landskabstræk og sammenhænge jævnfør kommuneplanen.</i>	x				
Udsigtsforhold	x				
Kystnærhedszonen		x			Lokalplanen ligger inden for kystnærhedszonen.
Strandbeskyttelse	x				
Lys, refleksioner og skyggeforhold <i>F.eks. belysning, lysforurening, reflekterende materialer, lysindfald, sollys og skyggepåvirkninger.</i>	x				
Arkitektur- og bevaringspolitikken <i>Medfører lokalplanen miljømæssig påvirkning i forhold til Arkitektur- og bevaringspolitikens konkrete målsætninger for enten byer og bykerner, boligområder og erhvervsområder eller landskabet og landsbyer, og styrkes målsætninger heri, med afsæt i politikens værdier, samarbejde, bæredygtighed, fremtidssikring, stedets potentiale?</i>	x				
Delkonklusion: Byplanvedtægtens ændringer vil have enten have ingen eller mindre visuel effekt.					

Miljøparameter	Ikke relevant	Neutral / ingen påvirkning	Mindre påvirkning	Væsentlig påvirkning	Beskrivelse og myndighedsvurdering Vurdering / bemærkninger / tiltag i lokalplanen
Kulturarv og arkæologiske forhold Her beskrives planens/planernes indvirkning ift. fortidsminder, arkæologiske interesser, eksempelvis kirker, gravhøje m.m., både ift. planens indhold og eksisterende forhold i nærområdet.					
Bevaringsværdige eller fredede bygninger		x			
Bevaringsværdige kulturmiljøer	x				
Fredede eller ikke fredede fortidsminder	x				
Fortidsminde beskyttelseslinjer	x				
Arkæologiske interesser nær og inden for planområdet (Jordfaste fortidsminder) <i>Indhent udtalelse fra Museum Sønderjylland – Arkæologi, Haderslev.</i>	x				Da ændringen reducerer byplanvedtægtens omfang, indhentes der ikke en udtalelse fra Museum Sønderjylland.
Beskyttede sten- og jorddiger <i>Sten- og jorddiger skal behandles efter museumslovens § 29a (det kræver en dispensation, hvis de skal nedlægges).</i>	x				
Kirkefredninger og kirkebyggelinjer	x				
Krigergrave og mindesten	x				
Områder udpeget som fortidsmindearealer eller fortidsminde kulturarvsarealer	x				
Delkonklusion: Forvaltningen vurderer at miljøpåvirkningen på kulturarv og arkæologiske forhold er ingen til neutral påvirkning.					

--

Miljøparameter	Ikke relevant	Neutral / ingen påvirkning	Mindre påvirkning	Væsentlig påvirkning	Beskrivelse og myndighedsvurdering Vurdering / bemærkninger / tiltag i lokalplanen
Landskab Her beskrives planens/planernes indvirkning på landskabet i byen eller det åbne land, både ift. planens indhold og eksisterende forhold i nærområdet.					
Landbrugsdrift	x				
Landskabets karakter <i>Landskabelige udpegninger i kommuneplanen. Hvordan forholder planen sig til landskabskarakteranalysen? Påvirker planen historiske, kulturelle, æstetiske eller geologiske landskabstræk?</i>	x				
Skov og skovdrift	x				
Skovrejsningsområde <i>Påvirker planen muligheden for fremtidig skovrejsning/nedlæggelse?</i>	x				
Skovbyggelinjer	x				
Påvirkning af rekreative forhold omkring anlagte grønne områder og parker	x				
Påvirkning/ændring af adgangsforhold til landskab	x				
Sø- og åbeskyttelseslinjer	x				

Naturfredninger <i>Indvirkninger på naturfredninger som eksempelvis Kær Vestermark fredningen.</i>	x				
Delkonklusion Forvaltningen vurderer at miljøpåvirkningen på landskabelige forhold er ingen påvirkning.					

Miljøparameter	Ikke relevant	Neutral / ingen påvirkning	Mindre påvirkning	Væsentlig påvirkning	Beskrivelse og myndighedsvurdering Vurdering / bemærkninger / tiltag i lokalplanen
Biologisk mangfoldighed					
Her beskrives planens/planernes indvirkning på lokal og omkringliggende natur, herunder skov, flora, fauna, biodiversitet, beskyttede arter, bygge- og beskyttelseslinjer samt beskyttelse efter naturbeskyttelsesloven i øvrigt, både ift. planens indhold og eksisterende forhold i nærområdet.					
§3 beskyttede naturtyper	x				Der er flere §3 beskyttede naturområder indenfor byplanvedtægten. Disse vil efter ændringen af afgrænsningen ikke længere være omfattet af byplanvedtægten.
Natura 2000, Habitat- og fuglebeskyttelsesområder (berørt el. i nærheden el. nedstrøms). <i>Der skal foretages en vurdering af om projektet kan påvirke et Natura 2000-område væsentligt jf. BEK nr. 408 af 01/05/2007, § 7.</i>		x			Ændringen af lokalplanafgrænsningen vil sikre en længere afstand til det nærmeste Natura 2000 område. Den nye byplanvedtægtens afgræsning ligger i en afstand af mere end en 500 meter fra et Natura 2000 område. Det vurderes, at planen ikke vil påvirke Natura 2000-områderne.
Habitatdirektivets bilag IV-arter, rødliste- og fredede arter.	x				
Økologiske forbindelser, spredningskorridorer og faunapassager.	x				
Fredskov	x				

Dyre- og planteliv i øvrigt		x			Ved ændringen af byplanvedtægtens afgrænsning, foretages der ikke en arealanvendelsesændring.
Delkonklusion Ved ændringen af byplanvedtægtens afgrænsning, foretages der ikke en arealanvendelsesændring. Forvaltningen vurderer at miljøpåvirkningen på den biologiske mangfoldighed har ingen til neutral påvirkning.					

Miljøparameter	Ikke relevant	Neutral / ingen påvirkning	Mindre påvirkning	Væsentlig påvirkning	Beskrivelse og myndighedsvurdering Vurdering / bemærkninger / tiltag i lokalplanen
Ressourcer og affald Her beskrives planens/planernes indvirkning i forhold til ressourcer og affald, både ift. planens indhold og eksisterende forhold i nærområdet.					
Arealforbrug <i>Udnyttes området effektivt? Hensigtsmæssigt? Inddrages landbrugsjord til byudvikling? Er der en eksisterende bebyggelse? Sker der en fortætning?</i>		x			Ved ændringen af byplanvedtægtens afgrænsning, fjernes muligheden for fremtidig byudvikling.
Energiforbrug (ekskl. trafik) <i>Vil planens gennemførelse betyde et øget energiforbrug til f.eks. opvarmning, belysning eller lignende?</i>	x				
Vandforbrug <i>Vil planens gennemførelse betyde et øget vandforbrug til f.eks. vanding eller procesvand fra industri? Er det væsentligt negativt? Medfører planen at den eksisterende kapacitet skal øges (nye borer, udbygning af vandforsyning). Genanvendes vand?</i>	x				

Produkter, materialer, råstoffer <i>Anvendes nye produkter, materialer eller råstoffer som er tilstede i en begrænset ressource? Sker der genanvendelse af produkter, materialer, bebyggelse? Anvendes bæredygtige produkter til realisering af planen?</i>	x				
Kemikalier, miljøfremmede stoffer <i>Medfører planen at der skal anvendes (miljøbelastende) stoffer som vi ellers ikke ville have haft brug for?</i>	x				
Affald, genanvendelse	x				
Delkonklusion Forvaltningen vurderer at miljøpåvirkningen på ressourcer og affaldsforhold er ingen til neutral påvirkning.					

Miljøparameter	Ikke relevant	Neutral / ingen påvirkning	Mindre påvirkning	Væsentlig påvirkning	Beskrivelse og myndighedsvurdering Vurdering / bemærkninger / tiltag i lokalplanen
Jord og undergrund Her beskrives planens/planernes indvirkning på jord og undergrund, både ift. planens indhold og eksisterende forhold i nærområdet.					
Jordforurening <i>Er området kortlagt? V1, V2. Hvad ved vi?</i>	x				
Jordflytning/håndtering <i>Hvad sker der med eventuel overskudsjord? Er projektområdet områdeklassificeret? Er området udtaget? Analysefrit? Skal der udarbejdes jordhåndteringsplan?</i>	x				

Delkonklusion: Ved ændringen af byplanvedtægtens afgrænsning, foretages der ikke en arealanvendelsesændring. Forvaltningen vurderer at miljøpåvirkningen på jord og undergrund har ingen påvirkning.

Miljøparameter	Ikke relevant	Neutral / ingen påvirkning	Mindre påvirkning	Væsentlig påvirkning	Beskrivelse og myndighedsvurdering Vurdering / bemærkninger / tiltag i lokalplanen
Vand Her beskrives planens/planernes indvirkning på vand, både ift. planens indhold og eksisterende forhold i nærområdet. Heriblandt planområdets robusthed til at håndtere klimamæssige faktorer.					
<p>Grundvand</p> <ul style="list-style-type: none"> -sikring af grundvand -klassifikation for beskyttelse af grundvandet -særlig værdifulde indvindingsområder -ændrede vandstande i grundvand (grundvandsstigning) <p>Hvordan påvirker planen områdets grundvandsforhold? Er området udpeget som OSD? Er der risiko for at lokalplanen medfører eller påvirkes af stigende grundvand? Er området beliggende i et indvindingsopland til et alment vandværk? Er der risiko for forurening af grundvandsressourcen?</p>		x			
<p>Overfladevand, herunder påvirkning af vandløb og vådområder</p> <p>Hvordan håndteres overfladevand? Hvordan påvirker planen eventuelle vandløb eller vandets naturlige vej gennem landskabet? Bluespot arealer?</p>		x			

<p><i>Hvordan håndteres udledning af overfladevand? Påvirkninger af strømningsveje? Er der mulighed for nedsivning af overfladevand? Er der risiko for at området oversvømmes ved ekstremregnhændelser eller skybrud?</i></p>					
<p>Havvand <i>Ligger området kystnært? Er der risiko for oversvømmelse fra havet jævnfør klimatilpasningsplanen? Hvilke klimatilpasningstiltag gøres der i projektområdet?</i></p>	x				
<p>Udledning af spildevand <i>Er området med i spildevandsplanen eller skal der udarbejdes et tillæg til spildevandsplanen? Medfører planen at der produceres store mængder spildevand og er der tilstrækkelig kapacitet? Tager planen højde for at spildevand håndteres forsvarligt og korrekt?</i></p>	x				
<p>Kysterosion <i>Er der risiko for kysterosion?</i></p>	x				
<p>Klimatilpasningsplanen <i>Hvordan forholder lokalplanen sig til klimatilpasningsplanen? Jævnfør planlovens § 13 må en lokalplan ikke være i strid med klimatilpasningsplanen, ligesom den ikke må være i strid med kommuneplanen.</i></p>	x				Området indgår ikke klimatilpasningsplanen.
<p>Delkonklusion Ved ændringen af byplanvedtægtens afgrænsning, foretages der ikke en arealanvendelsesændring. Forvaltningen vurderer at miljøpåvirkningen enten vil have ingen eller mindre påvirkning vand.</p>					

Miljøparameter	Ikke relevant	Neutral / ingen påvirkning	Mindre påvirkning	Væsentlig påvirkning	Beskrivelse og myndighedsvurdering Vurdering / bemærkninger / tiltag i lokalplanen
Luft Her beskrives planens/planernes indvirkning på luften, både ift. planens indhold og eksisterende forhold i nærområdet.					
Luftforurening <i>Eksempelvis sundhedsskadelige stoffer, lugtgener, partikler (støv), brændeovne eller ventilation/produktion.</i> Overvej behov for OML-beregning for industrielle udledninger, herunder ved nye receptorpunkter i højden.	x				
Udledning af klimagasser som eksempelvis CO ₂ <i>Eksempelvis fra trafik eller industri.</i> Bidrager planen eksempelvis til at øge/nedbringe mængden af CO ₂ ?	x				
Vindforhold og turbulens	x				
Delkonklusion: Ved ændringen af byplanvedtægtens afgrænsning, foretages der ikke en arealanvendelsesændring. Forvaltningen vurderer at miljøpåvirkningen ikke vil have nogen påvirkning på luft.					

Miljøparameter	Ikke relevant	Neutral / ingen påvirkning	Mindre påvirkning	Væsentlig påvirkning	Beskrivelse og myndighedsvurdering Vurdering / bemærkninger / tiltag i lokalplanen
----------------	---------------	----------------------------	-------------------	----------------------	---

Befolkning og sundhed		Her beskrives planens/planernes indvirkning på befolkning og sundhed, både ift. planens indhold og eksisterende forhold i nærområdet.			
Befolkningstal	x				
Befolknings levevilkår	x				
<p>Støjpåvirkning <i>Vil planen medføre, at der sker ændringer i den eksisterende indendørs og/eller udendørs støjpåvirkning fra eksempelvis trafik eller aktiviteter?</i> <i>Hvis de til enhver tid gældende støjgrænser ikke kan overholdes, skal lokalplanen indeholde krav om støjbegrænsende foranstaltninger. Det kan pålægges bygherre, at udarbejde en støjrapport eller foretage støjmålinger.</i> <i>Ligger området tæt ved et i kommuneplanen udlagt stilleområde?</i></p>	x				
<p>Vibrationer <i>Vibrationer fra eksempelvis jernbaner fra anden trafik?</i></p>	x				
<p>Friluftsliv/rekreative interesser <i>Fremmer eller hindrer planen offentlighedens adgang til grønne områder, strand, boldbaner, natur? Skaber planen mulighed for nye, udendørs ophold?</i></p>	x				
<p>Socioøkonomisk påvirkning af lokalområdet <i>F.eks. flere/færre arbejdspladser? Flere/færre skoler, institutioner? Turisme?</i></p>	x				
Delkonklusion: Forvaltningen vurderer at miljøpåvirkningen på befolkningens sundhed har ingen til neutral påvirkning.					

Miljøparameter	Ikke relevant	Neutral / ingen påvirkning	Mindre påvirkning	Væsentlig påvirkning	Beskrivelse og myndighedsvurdering Vurdering / bemærkninger / tiltag i lokalplanen
Sikkerhed Her beskrives planens/planernes sikkerhedsmæssige risici, både ift. planens indhold og eksisterende forhold i nærområdet.					
Kriminalitet	x				
Brand, eksplosion, giftpåvirkning, herunder risikovirksomheder	x				
Militære interesseområder	x				
Flytrafik	x				
Delkonklusion Disse forhold kan ikke belyses på dette stadie. Ved ændringen af byplanvedtægtens afgrænsning, foretages der ikke en arealanvendelsesændring. Forvaltningen vurderer at miljøpåvirkningen ikke vil have nogen påvirkning på sikkerhed.					

Miljøparameter	Ikke relevant	Neutral / ingen påvirkning	Mindre påvirkning	Væsentlig påvirkning	Beskrivelse og myndighedsvurdering Vurdering / bemærkninger / tiltag i lokalplanen
Trafik og tilgængelighed Her beskrives planens/planernes indvirkning på trafik og tilgængelighed, både ift. planens indhold og eksisterende forhold i nærområdet.					
Trafiksikkerhed <i>Færdselsarealer: sikres der f.eks. velafgrænsede vej- og stiforløb med udsyn og overblik? Sikres overskuelige parkeringsforhold?</i>	x				

Belysning: sikres der f.eks. tilstrækkelig belysning, særligt på stier, tilpasset områdets karakter? Vil området opleves som et trygt og sikkert sted at færdes?					
Trafikafvikling/belastning F.eks. tilgængeligheden til området med bil, offentlig transport og for cyklende og gående. Øget trafikmængde? Ændret type trafik?	x				
Indvirkning på adgangsforhold	x				
Indvirkning på tilgængelighed Handicappede, barnevogn m.m. ift. tilgængelighed for alle.	x				
Vejbyggelinjer	x				
Delkonklusion Ved ændringen af byplanvedtægtens afgrænsning, foretages der ikke en arealanvendelsesændring. Forvaltningen vurderer at miljøpåvirkningen ikke vil have nogen påvirkning på trafik og tilgængelighed.					

Miljøparameter	Ikke relevant	Neutral/ ingen påvirkning	Mindre påvirkning	Væsentlig påvirkning	Beskrivelse og myndighedsvurdering Vurdering / bemærkninger / tiltag i lokalplanen
Alternativer, 0-løsning Beskriv konsekvenserne hvis ikke planerne føres ud i livet. Beskriv evt. også konsekvensen af andre alternativer.					
Konsekvenserne hvis ikke planen/planerne gennemføres.	x				
Konsekvensen af andre alternativer	x				

Delkonklusion					
0-løsning: Hvis der ikke ændres i byplanvedtægtens afgrænsning, for områderne, vil området opretholde den status det har i dag.					