

**Tillæg nr. 1 til miljøgodkendelse af 26.
september 2019 på**

Fiskbækvej 15, 6300 Gråsten

Meddelt d. 07-01-2025

Meddelt af Erhverv & Affald

Sønderborg Kommune

§ 16 a stk. 4

Lovbekendtgørelse nr.
520 af 1. maj 2019 om
husdyrbrug og
anvendelse af gødning
m.v. med senere
ændringer

Indhold

Datablad	3
Baggrund og læsevejledning.....	1
DEL 1- AFGØRELSE	2
1) Kommunens afgørelse	2
2) Baggrund for afgørelse	7
3) Lovgrundlag	8
4) Udnyttelsesfrist	8
5) Andre tilladelser og dispensationer	8
6) Retsbeskyttelse.....	8
7) Vilkår for husdyrbruget.....	9
DEL 2 – KOMMUNENS VURDERING OG BAGGRUND FOR AFGØRELSE	16
8) Reduktion af ammoniakemission ved anvendelse af den bedst tilgængelige teknik (BAT)	16
9) Maksimal deposition af ammoniak til kategori 1- og 2-natur, samt påvirkning af bilag IV- arter	16
10) Kommunens vurdering og begrundelse for afgørelse	17
11) Vurdering af erhvervmæssig nødvendighed	20
12) Indretning og drift	20
13) Fastsættelse af vilkår	21
14) Samlet vurdering	21
15) Offentliggørelse, klagevejledning og underretning	22
16) Kommunens bilag	24
DEL 3 - MILJØANSØGNING	25

Datablad

1. Basisoplysninger

Husdyrbruget

Bedrift Cvr	41073411
Husdyrbrugets navn	Gråsten Landbrugsskole - tillæg til gyllebeholder
Beliggenhedsadresse	Fiskbækvej 15
Postnummer	6300
By	Gråsten

Ansøger

Ansøgersnavn	Gråsten Landbrugsskole, kontakt Morten Christensen
Ansøgeradresse	Fiskbækvej 15
Ansøgerpostnummer	6300
Ansøgerby	Gråsten
Ansøgetelefon	74651024
Ansøger-email	mch@gl.dk

Konsulent

Konsulent Cvr	21111511
Konsulent virksomhedsnavn	Spiras
Konsulentnavn	Ulla Refshammer Pallesen
Konsulentadresse	Niels Bohrs Vej 2
Konsulentpostnummer	6000
Konsulentby	Kolding
Konsulenttelefon	61558262
Konsulent-email	upa@spiras.dk

Ejendom

Ejendomsnummer	9831961
CHR numre	47984

Matrikler på ejendomsnummer

Matrikel: 595 - Gråsten Gods, Gråsten-Adsbøl
Matrikel: 601 - Gråsten Gods, Gråsten-Adsbøl
Matrikel: 58b - Gråsten Gods, Gråsten-Adsbøl
Matrikel: 58a - Gråsten Gods, Gråsten-Adsbøl
Matrikel: 158 - Bojskov, Ullerup

Tillægget er udarbejdet af:

Sønderborg Kommune

Erhverv & Affald

Teknik, Miljø og Bæredygtighed

Rådhusstorvet 10

6400 Sønderborg

Sagsbehandler: Ann-Kathrin Tessin

Sag nr.: 24/18617

KS: TKOB

Baggrund og læsevejledning

Sønderborg Kommune modtog den 10. oktober 2024 en ansøgning om tillæg til miljøgodkendelse til husdyrbruget beliggende på adressen Fiskbækvej 15, 6300 Gråsten.

Tidligere godkendelser

Der er den 26. september 2019 meddelt miljøgodkendelse til husdyrbruget på Fiskbækvej 15, 6300 Gråsten i henhold til husdyrbrugsloven §16 a, stk. 1.

Det ansøgte har en ammoniakfordampning på over 3.500 kg NH₃-N/år, og er dermed omfattet af § 16 a i husdyrbrugloven.

Kort resumé

Ansøgningen om tillæg nr. 1 til miljøgodkendelse omfatter en ny teltoverdækket gyllebeholder, udvidelse af en ensilageplads, lovliggørelse af foder-siloer, berigtigelse af produktionsarealer samt udvidelse heraf.

Biaktiviteter

Halmfyr



DEL 1- AFGØRELSE

1) Kommunens afgørelse

Sønderborg Kommune meddeler tillæg til miljøgodkendelse efter husdyrbruglovens § 16 a stk. 4 på Fiskbækvej 15, matrikel 58 a, Gråsten Gods, Gråsten-Adsbøl til en ny teltoverdækket gyllebeholder, udvidelse af en ensilageplads, lovliggørelse af foder-siloer, berigtigelse af produktionsarealer samt udvidelse heraf med de stillede vilkår.

Tillægget omfatter kun ovenstående ændringer. Tillægget meddeles på en række vilkår, der fremgår af afsnit 7. Dertil skal vilkår i miljøgodkendelse af 26. september 2019 fortsat overholdes, disse er også indeholdt i afsnit 7.

Ændringer i produktionsarealer

I forhold til den meddelte miljøgodkendelse er det opdaget, at kvægstaldene ikke er indtegnet helt korrekt. I ansøgningen til den meddelte miljøgodkendelse er kostaldene indtegnet som 2 separate stalde, hvor de i virkeligheden hænger sammen med en mellembygning, hvor der også er produktionsarealer i form af dybstrøelsesarealer

I ansøgt drift er det valgt at tage karantænestalden samt løbegårdene ud af drift. Endvidere ansøges om ændringer af produktionsarealerne i kvægstaldene, idet der er opsat en ny malkerobot samt inddraget areal til nyt produktionsareal, hvor der tidligere har stået en malkerobot, foruden arealet med kalvehytter på kalvepladsen ønsket udvidet med 30 m². Endelig ansøges om flexgruppe for hestestalden, så der må gå både heste, får og geder, hvis det skulle blive nødvendigt at have får og geder på stald.



Der godkendes følgende ændringer i produktionsarealer:

Staldnavn	Staldstørrelse (m ²)	Ventilation	Kildehøjde	Produktion	Antal måneder udegående	Produktionsareal (m ²)
Ansøgt drift						
Hestestald	450	Naturlig ventilation	3 m	(#701713) Flexgruppe: Heste, Får og Geder; Dybstrøelse	0	205
Klimastald - delvis spaltegulv	868	Mekanisk ventilation	6 m	(#701712) Smågrise. Toklimastald, delvis spaltegulv	0	490
				(#701711) Smågrise. Toklimastald, delvis spaltegulv	0	163
Klimastald - fuld kumme	442	Mekanisk ventilation	6 m	(#701710) Smågrise. Drænet gulv + spalter (50 %/ 50%)	0	201
				(#701709) Flexgruppe: Alle svin; Fulldrænet gulv (kummer under hele arealet)	0	144
Poltestald	288	Mekanisk ventilation	6 m	(#701708) Slagtesvin. Delvis spaltegulv, 25 - 49 % fast gulv	0	153
				(#701707) Slagtesvin. Drænet gulv + spalter (33 %/ 67%)	0	36
Farestald	868	Mekanisk ventilation	6 m	(#701706) Søer, diegivende. Kassestier, delvis spaltegulv	0	522
Drægtighedsstald	953	Mekanisk ventilation	6 m	(#701705) Søer, gamle og drægtige. Løsgående, delvis spaltegulv	0	732
Løbestald	336	Mekanisk ventilation	6 m	(#701704) Søer, gamle og drægtige. Individual opstaldning, delvis spaltegulv	0	131
				(#701703) Søer, gamle og drægtige. Løsgående, delvis spaltegulv	0	104
Babystald	40	Mekanisk ventilation	6 m	(#699311) Smågrise. Toklimastald, delvis spaltegulv	0	39
Kvægstalde samt kalvehytter samlet	4275	Naturlig ventilation	3 m	(#707656) Flexgruppe: Alle kvæg; Sengestald med spalter (bagskyl eller ringkanal)	0	29
				(#707396) Flexgruppe: Alle kvæg; Sengestald med spalter (bagskyl eller ringkanal)	0	1398
				(#707373) Flexgruppe: Alle kvæg; Dybstrøelse	0	158
				(#707371) Flexgruppe: Alle kvæg; Dybstrøelse	0	318
				(#707369) Flexgruppe: Alle kvæg; Fast drænet gulv med skraber og ajlefløb	0	475
				(#707367) Flexgruppe: Alle kvæg; Dybstrøelse	0	130
Sum						5428

Der godkendes følgende flexgrupper:

Dyretype og staldsystemer som indgår i flexgruppen	
Heste, Får og Geder; Dybstrøelse	Alle svin; Fulldrænet gulv (kummer under hele arealet)
Heste. Dybstrøelse	Søer, diegivende. Kassestier, fuldspaltegulv
Får og geder. Dybstrøelse	Søer, gamle og drægtige. Individual opstaldning, fuldspaltegulv
	Smågrise. Drænet gulv + spalter (50 %/ 50%)
	Slagtesvin. Drænet gulv + spalter (33 %/ 67%)
Alle kvæg; Dybstrøelse	Alle kvæg; Fast drænet gulv med skraber og ajlefløb
Malkekøer, kvier og stude. Dybstrøelse	Malkekøer, kvier og stude. Fast drænet gulv med skraber og ajlefløb
Ammekøer, slagtekalve (over 6 mdr.). Dybstrøelse	Ammekøer, slagtekalve (over 6 mdr.). Fast drænet gulv med skraber og ajlefløb
Kalve, (under 6 mdr.). Dybstrøelse	Alle kvæg; Sengestald med spalter (bagskyl eller ringkanal)
	Malkekøer, kvier og stude. Sengestald med spalter (kanal, bagskyl eller ringkanal)
	Ammekøer, slagtekalve (over 6 mdr.). Sengestald med spalter (kanal, bagskyl eller ringkanal)

Der godkendes følgende projekterede anlæg:

- Etablering af en teltoverdækket gyllebeholder på 5.000 m³ med en overflade på maks. 1.285 m². Teltoverdækningen bliver en grå pvc-dug, som kommer op i en højde på maks. 10,5 m over terræn (sider maks. 3 m over terræn og telt over kant på 7,35 m).



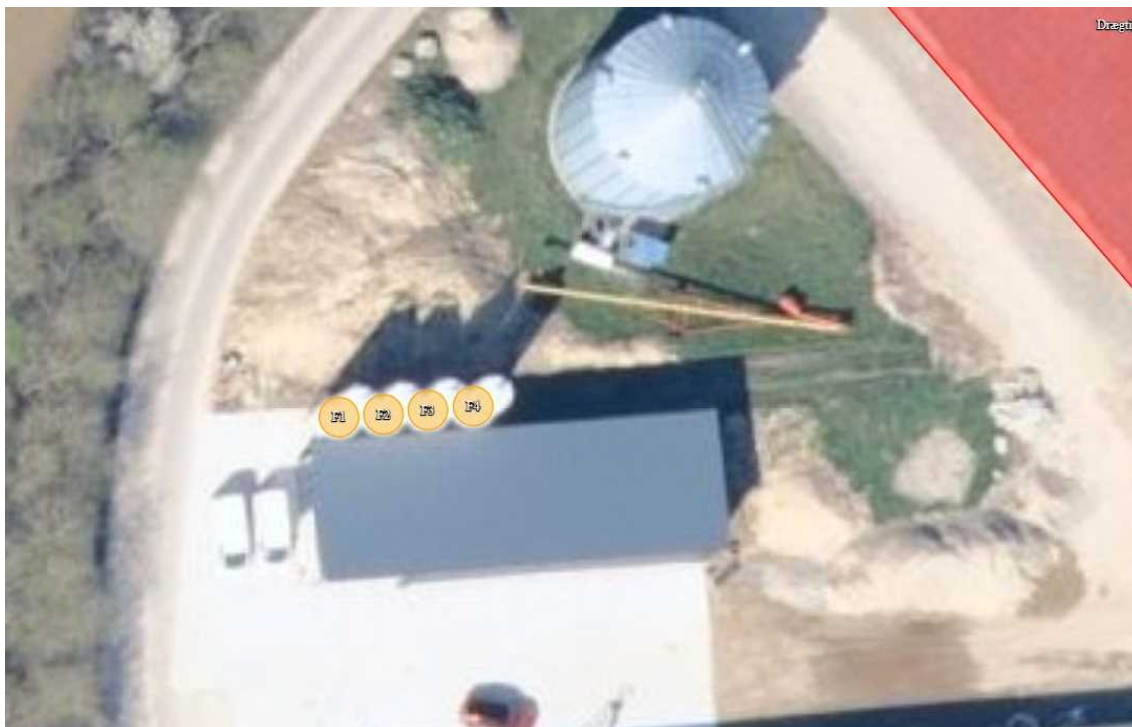
Figur 1. Kort over eksisterende beholdere og ny gyllebeholder

- Udvidelse/ændring af ensilageplads nord for eksisterende ensilagepladser. Den tidligere godkendte ensilageplads ønskes ændret således at den etableres med en bredde på 12 m i stedet for de anmeldte 16 m men med en placering godt 4 m nordligere end ansøgt og med en længde på 63,5 m i stedet for 42,5 m.
- 8 m bred asfaltplads til opbevaring af dæk og lukkede wrapballer nord for ensilagepladsen. Der ønskes et maks. oplag på 1.000 m³ wrap. Den maks. 8 m x 63,5 m plads til dæk og wrapballer får intet afløbssystem, overfladevand vil løbe af til arealerne mod nord. Wrapballer vil blive kørt om på en ensilageplads, før den åbnes.



Figur 2. Oversigt over eksisterende ensilagepladser og ny ensilageplads samt asfaltplads

- 4 fodersiloer á 31 m³ Millennium European model (MEP) hvide glasfibersiloer fra Euro Silos Skandinavia med en diameter på 2,495 m og en højde på maks. 10,8 m inklusiv støv cykloner. Siloerne er opsat i forbindelse med foderkøkkenet.



Figur 3. Oversigt over 4 fodersiloer ved foderkøkkenet.

Andre godkendelsespligtige driftsbygninger, anlæg, m.v.

- Jordvold rundt om den nye gyllebeholder, som kan tilbageholde den del af gyllebeholderens volumen, der etableres over terræn

1.1. Dispensation

Afstandskrav fra ny gyllebeholder til vandløb jf. § 5 stk. 7 i husdyrgødningsbekendtgørelse

Afstandskravet fra den nye gyllebeholder til vandløbet Fiskbæk overholdes ikke jf. § 5 stk. 2 i husdyrgødningsbekendtgørelsen. Afstandskravet er 100 m fra åbne vandløb. Afstanden fra den ønskede placering til vandløbet er på 30 m. Placeringen er valgt, da det er den placering, som giver den mindste påvirkning af landskabet og kategori 1 naturen, som er lokaliseret ca. 480 meter mod sydvest.

Nord, øst og syd for gyllebeholderen etableres en jordvold på op til 2,5 m over eksisterende terræn (top i kote 21,0 DVR90), så den nye vold kommer til at hænge sammen med den eksisterende vold. Den nye vold sikrer, at den kan tilbageholde den del af gyllebeholderens volumen, der etableres over terræn. På ydersiden af volden etableres en beplantning med samme typer træer og buske som den eksisterende beplantning rundt om de eksisterende gyllebeholdere – se bilag 1 i kommunens bilag.

For at undgå at arealet inden for jordvolden forsummer, etableres en grøft inden for volden og ca. 15 m fra gyllebeholderen og ca. 15 m fra vandløbet. Grøften kan så tømmes ved behov, og vandet fx udsprinkles på tilstødende marker – se bilag 1 i kommunens bilag.



Dispensation for lugt jf. § 33 i husdyrgodkendelsesbekendtgørelsen

Husdyrbruget på Fiskbækvej 15 ligger fortsat, så den fulde lugtgeneafstand til Bojskovvej 19 ikke kan overholdes. Da produktionsarealerne reduceres i kvægstalden, falder lugtmissionen. Beregningerne viser, at der fortsat er mere end den halve geneafstand til beboelse, samt at lugtgeneafstanden overholdes med 87 % mod tidligere 82 %. Sønderborg kommune vurderer på den baggrund, at der kan meddeles dispensation under undtagelsesreglen for lugt.

Kommunens vurdering

Sønderborg Kommune meddeler dispensation for afstandskravet til vandløb, da det vurderes, at vilkår om en jordvold på op til 2,5 m over eksisterende terræn (top i kote 21,0 DVR90) som kan tilbageholde den del af gyllebeholderens volumen, der etableres over terræn, kan forebygge forurening, ulemper eller gener for omgivelserne.

Sønderborg Kommune meddeler dispensation for lugtgeneafstanden til enkeltbolig på bojskovvej 19, da godt 87 % af lugtgeneafstanden er overholdt, og fordi lugtmissionen fra det samlede husdyrbrug reduceres, ifølge skema 245365 i husdyrgodkendelse.dk.

2) Baggrund for afgørelse

Sønderborg Kommune meddeler tillæg nr. 1 til godkendelsen, da det vurderes, at ansøgeren har truffet de nødvendige foranstaltninger til at forebygge og begrænse forureningen ved anvendelse af bedste tilgængelige teknik, og at husdyrbruget i øvrigt kan drives på stedet uden at påvirke omgivelserne på en måde, som er uforenelig med hensynet til omgivelserne.

Sønderborg Kommune vurderer at tillæg nr. 1 til miljøgodkendelsen, med de stillede vilkår for lokalisering, indretning og drift af husdyrbruget, sikrer at husdyrbruget ikke vil medføre en væsentlig påvirkning af miljøet eller andre væsentlige gener.

Tillægget er baseret på de oplysninger, der er redegjort for i ansøgningsmaterialet, skema 245365 version 2 og ansøgningen i del 3. I bilag 1 og del 2 ses en oversigt over versionshistorikken og hvilke ændringer der er blevet foretaget som følge af Kommunens sagsbehandling.

Sønderborg Kommune har vurderet på en række af ansøger forslåede placeringer for en ny gyllebeholder, herunder i forhold til de landskabelige forhold. Kommunen har anbefalet, at den nye gyllebeholder placeres umiddelbart øst for de to eksisterende gyllebeholdere, så gyllebeholderen følger den øst-vest gående markvej og dermed understøtter de eksisterende strukturer samtidig med, at den visuelle oplevelse af sammenhængen mellem gyllebeholderne og husdyrbruget understøttes. Ansøger har valgt at bevare den eksisterende bevoksning øst for de 2 eksisterende gyllebeholdere, hvorfor det accepteres, at gyllebeholderen placeres 27 m fra den eksisterende østligste gyllebeholder, så



beplantningen kan bevares, der bliver plads til at køre mellem den eksisterende beplantning og den nye gyllebeholder og så rødder ikke kan beskadige gyllebeholderen.

3) Lovgrundlag

Ansøgningen er behandlet i henhold til kravene i bekendtgørelse af lov om husdyrbrug og anvendelse af gødning m.v. Lovbek. nr. 520 af 1. maj 2019 om husdyrbrug og anvendelse af gødning m.v. (husdyrbrugloven) med tilhørende bekendtgørelse om godkendelse og tilladelse m.v. af husdyrbrug, nr. 300 af 20. marts 2024, samt miljøstyrelsens vejledning om miljøregulering af husdyrhold.

Miljøgodkendelsen er kun en del af det retsgrundlag som husdyrproduktionen er underlagt.

Husdyrbruget har en ammoniakimmission på mere end 3.500 kg NH₃-N/år og er derfor omfattet af husdyrbruglovens § 16 a. Husdyrbruget er godkendelsespligtigt og Sønderborg Kommune er tilsynsmyndighed.

4) Udnyttelsesfrist

Tillægget skal være udnyttet inden 6 år fra godkendelsen er meddelt. Tillægget anses som udnyttet når de ansøgte anlæg er opført og i brug. Hvis tillægget ikke udnyttes, bortfalder det.

5) Andre tilladelser og dispensationer

Sønderborg Kommune gør opmærksom på, at det meddelte tillæg udelukkende omfatter forholdet til miljølovgivningen.

Den tilladte gyllebeholder med teltoverdækning kræver ikke byggetilladelse.

6) Retsbeskyttelse

Med denne miljøtilladelse følger der 8 års retsbeskyttelse af husdyrbrugets indretning.

Ann-Kathrin Tessin
Erhverv og Affald

Sønderborg Kommune

7) Vilkår for husdyrbruget

Vilkår i den eksisterende miljøgodkendelse fra d. 24. september 2019, som ikke ophæves ved dette tillæg, er fortsat gældende for hele bedriften. Nye vilkår er markeret med **(Nyt)** og ændrede vilkår fremgår som **(Ændret)**

Vilkårene fra miljøgodkendelse fra d. 24. september 2019 og tillæg nr. 1 er samlet i dette afsnit.

Vilkår, der vedrører driften, skal være kendt af de ansatte, der er beskæftiget med den pågældende del af driften.

Dette tillæg meddeles på nedenstående vilkår. Konkrete bestemmelser i lovgivningen og bekendtgørelser, som generelt er gældende for alle husdyrbrug, er ikke stillet som vilkår for tilladelsen.

Generelle vilkår

- 1) **(Ændret)** Husdyrbruget skal placeres, indrettes og drives i overensstemmelse med de oplysninger, der fremgår af husdyrgodkendelse.dk skema nr. 245365 version 2, ansøgningsmaterialet i øvrigt med de ændringer og på de vilkår, der fremgår af miljøgodkendelsen.
- 2) Miljøgodkendelse og beredskabsplan skal altid være at finde på ejendommen, enten udskrevet eller digitalt, og de skal være tilgængelige for ejer og medarbejdere. Indholdet skal være driftsleder bekendt. Relevante vilkår i miljøgodkendelsen og beredskabsplanen skal være medarbejderne bekendt.

Egenkontrol

- 3) Vand-, el- og fyringsolieforbrug, og hvad der evt. er foretaget for at reducere det, skal registreres årligt.

Egenkontrol - miljøteknologi

- 4) **(Nyt)** Der skal føres en logbog for gyllebeholderne, hvori eventuelle skader på teltoverdækningen noteres med angivelse af dato for skaden samt dato for reparation. Logbogen skal opbevares på husdyrbruget i mindst fem år og forevises på tilsynsmyndighedens forlangende.

Husdyrbrugets beliggenhed og planmæssige forhold

- 5) **(Ændret)** Der skal beplantes rundt om den nye ensilageplads og asfaltplads til dæk mv. tilsvarende den eksisterende beplantning ved ensilagepladserne.
- 6) **(Nyt)** Ny gyllebeholder 5.000 m³ fjernes, når den ikke længere er nødvendig for landbrugsdriften.

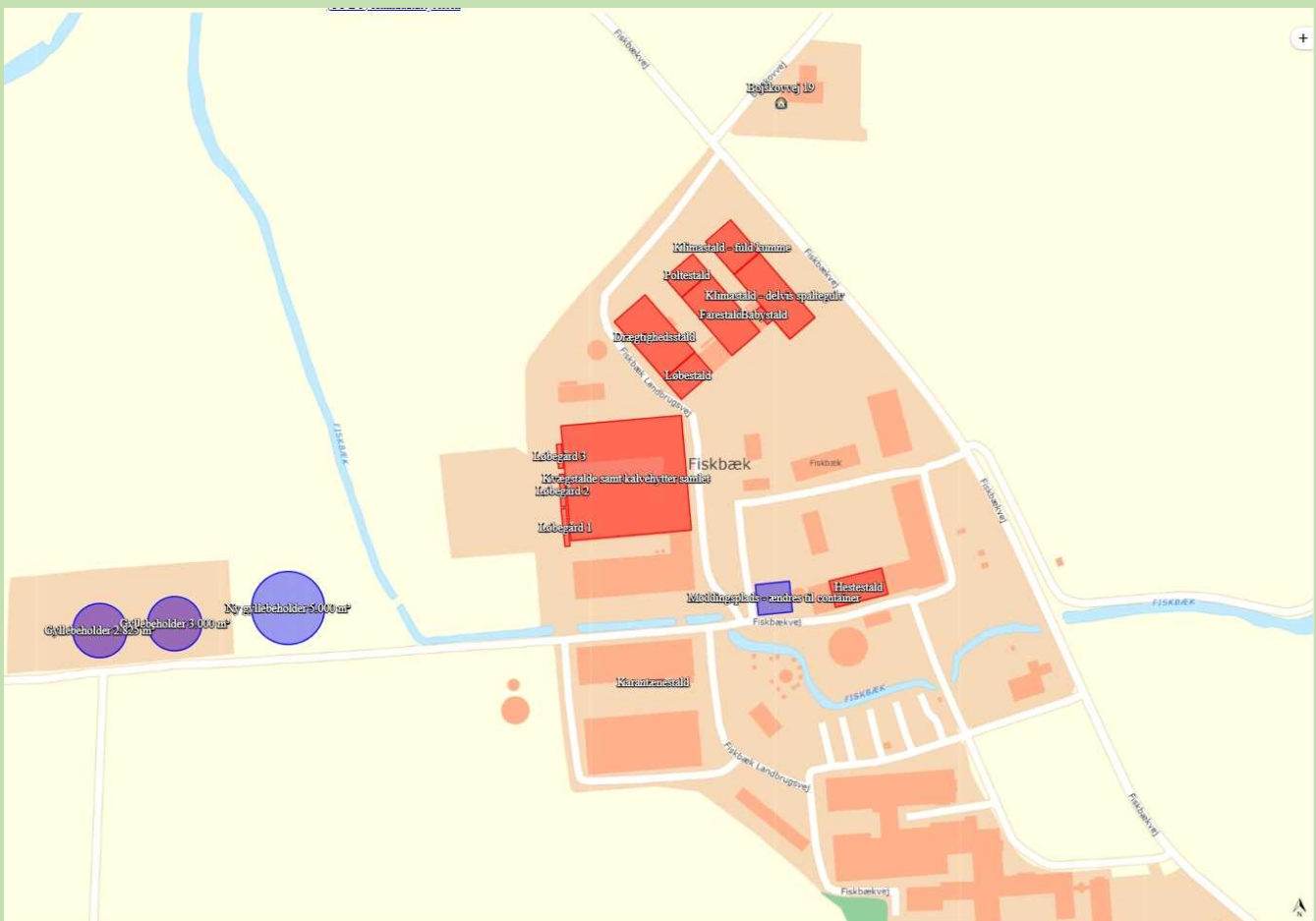
- 7) **(Nyt)** På ydersiden af jordvolden rundt om "Ny gyllebeholder 5.000 m³" skal der etableres en beplantning med samme typer træer og buske som den eksisterende beplantning rundt om de eksisterende gyllebeholdere. Jordvolden og beplantning skal udføres i overensstemmelse med oversigtskort i bilag 1.

Beskyttelse af vandløb

- 8) **(Nyt)** Der skal etableres en jordvold på op til 2,5 m over eksisterende terræn (top i kote 21,0 DVR90) som kan tilbageholde den del af gyllebeholderens volumen, der etableres over terræn – se kortoversigt i bilag 1.

Produktionsareal

- 9) **(Ændret)** Der må kun placeres dyr i de med rødt markerede stalde:



Husdyrbrugets produktionsareal, dyretype, staldindretning og m.v. skal være i overensstemmelse med oversigten:

Staldnavn	Staldstørrelse (m ²)	Ventilation	Kildehøjde	Produktion	Antal måneder udegående	Produktionsareal (m ²)
Ansøgt drift						
Hestestald	450	Naturlig ventilation	3 m	(#701713) Flexgruppe: Heste, Får og Geder; Dybstrøelse	0	205
Klimastald - delvis spaltegulv	868	Mekanisk ventilation	6 m	(#701712) Smågrise. Toklimastald, delvis spaltegulv	0	490
				(#701711) Smågrise. Toklimastald, delvis spaltegulv	0	163
Klimastald - fuld kumme	442	Mekanisk ventilation	6 m	(#701710) Smågrise. Drænet gulv + spalter (50 %/ 50%)	0	201
				(#701709) Flexgruppe: Alle svin; Fulldrænet gulv (kummer under hele arealet)	0	144
Poltestald	288	Mekanisk ventilation	6 m	(#701708) Slagtesvin. Delvis spaltegulv, 25 - 49 % fast gulv	0	153
				(#701707) Slagtesvin. Drænet gulv + spalter (33 %/ 67%)	0	36
Farestald	868	Mekanisk ventilation	6 m	(#701706) Søer, diegivende. Kassestier, delvis spaltegulv	0	522
Drægtighedsstald	953	Mekanisk ventilation	6 m	(#701705) Søer, golde og drægtige. Løsgående, delvis spaltegulv	0	732
Løbestald	336	Mekanisk ventilation	6 m	(#701704) Søer, golde og drægtige. Individuel opstaldning, delvis spaltegulv	0	131
				(#701703) Søer, golde og drægtige. Løsgående, delvis spaltegulv	0	104
Babystald	40	Mekanisk ventilation	6 m	(#699311) Smågrise. Toklimastald, delvis spaltegulv	0	39
Kvægstalde samt kalvehytter samlet	4275	Naturlig ventilation	3 m	(#707656) Flexgruppe: Alle kvæg; Sengestald med spalter (bagskyl eller ringkanal)	0	29
				(#707396) Flexgruppe: Alle kvæg; Sengestald med spalter (bagskyl eller ringkanal)	0	1398
				(#707373) Flexgruppe: Alle kvæg; Dybstrøelse	0	158
				(#707371) Flexgruppe: Alle kvæg; Dybstrøelse	0	318
				(#707369) Flexgruppe: Alle kvæg; Fast drænet gulv med skraber og ajleafføb	0	475
(#707367) Flexgruppe: Alle kvæg; Dybstrøelse	0	130				
Sum						5428

Ventilation

- 10) Husdyrbruget skal kunne redegøre for vedligehold og service på ventilationsanlæggene, hvis dette bliver forlangt på tilsynet.

Miljøteknologi - teltoverdækning

- 11) **(Ophævet)** Den lille gyllebeholder på 2.825 m³, skal være forsynet med fast overdækning i form af telt. Overdækningen skal lukkes umiddelbart efter endt omrøring og udbringning. Eventuelle skader på overdækningen skal registreres i en logbog og repareres inden for en uge. Der skal indgås aftale om reparation inden to hverdage efter skadens opståen.
- 12) **(Nyt)** Gyllebeholderne " Gyllebeholder 2.825 m³", " Gyllebeholder 3.000 m³" og Ny gyllebeholder 5.000 m³ skal forsynes med fast overdækning i form af teltoverdækning med indvendigt skørt.

- 13) **(Nyt)** Åbning af teltduge må kun ske i forbindelse med omrøring, tømning og udbringning af gylle.
- 14) **(Nyt)** Skader på teltoverdækningen skal repareres inden for en uge efter skadens opståen.
- 15) **(Nyt)** Såfremt en skade ikke kan repareres inden for en uge, skal der indgås aftale om reparation inden to hverdage efter skadens opståen. Tilsynsmyndigheden underrettes straks herom.

Foderopbevaring

- 16) **(Ophævet)** Ensilagepladsen kan udvides i samme dimension og udseende som de eksisterende ensilagepladser.
- 17) Afløbsbrønde fra ensilagepladser skal friholdes for ensilage, sand og lignende, så ensilagesaft og overfladevand kan ledes frit til særskilt beholder.

Energi og vandforbrug

- 18) **(Ændret)** Hvis husdyrbrugets vandforbrug har væsentlige udsving, skal ejer sende en redegørelse til miljømyndigheden. Redegørelsen skal indeholde en beskrivelse af, hvad der ligger til grund for udsvinget, og hvilke tiltag der sættes i værk for at reducere vandforbruget.
- 19) **(Ændret)** Senest hvert 6. år efter godkendelsen er taget i brug skal ejer kunne redegøre for hvilke energibesparende tiltag der er mulige, og hvilke han agter at gennemføre, med henblik på at optimere energiforbruget.
- 20) **(Ophævet)** Hvis fyringsolieforbruget øges med mere end 10 % ud over 5.600 L/år, skal der indenfor 3 mdr. fra sidste aflæsningsdag udarbejdes en handleplan, så olieforbruget igen kan reduceres til det oplyste, hvis ikke merforbruget ud fra en konkret vurdering kan accepteres. Planen skal fremvises på tilsyn.

Affald

- 21) Spildolie eller andet flydende farligt affald skal opbevares i egnede beholdere under tag og stå på rist, paller eller lignende, så eventuelle utætheder er synlige og spild ikke ødelægger de andre beholdere. Beholderne skal være mærket med indhold. Under beholderne skal der være en spildbakke med tæt bund, som ikke har afløb til kloak. Spildbakken skal kunne rumme indholdet af den største beholder, der opbevares, og være resistent overfor de kemikalier, der kan opsamles.

- 22) Spild af olie, kemikalier og flydende farligt affald skal opsamles straks. Der skal til enhver tid forefindes opsugningsmateriale på virksomheden. Alt opsamlet spild indeholdende olie og kemikalier (herunder grus, savsmuld eller lignende anvendt til opsugning) skal opbevares og bortskaffes som farligt affald.
- 23) Pesticidrester skal opbevares og håndteres som farligt affald. Tømt og rengjort (skyllet) pesticidemballage kan bortskaffes som dagrenovation.

Råvarer og hjælpestoffer

- 24) Tankning af diesel skal ske på en plads med fast og tæt bund, enten med afløb til olieudskiller eller således, at spild kan opsamles, og at der ikke er mulighed for afløb til jord, kloak, overfladevand eller grundvand. Tankningen skal ske under opsyn.

Driftsforstyrrelser og hjælpestoffer

- 25) Der skal forefindes en opdateret beredskabsplan på husdyrbruget, som fortæller, hvornår og hvordan der skal reageres ved uheld, der kan medføre konsekvenser for det eksterne miljø. Planen skal opdateres hvert år og dato for udarbejdelse eller revidering af planen skal tilføjes planens forside.
- 26) Driftsforstyrrelser og uheld, der vurderes at kunne påvirke natur og miljø skal registreres med dato og beskrives i driftsjournalen. Der skal udarbejdes en procedure med henblik på at forebygge situationen fremover.
- 27) Eventuelt spildt husdyrgødning, handelsgødning, kemikalier m.v. skal opsamles straks.

Gødningsproduktion- og håndtering

- 28) Håndtering af gylle skal foregå under opsyn, således at spild undgås, og der tages størst muligt hensyn til omgivelserne.
- 29) Inden udpumpning af gylle fra staldene skal det sikres, at gyllebeholderne kan rumme den udpumpede mængde gylle.
- 30) Ved overpumpning af gylle fra staldene til gyllebeholderne, skal arbejdet overvåges konstant. Overpumpningsenhederne skal være monteret med en tidsstyret timer, der sikrer, at der ikke kan pumpes mere end, hvad gyllebeholderne kan rumme.

- 31) Påfyldning af gylle til vogn skal ske på støbt plads med afløb til opsamlingsbeholder. Pladsen skal rengøres for spild af flydende husdyrgødning umiddelbart efter periode med daglig påfyldning af gylle er afsluttet. Såfremt påfyldningen af gylle sker med selvlæssende fyldetårn eller tilsvarende metode til at undgå spild, er der ikke krav om påfyldeplads.

Fluer og skadedyr

- 32) Der skal på ejendommen foretages en effektiv flue- og skadedyrsbekæmpelse som minimum i overensstemmelse med de nyeste fastsatte retningslinjer fra Aarhus Universitet, Institut for Agroøkologi.
- 33) Opbevaring af foder samt rengøring af arealer omkring fodersiloer skal ske på en sådan måde, at der ikke opstår risiko for tilhold af skadedyr (rotter m.v.).

Kemikalier og andre stoffer

- 34) Kemikalier, rengøringsmidler, medicin, foderstoffer m.v., skal opbevares således, at de ikke kan ledes til jord, grundvand, overfladevand eller afløbssystemer, hvis der måtte ske udslip. Et eventuelt spild af sådanne stoffer skal straks opsamles.

Støj fra anlægget og maskiner

- 35) (**Ændret**) Bidraget fra landbruget med adressen Fiskbækvej 15, 6300 Gråsten til det ækvivalente, korrigerede støjniveau i dB(A) må i det åbne land, i byzone og ved samlet bebyggelse ikke overskride følgende værdier, som angivet i Miljøstyrelsens vejledning nr. 5/1984 "Ekstern støj fra virksomheder":

	Mandag - fredag kl. 07.00 - 18.00 Lørdag kl. 07.00 - 14.00	Mandag - fredag kl. 18.00 - 22.00 Lørdag kl. 14.00 - 22.00 Søn og helligdag kl. 07.00 - 22.00	Alle dage kl. 22.00 – 07.00
	dB(A)	dB(A)	dB(A)
Det åbne land	55	45	40
Byzone	45	40	35

Samlet bebyggelse	45	40	35
-------------------	----	----	----

Tabel A. Støjgrænser

De angivne værdier for støjbelastningen er de ækvivalente, korrigerede lydniveauer i dB(A)

Markarbejde med traktorer og landbrugsmaskiner er ikke omfattet af ovennævnte støjgrænser.

Støjgrænserne må i det åbne land ikke overskrides ved nærmeste nabos udendørs opholdsarealer, maks. 15 m fra beboelsen. Støjgrænserne må i samlet bebyggelse og byzone ikke overskrides noget sted i området.

I forbindelse med høst og korntørring kan grænseværdien om aftenen og om natten forhøjes med 5 dB(A) i høstperioden, dog i højst 6 uger.

Hvis tilsynsmyndigheden, på baggrund af en orienterende støjmåling, finder det nødvendigt, skal den ansvarlige for husdyrbruget dokumentere, at de i vilkåret fastsatte støjgrænser overholdes. Tilsynsmyndigheden kan dog kun kræve dette dokumenteret en gang årligt.

Målingerne/beregningerne være en "Miljømåling – ekstern støj", og skal udføres af en person eller firma, som findes på Miljøstyrelsens sidste reviderede liste over firmaer/personer, der er godkendte til at "Miljømåling – ekstern støj". Udgifterne til støjmålingen afholdes af husdyrbruget.

- 36) **(Ophævet)** Støjgrænseværdierne nævnt i vilkår 35 skal overholdes. Dog kan der i otte døgn per år ske overskridelser i forbindelse med høst (herunder korntørring) og udbringning af gylle.

Husdyrbrugets ophør

- 37) Ved ophør af husdyrbruget skal der foretages:

- En oprydning i og omkring staldanlæg.
- Tømning og rengøring af fortank med rørsystemer, gyllekanaler/-kummer m.v. Gødningsrester og spildevand skal bortskaffes efter gældende regler.
- Tømning af alle olietanke.
- Bortskaffelse af restkemikalier, olieaffald, medicinaffald m.v. i henhold til Sønderborg Kommunes affaldsregulativer



DEL 2 – KOMMUNENS VURDERING OG BAGGRUND FOR AFGØRELSE

8) Reduktion af ammoniakemission ved anvendelse af den bedst tilgængelige teknik (BAT)

Anvendelse af den bedste tilgængelige teknik (BAT) i forhold til ammoniak- og lugtemission fra anlægget er omsat til et bestemt krav til mængden af ammoniakemission, der må komme fra husdyrbruget. For at overholde totaldepositionskravet for ammoniak er den eksisterende teltoverdækning på gyllebeholderen på 3.000 m³ benyttet som virkemiddel til at reducere ammoniakdepositionen. Den eksisterende teltoverdækning på gyllebeholderen på 2.825 m³ er allerede i nudrift benyttet som virkemiddel til at reducere ammoniakdepositionen.

Sønderborg Kommune vurderer på baggrund af beregningerne i husdyrgodkendelse.dk, at der anvendes BAT i forhold til ammoniakemission.

BAT overopfyldes med 249 kg NH₃-N/år, disse kan benyttes i en eventuel senere ansøgning.

9) Maksimal deposition af ammoniak til kategori 1- og 2-natur, samt påvirkning af bilag IV- arter

Kommunalbestyrelsen skal ved godkendelse og tilladelse til etablering, udvidelse eller ændring af husdyrbrug sikre, at kravene om totaldeposition for ammoniak efter husdyrgodkendelsesbekendtgørelsens overholdes.

De ansøgte ændringer minimerer meremissionen af ammoniak både i 8 - års – og nudrift.

Nærmeste kategori 1 natur, Rinkenæs Skov, Dyrehaven og Rode Skov er beliggende 694 m sydvest for anlægget. Ammoniakpåvirkningen er uændret ift. miljøgodkendelsen af 26. september 2019.

Nærmeste kategori 2 natur er et overdrev ved egedam. Der er ingen meremission fra husdyrbruget til området.

Sønderborg Kommune vurderer, på baggrund af beskrivelserne og vurderingerne i ansøgningens afsnit 3.5 og beregningerne i husdyrgodkendelse.dk, at ansøgningen overholder alle krav i forhold til påvirkning af kategori 1 og 2.

9.1. Bilag IV arter

Der sker ingen meremission af ammoniak i forhold til 8- års drift og nudrift.

Etableringen af gyllebeholderen og ensilagepladsen vil ikke hindre flora og fauna i at kunne spredes rundt om gyllebeholderen og ensilagepladsen. Hvor gyllebeholderen og



ensilagepladsen etableres, er der i dag intensivt dyrket mark, hvorfor der ikke er særlig flora eller fauna, der er afhængig af arealet.

Da der ikke fjernes hverken store hule træer, stenbunker eller gamle bygninger, som kan være mulige opholdssteder for fx flagermus, vurderes det, at der ikke er risiko for at påvirke bilag IV-arter negativt.

Sønderborg Kommune vurderer med baggrund i oplysninger om det ansøgte projekt, at projektet ikke medfører ændringer, der påvirker eventuelle bilag IV-arter eller deres levesteder væsentligt.

10) Kommunens vurdering og begrundelse for afgørelse

10.1. Landskabelige værdier

Hele området er i kommuneplanen udpeget som bevaringsværdigt landskab. Store dele af Gråsten Landbrugsskole er udpeget som værdifuldt kulturmiljø (Fiskbæk husmandskoloni).

Den nye ensilageplads er beliggende umiddelbart uden for det værdifulde kulturmiljø. Ensilagepladsen placeres i sammenhæng med Gråsten Landbrugsskoles bygninger, og lige ved siden af eksisterende ensilageplads. Det fremgår af ansøgningen, at der etableres beplantning omkring ensilagepladsen. Det vurderes derfor, at ensilagepladsen ikke vil have en væsentlig landskabelig påvirkning.

Den nye gylletank er beliggende lige ved siden af eksisterende gylletanke. Den nye gylletank vil ligge mellem de eksisterende gylletanke og den resterende bygningsmasse på Gråsten Landbrugsskole. Den valgte placering vil skabe mere sammenhæng mellem eksisterende bygningsmasse og gylletankene. Af ansøgningen fremgår det, at der vil blive etableret en jordvold med en højde på 2,5 meter i det nordøstlige hjørne omkring den nye gylletank. Omkring jordvolden ønskes der beplantning. Det fremgår ydermere, at gyllebeholderen vil blive delvist nedgravet, således at siderne fremstår max. 3 meter over terræn. Der ønskes en teltoverdækning på gylletanken. Beplantningen der etableres rundt om gylletanken skal ved fuldt udvokset tilstand opnå en højde, hvor overdækningen er afskærmende. Såfremt det sikres, at beplantningen opnår dette, vurderes det, at den nye gylletank med overdækning ikke vil have en væsentlig landskabelig påvirkning.

De nye fodersiloer placeres lige op af en eksisterende bygning. Det fremgår af luftfoto, at der er beplantning foran fodersiloerne ud mod landskabet. Det vurderes på den baggrund, at de nye fodersiloer ikke vil have en væsentlig landskabelig påvirkning.

Som der fremgår af ovenstående er det afgørende for den landskabelige vurdering, at der etableres afskærmende beplantningen omkring både gylletanken og ensilagepladsen.

Vær opmærksom på, at tidligere stillede vilkår i forhold til beplantning, materialer og lignende skal være opfyldt.

Støder man på arkæologiske levninger under anlægsarbejdet, skal Museum Sønderjylland – Arkæologi Haderslev, Dalgade 7, 6100 Haderslev på T 65370801 eller E planer@msj.dk straks tilkaldes, og arbejdet indstilles i det omfang det berører fortidsmindet. Jævnfør museumslovens § 27.



10.2. Natur beskyttet efter § 3 i naturbeskyttelsesloven

Det ansøgte medfører en reduktion i ammoniakemissionen.

Beskyttelsesniveauet for kategori 3-natur adskiller sig fra beskyttelsesniveauet for kategori 1- og 2-natur ved, at der ikke er fastsat et fast krav til den maksimale deposition fra husdyrbruget. For kategori 3-natur indebærer beskyttelsesniveauet i stedet, at der sættes vilkår om maksimal deposition på baggrund af en konkret vurdering i den enkelte sag. Kommunen kan dog kun sætte vilkår, hvis det ansøgte kan medføre en merdeposition på kategori 3-natur på mindst 1 kg N pr. ha pr. år.

Merdepositionen er under 1 kg N pr. ha pr. år. til alle naturpunkter i 8- årsdrift og nudrift.

Sønderborg Kommune vurderer på den baggrund, at det ansøgte, ikke vil medføre tilstandsændring på natur beskyttet efter § 3.

10.3. Påvirkning af jord, grundvand og overfladevand

I forhold til risiko for forurening af det omgivende miljø, bliver den største fare risikoen for overfyldning af gyllebeholderen eller udslip fra gyllebeholderen i forbindelse med skader på gyllebeholderen eller eventuelt kollaps af gyllebeholderen.

Den nye gyllebeholder opføres ca. 30 meter fra vandløbet Fiskbæk. Der etableres en jordvold i forbindelse med den nye gyllebeholder, der kan indeholde indholdet af gyllebeholderen etableret over terrænhøjde (terræn i gennemsnitlig kote 19,75 DVR90 og overkant af jordvold etableres i ca. kote 21,0 DVR90)). Gyllebeholderen vil endvidere blive påmonteret en gyllealarm, der kan registrere pludseligt fald i væskestanden.

Sønderborg Kommune vurderer, på den baggrund, at den ansøgte gyllebeholder ikke indebærer væsentlig virkning på jordarealer, jordbund eller vandforekomster.

10.4. Øvrige emissioner og gener

Lugt for omboende

Husdyrbruget på Fiskbækvej 15 ligger fortsat, så den fulde lugtgeneafstand til Bojskovvej 19 ikke kan overholdes. Da produktionsarealerne reduceres i kvægstalden, falder lugtemissionen. Beregningerne viser, at der fortsat er mere end den halve geneafstand til beboelse, samt at lugtgeneafstanden overholdes med 87 % mod tidligere 82 %. Alle øvrige geneafstande er overholdt.

Lys

Ingen ændringer

Støv

Ingen ændringer

Støj

Ingen ændringer



Skadedyr

Ingen ændringer

Transporter

Der sker en mindre stigning i antal transportere eftersom der ikke længere skal køres gylle væk til opbevaring i lejet gyllebeholder, men at der nu afhentes dybstrøelse ca. en gang om ugen.

Samlet vurdering

Da nærmeste nabo til husdyrbruget ligger ca. 70 m fra den nærmeste stald og ca. 189 m fra det nærmeste nye anlæg - fodersiloen, og da der ikke sker betydelige driftsmæssige ændringer af husdyrbruget, vurderes det, at støj, rystelser, lys, skadedyr og støv i forbindelse med det ansøgte ikke at kunne udgøre væsentlige gener for omgivelserne.

10.5. Etableringer, udvidelser og ændringer af husdyrbruget inden for de seneste 8 år

8 års drift

Husdyrbruget har en miljøgodkendelse fra 2003. Der er efterfølgende anmeldt en ændring af dyreholdet i 2010 og igen i december 2013. Husdyrbrugets miljøgodkendelse blev revurderet d. 27. maj 2014. Den tilladte husdyrproduktion på ejendommen er 360 årssøer, 11.000 smågrise 7,2-34 kg, 742 slagtesvin 34-108 kg, 200 polte 40-107 kg, 160 malkekøer tung race, 180 opdræt 0-25 mdr. tung race og 4 heste 300-500 kg.

Husdyrbruget havde en samlet ammoniakemission på 6741,2 kg NH₃-N/år.

Nudrift

§ 16 a. stk. 1 miljøgodkendelse fra d. 24. september 2019. Ansøgningen om miljøgodkendelse efter stipladsmodellen blev indsendt for at kunne producere efter de nye fleksible regler, hvor ansøger frit kan producere i staldene uden begrænsninger i antal og dyr på stald samt deres vægt og alder.

Husdyrbruget havde en samlet ammoniakemission på 6302,3 kg NH₃-N/år.

Ansøgt drift

Tillæg nr. 1 til miljøgodkendelse efter husdyrbruglovens § 16 a stk. 4 på Fiskbækvej 15, matrikel 58 a, Gråsten Gods, Gråsten-Adsøl til en ny teltoverdækket gyllebeholder, udvidelse af en ensilageplads, lovliggørelse af foder-siloer, berigtigelse af produktionsarealer samt udvidelse heraf benyttes til afgasset biomasse. Ammoniakemissionen fra husdyrbruget bliver reduceret fra 6302,3 kg NH₃-N/år til 6158,2 kg NH₃-N/år.



11) Vurdering af erhvervsmæssig nødvendighed

Ansøger beskriver, at fodersiloerne og ensilagepladsen benyttes til foder til kvæget på husdyrbruget, og den nye gyllebeholder skal benyttes til at sikre tilstrækkelig opbevaringskapacitet til afgasset gylle fra husdyrbruget og gårdbiogasanlægget.

Sønderborg Kommune har lagt vægt på at husdyrbruget med den ansøgte nye gyllebeholder vil have en opbevaringskapacitet svarende til ca. 11 måneders gylleproduktion (inkl. Udrådningstanken i biogasanlægget), hvilket efter klagenævnets opfattelse kan anses for at være sædvanlig kapacitet.

Sønderborg Kommune vurderer, at tillæg til at det ansøgte er erhvervsmæssigt nødvendigt for husdyrbruget og bedriften.

12) Indretning og drift

12.1. Anvendelse af BAT

BAT er en fællesbetegnelse for teknik, som kan begrænse forurening fra stalde eller lager. Teknik, der har opnået betegnelsen BAT, er også vurderet med hensyn til miljø, økonomi (hvis nybyggeri) og dyrevelfærd.

Alle stalde lever op til BAT uden anvendelse af miljøteknologi.

Der benyttes virkemidlet teltoverdækning af to gyllebeholdere i ansøgt drift, gyllebeholder 3.000 m³ og Ny gyllebeholder 5.000 m³. Gyllebeholderen på 2.825 m³ er anvendt som virkemiddel i nudrift og ansøgt drift.

Kommunens vurdering

Det samlede BAT-krav for stalde og lagre er i Husdyrgodkendelse.dk beregnet til 6407 kg NH₃-N/år og ammoniakemissionen er på 6158 kg NH₃-N/år. Dermed er det vejledende emissionsniveau overholdt. De 249 kg NH₃-N/år som der overopfyldes med, kan benyttes til at opfylde BAT i en eventuel kommende ansøgning om ændring/udvidelse.

12.2. Udnyttelse af energi- og råvareforbruget

Ansøger oplyser, at der nu også opbevares råvarer i de 4 fodersiloer og fremadrettet også på den nye ensilageplads

Derudover er der siden miljøgodkendelsen fra 2019 etableret et solcelleanlæg på den sydlige tagflade på maskinhuset (BBR 48) og i 2023 er der etableret et gårdbiogasanlæg vest for maskinhuset og halmladen. Solcelleanlægget og gårdbiogasanlægget forsyner husdyrbruget og landbrugsskolen med elektricitet og varme. Forbruget af halm til opvarmning er således faldet med ca. 1/3. Overskudsstrøm afsættes til nettet.

Stort set al belysning er udskiftet til LED-belysning. Endvidere er alle ventilatorer i svinestaldene udskiftet til lavenergiventilatorer fra Skov i 2024.

Vandforbruget er uændret.



Vilkårene til energi og vandforbrug er blevet opdateret, og vilkåret til forbrug af fyringsolie er ophævet, da fyringsolie kun bliver brugt i nødstilfælde.

12.3. Håndtering af affald

Ansøger oplyser, at håndteringen af affald er uændret ift. miljøgodkendelsen, bortset fra at brugt overdækningsplast fra ensilagepladserne nu afhentes af VikingDanmark.

13) Fastsættelse af vilkår

Kommunen skal på grundlag af vurderingen af den ansøgte etablering, udvidelse eller ændring af husdyrbruget kan indebære væsentlig virkning på miljøet, herunder i forhold til omgivelsernes sårbarhed og kvalitet fastsætte vilkår for at sikre, at udvidelsen og produktionen kan foregå uden, at miljøet og omgivelserne påvirkes væsentligt.

13.1. Produktionsarealets størrelse i m² med angivelse af dyrearter og dyretyper, staldsystemer og teknologi

Det oprindelige vilkår fra miljøgodkendelsen er tilrettet ift. de ønskede ændringer

13.2. Anvendelse af ammoniakreducerende virkemidler (pkt. 2)

Der stilles vilkår til overdækning af gyllebeholdere, vilkår 4 og 12-15.

13.3. Placering og udformning af ny bebyggelse (pkt. 5)

De ønskede anlæg ligger i tilknytning til eksisterende bygningsmasse, derfor stilles der ikke vilkår til placering eller udformningen.

13.4. Beplantning om ny bebyggelse (pkt. 6)

Der stilles vilkår til beplantning omkring den nye gyllebeholder og ensilagepladsen, se vilkår 5 og 7.

14) Samlet vurdering

På baggrund af de stillede vilkår og ovenstående begrundelse for og særkender på husdyrbruget, er det Sønderborg Kommunes samlede vurdering, at det ansøgte projekt overholder anvendelse af den bedste tilgængelige teknik (BAT), og at projektet ikke indebærer væsentlige indvirkninger på miljøet, herunder i forhold til omgivelsernes sårbarhed og kvalitet, i forhold til navnlig:

- Landskabelige værdier
- Natur med dens bestande af vilde planter og dyr og deres levesteder, herunder områder, der er beskyttet mod tilstandsændringer, fredet, udpeget som internationalt



naturbeskyttelsesområde eller udpeget som særlig sårbart over for næringsstofpåvirkning

- Jord, grundvand og overfladevand
- Lugt-, Ammoniak-, støj-, rystelser-, støv-, flue-, transport-, og lysgener, uhygiejniske forhold, affaldsproduktion mv

15) Offentliggørelse, klagevejledning og underretning

15.1. Partshøring

Et resume og et link til udkast til tillæg blev den 20-12-2024 udsendt til høring hos naboer (ejere og beboer) og skønnede parter i sagen, ansøger selv og ansøgers konsulent.

Der var frist til afgivelse af bemærkninger på 14 dage frem til og med den 6. januar 2025. Partshøringen gav ingen tilbagemeldinger.

15.2. Annoncering af afgørelse

Miljøtilladelsen efter husdyrbrugloven er offentliggjort på Sønderborg Kommunes hjemmeside www.sonderborgkommune.dk den 7. januar 2025.

15.3. Klagevejledning

Afgørelsen kan påklages til Miljø- og Fødevarerklagenævnet af ansøgeren, klageberettigede myndigheder og organisationer samt enhver, der har en væsentlig, individuel interesse i sagens udfald, jf. husdyrbruglovens § 76.

Hvis du ønsker at klage over denne afgørelse, kan du klage til Miljø- og Fødevarerklagenævnet. Du klager via klageportalen, som du finder et link til på forsiden af <https://naevneneshus.dk/>.

Klageportalen ligger på www.borger.dk og www.virk.dk. Du logger på www.borger.dk eller www.virk.dk, ligesom du plejer, typisk med NEM-ID eller Mit-ID.

Klagen sendes gennem klageportalen til Sønderborg Kommune. En klage er indgivet, når den er tilgængelig for myndigheden i klageportalen. Når du klager, skal du som privatperson betale et gebyr på 900 kr. For virksomheder og organisationers vedkommende er gebyret på 1.800 kr. Du betaler gebyret med betalingskort i klageportalen. Klagenævnet skal som udgangspunkt afvise en klage, der kommer uden om klageportalen, hvis der ikke er særlige grunde til det. Hvis du ønsker at blive fritaget for at bruge klageportalen, skal du sende en begrundet anmodning til Sønderborg Kommune.

Sønderborg Kommune videresender herefter anmodningen til klagenævnet, som træffer afgørelsen om, hvorvidt din anmodning kan imødekommes.

Klagen skal være modtaget inden klagefristens udløb den 04-02-2025.

En klage er indgivet, når den er tilgængelig for Sønderborg Kommune i klageportalen.

Sønderborg Kommune kan oplyse, at det af husdyrbruglovens § 81, stk. 1 fremgår, at en klage ikke har opsættende virkning, med mindre Miljø- og Fødevarerklagenævnet bestemmer



andet. Hvis du påbegynder udnyttelse af miljøtilladelsen inden klagefristens udløb, er det på egen regning og risiko.

Når Sønderborg Kommune modtager en klage, underretter kommunen straks ansøger om klagen.

Der er ifølge offentlighedsloven ret til aktindsigt i alle dokumenter, der vedrører sagen.

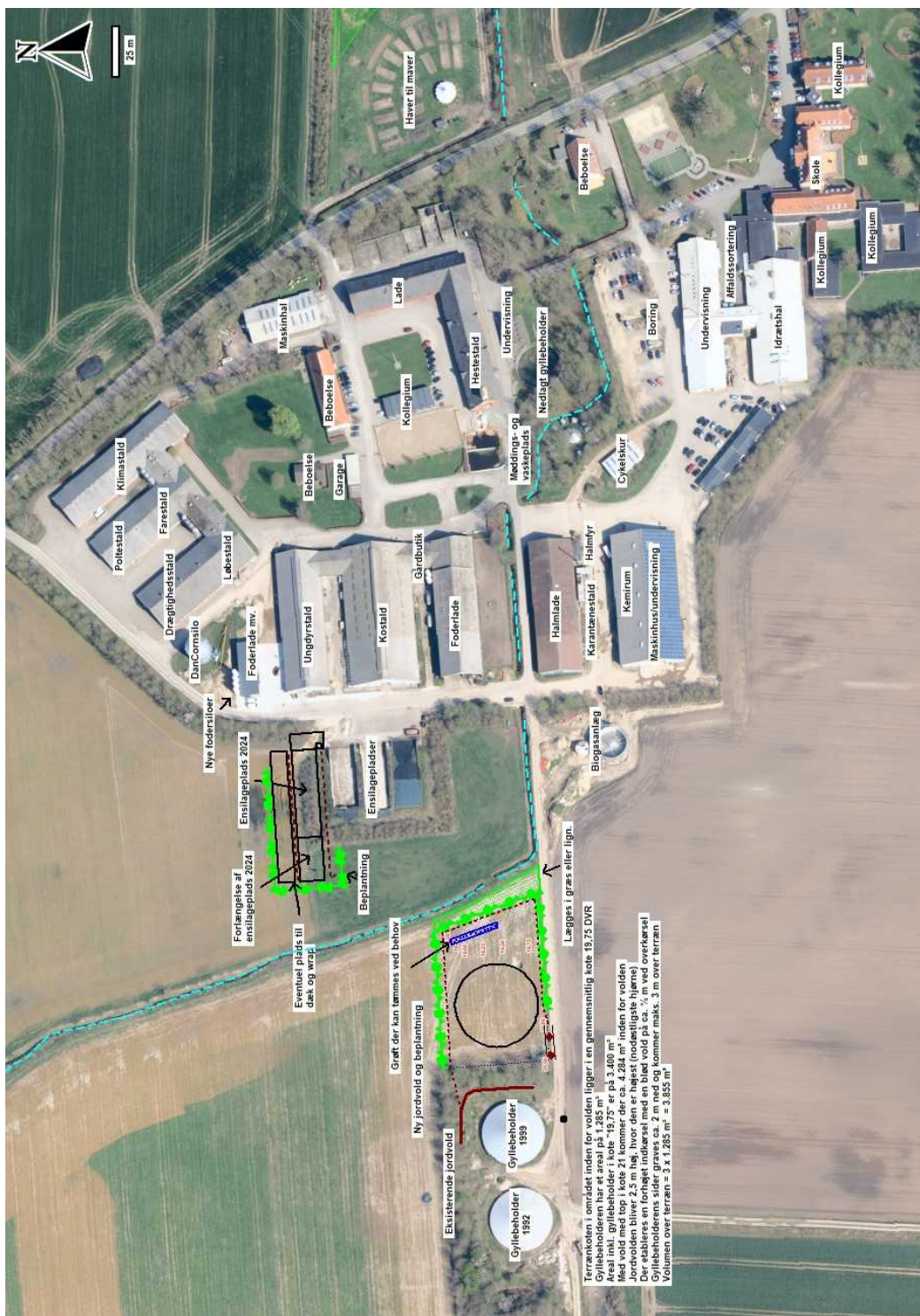
15.4. Civilt søgsmål

Du kan indbringe denne afgørelse for domstolene, jævnfør husdyrbruglovens § 90. Ønsker du at prøve afgørelsens gyldighed ved domstolene, skal sagen være anlagt inden 6 måneder efter, at afgørelsen er meddelt.

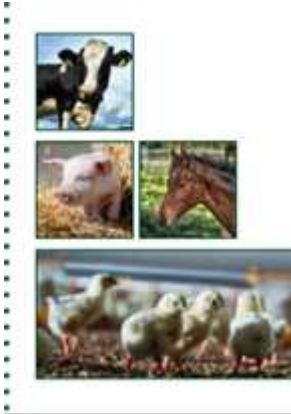
16) Kommunens bilag

Bilag 1

Situationsplan



DEL 3 - MILJØANSØGNING



Ansøgning om tillæg til § 16 a miljøgodkendelse

Gråsten Landbrugsskole
Fiskbækvej 15, 6300 Gråsten

Ansøgning om en ny teltoverdækket gyllebeholder, udvidelse af en ensilageplads, lovliggørelse af foderlade og fodersiloer, berigtigelse af produktionsarealer samt udvidelse heraf

skema 245365 i www.husdyrgodkendelse.dk



<ul style="list-style-type: none"> • Kolding Niels Bohrs Vej 2 7634 1700 	<ul style="list-style-type: none"> • Vojens Billundvej 3 7320 2600 	<ul style="list-style-type: none"> • Aabenraa Jens Terp-Nielsens Vej 13 7436 5000 	<ul style="list-style-type: none"> • Odense Munkehatten 1A th 7436 5000 	spiras.dk
--	--	---	---	-----------

Datablad (A1, A2, A3, A4, A5, D3)

Ansøger og ejer	Gråsten Landbrugsskole Fiskbækvej 15 6300 Gråsten
Husdyrbrugets adresse	Fiskbækvej 15 6300 Gråsten
CVR-nummer	41073411
CHR-nummer	47984
Kommune	Sønderborg Kommune
BFE-nummer	9831961
Matrikel-nr.	Matrikel: 58a - Gråsten Gods, Gråsten- Adsbøl m.fl.
Andre husdyrbrug drevet af ansøger	Ingen
Biaktiviteter	Halmfyr
Ansøgningskema	245365
Rådgiver	Ulla Refshammer Pallesen Spiras, CVR-nr. 21111511 Jens Terp-Nielsens Vej 13, 6200 Aabenraa E-mail: upa@spiras.dk Tlf.: 6155 8262

Forord / læsevejledning

Denne ansøgning beskriver de miljømæssige konsekvenser ved de ansøgte ændringer i forhold til det godkendte jf. § 16 a miljøgodkendelsen fra d. 26. september 2019 til husdyrbruget på Fiskbækvej 15, 6300 Gråsten.

Ansøgningen er bygget op på samme måde som miljøkonsekvensrapporten udarbejdet i forbindelse med § 16 a miljøgodkendelsen, dog er eventuelle vurderinger skrevet ind i punkterne under afsnit 3. Hvor der ikke er sket ændringer i forhold til det beskrevne i miljøkonsekvensrapporten, står der "uændret". Hvor det er relevant at beskrive ændringer, eller vise ændrede beregninger, er dette beskrevet/vist under de aktuelle afsnit.

Tabeller og figurer i form af skærmdumps fra Husdyrgodkendelse.dk samt kort tegnet af Spiras i AgroGIS er angivet uden kildehenvisning. Øvrige figurer og tabeller er angivet med kildehenvisning.

Sammen med ansøgningen er der indsendt bilag i form af regneark for opgørelse af produktionsarealer.

Indhold

Datablad (A1, A2, A3, A4, A5, D3)	2
Forord / læsevejledning.....	3
1. Indledning	6
2. Ikke-teknisk resume (D2).....	7
3. Husdyrbruget og det ansøgte	8
3.1 Indretning og drift af anlægget (B1, B5, D1a).....	8
3.1.1 Stald- og opbevaringsanlæg.....	8
3.1.2 Dyrehold.....	9
3.1.3 Produktionsarealer.....	9
3.1.4 Opbevaring og håndtering af husdyrgødning	12
3.1.5 Drift af anlægget.....	13
3.2 Bygningmæssige ændringer og anlægsarbejde (B2, D1a).....	14
3.3 Produktionsmæssig sammenhæng med andre husdyrbrug (A5, B3)	14
3.4 Husdyrbruget og det ansøgtes beliggenhed samt generelle afstandskrav (B4).....	15
3.5 Ammoniakemission og -deposition (B5, B4, D1b)	18
3.6 Lugtemission (B6, B4, D1b, D1c)	21
3.7 Øvrige emissioner og gener (B7, D1b).....	22
3.7.1 Støj (B7, D1b)	22
3.7.2 Rystelser og vibrationer (B7, D1b).....	22
3.7.3 Støv (B7, D1b).....	22
3.7.4 Lys (B7, D1b).....	22
3.7.5 Skadedyr (B7)	22
3.7.6 Transporter (B7)	22
3.8 Reststoffer, affald og naturressourcer (B8, D1b)	23
3.8.1 Døde dyr (B8)	23
3.8.2 Affald (B8)	23
3.8.3 Olie- og kemikalier (B7 og B8).....	23
3.8.4 Råvarer (B7)	23
3.8.5 Energiforbrug (B8).....	23
3.8.6 Vandforbrug (B8).....	24
3.8.7 Spildevand og restvand (B8).....	24
3.9 Forurenings- og genebegrænsende tiltag (B7).....	24
3.10 BAT-Ammoniakemission (B9, C2)	24

3.11	<i>Forslag til egenkontrol (B7)</i>	24
3.12	<i>Grænseoverskridende virkninger (B10)</i>	24
3.13	<i>Alternative løsninger</i>	25
3.14	<i>Oplysninger om konsulenten (A4)</i>	25
4.	Konklusion	25
5.	Bilag	25
	Bilag 1: Oversigtskort	26
	Bilag 2: Staldtegning fra 2006	27
	Bilag 3: Tegning fra Lely i forhold til ændringer ved robthuse	28
	Bilag 4: Tegning over foderlade	29
	Bilag 5: Ledningsplan	30

1. Indledning

Miljøgodkendelsen fra 2019 er udnyttet, dog er den ansøgte ensilageplads ikke etableret. I 2020 er der ansøgt og meddelt en anmeldeafgørelse til i stedet for 1 ensilageplads at etablere 2 ensilagepladser. Disse er heller ikke etableret. I 2021 er der ansøgt om og meddelt bygge- og landzonetilladelse til 2 mobile hønsehuse. Disse er opstillet. I 2023 er der ansøgt om og meddelt landzonetilladelse til et biogasanlæg. Biogasanlægget er etableret og taget i drift. I 2024 er der anmeldt en ensilageplads igen, og denne er ved at blive etableret. En klimapavillon/container benyttet til polte er taget ud af drift og fjernet.

Kravet om ansøgning om tillægsgodkendelse udløses af, at der ønskes etableret en ny teltoverdækket gyllebeholder, og at gyllebeholderen ikke placeres i tilknytning til det eksisterende staldanlæg. Endvidere er det opdaget, at der er produktionsarealer, der er ændret siden meddelelsen af miljøgodkendelsen i 2019, samt at nogle af produktionsarealerne har været forkert opgjort. I forbindelse med ansøgningen ansøges endvidere om lovliggørelse af en opført foderlade samt opsætning af 4 fodersiloer, foruden der ansøges om berigtigelse af placeringen og størrelsen af ensilagepladsen opført i sommeren 2024.

Husdyrbruget er fortsat ikke et IE-husdyrbrug, da der er færre stipladser end 750 stipladser til søer, 2.000 stipladser til slagtegrise og 40.000 stipladser til fjerkræ.

De ansøgte anlæg anses for nødvendig for ejendommens drift. Foderlade, fodersiloer og ensilagepladsen benyttes til foder til kvæget på husdyrbruget, og den nye gyllebeholder skal benyttes til at sikre tilstrækkelig opbevaringskapacitet til afgangsgylle fra husdyrbruget og gårdbiogasanlægget. Ansøgningen er derfor erhvervsmæssigt nødvendig.

Tillægsgodkendelsesansøgningen er udarbejdet på baggrund af oplysninger og opgørelse af produktionsarealer modtaget fra Gråsten Landbrugsskole, som står inde for, at oplysningerne om selve husdyrbruget er korrekte.

2. Ikke-teknisk resume (D2)

Husdyrbruget og produktionsomfang

Uændret.

Landskabelige forhold

Husdyrbruget er fortsat omkranset af beplantning hele vejen rundt om bygningsættet og den nye anlæg placeres inden for beplantningen, eller omkranses af ny beplantning. Gyllebeholderen omkranses endvidere delvist af en jordvold.

Potentielle gener

Uændret. Som følge af ændringer og berigtigelse af produktionsarealer overholdes lugtgeneafstanden beregningsmæssig med 87 % mod de tidligere beregnede 82 %.

De nye anlæg etableres i en afstand på 183 m til nærmeste nabo eller længere væk.

Husdyrgødning

Uændret, bortset fra at der nu ansøges om en ny teltoverdækket gyllebeholder, samt at kvæg- og svinegylle nu afgasses i landbrugsskolens biogasanlæg, og at der derfor udbringes afgasset gylle, samt at dybstrøelse køres til et andet biogasanlæg og afgasses.

Ammoniakdeposition til natur

Uændret. Beregningerne i Husdyrgodkendelse.dk viser fortsat, at beskyttelsesniveauerne for ammoniak til alle naturtyper overholdes.

Anvendelse af BAT

Uændret.

Alternative løsninger og 0-alternativ

Der er undersøgt alternative placeringer af den nye gyllebeholder, og alternative placeringer er drøftet med kommunen. Ud fra dialog med kommunen er valgt en placering øst for de eksisterende gylleholdere.

Alternativet til ikke at få en ny miljøgodkendelse (0-alternativet) er, at ejendommen drives videre efter vilkårene fastsat i den eksisterende miljøgodkendelse.

Husdyrbrugets ophør

Uændret.

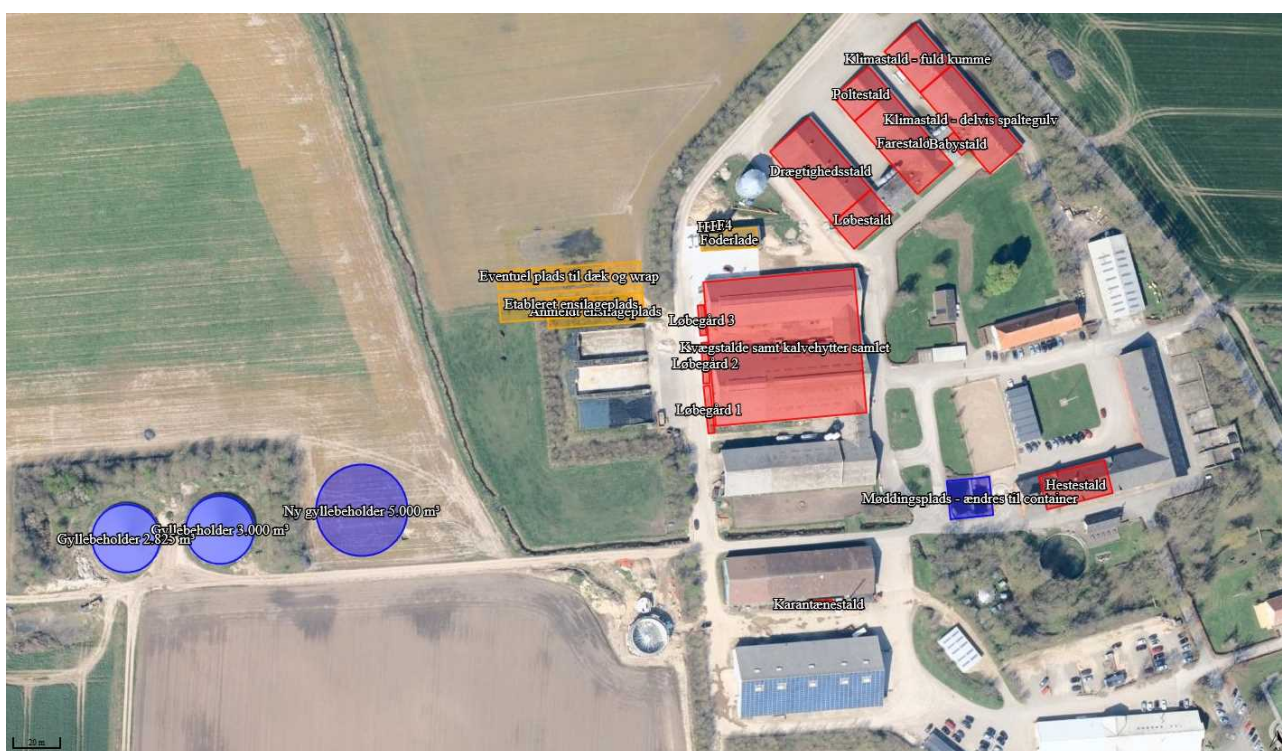
3. Husdyrbruget og det ansøgte

3.1 Indretning og drift af anlægget (B1, B5, D1a)

Ejendommen drives fortsat som en del af Gråsten Landbrugsskole. Husdyrbruget drives som et konventionelt landbrug og består af en malkekvægs- og en svinebesætning samt et mindre hønsehold i mobile hytter. Husdyrbruget drives som et almindeligt landbrug med ansatte til den daglige drift, men anvendes derudover i den daglige undervisning på alle niveauer af skolens uddannelsesforløb.

3.1.1 Stald- og opbevaringsanlæg

Placering af det stalde og gødnings- og ensilageopbevaringsanlæg og øvrige bygninger fremgår af oversigtskortene i bilag 1 samt figur 1. Alle undersøgte placeringer af den nye gyllebeholder er vist på figur 2.



Figur 1: Husdyrbrugets stalde og opbevaringsanlæg



Figur 2: Husdyrbrugets stalde og opbevaringsanlæg inklusiv alle undersøgte placeringer af ny gyllebeholder

3.1.2 Dyrehold

Husdyrbruget har en § 16 a miljøgodkendelse fra 2019. Den forventede fremtidige produktion er fortsat ca. 360 årssøer, 12.500 smågrise (8-30 kg), 60 slagtesvin (30-110 kg), 150 polte (30-110 kg), 200 malkekøer tung race, 200 opdræt (0-24 mdr.) og 100 tyrekalve (40-50 kg).

3.1.3 Produktionsarealer

I forhold til den meddelte miljøgodkendelse er det opdaget, at kvægstaldene ikke er indtegnet helt korrekt. I ansøgningen til den meddelte miljøgodkendelse er kostaldene indtegnet som 2 separate stalde, hvor de i virkeligheden hænger sammen med en mellembygning, hvor der også er produktionsarealer i form af dybstrøelsesarealer. Disse har af en eller anden grund været indtegnet som en del af stalden BBR 28. Ud fra vejledningen til Husdyrgodkendelsesbekendtgørelsen skal kostaldene indtegnes samlet, idet vejledningen er formuleret således: "Hvis stalde/stier/arealer er fysisk forbundne, således at der er tale om fælles rum uden gennemgående mure, eller hvis der f.eks. er fælles ventilation eller fælles gyllekumme, vil der være tale om ét staldafsnit." Indtegningen berigtiges med denne ansøgning.

Ud over indtegningen af staldene, er der også fejl og ændringer i opgørelsen af produktionsarealerne. I den meddelte godkendelse er der angivet et samlet produktionsareal på 5.795 m² i 8-årsdrift og nudrift. Dette er ikke korrekt. Der er fundet fejl i opgørelsen af produktionsarealerne i kvægstaldene. Der er således opgjort 2.730 m² i kvægstaldene inklusiv kalvepladsen i nudrift, mens genberegningen af arealerne viser, at der kun er 2.508 m² i nudrift. Produktionsarealerne for svin og heste er gennemgået og fundet korrekte.

8-års driften tager udgangspunkt i de berigtigede lovligt etablerede produktionsarealer samt dyre- og gulvtyper i forbindelse anmeldelsen om skift i dyretype fra 2013. Nudriften tager udgangspunkt i de samme produktionsarealer, dog med den godkendte ændring af dyreholdet i klimastalden med fuld kumme samt at der er tilladelse til at producere i karantænestalden

Da der er tale om færre produktionsarealer samt mindre emissioner af ammoniak og lugt, antages det, at ansøgningen kan behandles som et tillæg til den meddelte miljøgodkendelse.

Tabel 1: Stalde, dyre- og gulvtype og produktionsarealer på Fiskbækvej 15 i 8-års drift

Hestestald	450	Naturlig ventilation	3 m	(#699271) Heste. Dybstrøelse	0	205
Klimastald - delvis spaltegulv	868	Mekanisk ventilation	6 m	(#699277) Slagtesvin. Delvis spaltegulv, 25 - 49 % fast gulv	0	163
				(#699276) Smågrise. Toklimastald, delvis spaltegulv	0	490
Klimastald - fuld kumme	442	Mekanisk ventilation	6 m	(#699283) Smågrise. Drænet gulv + spalter (50 %/ 50%)	0	172
				(#699282) Slagtesvin. Drænet gulv + spalter (33 %/ 67%)	0	172
Poltestald	288	Mekanisk ventilation	6 m	(#699289) Slagtesvin. Delvis spaltegulv, 25 - 49 % fast gulv	0	153
				(#699286) Slagtesvin. Drænet gulv + spalter (33 %/ 67%)	0	36
Farestald	868	Mekanisk ventilation	6 m	(#699292) Søer, diegivende. Kassestier, delvis spaltegulv	0	522
Drægtighedsstald	953	Mekanisk ventilation	6 m	(#699295) Søer, golde og drægtige. Løsgående, delvis spaltegulv	0	732
Løbestald	336	Mekanisk ventilation	6 m	(#699301) Søer, golde og drægtige. Løsgående, delvis spaltegulv	0	104
				(#699300) Søer, golde og drægtige. Individuel opstaldning, delvis spaltegulv	0	131
Løbegård 1	59	Naturlig ventilation	3 m	(#707628) Malkekøer, kvier og stude. Sengestald med fast gulv	0	59
Løbegård 2	50	Naturlig ventilation	3 m	(#707627) Malkekøer, kvier og stude. Sengestald med fast gulv	0	50
Løbegård 3	37	Naturlig ventilation	3 m	(#707629) Malkekøer, kvier og stude. Sengestald med fast gulv	0	37
Babystald	40	Mekanisk ventilation	6 m	(#699313) Smågrise. Toklimastald, delvis spaltegulv	0	39
Kvægstalde samt kalvehytter samlet	4275	Naturlig ventilation	3 m	(#707626) Malkekøer, kvier og stude. Sengestald med spalter (kanal, bagskyl eller ringkanal)	0	1457
				(#707625) Malkekøer, kvier og stude. Dybstrøelse	0	158
				(#707624) Malkekøer, kvier og stude. Dybstrøelse	0	205
				(#707623) Kalve, (under 6 mdr.). Dybstrøelse	0	113
				(#707622) Malkekøer, kvier og stude. Fast drænet gulv med skraber og ajleafløb	0	475
				(#707621) Kalve, (under 6 mdr.). Dybstrøelse	0	100
Sum						5573

Tabel 2: Stalde, dyre- og gulvtype og produktionsarealer på Fiskbækvej 15 i nudrift

Hestestald	450	Naturlig ventilation	3 m	(#699270) Heste. Dybstrøelse	0	205
Klimastald - delvis spaltegulv	868	Mekanisk ventilation	6 m	(#699274) Smågrise. Toklimastald, delvis spaltegulv	0	490
				(#699273) Smågrise. Toklimastald, delvis spaltegulv	0	163
Klimastald - fuld kumme	442	Mekanisk ventilation	6 m	(#699281) Smågrise. Drænet gulv + spalter (50 %/ 50%)	0	201
				(#699280) Flexgruppe: Alle svin; Fulldrænet gulv (kummer under hele arealet)	0	144
Poltestald	288	Mekanisk ventilation	6 m	(#699288) Slagtesvin. Delvis spaltegulv, 25 - 49 % fast gulv	0	153
				(#699285) Slagtesvin. Drænet gulv + spalter (33 %/ 67%)	0	36
Farestald	868	Mekanisk ventilation	6 m	(#699291) Søer, diegivende. Kassestier, delvis spaltegulv	0	522
Drægtighedsstald	953	Mekanisk ventilation	6 m	(#699294) Søer, golde og drægtige. Løsgående, delvis spaltegulv	0	732
Løbestald	336	Mekanisk ventilation	6 m	(#699299) Søer, golde og drægtige. Individuel opstaldning, delvis spaltegulv	0	131
				(#699298) Søer, golde og drægtige. Løsgående, delvis spaltegulv	0	104
Løbegård 1	59	Naturlig ventilation	3 m	(#699303) Mælkekøer, kvier og stude. Sengestald med fast gulv	0	59
Løbegård 2	50	Naturlig ventilation	3 m	(#699306) Mælkekøer, kvier og stude. Sengestald med fast gulv	0	50
Løbegård 3	37	Naturlig ventilation	3 m	(#699309) Mælkekøer, kvier og stude. Sengestald med fast gulv	0	37
Babystald	40	Mekanisk ventilation	6 m	(#699312) Smågrise. Toklimastald, delvis spaltegulv	0	39
Karantænestald	30	Mekanisk ventilation	3 m	(#701702) Slagtesvin. Drænet gulv + spalter (33 %/ 67%)	0	26
Kvægstalde samt kalvehytter samlet	4275	Naturlig ventilation	3 m	(#707617) Mælkekøer, kvier og stude. Sengestald med spalter (kanal, bagskyl eller ringkanal)	0	1457
				(#707604) Mælkekøer, kvier og stude. Dybstrøelse	0	158
				(#707603) Mælkekøer, kvier og stude. Dybstrøelse	0	205
				(#707602) Kalve, (under 6 mdr.). Dybstrøelse	0	113
				(#707601) Mælkekøer, kvier og stude. Fast drænet gulv med skraber og ajlefløb	0	475
				(#707600) Kalve, (under 6 mdr.). Dybstrøelse	0	100
Sum						5600

I ansøgt drift er det valgt at tage karantænestalden samt løbegårdene ud af drift. Endvidere ansøges om ændringer af produktionsarealerne i kvægstaldene, idet der er opsat en ny malkerobot samt inddraget areal til nyt produktionsareal, hvor der tidligere har stået en malkerobot, foruden arealet med kalvehytter på kalvepladsen ønsket udvidet med 30 m².

Tabel 3: Stalde, dyre- og gulvtype og produktionsarealer på Fiskbækvej 15 i ansøgt drift

Hestestald	450	Naturlig ventilation	3 m	(#701713) Heste. Dybstrøelse	0	205
Klimastald - delvis spaltegulv	868	Mekanisk ventilation	6 m	(#701712) Smågrise. Toklimastald, delvis spaltegulv	0	490
				(#701711) Smågrise. Toklimastald, delvis spaltegulv	0	163
Klimastald - fuld kumme	442	Mekanisk ventilation	6 m	(#701710) Smågrise. Drænet gulv + spalter (50 %/ 50%)	0	201
				(#701709) Flexgruppe: Alle svin; Fulddrænet gulv (kummer under hele arealet)	0	144
Poltestald	288	Mekanisk ventilation	6 m	(#701708) Slagtesvin. Delvis spaltegulv, 25 - 49 % fast gulv	0	153
				(#701707) Slagtesvin. Drænet gulv + spalter (33 %/ 67%)	0	36
Farestald	868	Mekanisk ventilation	6 m	(#701706) Søer, diegivende. Kassestier, delvis spaltegulv	0	522
Drægtighedsstald	953	Mekanisk ventilation	6 m	(#701705) Søer, gølle og drægtige. Løsgående, delvis spaltegulv	0	732
Løbestald	336	Mekanisk ventilation	6 m	(#701704) Søer, gølle og drægtige. Individuel opstaldning, delvis spaltegulv	0	131
				(#701703) Søer, gølle og drægtige. Løsgående, delvis spaltegulv	0	104
Babystald	40	Mekanisk ventilation	6 m	(#699311) Smågrise. Toklimastald, delvis spaltegulv	0	39
Kvægstalde samt kalvehytter samlet	4275	Naturlig ventilation	3 m	(#707656) Flexgruppe: Alle kvæg; Sengestald med spalter (bagskyl eller ringkanal)	0	29
				(#707396) Flexgruppe: Alle kvæg; Sengestald med spalter (bagskyl eller ringkanal)	0	1398
				(#707373) Flexgruppe: Alle kvæg; Dybstrøelse	0	158
				(#707371) Flexgruppe: Alle kvæg; Dybstrøelse	0	318
				(#707369) Flexgruppe: Alle kvæg; Fast drænet gulv med skraber og øjlefløb	0	475
(#707367) Flexgruppe: Alle kvæg; Dybstrøelse	0	130				
Sum						5428

3.1.4 Opbevaring og håndtering af husdyrgødning

Husdyrbrugets opbevaringsanlæg til husdyrgødning fremgår af tabel 4.

Som beskrevet etableres en ny teltoverdækket gyllebeholder på 5.000 m³ med en overflade på maks. 1.285 m². Endvidere reduceres arealet med dybstrøelse på møddingspladsen, idet der fremadrettet vil blive udmuget til en container opstillet på pladsen med en overflade på maks. 20 m².

Husdyrgodkendelsesbekendtgørelsen fastslår, at nudrift og ansøgt drift skal fastlægges ens for gødningsopbevaringsanlæg. Ved reduktion af arealet dybstrøelse skal nudrift således angives med 20 m² i både nudrift og ansøgt drift. Der står intet om 8 årsdriften, hvorfor det antages, at den må vises som den lovlige drift for 8 år siden (323 m²).

Teltoverdækningen vil komme op i en højde på maks. 10,5 m over terræn (3 m sider over terræn, og telt over kant på 7,35 m, terræn i ca. kote 19,75 DVR90). De eksisterende teltoverdækninger har telt over kant på ca. 5,5 m med sider på ca. 2 m over terræn, men til gengæld ligger de eksisterende gyllebeholdere ca. 2 m højere i terrænet.

Teltoverdækningen bliver i grå pvc-dug med 20 graders hældning tilsvarende de eksisterende teltoverdækninger.

Tabel 4: Opbevaringsanlæg på Fiskbækvej 15

Opbevaringslagre					
Navn	Lagertype	Yderligere oplysninger	Bedste tilgængelige opbevaringsteknik	Dimension	Areal (m ²)
Ansøgt drift					
Møddingsplads - ændres til container	Fast				323
Gyllebeholder 3.000 m ³	Flydende				708
Gyllebeholder 2.825 m ³	Flydende				708
Ny gyllebeholder 5.000 m ³	Flydende				1285
Nudrift					
Møddingsplads - ændres til container	Fast				323
Gyllebeholder 3.000 m ³	Flydende				708
Gyllebeholder 2.825 m ³	Flydende				708
8 års drift					
Møddingsplads - ændres til container	Fast				323
Gyllebeholder 3.000 m ³	Flydende				708
Gyllebeholder 2.825 m ³	Flydende				708
Gødningsandele					
Lager navn	Gødningstype	Øvrige oplysninger			Areal (m ²)
Ansøgt drift					
Møddingsplads - ændres til container	Kvæg, heste, får og geder				20
Nudrift					
Møddingsplads - ændres til container	Kvæg, heste, får og geder				20
8 års drift					
Møddingsplads - ændres til container	Kvæg, heste, får og geder				323

Efter etableringen af biogasanlægget er der etableret en rørledning, så gylle fra svinestaldene pumpes til fortank til kvægstaldene, så svine- og kvæggylle blandes, før det pumpes til biogasanlægget.

Efter ibrugtagningen af biogasanlægget udsluses gylle dagligt fra svinestaldene, og der pumpes dagligt fra kvægstaldens omrøretank til biogasanlægget.

Dybstrøelse udmuges nu til en container opstillet på møddingspladsen. Dybstrøelsen køres til et andet biogasanlæg, der kan håndtere dybstrøelse. Der modtages ikke afgasset biomasse retur for dybstrøelsen. Den afgassede biomasse, der kommer fra dybstrøelsen afsættes af biogasanlægget (KW Energi A/S).

Øvrige oplysninger er uændrede.

Der er i forbindelse med miljøgodkendelsen fra 2019 beregnet en årlig produktion af husdyrgødning på 13.149 m³ gylle og vand fra ensilagepladser mv. samt 465 m³ dybstrøelse. Der tilføres udelukkende gylle og vand til biogasanlægget, hvorfor mængden til opbevaring er uændret.

Med en fremtidig kapacitet til 10.825 m³ (gyllebeholdere på 2.825 m³, 3.000 m³ og 5.000 m³) kommer der ca. 9,9 måneders opbevaringskapacitet på husdyrbruget, hvorved Husdyrgødningsbekendtgørelsens krav om minimum 9 måneders opbevaringskapacitet opfyldes.

3.1.5 Drift af anlægget

Uændret.

3.2 Bygningmæssige ændringer og anlægsarbejde (B2, D1a)

Den allerede etablerede foderlade og de 4 fodersiloer, der nu ansøges lovliggjort, er opsat på en ny betonplads etableret ved det nordvestligste hjørne af stalden BBR 29. Foderladen er etableret med stålplader og beton i grå nuancer med en grundplan på ca. 25 m x 8,45 m og en maksimal højde på ca. 5,4 m (se bilag 4). De 4 fodersiler er 4 stk. 31 m³ Millennium European model (MEP) hvide glasfibersiloer fra Euro Silos Skandinavia med en diameter på 2,495 m og en højde på maks. 10,8 m inklusiv støvcykloner.

Den anmeldte ensilageplads, der er ved at blive etableret, etableres med en bredde på 12 m i stedet for de anmeldte 16 m men med en placering godt 4 m nordligere end ansøgt og med en længde på 63,5 m i stedet for 42,5 m. Dette ansøges berigtiget. Der er i forbindelse med anmeldelsen af ensilagepladsen desuden anmeldt en 8 m bred asfaltplads nord for ensilagepladsen. Denne skulle ligge på den anden side af fritstående kraftige beton L-elementer. Disse L-elementer er der lang leveringstid på, hvorfor det er valgt at bruge samme typer elementer som på de eksisterende ensilagepladser, som der så lægges jord op ad af hensyn til stabiliteten, tilsvarende den udformning der er for de væggene på de eksisterende ensilagepladser. Den 8 m brede asfaltplads til dæk og wrap (maks. oplag på 1.000 m³ wrap) etableres ikke på nuværende tidspunkt, men indgår tillægsgodkendelsesansøgningen, så der er mulighed for at etablere den senere. Der vil så komme samme typer sideelementer, som er benyttet ved de øvrige pladser. Både den berigtigede ensilageplads samt den 8 m brede plads til dæk mv. er indtegnet som "Anden bygning/staldafsnit" i ansøgningskemaet. Den etablerede ensilageplads har endevæg mod vest, sidevægge i beton mod syd og nord, asfaltbund med 1 % hældning mod afløb i den østlige ende, hvor der er randzone med fald på 3 % mod afløb. Afløb kobles via ledninger til den eksisterende beholder til overfladevand fra ensilagepladserne. Den samlede plads er på 12 m x 63,5 m med en forplads på ca. 8 m. Den maks. 8 m x 63,5 m plads til dæk og wrapballer får intet afløbssystem, overfladevand vil løbe af til arealerne mod nord. Wrapballer vil blive kørt om på en ensilageplads, før den åbnes.

Gyllebeholderen bliver en beholder på ca. 5.000 m³ etableret med ca. 5 m betonelementer og betonbund med pumpeump med maks. 1.285 m² overflade. Teltoverdækningen bliver en grå pvc-dug, som kommer op i en højde på maks. 10,5 m over terræn (sider maks. 3 m over terræn og telt over kant på 7,35 m).

Ændringerne inde i kvægstaldene består udelukkende i, at der er sat nye malkerobotter ind samt inddraget areal til produktionsareal til kvæg, hvor der tidligere har stået en malkerobot.

3.3 Produktionsmæssig sammenhæng med andre husdyrbrug (A5, B3)

Gråsten landbrugsskole driver ikke andre husdyrbrug, hvorfor husdyrbruget på Fiskbækvej 15 ikke er teknisk, forureningsmæssigt eller driftsmæssigt forbundet med andre ejendomme.

3.4 Husdyrbruget og det ansøgtes beliggenhed samt generelle afstandskrav (B4)

Planforhold, landskab og kulturarv

Uændret bortset fra det herunder beskrevne.

I forhold til den nye gyllebeholder, berigtigelse af den anmeldte ensilageplads samt lovliggørelsen af foderladen og de tilhørende fodersiloer beskrives de landskabelige forhold herunder.

Sønderborg Kommune har vurderet på en række af ansøger forslåede placeringer for en ny gyllebeholder, herunder i forhold til de landskabelige forhold. Kommunen har anbefalet, at den nye gyllebeholder placeres umiddelbart øst for de to eksisterende gyllebeholdere, så gyllebeholderen følger den øst-vest gående markvej og dermed understøtter de eksisterende strukturer samtidig med, at den visuelle oplevelse af sammenhængen mellem gyllebeholderne og husdyrbruget understøttes. Kommunen har på oversigtskort placeret gyllebeholderen delvist inden for den eksisterende beplantning. Beplantningen ønskes bevaret af hensyn til krattets funktion som leve- og opholdssted for blandt andet fugle. Det er derfor valgt at placere gyllebeholderen ca. 27 m fra den eksisterende østligste gyllebeholder, så beplantningen kan bevares, der bliver plads til at køre mellem den eksisterende beplantning og den nye gyllebeholder og så rødder ikke kan beskadige gyllebeholderen. Nord, øst og syd for gyllebeholderen etableres en jordvold på op til 2,5 m over eksisterende terræn (top i kote 21,0 DVR90) samt på ydersiden heraf beplantning med samme typer træer og buske som den eksisterende beplantning rundt om de eksisterende gyllebeholdere. Som beskrevet kommer telttoppen på den nye gyllebeholder til at ligge med top maks. 1 m højere end telttoppene på de eksisterende gyllebeholdere.

Jordvolden er nødvendig for at sikre vandløbet, såfremt der skulle opstå uheld med gyllebeholderen. Kommunen skal således meddele dispensation fra afstandskravet på 100 m fra vandløb. Det har været drøftet, om der kunne gives dispensation til at flytte et vandhul på den vestlige side af de 2 eksisterende gyllebeholdere, men denne løsning har kommunen fundet uhensigtsmæssig. Andre placeringer i det åbne land har ligeledes været drøftet, men disse placeringer ville medføre endnu større spredning af bebyggelse i det åbne land, hvilket er i modstrid med Planlovens principper.

Herudover er der det problem, at husdyrbruget ligger tæt på habitatområdet Rinkenæs Skov, Dyrehaven og Rode Skov og kategori 1 naturområderne i Tralskov og Rode skov, som ligger i en halvcirkel vest for husdyrbruget, så der er kategori 1 natur i retningerne fra sydvest til nordvest fra husdyrbruget. Til nogle af kategori 1 arealerne er der kumulation med to andre husdyrbrug, og til andre kategori 1 arealer er der kumulation med et andet husdyrbrug. Også i forhold til ammoniakemissionen er en placering øst for de to eksisterende gyllebeholdere den mest hensigtsmæssig. Skulle en ny gyllebeholder placeres nord for de to eksisterende gyllebeholdere, ville gyllebeholderen ikke kunne få den ønskede størrelse pga. totaldepositionskravet til kategori 1 naturen mod nord.

Rundt om den nye ensilageplads og den eventuelle plads til dæk mv. etableres beplantning, tilsvarende den eksisterende beplantning rundt om de eksisterende ensilagepladser. Med beplantning rundt om den nye gyllebeholder og ensilagepladserne sløres og på sigt afskærmes indsynet til anlæggene.

Den nye foderlade og fodersiloerne, der ansøges lovliggjort, ligger i tilknytning til eksisterende stalde og DanCorn siloen, der er ca. 12 m høj. Da foderladen er 5,4 m høj i den højeste side og de 4 fodersiloer er 10,8 m høje inklusiv cykloner, fremstår anlæggene ikke markant synlige. Endvidere ligger foderladen og siloerne inden for beplantningen nord for kørevejen nord om svinestaldene.

Afstandskrav

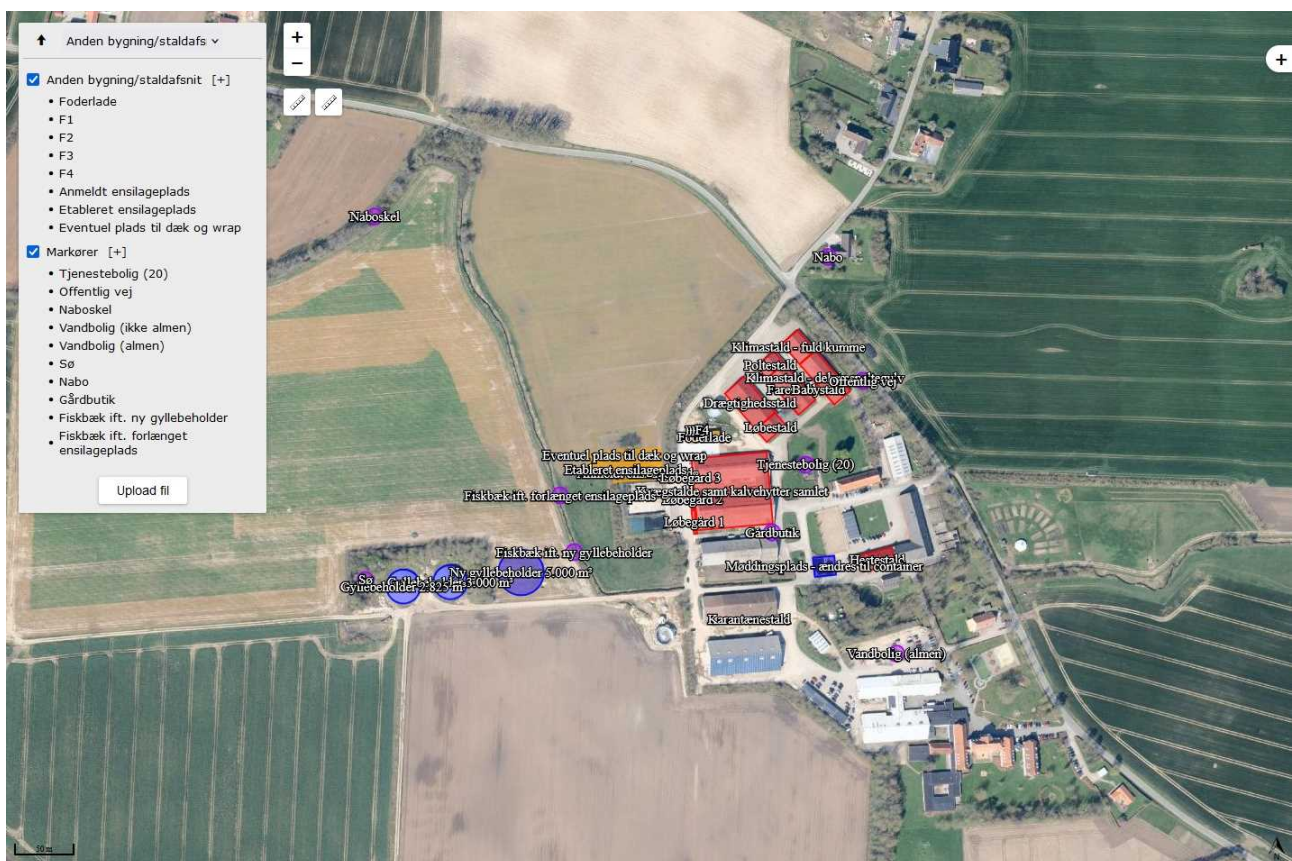
Afstandskravene jf. Husdyrlovens § 6 overholdes idet husdyrbruget fortsat ligger mere end 50 m fra:

- Et eksisterende eller ifølge kommuneplanens rammedel fremtidigt byzone- eller sommerhusområde
- Et område i landzone, der i lokalplan er udlagt til boligformål, blandet bolig- og erhvervsformål eller til offentlige formål med henblik på beboelse, institutioner, rekreative formål og lign.
- En nabobeboelse

Der er rettet i de udpegede markører, så der er valgt nærmeste udpegning i forhold til nærmeste nye anlæg eller stald, hvor der er foretaget ændring.

Som det fremgår af tabel 5, kan afstandskravet fra den nye gyllebeholder til Fiskbæk ikke overholdes. Placeringen er som tidligere beskrevet valgt, da det er den placering, som vil påvirke landskabet og kategori 1 naturen mindst. Der ansøges derfor om dispensation til placeringen på vilkår om, at der etableres en jordvold, som kan tilbageholde den del af gyllebeholderens volumen, der etableres over terræn, samt vilkår om afskærmende beplantning.

I forbindelse med miljøgodkendelsen i 2019 blev der ansøgt om dispensation fra afstandskravet på 25 m til levnedsmiddelvirksomhed, idet der er etableret en gårdbutik i mellembygningen i BBR 28. Kommunen fik dog ikke formuleret i godkendelsen, at der blev meddelt dispensation fra afstandskravet. Det antages derfor, at kommunen meddeler dispensation i forbindelse med tillægsgodkendelsen.



Figur 3: Husdyrbrugets placering i forhold til afstandskravene jf. Husdyrlovens § 8.

Tabel 5: Afstande jf. Husdyrlovens § 8 stk. 1.

Tjenestebolig (20) - Beboelse på samme ejendom		
Type	Navn	Afstand [m]
Driftbygning	Foderlade	80
Enslagsopbevaringsanlæg	Anmeldt enslagsplads	128
Staldbygning	Kvægstalde samt køberytter samlet	34
Gødningslager	Møddingsplads - ændres til container	83

Offentlig vej - Offentlig vej og privat fællesvej		
Type	Navn	Afstand [m]
Driftbygning	Foderlade	136
Enslagsopbevaringsanlæg	Anmeldt enslagsplads	194
Staldbygning	Klimastald - delvis spånegule	14
Gødningslager	Møddingsplads - ændres til container	157

Naboskel - Naboskel		
Type	Navn	Afstand [m]
Driftbygning	Eventuel plads til dæk og wrap	283
Enslagsopbevaringsanlæg	Anmeldt enslagsplads	307
Staldbygning	Drægtighedsstald	348
Gødningslager	Gyllebeholder 2.825 m ³	314

Vandbolig (ikke almen) - Vandforsyningsanlæg (ikke almen)		
Type	Navn	Afstand [m]
Driftbygning	Foderlade	530
Enslagsopbevaringsanlæg	Anmeldt enslagsplads	578
Staldbygning	Klimastald - fukt kumme	421
Gødningslager	Møddingsplads - ændres til container	606

Vandbolig (almen) - Vandforsyningsanlæg (almen)		
Type	Navn	Afstand [m]
Driftbygning	Foderlade	246
Enslagsopbevaringsanlæg	Anmeldt enslagsplads	260
Staldbygning	Hestestald	77
Gødningslager	Møddingsplads - ændres til container	88

Sø - Vandløb og søer over 100 kvm		
Type	Navn	Afstand [m]
Driftbygning	Etableret enslagsplads	219
Enslagsopbevaringsanlæg	Anmeldt enslagsplads	237
Staldbygning	Kvægstalde samt køberytter samlet	258
Gødningslager	Gyllebeholder 2.825 m ³	19

Nabo - Nabobeboelse		
Type	Navn	Afstand [m]
Driftbygning	Foderlade	183
Enslagsopbevaringsanlæg	Anmeldt enslagsplads	236
Staldbygning	Klimastald - fukt kumme	70
Gødningslager	Møddingsplads - ændres til container	265

Gårdbutik - Levnedsmiddelvirksomhed		
Type	Navn	Afstand [m]
Driftbygning	Foderlade	94
Enslagsopbevaringsanlæg	Anmeldt enslagsplads	109
Staldbygning	Kvægstalde samt køberytter samlet	8
Gødningslager	Møddingsplads - ændres til container	43

Fiskbak iht. ny gyllebeholder - Vandløb og søer over 100 kvm		
Type	Navn	Afstand [m]
Driftbygning	Etableret enslagsplads	67
Enslagsopbevaringsanlæg	Anmeldt enslagsplads	72
Staldbygning	Kvægstalde samt køberytter samlet	111
Gødningslager	Ny gyllebeholder 5.000 m ³	30

Fiskbak iht. forlænget enslagsplads - Vandløb og søer over 100 kvm		
Type	Navn	Afstand [m]
Driftbygning	Etableret enslagsplads	31
Enslagsopbevaringsanlæg	Anmeldt enslagsplads	49
Staldbygning	Kvægstalde samt køberytter samlet	119
Gødningslager	Ny gyllebeholder 5.000 m ³	58

Bilag IV-arter

Uændret bortset fra nedenstående.

Etableringen af den nye gyllebeholder og ensilagepladsen mv. sker/er sket på arealer, der tidligere har været intensivt drevet. Der er fjernet beplantning nord for den nordligste ensilageplads, for at kunne etablere den nye ensilageplads i 2024. Beplantningen er etableret omkring 2014. Der vil blive beplantet rundt om den nye ensilageplads og beplantningen vil efterfølgende komme til at udgøre en større andel end hidtil. Endvidere beplantes rundt om den nye gyllebeholder.

Foderlade og fodersiloerne er opstillet på et slået græsareal, hvor der ind til midt i 1990'erne var intensivt dyrket mark.

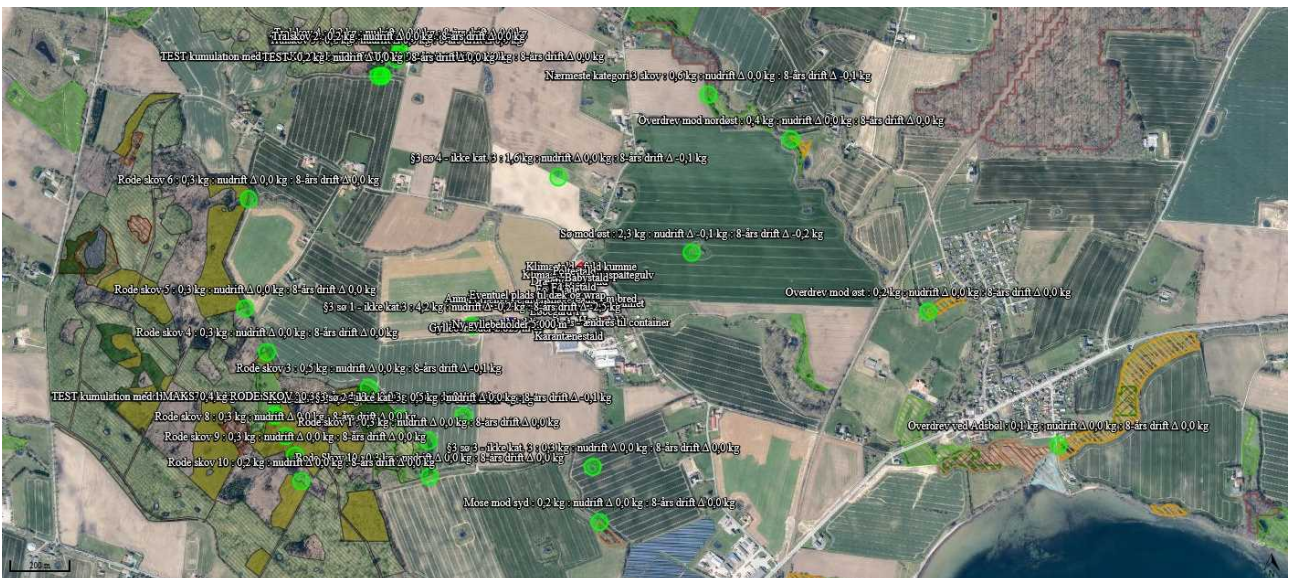
Da der ikke fjernes hverken store hule træer, stenbunker eller gamle bygninger, som kan være mulige opholdssteder for fx flagermus, vurderes det, at der ikke er risiko for at påvirke bilag IV-arter negativt.

3.5 Ammoniakemission og -deposition (B5, B4, D1b)

Ud fra oplysningerne om størrelsen af produktionsarealerne, dyre- og gulvtype i ansøgt drift, nudrift og 8-års drift samt oplysninger om miljøteknologier beregnes husdyrbrugets ammoniakemission i de tre drifter.

Tabel 6: Ammoniakemission fra staldafsnit, opbevaringslagre og totalt fra husdyrbruget

Driftstype:	Ammoniakemission fra staldafsnit (kg NH ₃ -N/år)	Ammoniakemission fra lagre (kg NH ₃ -N/år)	Ammoniakemission fra husdyrbruget (kg NH ₃ -N/år)
Ansøgt drift	5555,4	547,4	6102,8
Nudrift	5870,1	432,2	6302,3
8 års-drift	6058,3	682,9	6741,2



Figur 4: Husdyrbrugets placering i forhold til naturområder hvortil der er foretaget ammoniak beregninger

Tabel 7: Ammoniakdeposition (kg N/ha/år) ved naturområder i nærheden af husdyrbruget

Navn	Kategori	Ejendoms	Kommuner	Bundareal	Middeldeposition		Totaldeposition	
					kg N/ha/år	kg N/ha/år		
Hede Skov 21	Kategori 1	Arveager	1	5	0,0	0,0	0,0	⌵
Tykt	Kategori 1	Arveager	2	5	0,0	0,0	0,0	⌵
Nævre-Ør-Kategori 3 skov	Kategori 3	Arveager	0	5	-1,1	0,0	0,9	⌵
Tykt skovskov med 1 SØSØ 0,4 kg N/ha/år	Kategori 1	Arveager	1	6	0,0	1,0	0,9	⌵
Tykt skovskov med 2 SØSØ 0,2 kg N/ha/år	Kategori 1	Arveager	0	4	0,0	0,0	0,0	⌵
Hede Skov 22	Kategori 1	Arveager	0	5	0,0	0,0	0,0	⌵
opland 201	Kategori 3	Arveager	0	5	-1,2	0,0	0,8	⌵
Såbæk 1	Kategori 1	Arveager	1	5	0,0	0,0	0,0	⌵
Såbæk 2	Kategori 1	Arveager	0	5	0,0	0,0	0,0	⌵
Såbæk 4	Kategori 1	Arveager	1	5	0,0	0,0	0,0	⌵
Såbæk 5	Kategori 1	Arveager	0	5	0,0	0,0	0,0	⌵
Hede Skov 1	Kategori 1	Arveager	0	5	0,0	0,0	0,0	⌵
Hede Skov 2	Kategori 1	Arveager	0	5	0,0	0,0	0,0	⌵
Hede Skov 3	Kategori 1	Arveager	0	5	-1,1	0,0	0,9	⌵
Hede Skov 4	Kategori 1	Arveager	0	5	0,0	0,0	0,0	⌵
Hede Skov 5	Kategori 1	Arveager	0	5	0,0	0,0	0,0	⌵
Hede Skov 6	Kategori 1	Arveager	0	5	0,0	0,0	0,0	⌵
Hede Skov 7	Kategori 1	Arveager	1	5	0,0	0,0	0,0	⌵
Hede Skov 8	Kategori 1	Arveager	1	5	0,0	0,0	0,0	⌵
Hede Skov 9	Kategori 1	Arveager	1	5	0,0	0,0	0,0	⌵
Devedev ved kalfæl	Kategori 3	Arveager	0	46	0,0	0,0	0,0	⌵
14 01 1 - Skov 1	Kategori 3	Arveager	0	5	-1,1	-0,0	0,9	⌵
14 01 2 - Skov 1	Kategori 3	Arveager	0	58	0,0	0,0	0,0	⌵
14 01 3 - Skov 1	Kategori 3	Arveager	0	5	0,0	0,0	0,0	⌵
14 01 4 - Skov 1	Kategori 3	Arveager	0	46	-0,9	0,0	0,0	⌵
Devedev ved 201	Kategori 3	Arveager	0	46	0,0	1,0	0,0	⌵
Devedev ved 201/202	Kategori 3	Arveager	0	46	0,0	1,0	0,0	⌵
Devedev ved 201	Kategori 3	Arveager	0	5	0,0	1,0	0,0	⌵

Der er ikke sket ændringer i udpegningerne af kategori 1, 2 og 3 natur eller § 3 arealer siden miljøgodkendelsen fra 2019. Der sker mindre ændringer i de beregnede merdepositioner som følge af, at der etableres en ny teltoverdækket gyllebeholder, at gyllebeholderen på 3.000 m³ teltoverdækkes og der sker ændringer i produktionsarealerne i kvægstaldene samt at karantænestalden er taget ud af brug.

Totaldepositionskravene til kategori 1 og 2 natur overholdes fortsat.












Figur 5: Kort benyttet til vurdering af kumulation

3.6 Lugtemission (B6, B4, D1b, D1c)

Husdyrbrugets placering i forhold til nærmeste enkelt bolig (uden landbrugspligt), samlet bebyggelse og byzone er uændret.

Husdyrbruget på Fiskbækvej 15 ligger fortsat, så den fulde lugtgeneafstand til Bojskovvej 19 ikke kan overholdes. Da produktionsarealerne reduceres i kvægstalden, falder lugtemissionen. Beregningerne viser, at der fortsat er mere end den halve geneafstand til beboelse, samt at lugtgeneafstanden overholdes med 87 % mod tidligere 82 %: Det antages derfor, at kommunen vil meddele dispensation under undtagelsesreglen for lugt.

Table 8: Beregnede lugtgeneafstande til nærmeste naboer, samlede bebyggelser og byzoner

Bebyggelse	Kumulation	Model	Ukorrigeret geneafstand (m)	Korrigeret geneafstand (m)	Vægtet gennemsnitsafstand (m)	Genekriterie overholdt
 Bojskovvej 17	0	NY	183,9	183,9	273,3	Ja
 Bojskovvej 19	0	NY	183,9	183,9	160,5	Nej
 Bojskovvej 58	0	NY	183,9	183,9	253,9	Ja
 Bojskovvej 58B	0	NY	183,9	183,9	293,1	Ja
 Fiskbækvej 13	0	FMK	175,8	175,8	580,8	Ja
 Kobberholmvej 54	0	NY	515,4	515,4	1306,5	Ja
 Fremtidig byzone	0	NY	706,2	670,9	808,7	Ja
 Gråsten Gods, Gråsten-Adsbøl	0	NY	706,2	670,9	930	Ja
 Gråsten Gods, Gråsten-Adsbøl	0	NY	706,2	670,9	927,5	Ja

Forklaring til samlet resultat af lugtberegning

Gul: Genekriterie er ikke overholdt, men der kan søges om dispensation jf. § 34 (50 % reglen).

* Geneafstanden fra NY modellen er 0, selvom der er en faktisk lugt fra staldgruppen. Dette skyldes at lugten er for lav til at lugtspredningen kan beregnes.

Konsekvenszone: 791 m

3.7 Øvrige emissioner og gener (B7, D1b)

Uændret bortset fra eventuelle påvirkninger fra den etablerede foderlade, fodersiloer, ensilageplads samt den nye gyllebeholder. Den korteste afstand til nabo fra de nye anlæg er ca. 180 m fra det sammenbyggede kvægstadsanlæg til nabobeboelsen på Bojskovvej 19

3.7.1 Støj (B7, D1b)

Den etablerede foderlade og fodersiloerne, den nye gyllebeholder samt den nye forlængede ensilageplads ligger så langt fra naboer mv., så støj fra anlæggene ikke vil kunne genere.

3.7.2 Rystelser og vibrationer (B7, D1b)

Den etablerede foderlade og fodersiloerne, den nye gyllebeholder samt den nye forlængede ensilageplads ligger så langt fra naboer mv., så rystelser og vibrationer fra anlæggene ikke vil kunne genere.

3.7.3 Støv (B7, D1b)

Den etablerede foderlade og fodersiloerne, den nye gyllebeholder samt den nye forlængede ensilageplads ligger så langt fra naboer mv., så støv fra anlæggene ikke vil kunne genere.

3.7.4 Lys (B7, D1b)

Der sker ingen ændringer af udvendig belysning med det ansøgte bortset fra, at der er opsat en LED-lampe på den nye foderlades vestligste gavl. Lampen oplyser kun nærområdet.

3.7.5 Skadedyr (B7)

Uændret.

3.7.6 Transporter (B7)

Transportveje, tidspunkter mv. er uændrede.

Der sker en mindre ændring i antal transportere eftersom der ikke længere skal køres gylle væk til opbevaring i lejet gyllebeholder, men at der nu afhentes dybstrøelse ca. en gang om ugen.

Tabel 9: Antal tunge transportere til husdyrbruget

Tunge transportere	Ansøgt 2019 antal/år	Skønnet antal
Levering af tilskudsfoder til svin (lastbil, kapacitet 36 tons)	52	52
Levering af tilskudsfoder til kvæg (lastbil, kapacitet 37 tons)	12	12
Levering af soja til kvæg (lastbil, kapacitet 25-30 tons)	12	12
Indkørsel af egen ensilage (traktor og vogn, kapacitet 25 tons)	205	205
Indkørsel af halm (traktor og vogn, ca. 18 baller pr. gang)	28	28
Indlevering af polte (lastbil, ca. 30 dyr pr. gang)	5	5
Udlevering af smågrise (lastbil, nudrift:ca. 400 dyr pr. gang, ansøgt drift: ca. 500 dyr pr. gang)	24	24
Udlevering af slagtesvin (lastbil, ca. 8-10 dyr pr. gang)	3	3
Udlevering af søer til slagtning (lastbil, ca. 7 dyr pr. gang)	12	12

Udlevering af køer til slagtning (lastbil, nudrift: ca. 3-4 dyr pr. gang, ansøgt drift: ca. 4-5 dyr pr. gang)	12	12
Afhentning af tyrekalve (traktor og vogn, nudrift: ca. 6-7 dyr pr. gang, ansøgt drift: ca. 8-9 dyr pr. gang)	12	12
Afhentning af mælk (lastbil)	183	183
Afhentning af døde dyr (lastbil, ca. 1-3 plastcontainere med smågrise pr. gang, søer og køer en gang imellem)	52	52
Gylleudbringning (25 m ³ gyllevogn)*	453	526
Gylleflytning til lejet beholder (lastbil, kapacitet 34 tons)	54	0
Udkørsel af dybstrøelse (traktor og vogn, kapacitet 25 tons)	19	0
Afhentning af dybstrøelse (lastbil)	0	52
Levering af diesellole (lastbil)	12	12
Levering af fyringsolie (lastbil)	1	1
Afhentning af affald (lastbil)	12	12
Levering af sække- og palleverer (lastbil)	24	24
Maksimalt i alt	1187	1239

* En stor del af disse transporter sker uden der køres på offentlig vej.

3.8 Reststoffer, affald og naturressourcer (B8, D1b)

3.8.1 Døde dyr (B8)

Uændret.

3.8.2 Affald (B8)

Uændret, bortset fra at brugt overdækningsplast fra ensilagepladserne nu afhentes af VikingDanmark.

3.8.3 Olie- og kemikalier (B7 og B8)

Uændret.

3.8.4 Råvarer (B7)

Uændret bortset fra, at der nu også opbevares råvarer i foderladen og de 4 fodersiloer og fremadrettet også på den nye ensilageplads.

3.8.5 Energiforbrug (B8)

Siden miljøgodkendelsen fra 2019 er der i 2019 etableret et solcelleanlæg på den sydlige tagflade på maskinhuset (BBR 48) og i 2023 er der etableret et gårdbiogasanlæg vest for maskinhuset og halmladen. Solcelleanlægget og gårdbiogasanlægget forsyner husdyrbruget og landbrugsskolen med elektricitet og varme. Forbruget af halm til opvarmning er således faldet med ca. 1/3. Overskudsstrøm afsættes til nettet.

Stort set al belysning er udskiftet til LED-belysning. Endvidere er alle ventilatorer i svinestaldene udskiftet til lavenergiventilatorer fra Skov i 2024.

3.8.6 Vandforbrug (B8)

Uændret.

3.8.7 Spildevand og restvand (B8)

Uændret, bortset fra at der nu er etableret gyllerør til biogasanlægget, og der kommer afløb fra den nye ensilageplads. I bilag 5 er der indsat en opdateret ledningsplan, som viser gylleledninger, afløb og ledninger fra ensilagepladser samt regnvandsledningen, som tagvand fra foderlade er koblet på.

3.9 Forurenings- og genebegrænsende tiltag (B7)

Uændret. Der er etableret en jordvold i forbindelse med biogasanlægget, så udslip herfra kan tilbageholdes ved uheld.

Som beskrevet etableres en jordvold i forbindelse med den nye gyllebeholder, der kan indeholde indholdet af gyllebeholderen etableret over terrænhøjde (terræn i gennemsnitlig kote 19,75 DVR90 og overkant af jordvold etableres i ca. kote 21,0 DVR90)). Gyllebeholderen vil endvidere blive påmonteret en gyllealarm, der kan registrere pludseligt fald i væskestanden.

For at undgå at arealet inden for jordvolden forsummer, etableres en grøft ca. 15 m fra gyllebeholderen og ca. 15 m fra vandløbet. Grøften kan så tømmes ved behov, og vandet fx udsprinkles på tilstødende marker.

En anden løsning kunne være etablering af et dræn inden for jordvolden i den østlige ende, der udleder gennem en rørledning med tilhørende spjæld til Fiskbæk. Enten kan spjældet lukkes hvis der sker uheld, eller også kan spjældet være lukket som udgangspunkt, så der kun åbnes ved behov for dræning og under opsyn, så spjældet lukkes med det samme efter endt dræning. Kommunen bedes tage stilling til, om en af disse løsninger kan accepteres.

3.10 BAT-Ammoniakemission (B9, C2)

Forudsætningen for BAT-beregningen tager afsæt i, at der foreligger en miljøgodkendelse til husdyrbruget. Som tidligere beskrevet sker der dog en berigtigelse for en del af arealerne i kvægstaldene. Nyt inddraget areal i kvægstalden er angivet som nyt (fx ved den fjernede malkerobot). For at overholde totaldepositionskravet for ammoniak er den eksisterende teltoverdækning på gyllebeholderen på 3.000 m³ benyttet som virkemiddel til at reducere ammoniakdepositionen.

Da der sker berigtigelse af produktionsarealerne, kan ammoniakemissionen ikke direkte sammenlignes med emissionen beskrevet i miljøgodkendelsen fra 2019. Beregningerne fremgår af ansøgningskemaet i Husdyrgodkendelse.dk.

Det beregnes, at BAT overopfyldes med 249 kg NH₃-N/år. Det antages, at disse kilo kan benyttes i forbindelse med en eventuel senere ansøgning.

3.11 Forslag til egenkontrol (B7)

Det antages, at der stilles vilkår til teltoverdækningerne på gyllebeholderne fra 2004 og samt den nye gyllebeholder i overensstemmelse med standardvilkårene for fast overdækning af gyllebeholder i Miljøstyrelsens Teknologiliste.

3.12 Grænseoverskridende virkninger (B10)

Med ca. 6 km i fugleflugt fra husdyrbruget til den dansk-tyske grænse (grænsen gennem Flensborg Fjord), vurderes det, at der ikke kan forekomme grænseoverskridende effekter.

3.13 Alternative løsninger

Se punkt 3.4 vedrørende undersøgt alternative placeringer af den nye gyllebeholder.

Foderladen og fodersiloerne er opstillet i et "hul" inden for den afskærmende beplantning rundt omkring bygnings sættet samt i tilknytning til den eksisterende DanCorn silo. Det vurderes, at placeringen er optimal både i forhold til den landskabelige opfattelse samt de driftsmæssige forhold. Der er derfor ikke undersøgt alternative placeringer.

Det giver bedst visuel og driftsmæssig mening, at placere ekstra areal til ensilageplads i tilknytning til de eksisterende ensilagepladser. I princippet kunne der etableres en ekstra ensilageplads syd for de eksisterende ensilagepladser eller nord for den sidst anmeldte ensilageplads. Da der allerede er fjernet beplantning mod nord, giver det mest mening at lovliggøre den ansøgte placering/forlængelse.

Alternativet til ikke at give en ny miljøgodkendelse (0-alternativet) er, at husdyrbruget drives videre efter vilkårene fastsat i den eksisterende miljøgodkendelse. Dette vil dog betyde, at produktionsarealerne ikke er blevet berigtigede, samt at foderlade, fodersiloer og ensilageplads skal anmeldes eller fjernes. Anmeldelsesordnings afstandskrav fra ensilageplads til vandløb ikke kan overholdes. Uden den nye gyllebeholder er der fortsat mindre end 9 måneders opbevaringskapacitet på husdyrbruget, hvorfor en del af gyllen fortsat skal køres til opbevaring på en anden ejendom.

3.14 Oplysninger om konsulenten (A4)

Ansøgningen er udarbejdet af Cand. scient. Ulla Refshammer Pallesen, LandboSyd, som har arbejdet med landbrugets miljøforhold i mere end 20 år. Først i den kommunale enhed Sønderborg Områdets Miljøcenter og senere som miljørådgiver i landboforeningen LandboSyd og Spiras.

4. Konklusion

Sammenfattende vurderes det, at den ansøgte berigtigelse og ændring af produktionsarealerne i eksisterende kvægstalde, etablering af en ny gyllebeholder samt lovliggørelse af foderlade, fodersiloer og placering og størrelse af ensilagepladsen fra 2024 på husdyrbruget på Fiskbækvej 15 ikke vil medføre væsentlig direkte eller indirekte påvirkning af det omgivende miljø. Sønderborg Kommune kan ved fastsættelse af normale driftsvilkår for ejendommen fastholde husdyrbruget på de ansøgte tiltag, samt opsætte vilkår for indgreb såfremt husdyrbruget mod forventning medfører forøgede gener for omgivelserne.

5. Bilag

Bilag 1: Oversigtskort

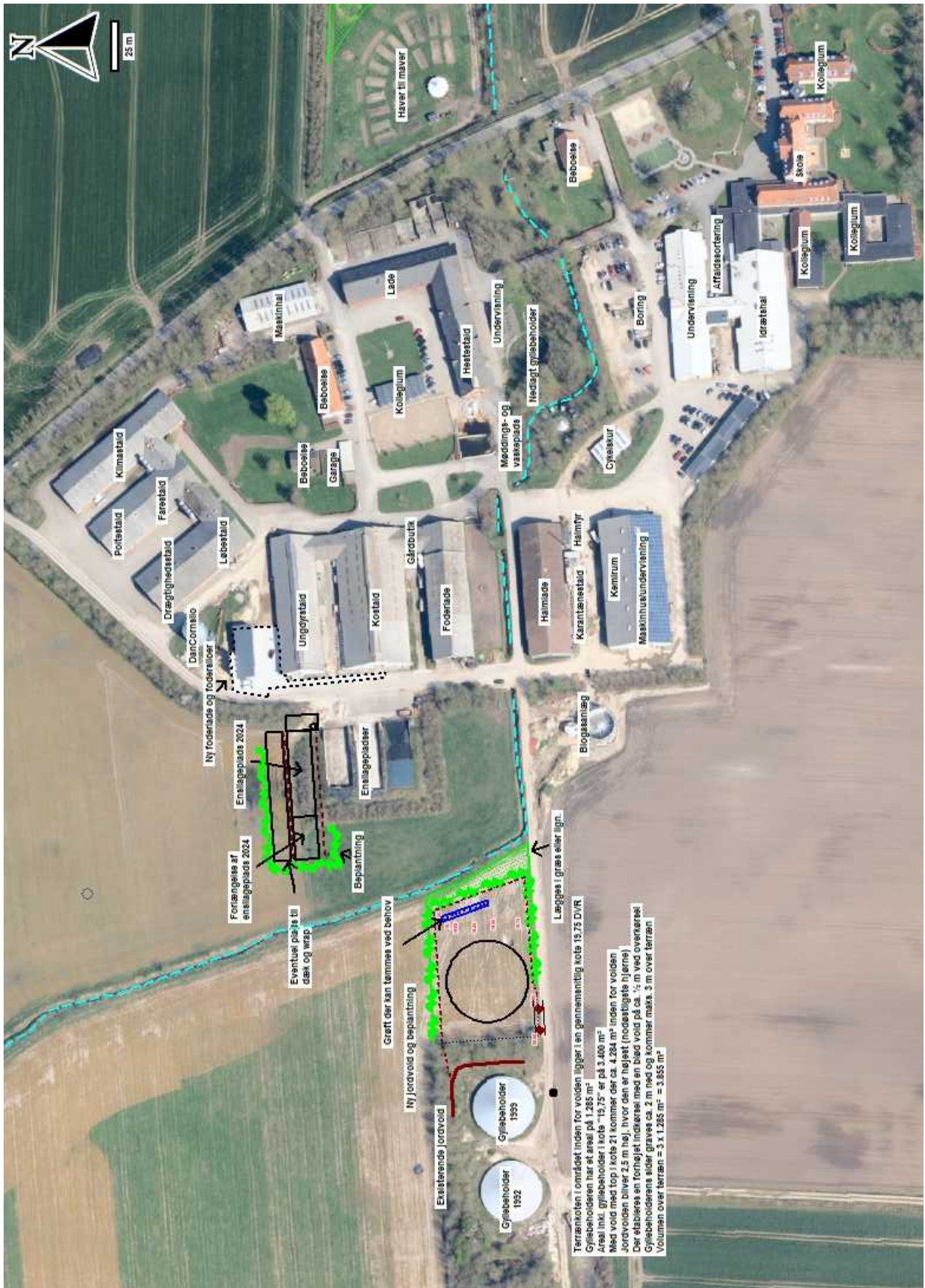
Bilag 2: Tegninger over kvægstalde fra 2006

Bilag 3: Tegning fra Lely i forhold til ændringer ved robothuse

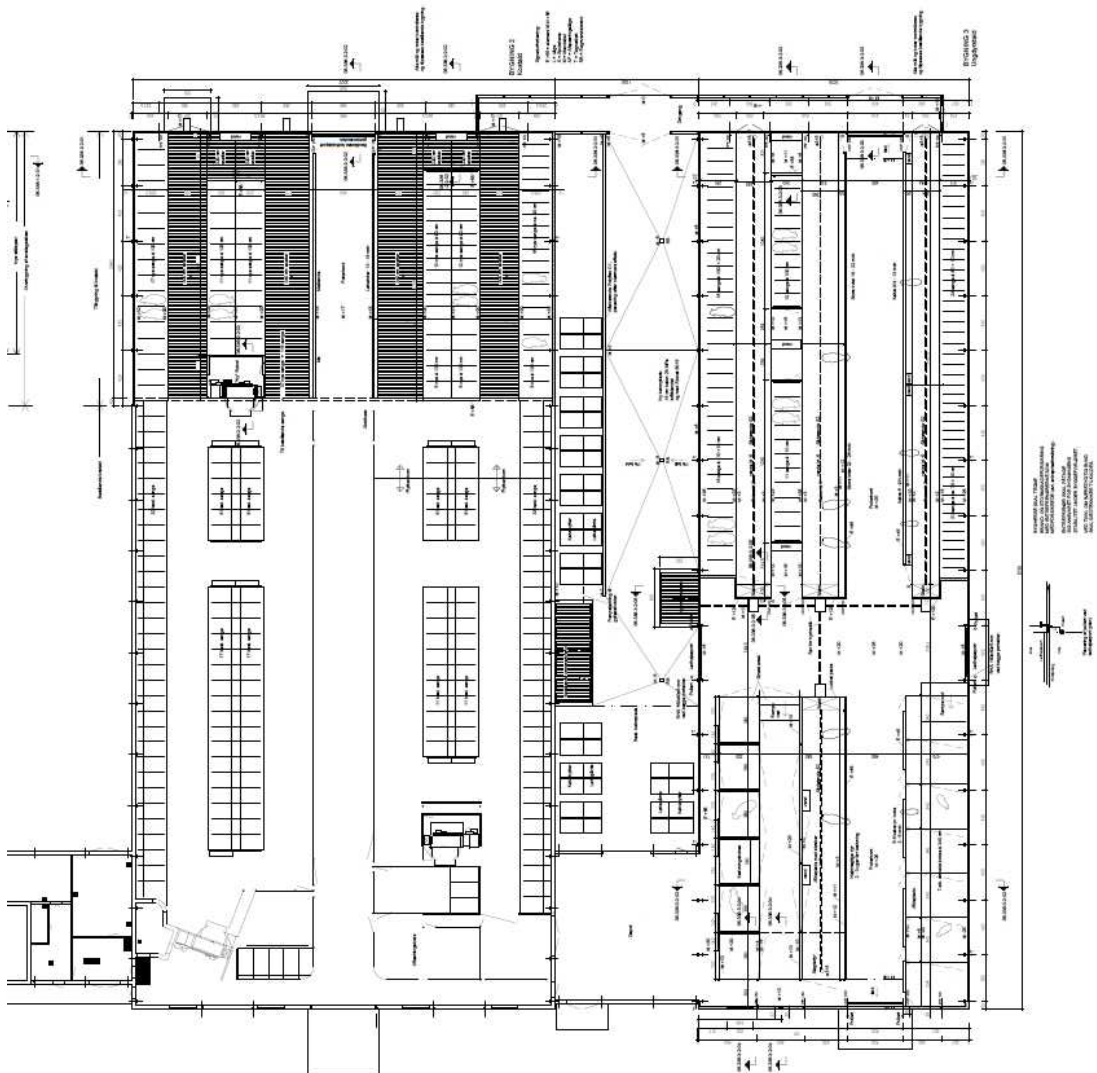
Bilag 4: Tegning over foderlade

Bilag 5: Ledningsplan

Bilag 1: Oversigtskort



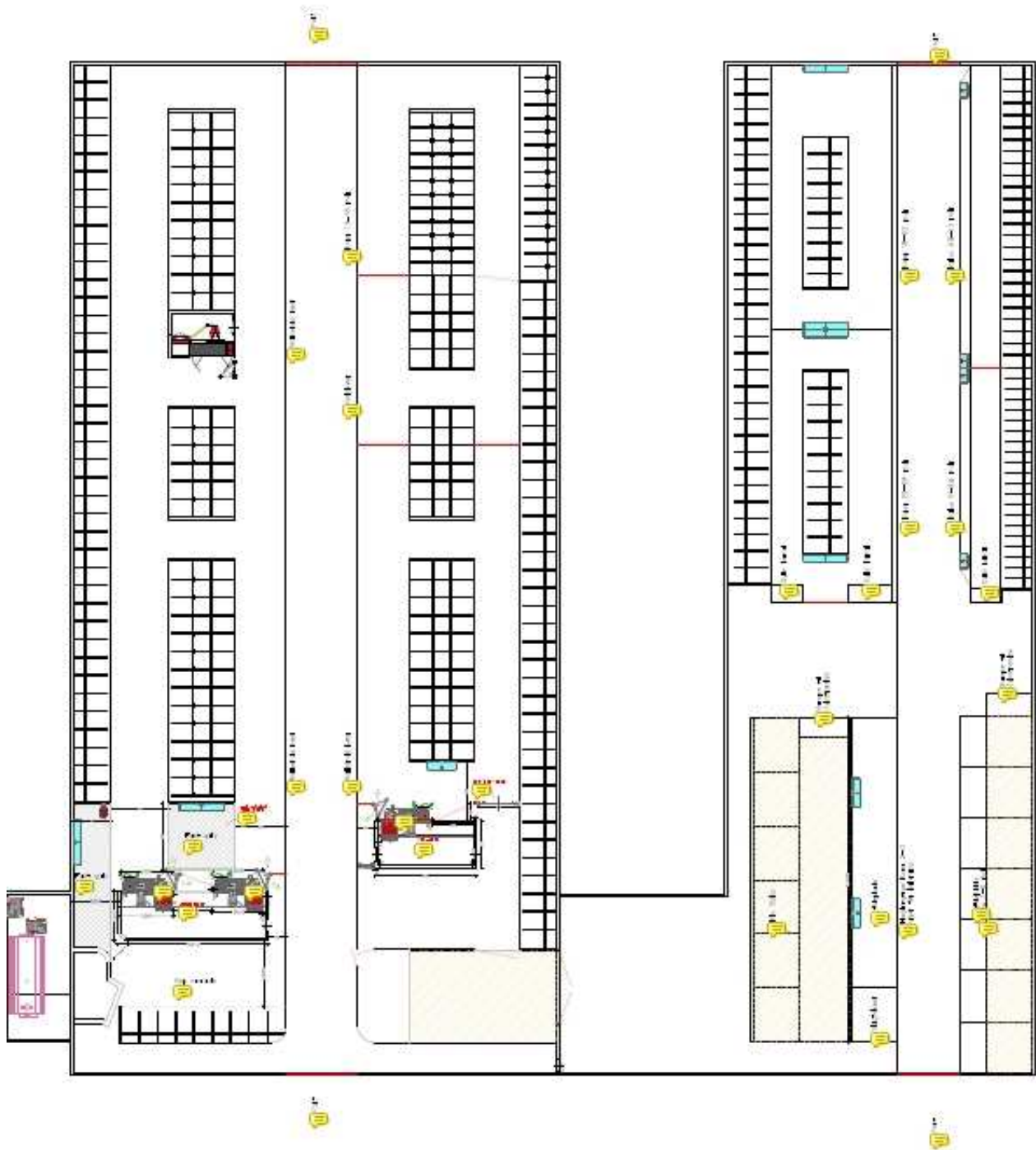
Bilag 2: Staldtegning fra 2006



D	14/05/2007	Revisi 1000000, 2. etape (Bæretidsbestemmelse og belysningsplan, 191 tilmeldelse).	Byggherre	06.336 Ny ungdomsskole m.m., Gulumpålin 1 101 200	Tel: 74 65 10 24
C	20/03/2007	Revisi 1000000, 2. etape (Bæretidsbestemmelse og belysningsplan, 191 tilmeldelse).	Byggherre	06.336 Ny ungdomsskole m.m., Gulumpålin 1 101 200	Fax: ...
B	12/02/2007	2. etape (Bæretidsbestemmelse og belysningsplan, 191 tilmeldelse).	Byggherre	06.336 Ny ungdomsskole m.m., Gulumpålin 1 101 200	Byggherre
A	11/01/2007	1. etape (Bæretidsbestemmelse og belysningsplan, 191 tilmeldelse).	Byggherre	06.336 Ny ungdomsskole m.m., Gulumpålin 1 101 200	Byggherre
Rev.	14	14/05/2007	Byggherre	06.336 Ny ungdomsskole m.m., Gulumpålin 1 101 200	Byggherre
Rev.	13	14/05/2007	Byggherre	06.336 Ny ungdomsskole m.m., Gulumpålin 1 101 200	Byggherre
Rev.	12	14/05/2007	Byggherre	06.336 Ny ungdomsskole m.m., Gulumpålin 1 101 200	Byggherre
Rev.	11	14/05/2007	Byggherre	06.336 Ny ungdomsskole m.m., Gulumpålin 1 101 200	Byggherre
Rev.	10	14/05/2007	Byggherre	06.336 Ny ungdomsskole m.m., Gulumpålin 1 101 200	Byggherre
Rev.	9	14/05/2007	Byggherre	06.336 Ny ungdomsskole m.m., Gulumpålin 1 101 200	Byggherre
Rev.	8	14/05/2007	Byggherre	06.336 Ny ungdomsskole m.m., Gulumpålin 1 101 200	Byggherre
Rev.	7	14/05/2007	Byggherre	06.336 Ny ungdomsskole m.m., Gulumpålin 1 101 200	Byggherre
Rev.	6	14/05/2007	Byggherre	06.336 Ny ungdomsskole m.m., Gulumpålin 1 101 200	Byggherre
Rev.	5	14/05/2007	Byggherre	06.336 Ny ungdomsskole m.m., Gulumpålin 1 101 200	Byggherre
Rev.	4	14/05/2007	Byggherre	06.336 Ny ungdomsskole m.m., Gulumpålin 1 101 200	Byggherre
Rev.	3	14/05/2007	Byggherre	06.336 Ny ungdomsskole m.m., Gulumpålin 1 101 200	Byggherre
Rev.	2	14/05/2007	Byggherre	06.336 Ny ungdomsskole m.m., Gulumpålin 1 101 200	Byggherre
Rev.	1	14/05/2007	Byggherre	06.336 Ny ungdomsskole m.m., Gulumpålin 1 101 200	Byggherre

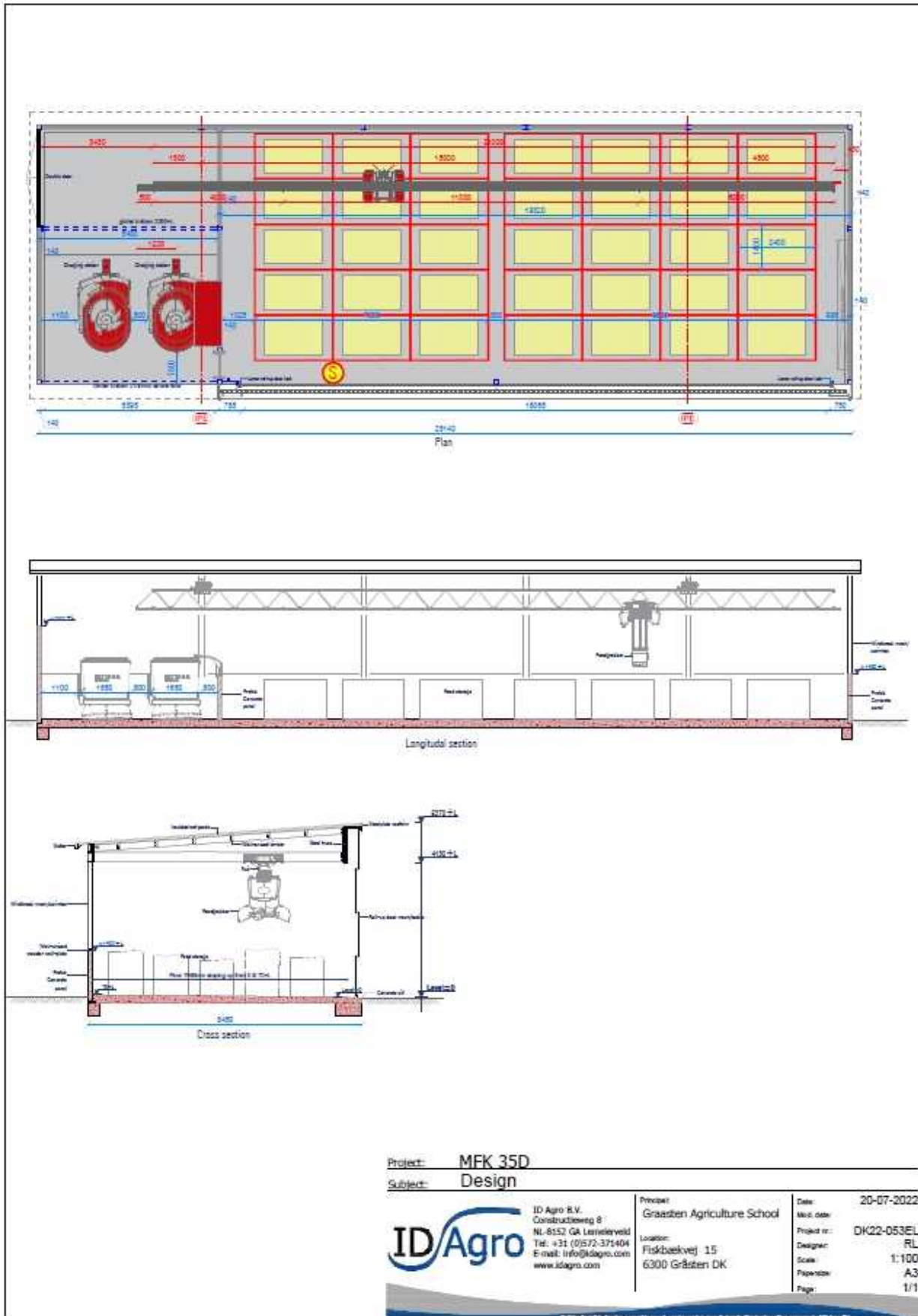
Vest er opad på tegningen. Af en eller anden grund er der ikke angivet dybstrøelsesarealer i mellembygningen. Gårdbutikken kan lige anes i det nederste venstre hjørne ca. 7,7 m fra væggen til kvægstalden.

Bilag 3: Tegning fra Lely i forhold til ændringer ved robothuse



Vest er opad på tegningen. Af en eller anden grund er der ikke angivet dybstrøelsesarealer i mellembygningen. Dateringen af kortet er ukendt.

Bilag 4: Tegning over foderlade



Bilag 5: Ledningsplan

