



**Tillæg nr. 1 til miljøgodkendelse af 23.
januar 2019 på
Ravnskobel 1, 6400 Sønderborg**

Meddelt d. 20-01-2025

Meddelt af Erhverv & Affald
Sønderborg Kommune

§ 16 a stk. 4

Lovbekendtgørelse nr.
520 af 1. maj 2019 om
husdyrbrug og
anvendelse af gødning
m.v. med senere
ændringer

Indhold

Datablad.....	1
Baggrund og læsevejledning	2
DEL 1- AFGØRELSE	3
1) Kommunens afgørelse.....	3
2) Baggrund for afgørelse	4
3) Lovgrundlag	4
4) Udnyttelsesfrist	4
5) Andre tilladelser og dispensationer.....	4
6) Retsbeskyttelse	5
7) Vilkår for husdyrbruget.....	6
DEL 2 – KOMMUNENS VURDERING OG BAGGRUND FOR AFGØRELSE	13
8) Reduktion af ammoniakemission ved anvendelse af den bedst tilgængelige teknik (BAT).....	13
9) Maksimal deposition af ammoniak til kategori 1- og 2-natur, samt påvirkning af bilag IV- arter 13	
10) Kommunens vurdering og begrundelse for afgørelse.....	14
11) Vurdering af erhvervsmæssig nødvendighed	18
12) Indretning og drift.....	19
13) Fastsættelse af vilkår	19
14) Samlet vurdering.....	20
15) Offentliggørelse, klagevejledning og underretning	20
16) Kommunens bilag	22
DEL 3 - MILJØANSØGNING	25



Datablad

Husdyrbruget

Bedrift Cvr	25176642
Husdyrbrugets navn	Stovgård, Ravnskobbel 1 - TILLÆG
Beliggenhedsadresse	Ravnskobbel 1
Postnummer	6400
By	Sønderborg

Ansøger

Ansøgersnavn	Hans Jesper Hansen
Ansøgeradresse	Skyttehusvej 5
Ansøgerpostnummer	6330
Ansøgerby	Pedborg
Ansøgetelefon	40446891
Ansøger-email	jesper@stovgaard.dk

Ejer

Ejersnavn	Hans Ejnar Hansen
Ejeradresse	Tinggårdvej 10
Ejerpostnummer	6400
Ejerby	Sønderborg
Ejertelefon	40438840
Ejer-email	

Konsulent

Konsulent Cvr	21111511
Konsulent virksomhedsnavn	Spiras
Konsulentnavn	Ulla Refshammer Pallesen,
Konsulentadresse	Niels Bohrs Vej 2
Konsulentpostnummer	6000
Konsulentby	Kolding
Konsulenttelefon	61558262
Konsulent-email	upa@spiras.dk

Ejendom

Ejendomsnummer	9257449
CHR numre	21785

Matrikler på ejendomsnummer

Matrikel: 18 - Ragebøl, Dybbøl
Matrikel: 155 - Ragebøl, Dybbøl
Matrikel: 313 - Sottrup Ejerlav, Sottrup
Matrikel: 173 - Ragebøl, Dybbøl
Matrikel: 167 - Ragebøl, Dybbøl
Matrikel: 90 - Stovgård, Dybbøl
Matrikel: 78 - Stovgård, Dybbøl
Matrikel: 72 - Stovgård, Dybbøl
Matrikel: 10 - Stovgård, Dybbøl
Matrikel: 45 - Stovgård, Dybbøl
Matrikel: 248 - Sottrup Ejerlav, Sottrup

Tillægget er udarbejdet af:

Sønderborg Kommune

Erhverv & Affald

Teknik, Miljø og Bæredygtighed

Rådhusstorvet 10

6400 Sønderborg

Sagsbehandler: Ann-Kathrin Tessin

Sag nr.: 24/11295

KS: TKOB



Baggrund og læsevejledning

Sønderborg Kommune modtog den 10. juni 2024 en ansøgning om tillæg til miljøgodkendelse af husdyrbruget beliggende på adressen Ravnskobbel 1, 6400 Sønderborg.

Tidligere godkendelser

Der er den 23. januar 2019 meddelt miljøgodkendelse til husdyrbruget efter husdyrbruglovens § 16 a stk. 2.

Husdyrbruget på Ravnskobbel 1 er et IE-brug, da der er over 750 stipladser til søer.

Kort resumé

Ansøgningen om tillæg nr. 1 til miljøgodkendelse omfatter en udvidelse af drægtighedsstalden med linespil samt en løbestald med linespil, begge til løsgående søer på delvis spaltegulv.

Desuden ønskes følgende bygninger og anlæg godkendt:

- et kombineret foderrum og rum til opbevaring af sækkevarer mv. for enden af løbestalden mod øst
- et kølerum til døde dyr på nord for tilbygningen til drægtighedsstalden samt den nye løbestald
- et rum til sækkevarer på nordsiden af den sidst etablerede drægtighedsstald
- en mellembygning i den østligste ende af farestaldene op mod den nye løbestald til mødelokale, køkken og wc
- mellemgang mellem farestaldene og drægtighedsstaldene
- 4 nye fodersiloer (se herunder) samt berigtigelse af placering af opsatte fodersiloer
- Opsamlingsbeholder på 99 m³, hvorfra biogasanlæg kan afhente gylle, såfremt der indgås aftale med et biogasanlæg om levering af gylle til afgangning

Biaktiviteter

Ingen

DEL 1- AFGØRELSE

1) Kommunens afgørelse

Sønderborg Kommune meddeler tillæg til miljøgodkendelse efter husdyrbruglovens § 16 a stk. 4 på Ravnskobbøl 1, 6400 Sønderborg, matrikel 10, Stovgård, Dybbøl til ændring af svineproduktionen med de stillede vilkår.

Tillægget meddeles på en række vilkår, der fremgår af afsnit 7. Dertil skal vilkår i miljøgodkendelse af 23. januar 2019 fortsat overholdes, disse er også indeholdt i afsnit 7.

Der godkendes følgende projekterede husdyranlæg:

- Ombygning på placeringen af drægtighedsstald og løbestald ift. tidligere godkendt i miljøgodkendelse af 23. januar 2019
- Der ønske etableret en udvidelse af drægtighedsstalden med linespil samt en løbestald med linespil, begge til løsgående søer på delvis spaltegulv
- I miljøgodkendelsen fra 23. januar 2019 blev der ansøgt om, at stalden "10 Drægtighedsstald" skulle tages ud af drift. Denne ønskes alligevel fortsat at holdes i drift.

Andre godkendelsespligtige driftsbygninger, anlæg, m.v.

- et kombineret foderrum og rum til opbevaring af sækkevarer mv. for enden af løbestalden mod øst
- et kølerum til døde dyr nord for tilbygningen til drægtighedsstalden samt den nye løbestald
- et rum til sækkevarer på nordsiden af den sidst etablerede drægtighedsstald
- en mellembygning i den østligste ende af farestaldene op mod den nye løbestald til mødelokale, køkken og wc
- mellemgang mellem farestaldene og drægtighedsstaldene
- 4 nye fodersiloer (se herunder) samt berigtigelse af placering af opsatte fodersiloer ift. miljøgodkendelse af 23. januar 2019.

Ovenstående ændringer kan ses på situationsplanen i bilag 1.

Kommunens vurdering

2) Baggrund for afgørelse

Sønderborg Kommune meddeler tillæg nr. 1 til miljøgodkendelse, da det vurderes, at ansøgeren har truffet de nødvendige foranstaltninger til at forebygge og begrænse forureningen ved anvendelse af bedste tilgængelige teknik, og at husdyrbruget i øvrigt kan drives på stedet uden at påvirke omgivelserne på en måde, som er uforenelig med hensynet til omgivelserne.

Sønderborg Kommune vurderer at tillæg nr. 1 til miljøgodkendelsen, med de stillede vilkår for lokalisering, indretning og drift af husdyrbruget, sikrer at husdyrbruget ikke vil medføre en væsentlig påvirkning af miljøet eller andre væsentlige gener.

Tillægget er baseret på de oplysninger, der er redegjort for i ansøgningsmaterialet, skema 244903 version 2 og ansøgningen.

3) Lovgrundlag

Ansøgningen er behandlet i henhold til kravene i bekendtgørelse af lov om husdyrbrug og anvendelse af gødning m.v. Lovbek. nr. 520 af 1. maj 2019 om husdyrbrug og anvendelse af gødning m.v. (husdyrbrugloven) med tilhørende bekendtgørelse om godkendelse og tilladelse m.v. af husdyrbrug, nr. 300 af 20. marts 2024, samt miljøstyrelsens vejledning om miljøregulering af husdyrhold. Miljøgodkendelsen er kun en del af det retsgrundlag som husdyrproduktionen er underlagt.

Husdyrbruget har flere end 750 stipladser til søer og er derfor omfattet af husdyrbrugloven § 16 a, stk. 2. Husdyrbruget er godkendelsespligtigt og Sønderborg Kommune er godkendelses- og tilsynsmyndighed.

Tillægget er kun en del af det retsgrundlag som husdyrproduktionen er underlagt.

4) Udnyttelsesfrist

Tillægget skal være udnyttet inden 6 år fra tilladelsen er meddelt. Godkendelsen anses som udnyttet når byggeriet er færdigmeldt eller når dyreholdet er indsat. Hvis tillægget kun er udnyttet delvist, bortfalder den del, der ikke er udnyttet.

5) Andre tilladelser og dispensationer

Sønderborg Kommune gør opmærksom på, at det meddelte tillæg udelukkende omfatter forholdet til miljølovgivningen. Der skal derfor evt. søges om en separat byggetilladelse, ændring af bygningsanvendelse, nedrivningstilladelse, afledning af tagvand eller lignende hos Sønderborg Kommune.

Der skal søges om en udledningstilladelse til udledning af tag- og overfladevand hos Sønderborg Kommune. Opførelse af stalde og diverse bygninger kræver byggetilladelse.

6) Retsbeskyttelse

Med dette tillæg nr. 1 følger der 8 års retsbeskyttelse af husdyrbrugets indretning.



Ann-Kathrin Tessin

Erhverv og Affald

Sønderborg Kommune

7) Vilkår for husdyrbruget

Vilkår i den eksisterende miljøgodkendelse fra d. 23. januar 2019, som ikke ophæves ved dette tillæg, er fortsat gældende for hele bedriften. Nye vilkår er markeret med **(Nyt)** og ændrede vilkår fremgår som **(Ændret)**, vilkår der udgår, fremgår som **(Ophævet)**

Vilkårene fra miljøgodkendelse fra d. 23. januar 2019 og tillæg nr. 1 er samlet i dette afsnit.

Vilkår, der vedrører driften, skal være kendt af de ansatte, der er beskæftiget med den pågældende del af driften.

Dette tillæg meddeles på nedenstående vilkår. Konkrete bestemmelser i lovgivningen og bekendtgørelser, som generelt er gældende for alle husdyrbrug, er ikke stillet som vilkår for tilladelsen.

Generelle vilkår

- 1) Vilkårene i denne godkendelse skal, hvis ikke andet er anført, være opfyldt fra den dato hvor godkendelsen træder i kraft. For vilkår der omhandler nye stalde, skal vilkårene være opfyldt på ibrugtagningstidspunktet.
- 2) Eventuelle ændringer i ejerforhold eller i hvem der er ansvarlig for husdyrbrugets drift skal meddeles til Sønderborg Kommune.

Egenkontrol og dokumentation- ressourcer

- 3) Vand- og elforbrug, og hvad der evt. er foretaget for at reducere det, skal registreres årligt

Egenkontrol og dokumentation – miljøteknologi

- 4) Der skal indgås en skriftlig aftale med en godkendt montør med VPO-certifikat eller tilsvarende certificering om kontrol og service af gyllekølingsanlægget mindst én gang årligt. Den årlige kontrol skal som minimum bestå af følgende:
 - afprøvning og funktionssikring af trykovervågningssystemet, alarmer samt sikkerhedsanordningen, kontrol af kølekredsens ydelse.
- 5) **(Ændret)** Enhver form for driftsstop skal noteres i logbog med angivelse af årsag og varighed. Tilsynsmyndigheden skal underrettes ved driftsstop, der har en varighed på mere end **7 dage**.
- 6) Registreringen fra datalogger, logbogen, den skriftlige kontrolaftale, de årlige kontrolrapporter samt øvrige servicereporter, skal opbevares på husdyrbruget i mindst fem år og forevises på tilsynsmyndighedens forlangende.
- 7) **(Nyt)** Der skal føres logbog over at hyppigheden af udslusningen udføres i overensstemmelse med vilkår 18. Registreringen skal opbevares på husdyrbruget i mindst fem år og forevises tilsynsmyndigheden på forlangende.

- 8) **(Nyt)** Der skal føres en logbog for gyllebeholderen, hvori eventuelle skader på teltoverdækningen noteres med angivelse af dato for skaden samt dato for reparation. Logbogen skal opbevares på husdyrbruget i mindst fem år og forevises på tilsynsmyndighedens forlangende.

Husdyrbrugets beliggenhed og planmæssige forhold

- 9) **(Nyt)** Der etableres en afskærmende beplantning samt en jordvold øst for de nye stalde som vist på kommunens bilag 1.
- 10) **(Ophævet)** Der skal etableres og vedligeholdes afskærmende beplantning på mindst 1 række træer/buske som vist på bilag 4 (i miljøgodkendelse fra 2019). Der skal vælges de arter, der er fremherskende i hegnene som alm. tjørn, hassel, og eg.
- 11) **(Ophævet)** Gyllebeholder fjernes, når den ikke længere er nødvendig for landbrugsdriften.

Produktionsareal

- 12) **(Ændret)** Der må kun placeres dyr i de med rødt markerede stalde:



Husdyrbrugets produktionsareal, dyretype, staldindretning og m.v. skal være i overensstemmelse med oversigten:

Staldnavn	Staldstørrelse (m ²)	Ventilation	Kildehøjde	Produktion	Antal måneder udegående	Produktionsareal (m ²)
Ansøgt drift						
13 + 14 Drægtighedsstald	763	Mekanisk ventilation	6 m	(#692272) Søer, gølle og drægtige. Løsgående, delvis spaltegulv	0	646
Poltestald	253	Mekanisk ventilation	6 m	(#692275) Slagtesvin. Delvist spaltegulv, 50 - 75 % fast gulv	0	100
12 Farestald	1220	Mekanisk ventilation	6 m	(#692278) Søer, diegivende. Kassestier, fuldspaltegulv	0	802
10 Drægtighedsstald	388	Mekanisk ventilation	6 m	(#692698) Søer, gølle og drægtige. Løsgående, delvis spaltegulv	0	215
9 Smågrisestald/poltestald	487	Mekanisk ventilation	6 m	(#692286) Smågrise. Drænet gulv + spalter (50 %/ 50%)	0	181
				(#692284) Slagtesvin. Drænet gulv + spalter (33 %/ 67%)	0	181
Nordlig del af stald 10	111	Mekanisk ventilation	6 m	(#692298) Søer, gølle og drægtige. Løsgående, delvis spaltegulv	0	74
Farestald sektion 1 fra 2020	420	Mekanisk ventilation	6 m	(#692903) Søer, diegivende. Kassestier, fuldspaltegulv	0	23
				(#692303) Søer, diegivende. Kassestier, fuldspaltegulv	0	286
Farestald sektion 2 fra 2020	420	Mekanisk ventilation	6 m	(#692907) Søer, diegivende. Kassestier, fuldspaltegulv	0	23
				(#692305) Søer, diegivende. Kassestier, fuldspaltegulv	0	286
Berigtiget placering af drægtighedsstald	1371	Naturlig ventilation	6 m	(#692759) Søer, gølle og drægtige. Løsgående, delvis spaltegulv	0	443
				(#692375) Søer, gølle og drægtige. Løsgående, delvis spaltegulv	0	775
Ændret placering og størrelse af løbestald	1626	Mekanisk ventilation	6 m	(#692374) Søer, gølle og drægtige. Løsgående, delvis spaltegulv	0	1313
Sum						5348

Miljøteknologi -Indretning og drift

Gyllekøling

- 13) (**Ændret**) Gyllekanalerne i Farestald sektion 1, Farestald sektion 2, Berigtiget placering af drægtighedsstald og Ændret placering og størrelse af løbestald i alt 484 m² i stalde med rørudslusning og 1.411 m² i stalde med linespil skal forsynes med køleslanger, der forbindes med en varmepumpe
- 14) (**Ændret**) Varmepumpen og frikøler skal levere en årlig køleydelse på mindst 28,7 W/ m².
- 15) (**Ændret**) Der skal monteres en typegodkendt energimåler på varmepumpen. Energimåleren skal være forsynet med automatisk datalogger, der registrerer den månedlige og årlige køleydelse målt i KWh.

- 16) Gyllekølingsanlægget skal være forsynet med et trykovervågningsssystem, en alarm samt en sikkerhedsanordning, der i tilfælde af lækage stopper gyllekølingsanlægget. Gyllekølingsanlægget må ikke kunne genstarte automatisk.
- 17) Vedligeholdelse af gyllekølingsanlægget skal ske i overensstemmelse med producentens vejledning. Vejledningen skal opbevares på husdyrbruget.
- 18) Ved udskiftning af varmepumpen, skal dokumentation for køleeffekt på gyllekøleanlæg indsendes til tilsynsmyndigheden før anlægget tages i drift.

Hyppig udslusning i "9 poltestald"

- 19) **(Nyt)** Gyllen i gyllekanalerne skal udsluses mindst hver 7. dag.
- 20) **(Nyt)** Udslusning skal foretages mellem kl. 8 og 16 og må ikke foretages på lørdage eller søn- og helligdage.

Fast overdækning af gyllebeholdere

- 21) **(Nyt)** Gyllebeholderne "stor gyllebeholder" og "gyllebeholder fra 2021" skal forsynes med fast overdækning i form af teltoverdækning med indvendigt skørt.
- 22) **(Nyt)** Åbning af teltdugen må kun ske i forbindelse med omrøring, tømning og udbringning af gylle.
- 23) **(Nyt)** Skader på teltoverdækningen skal repareres inden for en uge efter skadens opståen.
- 24) **(Nyt)** Såfremt en skade ikke kan repareres inden for en uge, skal der indgås aftale om reparation inden to hverdage efter skadens opståen. Tilsynsmyndigheden underrettes straks herom.

Ventilation

- 25) Husdyrbruget skal kunne redegøre for vedligehold og service på ventilationsanlæggene, hvis dette bliver forlangt på tilsynet.

Energi- og vandforbrug

- 26) **(Ophævet)** Hvis virksomhedens elforbrug overstiger 500.000 kWh årligt, skal der foretages et energieftersyn, inden 1 år efter at elforbruget overstiger ovenstående. Besøgsrapporten fra energieftersynet skal fremsendes miljømyndigheden, og eventuelle forslag til forbedringer, som via en besparelse på el kan tilbagebetales

indenfor 2 år, skal udføres senest 2 år efter ansøgers modtagelse af besøgsrapporten

- 27) **(Nyt)** Hvis husdyrbrugets vandforbrug har væsentlige udsving, skal ejer sende en redegørelse til miljømyndigheden. Redegørelsen skal indeholde en beskrivelse af, hvad der ligger til grund for udsvinget, og hvilke tiltag der sættes i værk for at reducere vandforbruget.
- 28) **(Ophævet)** Hvis husdyrbrugets vandforbrug overstiger 12.670 m³, skal ansøger sende en redegørelse til miljømyndigheden. Redegørelsen skal indeholde en beskrivelse af, hvorfor forbruget er steget, og hvilke tiltag der sættes i værk for at reducere vandforbruget
- 29) **(Nyt)** Senest hvert 6. år efter godkendelsen er taget i brug skal ejer kunne redegøre for hvilke energibesparende tiltag der er mulige, og hvilke han agter at gennemføre, med henblik på at optimere energiforbruget.

Affald

- 30) Spildolie eller andet flydende farligt affald skal opbevares i egnede beholdere under tag og stå på rist, paller eller lignende, så eventuelle utætheder er synlige og spild ikke ødelægger de andre beholdere. Beholderne skal være mærket med indhold. Under beholderne skal der være en spildbakke med tæt bund, som ikke har afløb til kloak. Spildbakken skal kunne rumme indholdet af den største beholder, der opbevares, og være resistent overfor de kemikalier, der kan opsamles.
- 31) Spild af olie, kemikalier og flydende farligt affald skal opsamles straks. Der skal til enhver tid forefindes opslugningsmateriale på virksomheden. Alt opsamlet spild indeholdende olie og kemikalier (herunder grus, savsmuld eller lignende anvendt til opslugning) skal opbevares og bortskaffes som farligt affald.
- 32) Pesticidrester skal opbevares og håndteres som farligt affald. Tømt og rengjort (skyllet) pesticidemballage kan bortskaffes som dagrenovation.
- 33) Fast farligt affald som fx brugte olie- og brændstoffiltre skal opbevares indendørs i en beholder, der er resistent overfor olie og brændstof. Batterier, elsparepærer og spraydåser skal opbevares indendørs til de bortskaffes. Batterier opbevares i en syrefast beholder.

Råvarer og hjælpestoffer

- 34) Tankning af diesel skal ske på en plads med fast og tæt bund, enten med afløb til olieudskiller eller således, at spild kan opsamles, og at der ikke er mulighed for afløb til jord, kloak, overfladevand eller grundvand. Tankningen skal ske under opsyn.

Driftsforstyrrelser eller uheld

- 35) Der skal forefindes en opdateret beredskabsplan på husdyrbruget, som fortæller, hvornår og hvordan der skal reageres ved uheld, der kan medføre konsekvenser for

det eksterne miljø. Planen skal opdateres hvert 2. år og dato for udarbejdelse eller revidering af planen skal tilføjes planens forside.

- 36) Eventuelt spildt husdyrgødning, handelsgødning, kemikalier mv. skal opsamles straks.

Gødningsproduktion- og håndtering

- 37) (**Ophæves**) Den nye gyllebeholder på 5.000 m³ skal være forsynet med fast overdækning i form af telt. Overdækningen skal lukkes umiddelbart efter endt omrøring og udbringning. Eventuelle skader på overdækningen skal repareres inden for en uge efter skadens opståen. Såfremt en skade ikke kan repareres inden for en uge, skal der indgås aftale om reparation inden to hverdage efter skadens opståen. Tilsynsmyndigheden underrettes straks herom.
- 38) Håndtering af gylle skal foregå under opsyn.
- 39) Påfyldning af gylle til vogn skal ske på støbt plads med afløb til opsamlingsbeholder. Pladsen skal rengøres for spild af flydende husdyrgødning umiddelbart efter periode med daglig påfyldning af gylle er afsluttet. Såfremt påfyldningen af gylle sker med selvlæssende fyldeårn eller tilsvarende metode til at undgå spild, er der ikke krav om påfyldeplads.

Forurening og gener fra husdyrbrugets anlæg

Lugt

- 40) Der skal til stadighed være rent og ryddeligt ved ejendommen, og denne må ikke give anledning til væsentlige lugt- og støvgener udenfor ejendommens areal.

Fluer og skadedyr

- 41) Der skal på ejendommen foretages en effektiv flue- og skadedyrsbekæmpelse. Såfremt der efter miljømyndighedens vurdering opstår væsentlige gener for omgivelserne fra opformering af fluer eller skadedyr på husdyrbruget, kan miljømyndigheden meddele påbud om, at der skal udarbejdes og gennemføres en handleplan med foranstaltninger svarende til de enhver tid gældende retningslinjer fra Aarhus Universitet, Institut for Agroøkologi.
- 42) Opbevaring af foder samt rengøring af arealer omkring fodersiloer skal ske på en sådan måde, at der ikke opstår risiko for tilhold af skadedyr (rotter m.v.).

Støj fra anlægget og maskiner

- 43) (**Ændret**) Bidraget fra landbruget med adressen Ravnskøbel 1, 6400 Sønderborg til det ækvivalente, korrigerede støjniveau i dB(A) må i det åbne land, i byzone og ved samlet bebyggelse ikke overskride følgende værdier, som angivet i Miljøstyrelsens vejledning nr. 5/1984 "Ekstern støj fra virksomheder":

	Mandag - fredag kl. 07.00 - 18.00 Lørdag kl. 07.00 - 14.00	Mandag - fredag kl. 18.00 - 22.00 Lørdag kl. 14.00 - 22.00 Søn og helligdag kl. 07.00 - 22.00	Alle dage kl. 22.00 – 07.00
	dB(A)	dB(A)	dB(A)
Det åbne land	55	45	40
Byzone	45	40	35
Samlet bebyggelse	45	40	35

Tabel B. Støjgrænser

De angivne værdier for støjbelastningen er de ækvivalente, korrigerede lyd niveauer i dB(A)

Markarbejde med traktorer og landbrugsmaskiner er ikke omfattet af ovennævnte støjgrænser.

Støjgrænserne må i det åbne land ikke overskrides ved nærmeste nabos udendørs opholdsarealer, maks. 15 m fra beboelsen. Støjgrænserne må i samlet bebyggelse og byzone ikke overskrides noget sted i området.

I forbindelse med høst og korntørring kan grænseværdien om aftenen og om natten forhøjes med 5 dB(A) i høstperioden, dog i højst 6 uger.

Hvis tilsynsmyndigheden, på baggrund af en orienterende støjmåling, finder det nødvendigt, skal den ansvarlige for husdyrbruget dokumentere, at de i vilkåret fastsatte støjgrænser overholdes. Tilsynsmyndigheden kan dog kun kræve dette dokumenteret en gang årligt.

Målingerne/beregningerne være en "Miljømåling – ekstern støj", og skal udføres af en person eller firma, som findes på Miljøstyrelsens sidste reviderede liste over firmaer/personer, der er godkendte til at "Miljømåling – ekstern støj". Udgifterne til støjmålingen afholdes af husdyrbruget.



DEL 2 – KOMMUNENS VURDERING OG BAGGRUND FOR AFGØRELSE

8) Reduktion af ammoniakemission ved anvendelse af den bedst tilgængelige teknik (BAT)

Anvendelse af den bedste tilgængelige teknik (BAT) i forhold til ammoniak- og lugtemission fra anlægget er omsat til et bestemt krav til mængden af ammoniakemission, der må komme fra husdyrbruget. Beregninger i husdyrgodkendelse.dk viser, at BAT kravet opfyldes uden anvendelse af yderligere teknologi.

Da Husdyrgodkendelse.dk ikke kan beregne BAT korrekt, når der ændres effekt af ammoniakreducerende tiltag fra nudrift til ansøgt drift, er der af ansøger udarbejdet et regneark for beregningen. I 2021 er der etableret en gyllebeholder med en diameter på 17,4 m, mens der i miljøgodkendelsen fra 2019 er regnet med en gyllebeholder med en diameter på 19,4 m. Med dette tillæg godkendes den etablerede gyllebeholder, hvor der er 231 m² mindre overflade der er teltoverdækket. Beregningen i miljøansøgningens bilag "BAT-beregning" viser, at gyllekølingseffekten kompenserer for den mindre overflade, der er teltoverdækket i forbindelse med gyllebeholderen fra 2021.

I forbindelse med ansøgningen ønskes ikke længere at anvende gyllekøling i faresektionerne til lugtreduktion. Herved er det muligt at undgå, at gyllekølingsanlægget skal være i drift 8.760 timer om året. I stalden "9 Smågrisestald/poltestald" foretages ugentlig udslusning for slagtegrisene op drænet gulv og spalter som lugtbegrænsende tiltag.

Der er nedlagt køleslanger i de 2 faresektioner fra 2020 samt drægtighedsstalden etableret i 2020 og der nedlægges køleslanger i forlængelsen af drægtighedsstalden og løbestalden. BAT-beregningen viser, at den nødvendige gyllekølingseffekt bliver på 21,1 % i stalde med rørudslusning og 31,1 % i stalde med linespil. Der skal etableres frikøling for at komme op på de høje ammoniakreduktionsprocenter.

Sønderborg Kommune vurderer på baggrund af ansøgers redegørelse og beregningerne i husdyrgodkendelse.dk, at der anvendes BAT i forhold til ammoniakemission.

9) Maksimal deposition af ammoniak til kategori 1- og 2-natur, samt påvirkning af bilag IV- arter

Kommunalbestyrelsen skal ved godkendelse og tilladelse til etablering, udvidelse eller ændring af husdyrbrug sikre, at kravene om totaldeposition for ammoniak efter husdyrgodkendelsesbekendtgørelsens overholdes.



Nærmeste kategori 1 natur, H200 Augustenborg skov er beliggende 36,5 km fra anlægget. Der er ingen ammoniakpåvirkning fra husdyrbruget til området.

Nærmeste kategori 2 natur er et overdrev på Kær halvø. Den maksimale totaldeposition til overdrevet er på 0,2 kg.

Sønderborg Kommune vurderer, på baggrund af beskrivelserne og vurderingerne i ansøgningens afsnit B.5 og beregningerne i husdyrgodkendelse.dk, at ansøgningen overholder alle krav i forhold til påvirkning af kategori 1 og 2.

9.1. Bilag IV arter

Der er registreret stor vandsalamander i søen 125 m vest for ejendomme og Løvfrø ca. 1,1 km sydvest for ejendommen.

Gamle bygninger og træer *kan* fungere som dagskjul og overvintringssted for flagermus.

Etableringen af staldene og de øvrige anlæg vil ikke hindre flora og fauna i at kunne spredes rundt om anlægget. Hvor staldene etableres, er der i dag intensivt dyrket mark, hvorfor der ikke er særlig flora eller fauna, der er afhængig af arealet.

Sønderborg Kommune vurderer med baggrund i oplysninger om det ansøgte projekt, at projektet ikke medfører ændringer, der påvirker eventuelle bilag IV-arter eller deres levesteder væsentligt.

10) Kommunens vurdering og begrundelse for afgørelse

10.1. Landskabelige værdier

Uændret ift. miljøgodkendelse af 23. januar 2019, bortset fra at den ønskede løbestald inklusive forrum bliver knap 24 m længere mod øst. Det vurderes, at dette ikke vil ændre den visuelle opfattelse af husdyrbruget væsentligt. Siden meddelelsen af miljøgodkendelsen i 2019 er der ændret matrikelskel, så der ikke skal bygges hen over skel.

Den nye gyllebeholder blev etableret i 2021. Denne vil blive beplantet i forsommeren 2024/25, når det er muligt efter årets store nedbørsmængder. Når de sidste stalde er etableret, etableres læhegns-beplantning øst for løbestalden og farestaldene i overensstemmelse med vilkårene i miljøgodkendelsen fra 2019. Hvis det er muligt ønskes en kombination af en beplantet jordvold på ca. 2 m i højden og ca. 5 m bred med yderligere en række træer øst herfor.

Ansøger vurderer, at en beplantet jordvold er bedre end beplantning alene, idet der indsynet til staldene hurtigere bliver afskærmet set fra øst. Der er indsat beplantningsforslag i ansøgningen. Eventuel overskudsjord bliver anmeldt til inden udlægning i lavninger i markerne.

De nye bygninger etableres i samme materialevalg og farver som de eksisterende bygninger, dvs. i betonelementer med norsk marmor, stålspær og tag i grå fibercement med samme taghældning som drægtighedsstalden fra 2020.

Teltdugen på de øvrige gyllebeholdere bliver i grå pvc-dug tilsvarende den eksisterende teltoverdækning. Telttoppene bliver lavere end den eksisterende telttop, idet teltene



etableres med samme hældning, og gyllebeholderne har mindre diameter end gyllebeholderen fra 2021.

Der ønskes fortsat mulighed for at etablere en opsamlingsbeholder, hvorfra biogasanlæg kan afhente gylle, såfremt der indgås aftale med et biogasanlæg om levering af gylle til afgangning. Placeringen af afhentningstanken er dog flyttet lidt.

Kommunens vurdering

Staldene og de øvrige driftsbygninger opføres i tilknytning til eksisterende bygningsmasse. Det vurderes, at beplantningsvilkåret fra miljøgodkendelsen af 23. januar 2019 er tilstrækkeligt.

Den ønskede jordvold vurderes ikke at påvirke de landskabelige værdier negativt og vil sammen med beplantningen sløre indsigten til staldanlægget fra øst.

Vilkår om at gyllebeholderen skal fjernes når den ikke længere er driftsmæssig nødvendigt, ophæves, da beholderen ligger i tilknytning til eksisterende bygningsmasse.

Vær opmærksom på, at tidligere stillede vilkår i forhold til beplantning, materialer og lignende skal være opfyldt.

Støder man på arkæologiske levninger under anlægsarbejdet, skal Museum Sønderjylland – Arkæologi Haderslev, Dalgade 7, 6100 Haderslev på T 65370801 eller E planer@msj.dk straks tilkaldes, og arbejdet indstilles i det omfang det berører fortidsmindet. Jævnfør museumslovens § 27.

10.2. Natur og bilag IV –arter

I 2020/2021 blev der gravet et forsinkelsesbassin nordvest for gyllebeholderne. Bassinet er registreret som § 3 sø. Forsinkelsesbassinet modtager en merdeposition i 8 års driften på 1,8 kg N/ha/år.

Forsinkelsesbassinet er besigtiget i september 2024 af Sønderborg Kommune med følgende vurdering:

Arealet omkring søen og søen selv fremstod yderst næringsberiget. Søen ligger meget dybt (ca. 1,25 m under terræn) med meget stejle brinker, og der forekommer ikke undervandsvegetation, men liden andemad på vandoverfladen og tagrør og en lysesiv tue i kanten. På luftfoto og terrænmodellen ser det ud til at søen er lavvandet og udtørret når det er tørt. Ved besigtigelsen var der vand, der lå dybt. Omkring søen var der dominans af stor nælde, cikorie, brombær, der fremstod forvoksede og næringsberigede. Se fotos i bilag 2 fra i dag, og fra 2009 samt terrænmodel, som viser at søen ligger dybt, ikke er vanddækket og har meget stejle brinker. Luftfoto fra 2024 viser også at søen kun delvist er vandfyldt.



Søens tilstand estimeres som dårlig både pga. unaturlig høj næringsstilstand, sparsom søvegetation, der ikke indeholder positivarter for søer, men kun består af tagrør og lysesiv, samt andemad, og pga. dens unaturlige og dybt beliggende vandflade med meget stejle breder og en vandflade der tidvis udtørret.



Vurderingen er, at der ikke er tilknyttet padder, herunder bilag IV padder til søen både pga. dens dårlige naturtilstand og pga. de høje og stejle næsten lodrette brinker. Samtidig vurderes det, at der heller ikke er tilknyttet anden dyreliv i væsentlig grad til søen.

Det vurderes samtidig, at en merdeposition i 8 års drift på 1,8 kg N/ha/år (totaldeposition på 7,1 kg N) ikke vil betyde at søens tilstand ændres. Ingen dyr og planter vurderes at ville blive trængt væk som følge af projektet, netop fordi der kun findes næringstolerante planter og der ikke er tilknyttet dyreliv. Baggrundsbelastningen er ca. 12 kg N/ha/år i området og den bliver sammen med det ansøgte ca. 19 kg., Hvis søen med omgivelser kan sidestilles med næringsrig natur, hvis tålegrænsemaksimum typisk ligger på 20-25-30 eller 40 kg N/ha/år ligger totalbelastningen indenfor naturtypens tålegrænse.

Til de øvrige udpegede naturarealer, er merdepositionen på mindre end 1 kg N/ha/år.

Samlet emission: 6107,0 (kg NH ₃ -N/år)		Meremission (8 års-drift): 1710,9 (kg NH ₃ -N/år)		Meremission (nudrift): 1294,6 (kg NH ₃ -N/år)			
Oversigt af naturpunkter  							
Navn:	Kategori:	Oprettet:	Kumulation:	Ruhed natur:	Merdeposition (kg N/ha/år):		Totaldeposition (kg N/ha/år):
					8-års drift	Nudrift:	
Sø nordvest for gyllebeholdere - kategori 3 natur!	Kategori 3	Ansøger	0	V	1,8	0,3	7,1
Overdrev på ca. 3,7 ha på Kær halvø	Kategori 2	Ansøger	0	Bn	0,1	0,0	0,2
Udpeget kategori 3 skov - tilgroet lysåbent	Kategori 3	Ansøger	0	S	0,6	0,3	1,6
Eng mod nordøst - ikke kategori 3 natur!	Kategori 3	Ansøger	0	Bn	0,9	0,6	2,1
Sø mod syd - ikke kategori 3 natur!	Kategori 3	Ansøger	0	V	-0,3	0,1	2,0
Sø mod vest - ikke kategori 3 natur!	Kategori 3	Ansøger	0	S	0,1	0,2	4,5
Mose mod nordvest	Kategori 3	Ansøger	0	S	0,4	0,3	2,1
Overdrev mod øst	Kategori 3	Ansøger	0	Bn	0,1	0,1	0,3
Overdrev på ca. 11 ha på Kær halvø	Kategori 2	Ansøger	0	Bn	0,0	0,0	0,1
9160 Ege-blandskov i Augustenborg Skov	Kategori 1	Ansøger	0	S	0,0	0,0	0,0

Figur 1. Oversigt over meremission til omkringliggende naturpunkter.

Sønderborg Kommune vurderer på baggrund af besigtigelsen, at der med projektet ikke vil ske en tilstandsændring af naturområder, der er beskyttet af naturbeskyttelseslovens § 3.

10.3. Påvirkning af jord, grundvand og overfladevand

Ingen ændringer ift. miljøgodkendelse af 23. januar 2019. Sønderborg Kommune vurderer, at de ansøgte ændringer ikke indebærer væsentlig virkning på jordarealer, jordbund eller vandforekomster.



10.4. Øvrige emissioner og gener

Lugt for omboende

Lugtberegningerne i husdyrgodkendelse.dk viser, at alle geneafstande overholdes. Der stilles vilkår til, at der fra stalden "9 Smågrisestald/poltestald" foretages ugentlig udslusning for slagtegrisene op drænet gulv og spalter som lugtbegrænsende tiltag.

Lys

Ingen ændringer

Støv

Ingen ændringer

Støj

Ingen ændringer

Skadedyr

Ingen ændringer

Transporter

Tunge transporter sker typisk i tidsrummet 06.00-19.00 på hverdage. Til- og frakørsel til husdyrbruget sker ad de to eksisterende indkørsler fra Sandbjergvej.

Der er d. 12. december 2022 accepteret anmeldelse af et siloanlæg på husdyrbruget til en amerikansilo, 13 mindre siloer og en bygning som overdækker korngraven og med plads til blanding af foder. Amerikanersiloen og 3 buffersiloer på hver 100 m³ er opstillet, og 5 ud af de 10 mindre siloer er opstillet (anmeldt til 32 m³ - der er dog opsat lidt mindre siloer – størrelse kommer til at fremgå af færdigmelding). Der blandes ikke foder til andre husdyrbrug, og der sælges heller ikke korn fra siloerne. Dog kan der ved stor høst være behov for at flytte korn til opbevaring på andre ejendomme.

Tillægget meddeles i medfør af husdyrbrugsloven. Der kan derfor kun stilles vilkår til, hvilke udkørselsveje på ejendommen, der må benyttes og hvornår. Færdselsloven regulerer kørsel på offentlige veje.

Ind-/udkørsel til anlægget vurderes at være hensigtsmæssigt placeret i forhold til naboer og trafik hensyn. Den interne trafik på ejendommen vurderes ligeledes ikke at medføre væsentlige gener for omgivelserne. Der stilles derfor ikke vilkår til kørselsveje.

Accepten af anmeldelse af et siloanlæg og tillægget medfører en stigning i antallet af transporter fra 966 til 1184, svarende til ca. 3,24 transporter pr. dag, hvilket ikke kan antages at afvige fra, hvad der må forventes i landzone, og ikke i det konkrete tilfælde kan antages at indebære en væsentlig miljømæssig gene for de omkringboende. Hertil kommer at der på husdyrbruget er gode til- og frakørselsforhold, og at transporterne forudsættes i videst muligt



omfang at foregå inden for normal arbejdstid, om end kørsel i aften- og natteperioden kan forekomme.

Samlet vurdering

Da der er tale om en mindre udvidelse i forhold til de allerede godkendte stalde på husdyrbruget samt et nyt foderrum mv., ny mellembygning/mellemgang samt nye fodersiloer og Ind-/udkørsel til anlægget vurderes at være hensigtsmæssigt placeret i forhold til naboer og trafik hensyn vurderes det, at der ikke vil opstå væsentlige gener for de omkringboende eller andre uforudsete gener i forbindelse med udvidelsen.

10.5. Etableringer, udvidelser og ændringer af husdyrbruget inden for de seneste 8 år

8 års drift

Ejendommen har en kapitel 5 miljøgodkendelse efter miljøbeskyttelsesloven. Godkendelsen blev revurderet i 2015. Ammoniakemissionen fra husdyrbruget var 4396,1 kg NH₃-N/år

Nudrift

Husdyrbruget fik en § 16 a miljøgodkendelse d. 23. januar 2019. Efterfølgende er der meddelt en afgørelse om ikke-godkendelsespligt til ændringer d. 30. januar 2020 samt en § 10 anmeldeafgørelse for et siloanlæg d. 12. december 2022. På nuværende tidspunkt er den godkendte nye farestald, en del af den godkendte drægtighedsstald med linespil samt gyllebeholderen med teltoverdækning opført foruden det meste af siloanlægget. Ammoniakemissionen fra husdyrbruget var 5896,7 kg NH₃-N/år.

Ansøgt drift

Tillæg nr. 1 medfører i ansøgt drift en ammoniakemission fra husdyrbruget på 5664,6 kg NH₃-N/år.

11) Vurdering af erhvervsmæssig nødvendighed

Ansøger oplyser, at der er tale om en mindre udvidelse i forhold til de allerede godkendte stalde på husdyrbruget samt et nyt foderrum mv., ny mellembygning/mellemgang samt nye fodersiloer. Udvidelsen skaber grundlag for at der kan leves op til kommende dyrevelfærdskrav pr. 1. januar 2035 (løsgående søer i løbestald). Foderrum og fodersiloer skal benyttes til foder til søerne og mellemgang mv. til at flytte dyr mellem staldene. Udvidelsen/ændringerne vurderes derfor at være erhvervsmæssigt nødvendige.

Sønderborg Kommune vurderer, at den ansøgte udvidelse er erhvervsmæssigt nødvendig for husdyrbruget og bedriften.



12) Indretning og drift

12.1. Anvendelse af BAT

BAT er en fællesbetegnelse for teknik, som kan begrænse forurening fra stalde eller lager. Teknik, der har opnået betegnelsen BAT, er også vurderet med hensyn til miljø, økonomi (hvis nybyggeri) og dyrevelfærd.

For at leve op til BAT benyttes fortsat virkemidlerne gyllekøling og teltoverdækninger af to gyllebeholder.

Der opsættes LED-belysning i de nye stalde og der etableres Dynamic Multistep ventilation fra Skov A/S.

Da Husdyrgodkendelse.dk ikke kan beregne BAT korrekt, når der ændres effekt af ammoniakreducerende tiltag fra nudrift til ansøgt drift, er der udarbejdet et regneark for beregningen. Beregningen viser, at gyllekølingseffekten kompenserer for den mindre overflade, der er teltoverdækket i forbindelse med gyllebeholderen fra 2021. Se bilag 2 i miljøansøgningen.

I stalden "9 Smågrisestald/poltestald" foretages ugentlig udslusning for slagtegrisene på drænet gulv og spalter som lugtbegrænsende tiltag.

Kommunens vurdering

Sønderborg Kommune vurderer, at husdyrbruget lever op til BAT i forhold til ammoniakemissioner fra staldene.

12.2. Udnyttelse af energi- og råvareforbruget

Ansøger oplyser, at der vil være et øget el- og vandforbrug på grund af flere dyr.

12.3. Håndtering af affald

Ansøger oplyser, at der ikke sker ændringer i håndteringen af affald.

13) Fastsættelse af vilkår

Kommunen skal på grundlag af vurderingen af den ansøgte etablering, udvidelse eller ændring af husdyrbruget kan indebære væsentlig virkning på miljøet, herunder i forhold til omgivelsernes sårbarhed og kvalitet fastsætte vilkår for at sikre, at udvidelsen og produktionen kan foregå uden, at miljøet og omgivelserne påvirkes væsentligt.



13.1. Produktionsarealets størrelse i m² med angivelse af dyrearter og dyretyper, staldsystemer og teknologi

Det oprindelige vilkår fra miljøgodkendelsen er tilrettet ift. de ønskede ændringer, se vilkår 11.

13.2. Anvendelse af ammoniakreducerende virkemidler (pkt. 2)

Der stilles vilkår til overdækning af gyllebeholdere og gyllekøling, se vilkår 12-17 og 20-23.

13.3. Placering og udformning af ny bebyggelse (pkt. 5)

Udvidelse af drægtighedsstalden med linespil samt en løbestald og de øvrige ønskede driftsbygninger opføres i tilknytning til eksisterende staldanlæg.

13.4. Beplantning om ny bebyggelse (pkt. 6)

Der stilles nye vilkår til beplantning ift. miljøgodkendelse af 23. januar 2019. Der etableres en kombination af en beplantet jordvold på ca. 2 m i højden og ca. 5 m bred med yderligere en række træer øst herfor. Der stilles vilkår til, at der etableres en afskærmende beplantning samt en jordvold øst for de nye stalde som vist på kommunens bilag 1.

14) Samlet vurdering

På baggrund af de stillede vilkår og ovenstående begrundelse for og særkender på husdyrbruget, er det Sønderborg Kommunes samlede vurdering, at det ansøgte projekt overholder anvendelse af den bedste tilgængelige teknik (BAT), og at projektet ikke indebærer væsentlige indvirkninger på miljøet, herunder i forhold til omgivelsernes sårbarhed og kvalitet, i forhold til navnlig:

- Landskabelige værdier
- Natur med dens bestande af vilde planter og dyr og deres levesteder, herunder områder, der er beskyttet mod tilstandsændringer, fredet, udpeget som internationalt naturbeskyttelsesområde eller udpeget som særlig sårbart over for næringsstofpåvirkning
- Jord, grundvand og overfladevand
- Lugt-. Ammoniak-, støj-, rystelser-, støv-, flue-, transport-, og lysgener, uhygiejniske forhold, affaldsproduktion mv

15) Offentliggørelse, klagevejledning og underretning

15.1. Partshøring

Et resume og et link til udkast til tillæg nr. 1 blev den 20-12-2024 udsendt til høring hos naboer (ejere og beboer) og skønnede parter i sagen, ansøger selv og ansøgers konsulent.



Der var frist til afgivelse af bemærkninger på 14 dage frem til og med den 6. januar 2025. Partshøringen gav to tilbagemeldinger.

Der var bemærkninger til trafiksikkerheden på Stovgårdvej. Ansøger har henvendt sig til naboen og har udtrykt, at ham og hans ansatte bestræber sig på at foretage hensynsfuld kørsel.

Der var et høringssvar fra nærmeste nabo som udtalte bekymringer omkring lugt, biogastransporter, belysning og beplantning. Ansøger har henvendt sig til naboen og fået en snak om de bekymringer der har været. Kommunen har efterfølgende modtaget en opfølgende mail fra nærmeste nabo der på baggrund af dialogen med ansøger, på nuværende tidspunkt ingen yderligere kommentarer til byggeriet har og dermed ingen indvendinger.

Sønderborg Kommune har på den baggrund ikke fundet anledning til at vurdere på de fremsendte bemærkninger.

15.2. Annoncering af afgørelse

Tillæg nr. 1 efter husdyrbrugloven er offentliggjort på Sønderborg Kommunes hjemmeside www.sonderborgkommune.dk den 20. januar 2025.

15.3. Klagevejledning

Afgørelsen kan påklages til Miljø- og Fødevareklagenævnet af ansøgeren, klageberettigede myndigheder og organisationer samt enhver, der har en væsentlig, individuel interesse i sagens udfald, jf. husdyrbruglovens § 76.

Hvis du ønsker at klage over denne afgørelse, kan du klage til Miljø- og Fødevareklagenævnet. Du klager via klageportalen, som du finder et link til på forsiden af <https://naevneneshus.dk/>.

Klageportalen ligger på www.borger.dk og www.virk.dk. Du logger på www.borger.dk eller www.virk.dk, ligesom du plejer, typisk med NEM-ID eller Mit-ID.

Klagen sendes gennem klageportalen til Sønderborg Kommune. En klage er indgivet, når den er tilgængelig for myndigheden i klageportalen. Når du klager, skal du som privatperson betale et gebyr på 900 kr. For virksomheder og organisationers vedkommende er gebyret på 1.800 kr. Du betaler gebyret med betalingskort i klageportalen. Klagenævnet skal som udgangspunkt afvise en klage, der kommer uden om klageportalen, hvis der ikke er særlige grunde til det. Hvis du ønsker at blive fritaget for at bruge klageportalen, skal du sende en begrundet anmodning til Sønderborg Kommune.

Sønderborg Kommune videresender herefter anmodningen til klagenævnet, som træffer afgørelsen om, hvorvidt din anmodning kan imødekommes.

Klagen skal være modtaget inden klagefristens udløb den 17-02-2025.

En klage er indgivet, når den er tilgængelig for Sønderborg Kommune i klageportalen.

Sønderborg Kommune kan oplyse, at det af husdyrbruglovens § 81, stk. 1 fremgår, at en klage ikke har opsættende virkning, med mindre Miljø- og Fødevareklagenævnet bestemmer



andet. Hvis du påbegynder udnyttelse af miljøtilladelsen inden klagefristens udløb, er det på egen regning og risiko.

Når Sønderborg Kommune modtager en klage, underretter kommunen straks ansøger om klagen.

Der er ifølge offentlighedsloven ret til aktindsigt i alle dokumenter, der vedrører sagen.

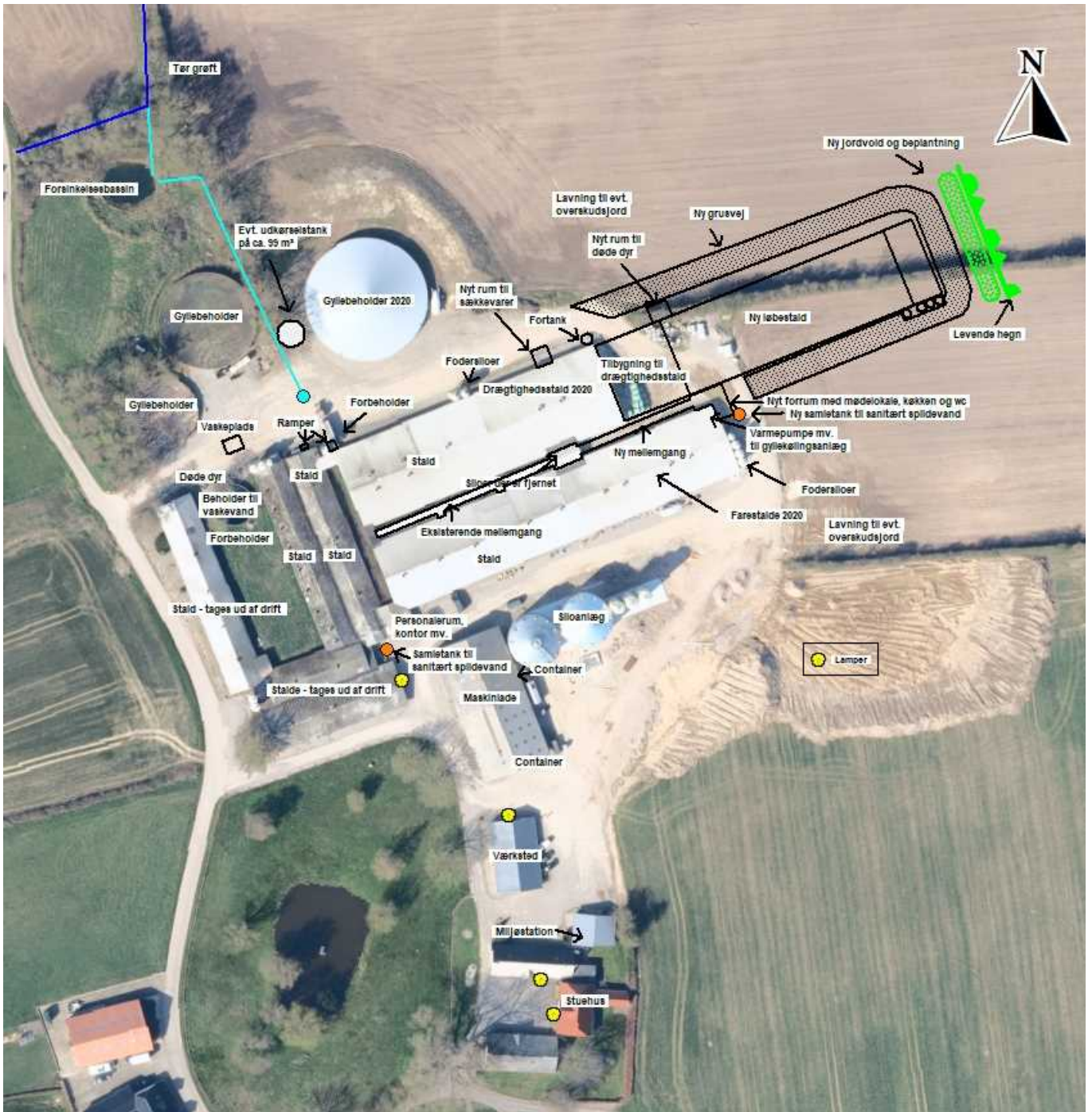
15.4. Civilt søgsmål

Du kan indbringe denne afgørelse for domstolene, jævnfør husdyrbruglovens § 90. Ønsker du at prøve afgørelsens gyldighed ved domstolene, skal sagen være anlagt inden 6 måneder efter, at afgørelsen er meddelt.

16) Kommunens bilag

Bilag 1

Situationsplan



Bilag 2



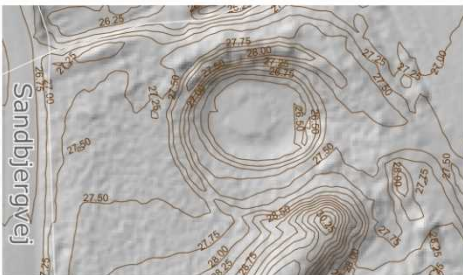
Billeder af sø – se afsnit 10-2



27/09 2024. Arealet omkring søen tæt på gyllebeholderen – man kan ikke se søen fordi den ligger så dybt.



27/09 2024 Søen med de stejle brinker.



Terrænmodel, der viser at der ikke er en rigtig vandflade i søen – men at den er delvist udtørret. De meget stejle og høje brinker ses også



Luffoto 2024.09.27



Foto 2009.

DEL 3 - MILJØANSØGNING

Oplysningsskema til www.husdyrgodkendelse.dk

Landmand: Hans Jesper Hansen
Adresse: Ravnskobel 1, 6400 Sønderborg
Mobil: 4044 6891
Ansøgningsskema: 244903
Ansøgning efter: § 16 a stk. 4

Indholdsfortegnelse

Oplysningskrav jf. bilag 1 A.....	2
Oplysningskrav jf. bilag 1 B.....	2
Oplysningskrav jf. bilag 1 C.....	7
Oplysningskrav jf. bilag 1 D.....	7

Oplysningskrav jf. bilag 1 A

Se skema 244903.

Ansøger er identisk med ejer.

Ansøger har fortsat animalsk produktion på en række andre husdyrbrug. Det nærmeste af ansøgers husdyrbrug i fugleflugt er et husdyrbrug i lejede stalde på Skolegade, 6430 Nordborg. Husdyrbruget på Skolegade er udpeget med markør i ansøgningskemaet. Der er godt 9 km i fugleflugt mellem husdyrbrugene.

Oplysningskrav jf. bilag 1 B

1) Indretning og drift af anlæg, herunder oplysninger om produktionsareal, staldsystem og dyretype, håndtering og opbevaring af husdyrgødning samt eventuelle driftsforskrifter, målfaste konstruktions og plantegninger m.v.:

Husdyrbruget fik en § 16 a miljøgodkendelse d. 23. januar 2019. Efterfølgende er der meddelt en afgørelse om ikke-godkendelsespligt til ændringer d. 30. januar 2020 samt en § 10 anmeldeafgørelse for et siloanlæg d. 12. december 2022. På nuværende tidspunkt er den godkendte nye farestald, en del af den godkendte drægtighedsstald med linespil samt gyllebeholderen med teltoverdækning opført foruden det meste af siloanlægget.

Der er dog blevet byttet om på placeringen af drægtighedsstald og løbestald, og den godkendte gyllebeholder blev etableret med mindre overflade. Da begge stalde er ansøgt til løsgående søer på delvis spaltegulv, burde dette ikke være et problem. Der ønskes nu etableret en udvidelse af drægtighedsstalden med linespil samt en løbestald med linespil, begge til løsgående søer på delvis spaltegulv. Desuden ønskes følgende bygninger og anlæg godkendt:

- et kombineret foderrum og rum til opbevaring af sækkevarer mv. for enden af løbestalden mod øst
- et kølerum til døde dyr på nord for tilbygningen til drægtighedsstalden samt den nye løbestald
- et rum til sækkevarer på nordsiden af den sidst etablerede drægtighedsstald
- en mellembygning i den østligste ende af farestaldene op mod den nye løbestald til mødelokale, køkken og wc
- mellemgang mellem farestaldene og drægtighedsstaldene
- 4 nye fodersiloer (se herunder) samt berigtigelse af placering af opsatte fodersiloer

Den eksisterende mellemgang er blevet opført uden byggetilladelse. Der ansøges derfor om byggetilladelse til både den eksisterende mellemgang samt den nye.

Tidligere er der ansøgt om, at stalden "10 Drægtighedsstald" skulle tages ud af drift. Denne ønskes alligevel fortsat at holdes i drift. I overensstemmelse med Miljø- og Fødevarerklagenævnets praksis i tidligere klagesag, vises stalden som "ny" (klagesag MFKN 19/04373).

I forbindelse med ansøgningen ønskes ikke længere at anvende gyllekøling i faresektionerne til lugtreduktion. Herved er det muligt at undgå, at gyllekølingsanlægget skal være i drift 8.760 timer om året. I stalden "9 Smågrisestald/poltestald" foretages ugentlig udslusning for slagtegrisene op drænet gulv og spalter som lugtbegrænsende tiltag.

I forlængelsen af drægtighedsstalden og i den nye løbestald skal der jf. § 35 i Husdyrgodkendelsesbekendtgørelse udsluses gylle hyppigt. Linespillet kører pt. dagligt og der overpumpes ligeledes til gyllebeholder dagligt og dette forventes at forsætte fremadrettet. Fra øvrige stalde udsluses/pumpes til gyllebeholder ugentligt.

I forbindelse med miljøgodkendelsen blev der anmeldt 8 fodersiloer. De 6 af disse er opsat med en lidt anden placering. Der bliver behov for minimum 2 ekstra fodersiloer, der forventes opsat på sydsiden af den nye løbestald i den østlige ende. Der er for en sikkerheds skyld vist 4 nye fodersiloer. De nye fodersiloer bliver 12 ton fodersiloer i grå/hvis komposit tilsvarende de eksisterende fodersiloer og med en højde på maks. 8 m.

Produktionsarealerne i de ældste stalde er opmålt af ansøger og produktionsarealerne fra staldene etableret i 2020 samt i nye ønskede stalde er opgjort ud fra staldtegninger – se redegørelse for produktionsarealer.

Stald	Produktionsareal ansøgt i 2019 MGK	Produktionsareal i ikke-afgørelse fra 20xx	Faktisk etableret produktionsareal	Produktionsareal i ny ansøgning
13 + 14 Drægtighedsstald	646	646	646	646
Poltestald	100	100	100	100
12 Farestald	802	802	802	802
10 Drægtighedsstald	0	0	0	215
9 Smågrisestald/poltestald	181+181	181+181	181+181	181+181
7 Drægtighedsstald	375	375	375	0
6 Løbestald	0	0	0	0
5 Drægtighedsstald	0	0	0	0
Nordlig del af stald 10	74	74	74	74
Ny drægtighedsstald (og andre navne)	680	1.097	-	-
Ny løbestald (og andre navne)	950	964	-	-
Ny farestald / Farestald sektion 1 fra 2020	"1.106/2"	286	286 + 23*	286 + 23*
Ny farestald / Farestald sektion 2 fra 2020	"1.106/2"	286	286 + 23*	286 + 23*
Berigtiget placering af drægtighedsstald	-	-	775	775 + 443
Ændret placering og størrelse af løbestald	-	-	-	1.313

* De 23 m² produktionsareal i farestald sektion 1 og 2 er ekstra arealer i forhold til de arealer, der blev accepteret ved ikke-afgørelsen. De 23 m² angives derfor som nye og er ikke vist i nudrift.

I forhold til gyllebeholder blev der i 2019 godkendt en teltoverdækket gyllebeholder på 5.000 m³ med en diameter på 38,8 m. Der er imidlertid blevet etableret en teltoverdækket gyllebeholder med 5 m sider og keglebund på 5.522 m³ med en indre diameter på 35,18 m.

Der ansøges nu om at teltoverdække gyllebeholderen med en overflade på 591 m² i ansøgt drift. Der ønskes mulighed for at teltoverdække gyllebeholderen på 334 m² også. Da dette først forventes at ske i 2025, er teltoverdækningen dog ikke benyttet til at leve op til BAT-kravet for ammoniakemission.

Da Husdyrgodkendelse.dk ikke kan beregne BAT korrekt, når der ændres effekt af ammoniakreducerende tiltag fra nudrift til ansøgt drift, er der udarbejdet et regneark for beregningen. Beregningen

viser, at gyllekølingseffekten kompenserer for den mindre overflade, der er teltverdækket i forbindelse med gyllebeholderen fra 2021. Se bilag 2 og uploadede bilag.

Der er nedlagt køleslanger i de 2 faresektioner fra 2020 samt drægtighedsstalden etableret i 2020 og der nedlægges køleslanger i forlængelsen af drægtighedsstalden og løbestalden. BAT-beregningen viser, at den nødvendige gyllekølingseffekt bliver på 21,1 % i stalde med rørudslusning og 31,1 % i stalde med linespil. Der skal etableres frikøling for at komme op på de høje ammoniakreduktionsprocenter.

2) Anlægsarbejder, bygningsmæssige ændringer, placering af ny bebyggelse m.v.:

Størrelser af anlægsarbejder og diverse placeringer fremgår af kortbilag. Se bagerst i dette dokument.

Forud for etableringen af de nye stalde, foderrummet/rummet til sækkevarer, nyt forrum samt mellemgang vil der blive indsendt byggeansøgning. Det antages, at tagvand kan udledes gennem forsinkelsesbassinet nordvest for gyllebeholderne.

3) Eventuelle oplysninger om, hvorledes husdyrbruget er teknisk, forurenings- og driftsmæssigt forbundet med andre husdyrbrug:

Uændret.

4) Husdyrbruget og det ansøgtes beliggenhed i forhold til omgivelserne og disses miljømæssige sårbarhed, herunder placering af eksisterende anlæg, landskabs- og planmæssige forhold og afstande til sårbar natur og omkringboende m.v.:

Uændret, bortset fra at den ønskede løbestald inklusiv forrum bliver knap 24 m længere mod øst. Det vurderes, at dette ikke vil ændre den visuelle opfattelse af husdyrbruget væsentligt. Siden meddelelsen af miljøgodkendelsen i 2019 er der ændret matrikelskel, så der ikke skal bygges hen over skel.

5) Husdyrbrugets ammoniakemission, herunder ved angivelse i ansøgt drift og nudrift og driften inden for de seneste 8 år, og -deposition til naturområder:

Ammoniaktotaldepositionen til kategori 1-natur er uændret på 0,0 kg. Siden miljøgodkendelsen i 2019 er der udpeget et nyt kategori 2 overdrev. Den maksimale totaldeposition til kategori 2 natur bliver på 0,2 kg til kategori 2-natur. I forhold til kategori 3-natur er der til det bevoksede naturareal mod nord en merdeposition af ammoniak på 2,0 kg. Naturarealet var i miljøgodkendelsen i 2019 udpeget til mose. Mosen fremgår ikke længere vejledende kort over § 3 natur.

I 2020/2021 blev der gravet et forsinkelsesbassin nordvest for gyllebeholderne. Af en eller anden grund er bassinet vejledende registreret om § 3 sø. Der foreligger ingen oplysninger om besigtigelse af bassinet på <https://naturdata.miljoportal.dk/advancedSearch>. Det antages, at det er en fejl, at forsinkelsesbassinet er vejledende registreret om § 3 sø. Kommunen anmodes om at fjerne udpegningen fra kortet.

Til forsinkelsesbassinet umiddelbart nordvest for gyllebeholderne kommer der en merdeposition på 1,8 kg N/ha/år.

Til de øvrige udpegede naturarealer, er merdepositionen på mindre end 1 kg N/ha/år.

Baggrundsdepositionen i området ligger for 2019-2021 på 14,5 kg N/ha/år. Totaldepositionen til naturområdet mod nord ligger på 6,3 N/ha/år i forhold til 8 års drift og 0,3 kg N/ha/år i forhold til nudrift. Den samlede deposition til naturområdet kommer således til at ligge på maks. 20,8 kg

N/ha/år. Kommunen bedes vurdere, hvorvidt der ligger en mose, og om merdepositionen i givet fald kan accepteres.

6) Husdyrbrugets lugtemission, herunder ved angivelse i ansøgt drift og nudrift, og lugtgeneafstande:

Lugtberegninger fremgår af skema 244903. Lugtgeneafstandene overholdes fortsat.

7) Øvrige emissioner og genepåvirkninger fra husdyrbruget og det ansøgte, herunder støj, støv, fluer, til og frakørsel, samt om eventuelle forurenings- og genebegrænsende foranstaltninger, forslag til egenkontrol m.v.:

Uændret bortset fra antal transporter. Der er d. 12. december 2022 accepteret anmeldelse af et siloanlæg på husdyrbruget til en amerikansilo, 13 mindre siloer og en bygning som overdækker korngraven og med plads til blanding af foder. Amerikansiloen og 3 buffersiloer på hver 100 m³ til er opsat, og 5 ud af de 10 mindre siloer er opsat (anmeldt til 32 m³ - der er dog opsat lidt mindre siloer – størrelse kommer til at fremgå af færdigmelding). Der blandes ikke foder til andre husdyrbrug, og der sælges heller ikke korn fra siloerne. Dog kan der ved stor høst være behov for at flytte korn til opbevaring på andre ejendomme.

Transporter	Skønnet 2018*	Forventet antal/år
Foder (lastbil, kapacitet 36 tons)	ca. 60	ca. 60
Indkørsel af korn (traktor og vogn, kapacitet til 18 ton)	ca. 100	ca. 180
Flytning af korn til anden ejendom (lastbil, kapacitet til 36 ton)	0	ca. 20
Indkørsel af halm (traktor og vogn – kapacitet til 12 bigballer)	ca. 8	ca. 8
Fyringsolie (lastbil)	ca. 1	ca. 10
Dieselolie (lastbil)	ca. 8	ca. 20
Afhentning af smågrise (lastbil – kapacitet 1.000 stk.)	ca. 52	ca. 52
Afhentning af slagtesøer (lastbil – kapacitet til 20 stk.)	ca. 52	ca. 52
Afhentning af døde dyr (lastbil)	ca. 104	ca. 104
Afhentning af husholdningsaffald (lastbil)	ca. 26	ca. 26
Tømning af affaldscontainer (lastbil)	ca. 10	ca. 10
Gylleudkørsel (25-30 tons gyllevogn)	ca. 390	ca. 390
Gylleflytning (lastbil – kapacitet 35 m ³ pr. læs)	0	0
Diverse andre leveringer (lastbil)	ca. 5	ca. 52
Kørsel med markmaskiner mv.	ca. 150	ca. 200
Maksimalt i alt	ca. 966	ca. 1.184

* Skønnet antal transporter i forbindelse med miljøgodkendelsesansøgning

Forslag til egenkontrol for gyllekølingsanlægget i overensstemmelse med Teknologilistens forslag ved anvendelse af datalogger:

1. Gyllekanalerne i Farestald sektion 1, Farestald sektion 2, Berigtiget placering af drægtighedsstald og Ændret placering og størrelse af løbestald i alt 484 m² i stalde med rørudslus-

ning og 1.411 m² i stalde med linespil skal forsynes med køleslanger, der forbindes med en varmepumpe.

2. Varmepumpen skal levere en årlig køleydelse på mindst 28,7 W/ m².

Øvrige vilkår jf. Teknologlisten.

8) **De forventede væsentlige virkninger som følge af de forventede reststoffer, den forventede affaldsproduktion, hvor dette er relevant, og brugen af naturressourcer, hvis oplysningerne foreligger:**

Uændret.

Råvarer:

Uændret.

Energiforbrug:

Uændret bortset fra oplysninger om energiforbrug.

Forbrug pt er fra 2023 regnskab.

Type	Forbrug pt	Skønnet forbrug efter
EI	ca. 565.000 kWh	ca. 700.000 kWh
Diesel	ca. 55.000 l	ca. 55.000 l
Fyringsolie	0	0

Stuehuset opvarmes med fyringsolie.

Vandforbrug:

Uændret bortset fra oplysninger om vandforbrug.

Type	Forbrug pt	Forbrug efter
Drikkevand til dyr, vask mv.	ca. 12.300 m ³	ca. 13.200 m ³
Vand til stuehus	ca. 170 m ³	ca. 170 m ³
Vask af maskiner mv.	ca. 100 m ³	ca. 100 m ³
I alt	ca. 12.570 m ³	ca. 13.470 m ³

9) **Husdyrbrugets valg af bedste tilgængelige teknik (BAT) med henblik på reduktion af ammoniakemission, hvis husdyrbrugets ammoniakemission er mere end 750 kg NH₃-N:**

For at leve op til BAT benyttes fortsat virkemidlerne gyllekøling og teltoverdækninger af to gyllebeholder.

10) **Eventuelle grænseoverskridende virkninger:**

Uændret.

Oplysningskrav jf. bilag 1 C

1) **Oplysninger om påtænkte foranstaltninger ved IE-husdyrbrugets ophør.**

Uændret.

2) **Redegørelse og dokumentation for husdyrbrugets valg af den bedste tilgængelige teknik (BAT), jf. dog pkt. B, nr. 9, herunder i forhold til råvarer, energi, vand, management m.v.**

Uændret. Der er opsættes LED-belysning i de nye stalde og der etableres Dynamic Multistep ventilation fra Skov A/S.

Dynamic MultiStep fungerer på den måde, at ventilatorerne forbindes i grupper, der kører med ca. 50 % af deres ydelse. Når alle ventilatorerne er forbundet, reguleres de alle parallelt til op til 100 % af deres ydelse, når der kræves yderligere ventilation. Dette reducerer energiforbruget væsentligt, mens der stadig opretholdes gode klimaforhold i stalden. Ventilatorerne er LPC-ventilatorer der er energieffektive, trykstabile og mindre modtagelig over for vindpåvirkning.

3) **Et ikke-teknisk resumé af de undersøgte væsentlige alternativer til teknologi, teknik og foranstaltninger, jf. også pkt. D, nr. 2.**

Uændret.

Oplysningskrav jf. bilag 1 D (Miljøkonsekvensrapporter)

1a) **Det ansørgtes placering, udformning, dimensioner og andre relevante særkender:**

Uændret. Den nye gyllebeholder blev etableret i 2021. Denne vil blive beplantet i forsommeren 2024, når det er muligt efter årets store nedbørsmængder. Når de sidste stalde er etableret, etableres læhegnsbeplantning øst for løbestalden og farestaldene i overensstemmelse med vilkårene i miljøgodkendelsen fra 2019. Hvis det er muligt ønskes en kombination af en beplantet jordvold på ca. 2 m i højden og ca. 5 m bred med yderligere en række træer øst herfor. Det vurderes, at en

beplantet jordvold er bedre end beplantning alene, idet der indsynet til staldene hurtigere bliver afskærmet set fra øst. Der er indsat beplantningsforslag i bilag 1. Eventuel overskudsjord udlægges i lavninger i markerne. Disse er også markeret på bilag 1.

De nye bygninger etableres i samme materialevalg og farver som de eksisterende bygninger, dvs. i betonelementer med norsk marmor, stålpær og tag i grå fibercement med samme taghældning som drægtighedsstalden fra 2020.

Teltdugen på de øvrige gyllebeholdere bliver i grå pvc-dug tilsvarende den eksisterende teltoverdækning. Telttoppene bliver lavere end den eksisterende telttop, idet teltene etableres med samme hældning, og gyllebeholderne har mindre diameter end gyllebeholderen fra 2021.

Der ønskes fortsat mulighed for at etablere en opsamlingsbeholder, hvorfra biogasanlæg kan afhente gylle, såfremt der indgås aftale med et biogasanlæg om levering af gylle til afgang. Placeringen af afhentningstanken er dog flyttet lidt.

1b) *Det ansørgtes forventede væsentlige og eventuelle kumulative indvirkninger på miljøet:*

Uændret.

1c) *Det ansørgtes særkender eller de foranstaltninger, der påtænkes truffet for at undgå, forebygge eller begrænse og om muligt neutralisere forventede væsentlige skadelige indvirkninger på miljøet:*

Uændret.

1d) *Den eller de rimelige alternative løsninger, som ansøger har undersøgt, og som relevante for det ansørgte og dets særlige karakteristika, og hovedårsagerne til den eller de valgte løsninger under hensyn til det ansørgtes indvirkninger på miljøet:*

Uændret, bortset fra at der ikke længere produceres OUA grise.

2) *Et samlet, ikke-teknisk resumé af oplysningerne i pkt. D, nr. 1, og tillige pkt. C, nr. 1, hvis det ansørgte vedrører et IE-husdyrbrug.*

Uændret.

3) *Oplysninger om den kompetente ekspert, der har udarbejdet miljøkonsekvensrapporten:*

Uændret, LandboSyd er nu en del af landboforeningen Spiras.

Andre relevante oplysninger:

Kapacitetsberegning (se bilag):

Uændret.

Vedrørende ansørgningskrav jf. § 4 i Bekendtgørelse om godkendelse og tilladelse m.v. af husdyrbrug:

Uændret.

Erhvervsmæssig nødvendighed

Ifølge Miljøstyrelsens vejledning til Husdyrgodkendelsesbekendtgørelsen skal kommunen ved opførelse af ny bebyggelse vurdere, om byggeriet er erhvervsmæssigt nødvendigt for ejendommens drift som landbrugsejendom. Ravnskobel 1 er noteret som landbrug. Landbrugsejendomme er undergivet landbrugspligt.

Miljøstyrelsen skriver i deres vejledning, at det er deres vurdering, at byggeri til brug for husdyrbrug i langt de fleste tilfælde vil være erhvervsmæssigt nødvendigt, bl.a. fordi landmanden som udgangspunkt ikke har interesse i at opføre byggeri, der ikke er nødvendigt for driften af husdyrbruget, men at det er et krav, at der foretages en konkret vurdering af den erhvervsmæssige nødvendighed. Selv hvis kommunen skulle vurdere, at der ikke er tale om erhvervsmæssigt nødvendigt byggeri, betyder det ikke i sig selv, at byggeriet ikke kan godkendes. Eventuelt skal kommunen fastsætte yderligere vilkår til varetagelse af landskabshensyn, hvis det vurderes, at der er tale om byggeri af industrilignende karakter.

Som beskrevet er der tale om en mindre udvidelse i forhold til de allerede godkendte stalde på husdyrbruget samt et nyt foderrum mv., ny mellembygning/mellemgang samt nye fodersiloer. Udvidelsen skaber grundlag for at der kan leves op til kommende dyrevelfærdskrav pr. 1. januar 2035 (løsgående søer i løbestald). Foderrum og fodersiloer skal benyttes til foder til søerne og mellemgang mv. til at flytte dyr mellem staldene. Udvidelsen/ændringerne vurderes derfor at være erhvervsmæssigt nødvendige.

Bilagsoversigt

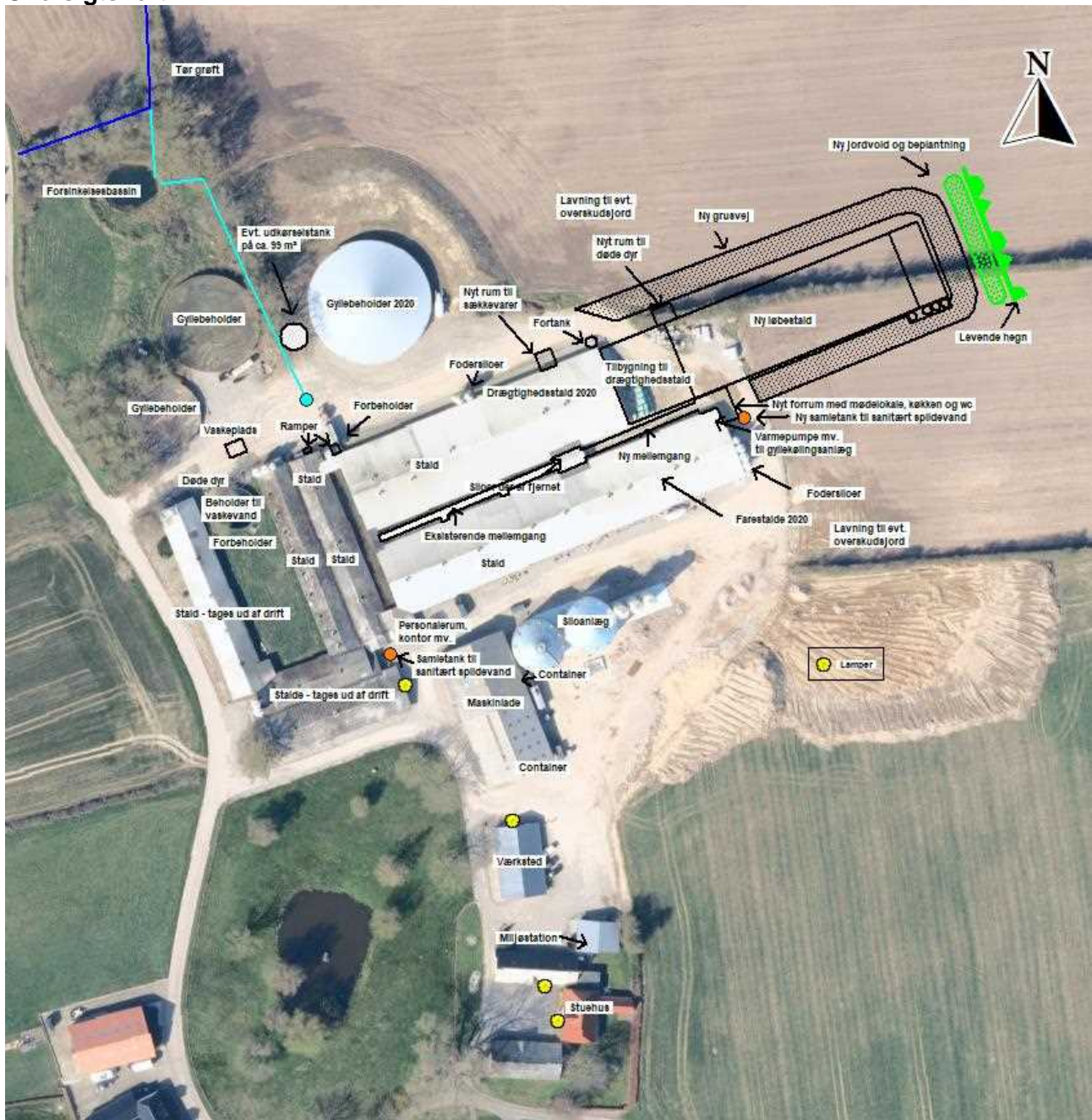
Oversigtskort over staldanlæg mv.

Staldtegning

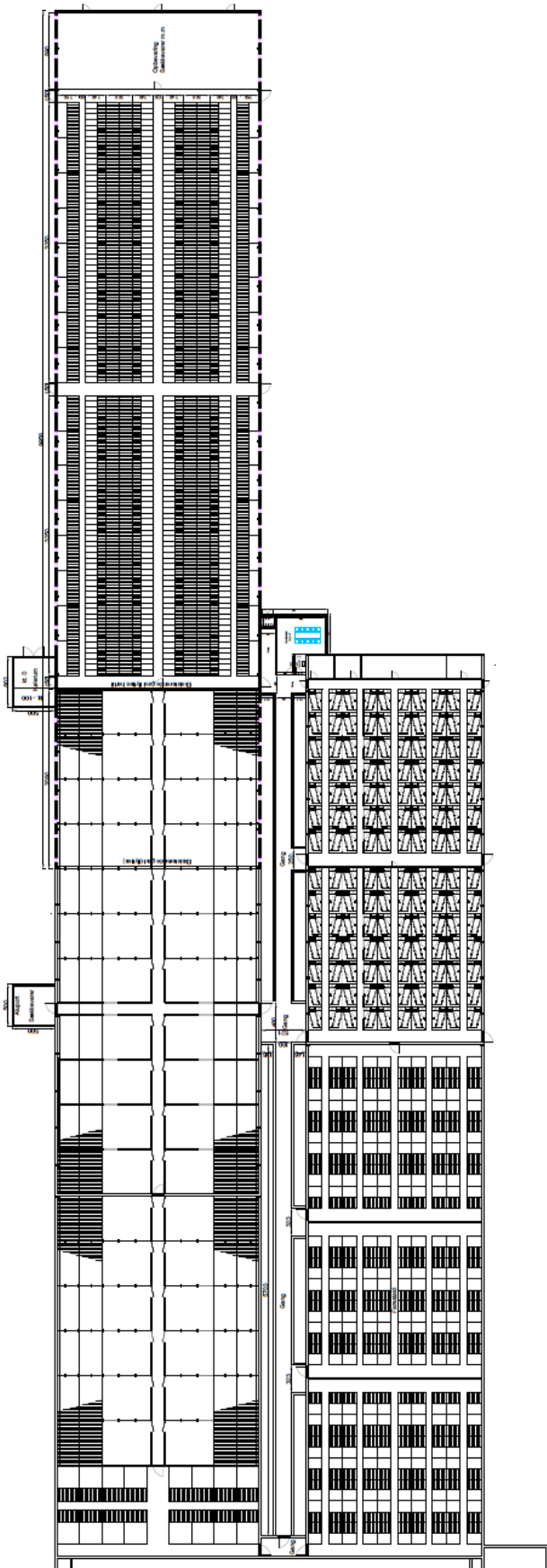
BAT-beregning

Gyllekølingsberegning fra Klimadan

Oversigtskort:



Staldtegning (øst er opad på skitsen):



Byg: Tilbygning af eks. stald	Projekt: 24-412
Erhvervs: Produktions stald	Byggesæt: 04-2021
Bygherre: J. Jensen Hansen	ÅR: 1-2020
Bygghjælp: 0000000000	
Dato: 22.07.2024	Blad: 11
	
<small> Den tekniske tegning er udarbejdet på baggrund af de oplysninger, der er angivet i projektspecifikationen. Tegningen er udarbejdet i henhold til de gældende regler og bestemmelser. </small>	

BAT-beregning:

Ravnkobbel 1	Stald	Nyt	Areal	Emission	Emission ny stald	BAT-krav pr. m ²	BAT krav pr. stald	Teknologi	Faktisk emission
	13 + 14 Drægtighedsstald	Søer, gøide og drægtige. Løsgående, delvis spaltegulv	646	1,2	0,87	1,20	775,2	Ingen	775,2
	Poltestald	Slagtesvin. Delvis spaltegulv, 50 - 75 % fast gulv	100	1,4	1,62	1,40	140,0	Ingen	140,0
	12 Farestald	Søer, diegivende. Kassestier, fuldspaltegulv	802	1,3	0,59	1,3	1042,6	Ingen	1042,6
	10 Drægtighedsstald	Søer, gøide og drægtige. Løsgående, delvis spaltegulv	215	1,2	0,87	1,20	258,0	Ingen	258,0
	9 Smågrisestald/poltestald	Smågrise. Drænet gulv + spalter (50 %/ 50%)	181	1,2	0,58	1,2	217,2	Ingen	217,2
	9 Smågrisestald/poltestald	Smågrise. Drænet gulv + spalter (83 %/ 67%)	181	2,3	1,62	2,30	416,3	Ingen	416,3
	Nordlig del af stald 10	Søer, gøide og drægtige. Løsgående, delvis spaltegulv	74	1,2	0,87	1,20	88,8	Ingen	88,8
	Farestald sektion 1 fra 2020	Søer, diegivende. Kassestier, fuldspaltegulv	23	1,3	0,59	0,91	23,6	13,6 Gyllekøling	23,6
	Farestald sektion 1 fra 2020	Søer, diegivende. Kassestier, fuldspaltegulv	286	1,3	0,59	0,91	260,3	Gyllekøling	293,4
	Farestald sektion 2 fra 2020	Søer, diegivende. Kassestier, fuldspaltegulv	23	1,3	0,59	0,91	23,6	13,6 Gyllekøling	23,6
	Farestald sektion 2 fra 2020	Søer, diegivende. Kassestier, fuldspaltegulv	286	1,3	0,59	0,91	260,3	Gyllekøling	293,4
	Berigtiget placering af drægtighedsstald	Søer, gøide og drægtige. Løsgående, delvis spaltegulv	443	1,2	0,87	0,79	350,9	Gyllekøling	366,3
	Berigtiget placering af drægtighedsstald	Søer, gøide og drægtige. Løsgående, delvis spaltegulv	775	1,2	0,87	0,792	613,8	Gyllekøling	640,8
	Andre/ret placering og størrelse af løbestald	Søer, gøide og drægtige. Løsgående, delvis spaltegulv	1313	1,2	0,87	0,87	1142,3	Gyllekøling	1085,6
	Ammoniakreduktion fra godkendt gyllebeholder		5348				5592,7		5665,1
	Ammoniakreduktion fra opført gyllebeholder								236,4
	Difference								190,6
	Ammoniakreduktion fra ny teltoverdækning af gyllebeholder på 591 m ³								-45,8
	Overskudsammoniakreduktion								118,2
									72,4
	Krav til gyllekølingsprocent i nudrift i farestalde								46
	Ny gyllekølingsprocent i farestalde		0,3						46
	Krav til gyllekølingsprocent i nudrift i drægtigheds- og løbestalde		0,211						1756
	Ny gyllekølingsprocent i drægtigheds- og løbestalde		0,34						1756
			0,311						

Gyllekølingsberegning fra klimadan:

H. Jesper Hansen

Ravnskobbel 1
6400 Sønderborg

Beregnings ID (oplyses ved kontakt med Klimadan A/S): T58082

klimadan

Bemærk at nedenstående beregninger er Klimadans ejendom og ikke må udleveres til tredjemand uden forudgående aftale med Klimadan A/S.

Oversigt over miljø krav.

Køling af gylle reducerer ammoniakfordampningen fra stalden. Teknologien er beskrevet i Miljøstyrelsens

Teknologiliste 05.02.2018 omkring køling af gylle i svinestalde. Gyllekølingsanlægget er dimensioneret ud fra fremsendte plantegning.

Etablering af gyllekøling med træk og slip i alt.	484 m ²
Etablering af gyllekøling med linespil i alt.	1.411 m ²
Forventet reduktion i ammoniakfordampningen (træk og slip) ud fra beregnet varmebehov.	13,9 %
Forventet reduktion i ammoniakfordampningen (linespil) ud fra beregnet varmebehov.	23,2 %

Varmepumpeanlægget er dimensioneret efter varmebehovet og eventuelt med frikøling samt heatdump af varme for at opnå den forventede reduktion i ammoniakfordampningen samt sænkning af lugtmission.

Gennemsnitlig køleeffekt i gyllekummen . (Ammoniak reduktion)	28,7 W/m ²
Forventet reduktion i ammoniakfordampningen (træk og slip).	21,1 %
Forventet reduktion i ammoniakfordampningen (linespil).	31,2 %
Gennemsnitlig forventet reduktion i ammoniakfordampningen.	28,6 %

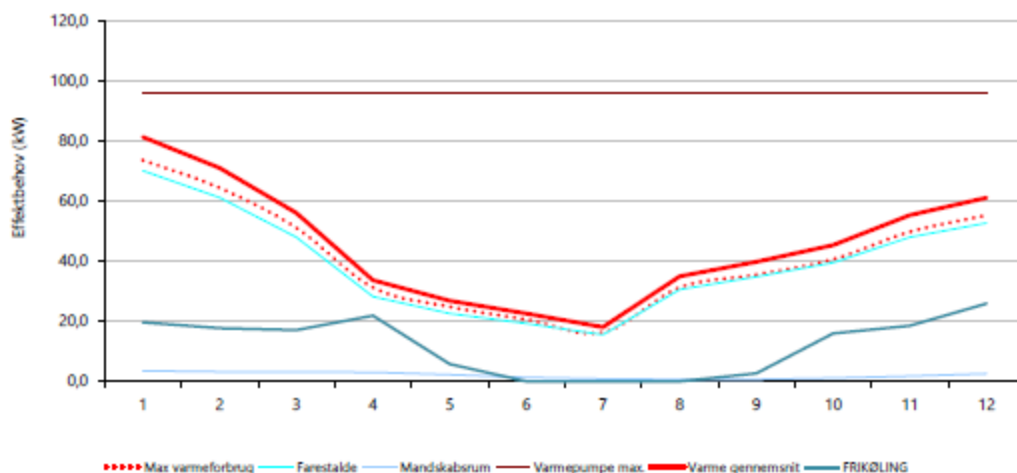
Energifordeling.

Varierende varmebehov over året.	Max. effektbehov.	Energibehov
Farestalde	70,0 kW.	387.920 kWh.
Mandskabsrum	3,5 kW.	10.072 kWh.
Samlet behov.	73,5 kW.	397.992 kWh.

Det samlede energibehov svare til følgende.

46.823 ltr. Olie.

Bemærk at ovenstående beregninger er vejledende og er udført på baggrund af oplysninger fra kunden og erfaringstal fra Klimadan.



14-04-2024
Dato

Søren Jensen
Kontaktperson - Klimadan A/S