

Grundejerforeningen Birkemose 1
v/ Helge Petersen
Mjangvej 44
6470 Sydals

Tilladelse til anlæg af nye dræn og brønde med sandfang, sløjfning af dræn og forlængelse af grøft og vold ved Grundejerforeningen Birkemose 1, Skovmose

Sønderborg Kommune, Vand og Natur, giver hermed tilladelse til at

- 1) anlægge nye dræn og brønde med sandfang, som kobles på fungerende drænledninger,
- 2) sløjfe udtjente eksisterende dræn, og
- 3) forlænge den eksisterende grøft og vold med rørunderføring under eksisterende sti.

Formålet med projektet er at forbedre dræning af sommerhusområdet Birkemose, som har udfordringer med overfladevand ved regnhændelser.

Projektet er beliggende på matrikel nr. 256, 454-455, 459-476, 336a, 336b, 442 og 592, Skovby, Lysabild.

Tilladelsen må ikke udnyttes, før klagefristen er udløbet, jf. klagevejledningen.

Tilladelse til regulering af vandløb

Tilladelse til anlæg af nye dræn og brønde med sandfang, sløjfning af dræn og forlængelse af grøft og vold til afledning af overfladeafstrømning til vandløbet G-kanalen meddeles efter vandløbsloven¹ på følgende vilkår:

- Projektet gennemføres som beskrevet i denne tilladelse.
- Grundejerforeningen Birkemose 1 er ansvarlig for at vedligeholde grøft, vold, dræn og brønde, som er omfattet af denne tilladelse.
- Dræn og grøfter må kun lede almindeligt belastet overfladevand.
- Der skal etableres brønde med sandfang på drænsystemets før udløb til grøften. Da sandfangsbrønden ved det nordlige hjørne af matrikel nr. 468, Skovby, Lysabild, er det sidste sandfang inden udløb til grøften, må der ikke tilsluttes dræn til det nye hoveddrænløbet på Ø250 mm uden sandfang før tilslutning til hoveddrænløbet.

Vand og Natur

Sønderborg Kommune
Rådhusvej 10
6400 Sønderborg
T: 88 72 64 00

E: post@sonderborg.dk
W: sonderborgkommune.dk

¹ Afgørelsen er meddelt i henhold til §§ 6 og 17 i Bekendtgørelse nr. 1217 af 25. november 2019 om lov om vandløb (Vandløbsloven) og § 3 i Bekendtgørelse nr. 834 af 27. juni 2016 om vandløbsregulering og restaurering m.v.



- Sandfang skal efterses og tømmes efter behov, dog mindst én gang årligt.
- Afstrømningsforhold både på terræn og i drændybde må ikke forringes som følge af projektet.
- Dræn og grøft skal ligge med et jævnt fald til udløb.
- Eventuelle dræn, der leder ind i projektområdet, skal opretholde deres funktion. Dette er med undtagelse af de dræn som sløjfes jf. denne tilladelse.
- Dræn, som sløjfes, skal kobles af og afproppes eller knuses ved tidligere tilslutninger til andre rør, såfremt de ikke allerede er knust.
- Udvaskning af sand og jord skal begrænses mest muligt i forbindelse med etableringen.
- Eventuelle fund af arkæologisk materiale skal straks anmeldes til Museum Sønderjylland og arbejdet standses, jævnfør museumslovens § 27 stk. 2.
- Opdages der forurening i jorden, skal Sønderborg Kommune underrettes i henhold til § 70 i jordforureningsloven.
- Sønderborg Kommune kan ikke gøres ansvarlig for skader, der kan henføres til dette projekt.
- Ansøger indhenter selv ledningsoplysninger inden gravearbejdet.
- Ansøger er ansvarlig for tilsyn med projektet.
- Ansøger sender en skriftlig meddelelse til vand-natur@sonderborg.dk som færdigmelding, senest 2 uger efter endt anlægsarbejde.
- Tilladelsen bortfalder, hvis den ikke er udnyttet inden 3 år fra datoen for afgørelse.

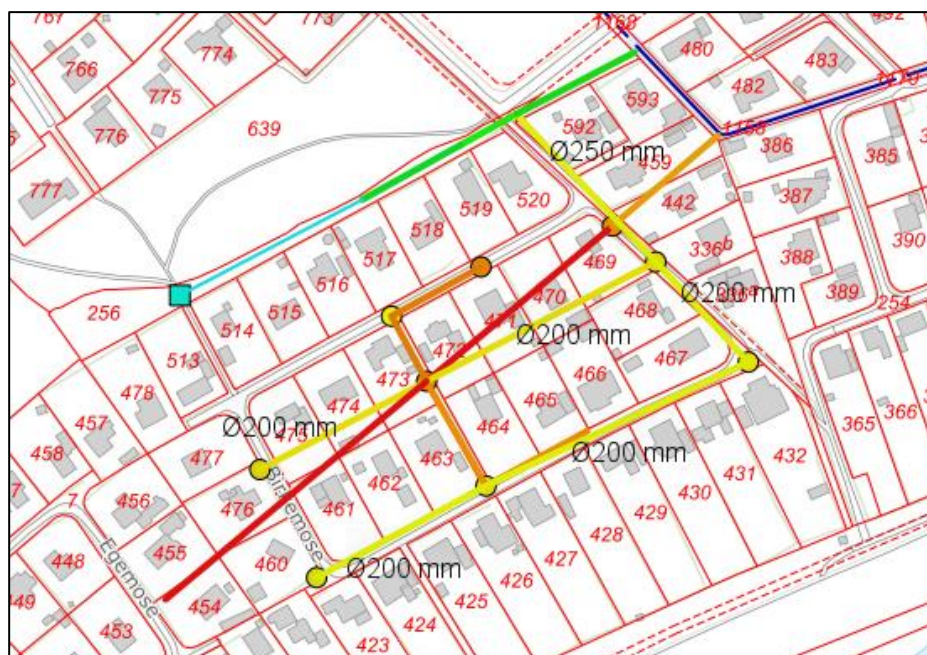
Baggrund

Grundejerforeningen Birkemose 1 ønsker at forlænge en eksisterende grøft med tilhørende vold og rørunderføring under sti samt at anlægge nye drænledninger og brønde til at erstatte en eksisterende hoveddrænledning. Grundejerforeningen Birkemose 1 er ansvarlig for vedligehold af grøften og volden samt drænledninger og brønde, som er omfattet af denne tilladelse.

Sløjfning af hoveddrænledning

Hoveddrænledningen (rød linje på figur 1) er et gammelt teglrør, som formentligt stammer fra 1945, før området blev bebygget med sommerhuse. Hoveddrænledningen er placeret under flere sommerhuse. Det er derfor ikke muligt at komme til drænledningen for at vedligeholde. Grundejerforeningen Birkemose 1 fik i 2018 spulet deres drænledninger, hvor det blev konstateret, at hoveddrænledningen er knust og faldet sammen flere steder.

Da hoveddrænledningen er knust og faldet sammen flere steder og Grundejerforeningen ikke ønsker at bibeholde drænet, bliver det sløjfet med denne tilladelse. Såfremt grundejerforeningen under anlægsarbejdet finder, at hoveddrænledningen ikke er knust som antaget, skal rørene afproppes eller knuses længst nedstrøms drænledningen. Hoveddrænledningen sløjfes på en ca. 230 m strækning mellem matrikel nr. 454 og 469, Skovby, Lysabild (se figur 1). Hoveddrænledningen på matrikel nr. 442 og 459 bibeholdes fra den eksisterende brønd ved vejen Birkemose til udløb i G-kanalen til afvanding af de to matrikler.



Figur 1. Matrikelkort med udklip af projektets regulering af drænledninger. Den grønne linje viser eksisterende grøft med rørunderføring under vejen Birkemose. Den lyseblå linje viser den ønskede forlængelse af grøften med tilhørende vold og rørunderføring under sti (lyseblå firkant). De gule linjer viser anlæggelse af nye drænledninger med tilhørende brønde med sandfang (gule cirkler). Orange linjer og cirkler viser eksisterende hoveddrænledninger og brønde, som bibeholdes. Den røde linje viser eksisterende drænledning, som sløjfes.

Anlæg af nye drænledninger og brønde med sandfang

Grundejerforeningen Birkemose 1 anlægger nye drænledninger, som vist på figur 1 (gule linjer). Med undtagelse af hoveddrænledningen som sløjfes (rød linje), tilsluttes øvrige eksisterende drænledninger til de nye dræn, så dræning af området opretholdes, herunder drænledningerne markeret med orange på figur 1.

Der sættes i alt 6 nye brønde med sandfang på de fælles drænledninger ved vejmatiklen med en størrelse på mellem $\text{Ø}300\text{-}\text{Ø}500$ mm (se gule cirkler på figur 1). De orange cirkler på figur 1 viser eksisterende brønde. Sandfangene tømmes og tilses efter behov, dog mindst én gang årligt.

Delstrækningen af den nye hoveddrænledning, som går fra udløb i den eksisterende grøft til en ny brønd ud for matrikel nr. 468, Skovby, Lysabild, bliver lagt med $\text{Ø}250$ mm PVC-rør. De resterende drænledninger bliver lagt med $\text{Ø}200$ mm PVC-rør.

Da brønden med sandfang ved matrikel nr. 468, Skovby, Lysabild, er det sidste sandfang inden udløb til grøften, må der ikke tilsluttes drænledninger eller lignende til det nye hoveddrænløb på $\text{Ø}250$ mm uden sandfang før tilslutning.

Forlængelse af grøft med vold og rørunderføringer under stier

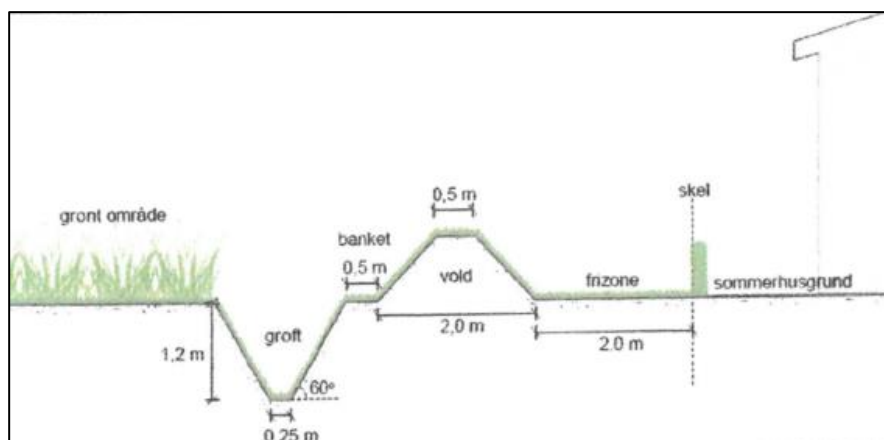
Grundejerforeningen Birkemose 1 etablerede en grøft og vold i 2020 vist med en grønlinje på figur 2. Grøfterne er forbundet under vejen Birkemose med et Ø150 mm rør, jævnfør tilhørende tilladelse. Røret har til formål at fungere som en vandbremse ved større regnhændelser for at undgå at belaste vandløbet G-kanalen.

Grøften blev ved etablering ikke gravet ud til en dybde svarende til G-kanalens dybde. For at få et jævnt fald i hele grøften ved forlængelse, uddybes den eksisterende til G-kanalens dybde med grøftens udløb. Her fra graves grøften med en jævn stigning, så grøften får et jævnt fald.

Grøften forlænges med ca. 85 meter nord for sommerhusområderne Birkemose og Egemose. Under den eksisterende sti lægges Ø300 mm rør, så adgangsvejene bibeholdes.



Figur 2. Den grønne linje viser den eksisterende grøft med vold og rørunderføring på Ø150 mm under vejen Birkemose. Den lyseblå linje viser den ønskede forlængelse af den eksisterende grøft med vold. Rørunderføring under sti er markeret med en lyseblå firkant. De gule linjer og cirkler viser henholdsvis nye dræneledninger og brønde med sandfang. Orange linjer og cirkler viser eksisterende dræneledninger og brønde. Den røde linje viser en eksisterende drænelledning, som sløjfes. Den mørkeblå linjer viser det offentlige vandløb G-kanalen.



Figur 3. Skitsen viser tværsnit af, hvordan grøften og volden udformes. Volden placeres nærmest sommerhusene i Grundejerforeningen Birkemose 1. Grøften placeres ca. 0,5 m nord for volden.

Forudgående høringsperiode

Projektet har været fremlagt i 4 ugers offentlig høring i perioden fra 30. september 2022 til 28. oktober 2022.

I høringsperioden har det været muligt at komme med indsigelser, bemærkninger og ændringsforslag til projektet. Sønderborg Kommune har modtaget indsigelser til projektet i høringsperioden.

Skovmose Grundejerforening har i høringsperioden henvendt sig og fortalt, at Skovmose Grundejerforening ikke er interesseret i at få gravet grøft og vold ind på deres matrikel. Strækningen på Skovmose Grundejerforenings matrikel er derfor taget ud af projektet og denne tilladelse.

Vurdering af projektets miljømæssige og afvandingsmæssige betydning

Middel risiko for okkerudledning

Projektområdet ligger i et område med middel risiko for okkerudledning. Den potentielle udledning af okker er ikke omfattet af okkerloven, da kanalerne ligger i forbindelse med sommerhusområdet og ikke inden for jordbrugserhvervet.

Området afvander allerede igennem eksisterende kanaler, der afvander i området med mellem risiko for okkerudledning. Der er ikke observeret okker i disse kanaler i betydelig grad.

Der er i anden forbindelse udtaget analyser af vandet i kanalerne, der er behandlet som badevandsanalyser. Disse analyser viser, at vandet i kanalerne har pH omkring 8. Det basiske miljø stabiliserer jernudfældningen, og neutraliserer eventuelle påvirkninger af svovlsyre (som vil være meget begrænset i dette område).



Engområderne afhjælper den potentielle okkerudledning til kanalerne ved kontinuerligt at skifte mellem tørt og vådt miljø, og derved ilte det potentielle reducerede grundvand. Når den reducerede jern (ferro jern) møder iltrige forhold udfældes det til okker, der er meget stabilt og uopløseligt i et iltet miljø. Okkeren vil derfor i høj grad være tilbageholdt ved engplanternes rødder, og vil derfor ikke kunne skade de vandlevende organismer i kanalerne. Hvis der tilledes reduceret grundvand til grøften/kanalen vil udfældningen ske i kanalen/grøften således at udledningen til G-kanalen sandsynligvis vil være begrænset.

Det er vurderet af afdeling Vand og Natur, at der vil være en begrænset udledning, der ikke vil have negativ effekt på miljøet, og det kræver derfor ikke en tilladelse efter miljøbeskyttelsesloven.

Beskyttet natur

Vandløbet G-kanalen er et beskyttet vandløb i henhold til Naturbeskyttelseslovens § 3.

De nye drænledninger og den forlængede grøft får udløb til den eksisterende grøft, som ledes til det § 3 beskyttede vandløb G-kanalen. Den eksisterende grøft og de eksisterende drænledninger har i dag udløb i G-kanalen.

I grøften under vejen Birkemose er der et Ø150 mm rør, som bremser vandet opstrøms i grøften ved større regnmængder. Det mindsker risikoen for erosion ved udløb til G-kanalen. Grøftens brinker og bræmmer er beplantet med græs og lignende, som holder på brinkerne og evt. sand, som kan blive skyllet med overfladevand. Grøften får et relativt lille fald, som yderlig vil gøre det muligt for sand og andet materiale at bundfælde før udløb til G-kanalen.

Der vil blive sat sandfang i alle brønde i forbindelse med de nye drænledninger. Med undtagelse af drænledningen mellem matrikel 442 og 459, vil alle drænledninger få et nyt udledningspunkt til grøften, som har udløb til G-kanalen.

Projektområdet ligger ikke i tilknytning til øvrige § 3 natur, som er beskyttet i henhold til Naturbeskyttelseslovens § 3. Det nærmeste § 3 natur er et registreret overdrev ca. 270 m fra projektområdet.

Sønderborg Kommune vurderer, at projektet ikke vil medføre væsentlige ændringer, som kan påvirke G-kanalen. Projektet kræver derfor ikke en dispensation fra Naturbeskyttelseslovens § 3.

Målsætning og internationale naturbeskyttelsesområder (Natura 2000-områder)

Projektområdet ligger i umiddelbart tilknytning til internationale naturbeskyttelsesområder (Natura 2000 områder) dvs. habitatområder, fuglebeskyttelsesområder eller Ramsarområder.



Nærmeste Natura 2000 område er habitatområde Flensborg Fjord, Bredgrund og farvandet omkring Als.

Habitatområdet er udpeget som habitatområde på grundlag af naturtyperne: bugt, rev og sandbanke, dyrearten: marsvin og fuglen: edderfugl.

Ydre Flensborg Fjord er også målsat til god økologisk tilstand. Den samlede økologiske tilstand er i dag ringe.

Som beskrevet ovenfor vurderer Sønderborg Kommune, at projektet ikke vil medføre væsentlige ændringer, som kan påvirke G-kanalen. G-kanalen har udløb til ydre Flensborg Fjord ca. 500 m nedstrøms for projektet.

Det vurderes, at projektet ikke vil have en negativ effekt på Natura 2000-området og dets udpegningsgrundlag eller målsætningen af kystvandet, da vandkvaliteten ikke påvirkes væsentligt, og det forventes at der ledes mindre sand og andet materiale fra dræn, når der anlægges nye drænledninger og brønde med sandfang.

Bilag IV arter

En række dyr og planter, der er omfattet af habitatdirektivets bilag IV kan have levested, fødesøgningsområde, ynglested eller sporadisk levested i projektområdet. På baggrund af faglig rapport 635 fra Danmarks Miljøundersøgelser samt kommunens øvrige kendskab, vurderes der umiddelbart at der er tale om følgende arter: Sydflagermus, markfirben, stor vandsalamander, løvfrø og spidssnudet frø.

Ifølge habitatdirektivets artikel 12 stk. d, må yngle- og rasteområder ikke beskadiges eller ødelægges.

Der er ikke registreret bilag IV arter på eller ved projektområdet.

I forbindelse med projektet kan det blive nødvendigt at fælde enkelte træer for at grave drænledninger ned eller etablere grøften og volden. Der fældes ikke gamle træer, som kan være levested for flagermus.

Markfirben foretrækker sydvendte skrånninger med bart jord og sand. Markfirbenet er således ikke aktuelt i forbindelse med projektet og der fjernes ikke levesteder i forbindelse med dette.

Samlet vurderes det, at projektet ikke vil medføre en væsentlig negativ påvirkning af levesteder og bestande af bilag IV arter.



Afvandingsmæssige forhold

Projektet vil ikke have afvandingsmæssige konsekvenser i området. Projektet har til formål at forbedre afvandingen af projektområdet. Det vurderes, at det ikke vil medføre forringet afvanding af de omkringliggende sommerhuse.

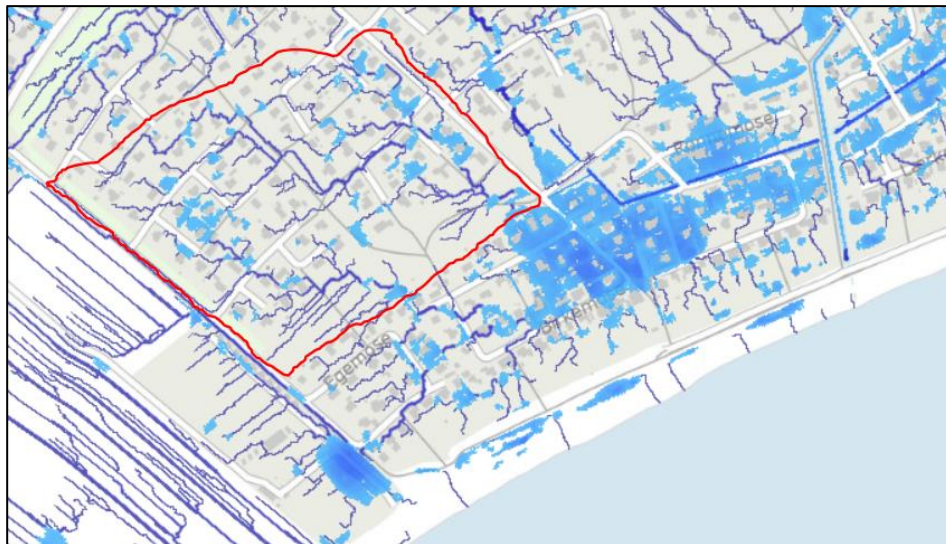
Projektet ligger i et område med terrænnært grundvand og er et lavtliggende område omkring kote 0 m, hvor nedbør naturligt vil samle sig. Projektet har til formål at dræne området ved at erstatte eksisterende dræn, som ikke længere fungerer samt forlænge en grøft og vold.

Den eksisterende grøft har udløb i G-kanalen. Overfladevand føres under vejen Birkemose med et rør på Ø150 mm. Grøften forlænges med ca. 85 meter (se figur 2 og 3). Grøften vil lede overfladevand fra området nord for sommerhusområdet Birkemose til G-kanalen. Det opgravede materiale fra grøften vil blive anlagt som en vold syd for grøften, svarende til den eksisterende grøft og vold (se figur 3).

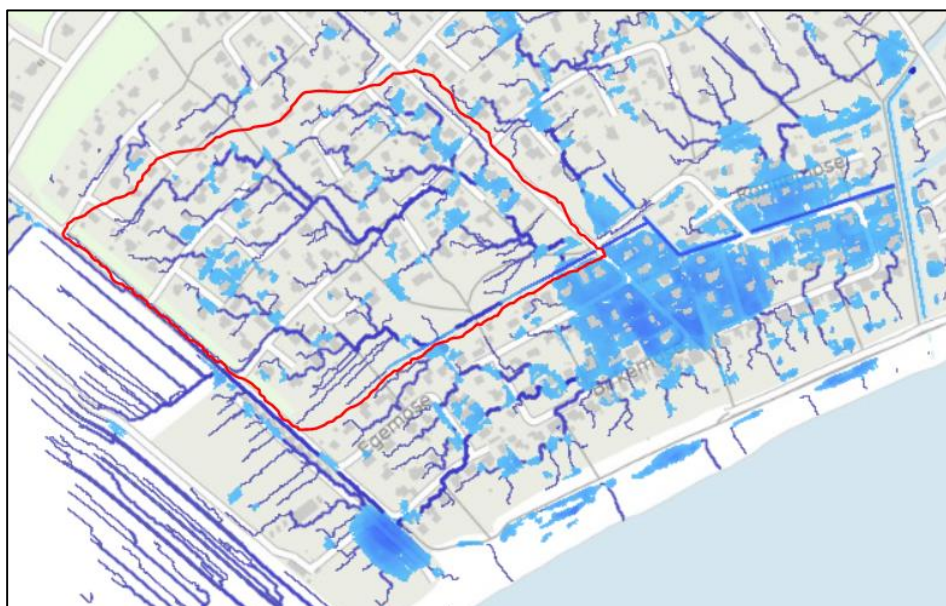
Forlængelse af grøften og volden vil føre til en øget vandmængde, som ledes ud i det åbne udløb fra grøften til G-kanalen frem for at blive ledt til drænrør blandt sommerhusene og derefter drænsystemet udløbspunkt. Grøften vil få et fald på 3 promille. En del af vandet må forventes til dels at sive ned eller fordampe. Kommunen vurderer, at den øgede afstrømning fra forlængelse af grøften og volden ikke vil have væsentlig påvirkning af oplandets mulighed for at opretholde den eksisterende afstrømning (se figur 4 og 5).

Det eksisterende dræn som sløjfes (se figur 1), er knust og faldet sammen flere steder. Da drænledningen delvist går under eksisterende sommerhuse, er det for omkostningsfuldt at vedligeholde. Grundejerforeningen Birkemose 1 vil derfor anlægge nye drænledninger mellem husene og i vejene. I den forbindelse etableres flere brønde, så drænledningerne bliver lettere at tilgå og vedligeholde. Brøndene bliver etableret med sandfang jævnfør fællesregulativet, så udvaskning af sand og andet materiale mindskes. Drænsystemet får dertil et nyt udløb i den eksisterende grøft. Det eksisterende drænudløb til G-kanalen bibeholdes, men drænudløbet modtager kun vand fra to boliger efter dette projekt, frem for hele grundejerforeningen. Det kan sænke risikoen for erosion i G-kanalen. Ændringen af drænsystemet vil reetablere og muligvis forbedre dræning og derved sænke risikoen for oversvømmelse af sommerhusområdet.

Kommunen vurderer på denne baggrund, at projektet ikke vil få væsentlige afvandingsmæssige konsekvenser i området.



Figur 4. Det røde omruds markerer vandoplandet, som ledes til grøften efter forlængelse. De lyseblå felter viser lavninger, hvor overfladevand naturligt vil samle sig. De mørkeblå streger viser vandets strømningsveje. Modellen for lavninger og strømningsveje, som kortet viser, tager ikke højde for effekten af dræn, nedsivning og pumpning af området til havet.



Figur 5. Det røde omruds markerer vandoplandet, som ledes til grøften efter forlængelse. De lyseblå felter viser lavninger, hvor overfladevand naturligt vil samle sig. De mørkeblå streger viser vandets strømningsveje, herunder forlængelse af grøften. Ændringen af afstrømningsmønstret med forlængelse af grøften og volden medfører ikke forringet afvanding opstrøms grøften. Nedstrøms grøften føres vandet uden om sommerhusområdet til G-kanalen, hvor det naturligt vil ende i dag. Modellen for lavninger og strømningsveje, som kortet viser, tager ikke højde for effekten af dræn, nedsivning og pumpning af området til havet.



Økonomi og ejendomsræssige forhold

Ejendomsrersigt

Projektet er beliggende på matriklerne 256, 454-455, 459-476, 336a, 336b, 442 og 592, Skovby, Lysabild

Matriklerne er ejet af beboerne i Grundejerforeningen Birkemose 1 og Søren Perregaard.

Der er vedtaget på en generalforsamling for Grundejerforeningen Birkemose 1, at bestyrelsen har fuldmagt til at gennemføre projektet.

Grundejerforeningen Birkemose 1 har indgået en aftale med Søren Perregaard om, at grundejerforeningen må etablere det ansøgte projekt på matrikel nr. 256, Skovby, Lysabild.

Fordeling af udgifter

Alle udgifter til projektet afholdes af Grundejerforeningen Birkemose 1.

Forhold til øvrig lovgivning

Der er i forbindelse med reguleringsprojektet foretaget en VVM-screening. Konklusionen på screeningen er, at projektet ikke er VVM-pligtigt.

Klagevejledning

Tilladelsen kan i henhold til vandløbsloven påklages til Miljø- og Fødevareklage-nævnet af:

- den, afgørelsen er rettet til,
- enhver, der må antages at have en individuel, væsentlig interesse i sagens udfald og
- en berørt nationalparkfond oprettet efter lov om nationalparker.

Klagefristen er 4 uger fra afgørelsen er meddelt dvs. **senest den 30. november 2022.**

Hvis du ønsker at klage over denne afgørelse, kan du klage til Miljø- og Fødevareklagenævnet inden klagefristens udløb.

Du klager via klageportalen, som du finder via www.naevneneshus.dk. Du logger på klageportalen med Nem-ID. En klage er indgivet, når den er tilgængelig for Sønderborg Kommune via klageportalen. Når du klager, skal du betale et gebyr på 900 kr. for borgere og 1.800 kr. for virksomheder, organisationer og offentlige myndigheder.

I klageportalen sendes din klage automatisk først til Sønderborg Kommune. Hvis Sønderborg Kommune fastholder afgørelsen, sender kommunen din klage videre til behandling i nævnet via klageportalen. Du får besked om videresendelsen.



Miljø- og Fødevareklagenævnet afviser din klage, hvis du sender den uden om klageportalen, medmindre du er blevet fritaget for brug af klageportalen. Hvis du ønsker at blive fritaget for at bruge klageportalen, skal du sende en begrundet anmodning til Sønderborg Kommune. Kommunen videresender din anmodning til nævnet, som herefter beslutter om, du kan fritages.

Betingelserne for at blive fritaget kan ses her: <https://naevneneshus.dk/start-din-klage/miljoe-og-foedevareklagenaevnet/til-foersteinstanser/fritagelse-fra-klageportal/>.

Har I spørgsmål til denne afgørelse, er I velkomne til at kontakte mig.

Venlig hilsen

Henriette Hansen
Vand og Natur
Telefon: 29 17 08 66
E-mail: htha@sonderborg.dk

Afgørelsen sendt til:

Grundejerforeningen Birkemose 1, v/Helge Petersen
Lysabild-Skovby Landvindingslag v/ Formand Svend Michelsen

Ejere af matriklerne:

- 256, Skovby, Lysabild
- 454-455, Skovby, Lysabild
- 459-476, Skovby, Lysabild
- 336a, Skovby, Lysabild
- 336b, Skovby, Lysabild
- 442, Skovby, Lysabild
- 592, Skovby, Lysabild

Danmarks Naturfredningsforening: dnsouenderborg-sager@dn.dk
Danmarks Sportsfiskerforbund: post@sportsfiskerforbundet.dk –
lbt@sportsfiskerforbundet.dk - sydotjylland@sportsfiskerforbundet.dk
Friluftsrådet: fr@friluftsradet.dk - soenderjylland@friluftsradet.dk
Dansk Ornitologisk Forening: natur@dof.dk - soenderborg@dof.dk
Vandplejen A.N.A., Rudi Haupt: mr.haupt@outlook.dk