

Tilladelse til udledning af overfladevand fra forsinkelsesbassin ved Gammeldam, 6430 Nordborg til vandløb Privat 6.5.1 og Gammeldam Sø



Tilladelsen er givet til

Sønderborg Forsyning
Ellegårdvej 8
6400 Sønderborg
CVR: 31875722

Anlæggets placering:
Gammeldam 47A
6430 Nordborg

Tilladelses- og tilsynsmyndighed

Sønderborg Kommune
Vand & Natur
Rådhusvej 10
6400 Sønderborg

88 72 40 84
spildevand@sonderborg.dk
www.sonderborgkommune.dk

Sagsbehandler:
Lena Falk
Geograf/miljøsagsbehandler
27906078
Infa@sonderborg.dk

KS: lhjn
Sagsnr: 23/5446

26. maj 2023

Indholdsfortegnelse

1.	Tilladelse til udledning af overfladevand til vandløb.....	3
1.1	Placering	3
2.	Vilkår for tilladelsen.....	3
3.	Spildevandsteknisk beskrivelse	4
3.1	Projektet.....	4
3.2	Recipenter.....	5
3.3	Hydraulisk påvirkning af recipient	5
3.4	Risikovurdering for oversvømmelser	6
3.5	Næringsstoffer	6
3.6	Miljøfremmede stoffer og tungmetaller	6
3.7	Grundvand	6
3.8	Påvirkning af §3 beskyttet natur	6
3.9	Bedste tilgængelige teknik (BAT)	6
4.	Natura 2000	7
5.	Partshøring	7
6.	Klagevejledning	7
6.1	Civilt søgsmål	8
6.2	Aktindsigt.....	8

Bilag 1	Oversigtskort
Bilag 2	Oplandskort
Bilag 3	Bassinskitse

1. Tilladelse til udledning af overfladevand til vandløb

Sønderborg Kommune meddeler tilladelse til udledning af overfladevand, fra et nyt forsinkelsesbassin til vandløb Privat 6.5.1, i Nordborg. Bassinet modtager tag- og overfladevand fra Mosevang og Hulvej, som separatkloakeres jævnfør Sønderborg Kommunens spildevandsplan 2016-2021. Overfladevandet udledes fra bassin til vandløb Privat 6.5.1 via nyt udløb U41022.

Tilladelsen er givet til Sønderborg Forsyning, Ellegårdvej 8, 6400 Sønderborg.

Tilladelsen er meddelt efter:

- § 28, stk.1 i miljøbeskyttelsesloven, lovbek. nr. 5 af 3. januar 2023.
- § 17 i bekendtgørelse om spildevandstilladelser m.v. efter miljøbeskyttelseslovens kapitel 3 og 4, bek. nr. 1393 af 21. juni 2021.

Baggrunden for tilladelsen er ansøgning om udledning af tag- og overfladevand, modtaget den 11. januar 2023. Det er Sønderborg Forsynings ansvar, at alle nødvendige tilladelser i forhold til anden lovgivning er meddelt, inden et eventuelt etableringsarbejde påbegyndes.

Tilladelsen bortfalder, hvis ikke den er udnyttet indenfor 3 på hinanden følgende år.

Der er den 26. maj 2023 meddelt afgørelse om ikke VVM-pligt af forsinkelsesbassinet.

1.1 Placering

Forsinkelsesbassinet er placeret på matrikel nr. 1193, Nordborg og på matrikel nr. 1176, Nordborg. Udledningen fra bassinet til vandløbet sker på matrikel nr. 1193, Nordborg.

Området separatkloakeres jævnfør Sønderborg Kommunens spildevandsplan 2016-2021.

2. Vilkår for tilladelsen

	Vilkår	Kontrol af vilkår
1	Udledningstilladelsen er gældende fra den 26/05/2023.	Endelig afløbsplan med bassin m.m. indsendes senest 4 uger efter færdiggørelse, til Sønderborg Kommune på spildevand@sonderborg.dk .
2	Udledningstilladelsen gælder kun for den del af spildevandsopland 41022, som er angivet i bilag 2. Det har en størrelse på 5,9 ha (2,13 red. ha, befæstelsesgrad 35 %).	Tilsyn
3	Der skal etableres et forsinkelsesbassin med tæt bund, til forsinkelse og rensning af overfladevandet, som dimensioneres på baggrund af oplysningerne i projektbeskrivelsen nedenfor.	Tilsyn
4	Tag- og overfladevandet må ikke indeholde andet eller have en væsentlig anden sammensætning end den for almindeligt belastet tag- og overfladevand.	Tilsyn
5	Overfladevandet skal udledes fra bassinet via ny udløbsledning til Privat 6.5.1, udløb nr.: U41022.	Tilsyn

6	Udløbet fra bassinet skal være dykket og med vandbremse, så udløbningshastigheden ikke overstiger 2,0 l/s (svarende til 1 l/s pr. red. ha).	Tilsyn
7	Udløbet skal placeres mindst 20 cm over den faktiske og regulativmæssige vandløbsbund, jf. Fællesregulativ for de offentlige vandløb i Sønderborg Kommune.	Tilsyn
8	Udledningen fra bassinet må ikke give anledning til erosion af brinker eller bund ved udløbet eller nedstrøms udløbet.	Tilsyn
9	Inden overfladevandet ledes til bassinet, skal det passere et sandfang i form af et forbassin, der skal dimensioneres i henhold til DS 432.	Tilsyn
10	Sandfanget skal til enhver tid være fuldt funktionsdygtigt og tømmes senest når det er 75 % fyldt. Sandfanget skal dog minimum tømmes én gang årligt.	Tømning af sandfang skal kunne dokumenteres, f.eks. i en driftsjournal.
11	Der skal monteres et spjæld ved bassinudløbet, så der er mulighed for afspærring i tilfælde af forurening.	Tilsyn
12	Evt. overløb fra bassinet sker via overløbsbygværk med overløb til vandløb Privat 6.5.1.	Tilsyn
13	Udledningen og de tilhørende anlæg skal etableres som angivet i ansøgningen og det tilhørende kortmateriale.	Tilsyn
14	Bassinet skal placeres med en 2 meter bræmme til vandløb Privat 6.5.1.	Tilsyn
15	Oprensning af bassinet må kun ske i perioden 1. oktober til 1. marts, af hensyn til dyre- og plantelivet.	Tilsyn
16	Oprenset materiale bortkøres til godkendt modtager, med mindre andet er aftalt med Sønderborg Kommune.	Flytning af jord/materiale eller evt. placering af materiale indenfor bassinmatriklen kræver tilladelse fra Sønderborg Kommune (vand-natur@sonderborg.dk)
17	Tilsynsmyndigheden er Miljøstyrelsen, fordi tilladelsen meddeles til et spildevandsforsyningsselskab omfattet af Vandsektorlovens § 2.	Senest 4 uger efter at udledningstilladelsen er taget i brug, skal Miljøstyrelsen underrettes (mst@mst.dk)

3. Spildevandsteknisk beskrivelse

3.1 Projektet

SWECO Danmark A/S, har på vegne af Sønderborg Spildevandsforsyning A/S søgt om udledningstilladelse til et nyt forsinkelsesbassin, der skal forsinke og rense tag- og overfladevand fra et separatkloakeret område i Nordborg, inden vandet ledes til vandløb Privat 6.5.1. Drift, oprensning og vedligehold varetages af Sønderborg Spildevandsforsyning A/S, som på etableringstidspunktet har lavet købsaftale med ejer af grunden.

Forsinkelsesbassinet og udledningen er dimensioneret ud fra følgende oplysninger i ansøgningen og fra supplerende oplysninger:

	Bassin
Bundkote	4.10
Udløbskote	5.10

Overløbskote	6.20
Overløbshyppighed	T5
Sikkerhedsfaktor	1,25
Skråningsanlæg	a=5 (a=2 på sydside af nyanlagt sti)
Permanent vanddybde (m)	1
Vådvolumen (m ³)	593 (inklusive forbassin, eksklusiv vold)
Stuvningsvolumen (m ³)	1377
Samlet bassinvolumen (m ³)	1970 (eksklusiv vold)
Udløb fra bassin (l/s)	2 l/s

Bassinet etableres med et forbassin/åbent sandfang med dykket tilløb. Udløbet fra bassinet til vandløb Privat 6.5.1 skal være dykket og med vandbremse, så der udledes 1 l/s/red. ha.

Beregninger af renseseffektiviteten i bassinet viser følgende reduktion i stofkoncentrationer:

	Indløb bassin (g/m ³)	Udløb bassin (g/m ³)
SS (suspenderet stof)	30-100	6-20
N total (kvælstof)	2	1,2
P total (fosfor)	0,5	0,15

3.2 Recipienter

Vandløb Privat 6.5.1 løber fra en mindre sø til søen Gammeldam. Søen Gammeldam har udløb til det offentlige rørlagte vandløb Gammeldam, som løber videre til Nordborg Sø og Nordborg Bæk, med udløb i Lillebælt.

Vandløb Privat 6.5.1 er et kort (ca. 120 m), åbent, § 3 beskyttet vandløb, som forbinder en § 3 beskyttet sø og mose med en § 3 beskyttet sø (Gammeldam), jf. naturbeskyttelsesloven.

Nordborg sø er § 3 beskyttet og målsat til god økologisk tilstand. I basisanalyse for vandområdeplaner 2021-2027 fremgår det, at den nuværende samlet økologiske tilstand i Nordborg Sø er dårlig.

Fra Nordborg Sø ledes vand til Nordborg Bæk, som er beskyttet vandløb jf. naturbeskyttelseslovens §3. Nordborg Bæk er målsat til god økologisk tilstand på det åbne forløb fra Nordborg By til udløb i Lillebælt; en strækning på ca. 3,5 km. I basisanalyse for vandområdeplaner 2021-2027 fremgår det, at den nuværende samlet økologiske tilstand i Nordborg Bæk er ringe. Slutrecipienten er Lillebælt, som har en ringe samlet økologisk tilstand, ifølge vandområdeplaner 2015-2021.

3.3 Hydraulisk påvirkning af recipient

Vandløb Privat 6.5.1 har et ringe fald mod Gammeldam Sø. Vandløbets bund og brinker består hovedsageligt af jord tilvokset i træer og buske, som holder på brinken. Vandløbsbunden er på nogle delstrækninger blødt af blade og løst sand. Bunden består dog hovedsageligt af fast materiale. Vandløbet modtager i dag vand fra et eksisterende regnvandsbassin via et Ø400 mm udløbsrør. Der er ikke tegn på erosion forårsaget af det eksisterende udløb. Vandløbet vurderes samlet set til at være robust.

Kommunen har i denne sag vurderet, at afløbet på 2 l/s (svarende til 1 l/s/red. ha) ikke vil belaste vandløb Privat 6.5.1 og ikke vil modvirke, at målsætningen om god økologisk tilstand kan opnås. Vandløbets kapacitet vurderes tilstrækkelig til udledningen.

3.4 Risikovurdering for oversvømmelser

Forsinkelsesbassinet etableres i en naturlig lavning i en tunneldal, ca. 280 m. vest for Mosevang og Hulvej, og ca. 90 m. fra nærmeste beboelse som er mod nord. Lavningen ligger i kote 6,5 og koten ved de nærmeste huse er 10. Mod øst ligger Mosevang i kote 18. Bassinet afgrænses mod syd og øst af en vandresti i kote 6,45. Syd for vandrestien er der mark, med en stejl stigning til kote 18,5 på 75m. Ved 5årshændelser, vil overløb fra bassinet ske via overløbsbygværk til vandløb Privat 6.5.1. Ved mere sjældne regnvandshændelser kan vandet stuve op i bassinet og løbe over kronekanten til vandløb 6.5.1. Det vurderes, at eventuelle overløb fra bassinet, over kronekanten, ikke vil påvirke beboelsen eller anden mands jord, da lavningen er markant lavere end det omkringliggende terræn.

3.5 Næringsstoffer

Bassinerne etableres med et permanent vandspejl på 1,0 meter. Et veldrevet og korrekt dimensioneret vådt bassin kan fjerne op til 50-60 % af de næringsstoffer¹, som tilføres med overfladevandet. Ud fra den angivne renseseffekt nævnt under projektbeskrivelsen vurderer kommunen, at det ansøgte bassin vil opnå den ønskede rensning af overfladevandet, inden det ledes ud i vandløbet.

3.6 Miljøfremmede stoffer og tungmetaller

Almindeligt belastede separate regnvandsudledninger er ikke omfattet af Bekendtgørelse nr. 1433 af 21. november 2017 krav til udledning af visse forurenende stoffer til vandløb, søer, overgangsvande, kystvand og havområder², og der skal derfor ikke foretages en vurdering af, om overfladevandet indeholder miljøfarlige stoffer.

3.7 Grundvand

Forsinkelsesbassinet placeres indenfor område med særlige drikkevandsinteresser, og der stilles derfor vilkår om tæt bund i bassinet.

Bassinet ligger udenfor boringsnære beskyttelsesområder, indvindingsoplande til vandværker og indsatsområder. Nærmeste drikkevandsboring ligger 950 m nord for bassinet, og vurderes ikke at blive påvirket af bassinet eller udledningen.

3.8 Påvirkning af §3 beskyttet natur

Vandløb Privat 6.5.1 er beskyttet jf. § 3 i naturbeskyttelsesloven. Overfladevandet fra bassinet er rensat og bliver udledt med forsinkelse, så udledningen vurderes ikke at medføre en tilstandsændring af vandløbet.

3.9 Bedste tilgængelige teknik (BAT)

I forhold til forsinkelsesbassiner er BAT et bassin med vådvolumen på 200-250 m³ pr. red. ha og med en permanent vanddybde på 1-1,5 m, for at bassinet kan opnå den ønskede renseseffekt³.

Det vurderes, at BAT er anvendt i dette projekt.

¹ Faktablad om dimensionering af våde regnvandsbassiner, Aalborg Universitet, 2012.

² § 1 i Bekendtgørelse nr. 1433 af 21. november 2017 om krav til udledning af visse forurenende stoffer til vandløb, søer, overgangsvande, kystvand og havområder.

³ Faktablad om dimensionering af våde regnvandsbassiner, Aalborg Universitet, 2012.

4. Natura 2000

Vandløb Privat 6.5.1 udmunder i Gammeldam Sø, der er en del af et større vandløbssystem, som løber fra Gammeldam til Nordborg Sø og Nordborg Bæk, med udløb i Lillebælt. Nærmeste Natura 2000-område er Lillebælt der ligger ca. 4,5 km i fugleflugtslinje øst for projektområdet, og som er et marint Natura 2000-område. Det nærmeste terrestriske Natura 2000-område er Nørreskoven, som ligger ca. 7,5 km sydøst for projektområdet.

Det er Sønderborg Kommunes vurdering, at udledningen ikke vil påvirke Natura 2000-områderne væsentligt, da der kun vil udledes rensset tag- og overfladevand til det marine miljø. Mængden af tilførte næringsstoffer til havmiljøet nedsættes dermed, og projektet vil bidrage til en forbedring af det tilførte vand til havområdet.

5. Partshøring

Udkast til udledningstilladelsen har været i høring hos Sønderborg Spildevandsforsyning og berørte lodsejere fra den 03/05/2023 til den 18/05/2023. Der er ingen bemærkninger til udkastet.

6. Klagevejledning

Hvis du ønsker at klage over denne afgørelse, kan du klage til Miljø- og Fødevarerklagenævnet.

Klagen skal indgives inden den 23. juni 2023.

Klageberettigede er:

- Thomas Jepsen, Oksbøl Nørregade 1, 6430 Nordborg
- Sønderborg Spildevandsforsyning A/S, Reidun Kaad, KAAD@sonfor.dk
- Sundhedsstyrelsen – Styrelsen for Patientsikkerhed, TRsyd@stps.dk
- Danmarks Naturfredningsforening, dnsoenderborg-sager@dn.dk, dn@dn.dk
- Dansk Ornitologisk Forening (DOF), natur@dof.dk og soenderborg@dof.dk
- Ferskvandsfiskeriforeningen for Danmark, nb@ferskvandsfiskeriforeningen.dk
- Danmarks Sportsfiskerforbund, post@sportsfiskerforbundet.dk, sydoestjylland@sportsfiskerforbundet.dk
- Danmarks Fiskeriforening, mail@dkfisk.dk
- Friluftsrådet, fr@friluftsradet.dk og soenderjylland@friluftsradet.dk
- Miljøstyrelsen, mst@mst.dk
- Museum Sønderjylland, planer@msj.dk
- Sønderborg Lufthavn, bhj@sonderborg-lufthavn.dk

Du kan klage via klageportalen, som du finder via www.borger.dk eller www.virk.dk. Du logger på klageportalen med Nem-ID. En klage er indgivet, når den er tilgængelig for Sønderborg Kommune via klageportalen. Vær opmærksom på at der vil blive opkrævet et gebyr hvis du klager.

I klageportalen sendes din klage automatisk først til Sønderborg Kommune. Hvis kommunen fastholder afgørelsen, sender vi klagen videre til behandling i nævnet via klageportalen. Du får besked om videresendelsen.

Miljø- og Fødevarerklagenævnet afviser din klage, hvis du sender den uden om klageportalen, medmindre du er blevet fritaget for brug af klageportalen. Hvis du ønsker at blive fritaget for at bruge klageportalen, skal du sende en begrundet anmodning via mail til Miljø- og Fødevarerklagenævnet. Nævnet afgør herefter, om du kan fritages for at bruge klageportalen.

Klagefristen udløber 4 uger efter, at afgørelsen er meddelt. Er afgørelsen offentligt bekendtgjort, regnes klagefristen dog altid fra bekendtgørelsen. Hvis klagefristen udløber på en lørdag eller helligdag, forlænges klagefristen til den følgende hverdag.

6.1 Civilt søgsmål

I kan indbringe denne afgørelse for domstolene, jævnfør miljøbeskyttelseslovens § 101 stk. 1. Ønsker I at prøve afgørelsens gyldighed ved domstolene, skal sagen være anlagt inden 6 måneder efter, at afgørelsen er meddelt. Er afgørelsen påklaget til Miljø- og Fødevarerklagenævnet inden for klagefristen, er fristen for at anlægge et civilt søgsmål 6 måneder efter at Miljø- og Fødevarerklagenævnets afgørelse foreligger.

6.2 Aktindsigt

I har efter forvaltningsloven ret til aktindsigt i sagens akter. Ønsker I aktindsigt kan I kontakte mig og vi kan aftale nærmere.

Lena Falk

Geograf/miljøsagsbehandler

M 27906078

Email: lnfa@sonderborg.dk

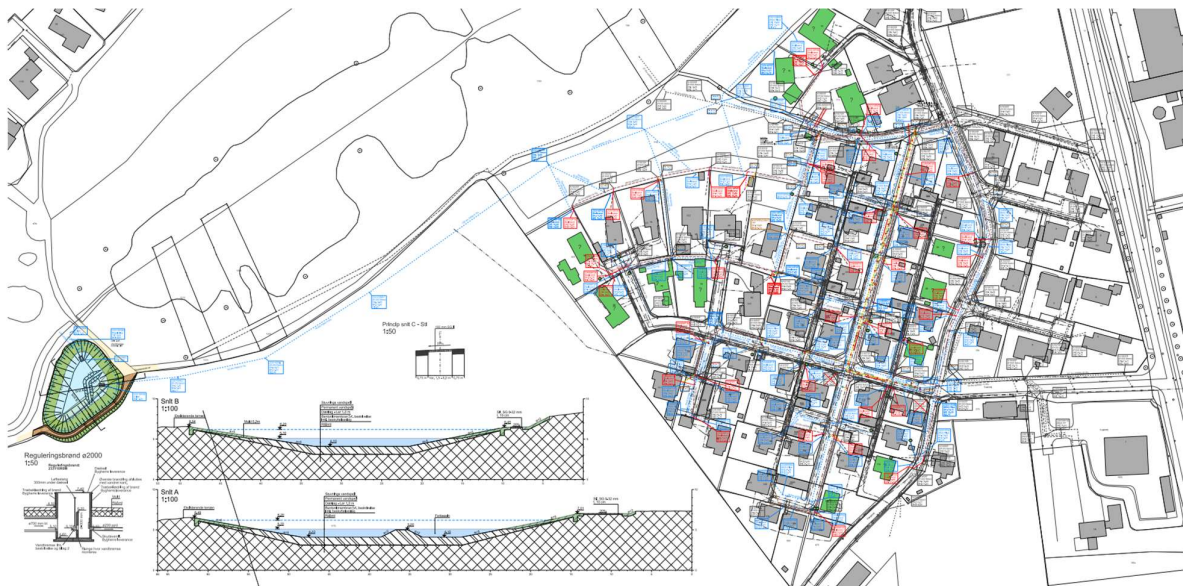
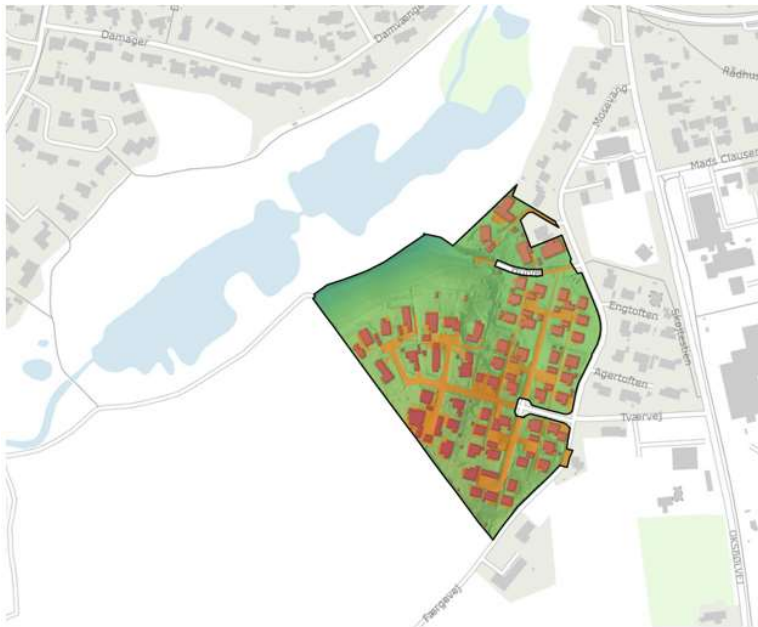
Bilag 1 ■ **Oversigtskort**

Bassin er markeret med gult.



Bilag 2 ■ Oplandskort

Det totale areal, der anvendes.



Bilag 3 ■ Bassinskitse

