

**Tilladelse til udledning af overfladevand fra separatkloakeret opland 13005 og en del af Amtsvejen i Nybøl via forsinkelsesbassin til privat rørlagt og åbent vandløb ”Ukendt AH”**

**Tilladelsen er givet til**

SONFOR Spildevand A/S  
Ellegårdvej 8  
6400 Sønderborg  
CVR Nr.: 31875544

Anlæggets placering:  
Matrikel nr. 1 og 697 Nybøl Ejerlav, Nybøl  
Amtsvejen 13-21  
6400 Sønderborg

**Tilladelses- og tilsynsmyndighed**

Sønderborg Kommune  
Vand & Natur  
Rådhusstorvet 10  
6400 Sønderborg

88 72 40 84  
[spildevand@sonderborg.dk](mailto:spildevand@sonderborg.dk)  
[www.sonderborgkommune.dk](http://www.sonderborgkommune.dk)

Sagsbehandler:  
Hanne Jespersen  
20 15 71 70  
[hajp@sonderborg.dk](mailto:hajp@sonderborg.dk)

KS: TOTA  
23/70797

**Dato for afgørelsen**

## Indholdsfortegnelse

1.	Tilladelse til udledning af overfladevand til vandløb.....	3
1.1	Placering .....	3
2.	Vilkår for tilladelsen.....	3
3.	Spildevandsteknisk beskrivelse .....	5
3.1	Projektet.....	5
3.2	VVM-screening.....	5
3.3	Recipenter.....	5
4.	Spildevandsteknisk vurdering .....	6
4.1	Hydraulisk påvirkning af recipient .....	6
4.2	Risikovurdering for oversvømmelser .....	6
4.3	Næringsstoffer .....	6
4.4	Miljøfremmede stoffer og tungmetaller .....	6
4.5	Grundvand .....	6
4.6	Påvirkning af §3 beskyttet natur .....	7
4.7	Bedste tilgængelige teknik (BAT) .....	7
5.	Natura 2000 .....	7
6.	Partshøring .....	8
7.	Klagevejledning .....	8
7.1	Civilt søgsmål .....	9
7.2	Aktindsigt.....	9

## Bilag

<b>Bilag 1</b>	Oversigtskort
<b>Bilag 2</b>	Oplandskort
<b>Bilag 3</b>	Bassinskitse
<b>Bilag 4</b>	Dimensionering af bassin

## 1. Tilladelse til udledning af overfladevand til vandløb

Sønderborg Kommune meddeler tilladelse til udledning af tag- og overfladevand fra et nyt forsinkelsesbassin til det private rørlagte vandløb på matr.nr. 1 der leder ud til privat åbent vandløb med udløb til Nybøl Nor. Bassinet modtager overfladevand fra det sydlige område af opland 13005, samt fra 5 boliger på Amtsvejen 13-21 og nærliggende vejarealer. Overfladevandet udledes fra bassinet til det private rørlagte vandløb beliggende imellem matr. 697 og 1, med udløb i Nybøl Nor.

Tilladelsen er givet til SONFOR Spildevand A/S, Ellegårdvej 8, 6400 Sønderborg.

Tilladelsen er meddelt efter:

- § 28, stk. 1. i miljøbeskyttelsesloven, lovbek. nr. 48 af 12. januar 2024.
- § 17 i bekendtgørelse om spildevandstilladelser m.v. efter miljøbeskyttelseslovens kapitel 3 og 4, bek. nr. 532 af 27. maj 2024.

Baggrunden for tilladelsen er ansøgning om udledning af spildevand modtaget den 18. oktober 2023. Det er jeres ansvar, at I har andre nødvendige tilladelser i forhold til anden lovgivning, inden et evt. etableringsarbejde påbegyndes.

Tilladelsen bortfalder, hvis ikke den er udnyttet indenfor 3 på hinanden følgende år.

Der er den **dato måned årstal** meddelt afgørelse om ikke VVM-pligt af forsinkelsesbassinet.

### 1.1 Placering

Forsinkelsesbassinet er placeret på matr.nr. 1 og 697 Nybøl Ejerlav, Nybøl. Udledningspunktet fra bassinet til det rørlagte vandløb er beliggende på matr.nr. 1 Nybøl Ejerlav. Bassinet følger markgrænsen, men ikke skelgrænse. Den del af matr.nr. 1, hvor der ønskes at anlægge bassinet, er opkøbt i aftale med Egersund Wienerberger Production A/S. Oplandet der er forbundet med vejarealet, som er illustreret i bilag 2, skal også inkluderes i planen for tag- og overfladevand for området.

I Sønderborg Kommunes spildevandsplan 2016-2021 er oplandet til bassinet udlagt til planlagt separatkloakeret. Da placeringen af bassinet ikke er omfattet af planen, er der lavet et tillæg til spildevandsplanen "Tillæg nr. 15 til spildevandsplan 2016-2021, bassin i Nybøl".

## 2. Vilkår for tilladelsen

	Vilkår	Kontrol af vilkår
1	Udledningstilladelsen er gældende fra den <b>dato årstal</b> .	Endelig afløbsplan med bassin m.m. indsendes senest 4 uger efter færdiggørelse, til Sønderborg Kommune på <a href="mailto:spildevand@sonderborg.dk">spildevand@sonderborg.dk</a> .
2	Udledningstilladelsen gælder kun for den sydlige del af spildevandsoplandet 13005 og offentligt vejareal, der har en størrelse på ca. 1,82 ha (1,11 red. ha., befæstelsesgrad 61 %). Se bilag 2 for opland.	Tilsyn
3	Der skal etableres et bassin til forsinkelse og rensning af overfladevandet, som dimensioneres på baggrund af oplysningerne i projektbeskrivelsen	Tilsyn

	nedenfor.	
4	Bassinet skal have permanent vådvolumen på minimum 250 m <sup>2</sup> og med den dybde på 1 m. Opstuvningsvolumen skal være minimum 310 m <sup>2</sup> . Samlet et bassin på minimum 560 m <sup>2</sup> .	Tilsyn
5	Sammensætningen af tag- og overfladevandet skal ikke afvige væsentligt fra eller indeholde elementer, der ikke er karakteristiske for almindeligt belastet tag- og overfladevand.	Tilsyn
6	Overfladevandet skal udledes fra bassinet via ny udløbsledning til privat vandløb på matr.nr. 1. Røret på udløbet skal være Ø200, som tidligere rør.	Tilsyn
7	Udløbet fra bassinet skal være dykket og med vandbremse, så udledningshastigheden ikke overstiger 5 l/s.	Tilsyn
8	Udledningen fra bassinet må ikke give anledning til erosion af brinker eller bund ved udløbet eller nedstrøms udløbet.	Tilsyn
9	Der skal etableres et sandfang før forsinkelsesbassinet. Sandfang skal dimensioneres i henhold til DS 432.	Tilsyn
10	Sandfang/forbassin og bassin skal som minimum oprenses henholdsvis når 50% og 25% af den dimensionerede volumen jf. vilkår 4 er opbrugt. Eventuel oprensning af bassinet må kun ske i perioden 1. oktober – 1. marts, af hensyn til dyre og planteliv.	Tømning af sandfang skal kunne dokumenteres, f.eks. i en driftsjournal.
11	Der skal monteres et spjæld ved bassinudløbet, så der er mulighed for afspærring i tilfælde af forurening.	Tilsyn
12	Ved overløb vil vandet overrisle den nordlige bassinkant og vil løbe ned i lavningen i terrænet. Vandet vil følge lavningens naturlige strømningsvej mod vest, hvor det vil løbe ned i det private åbne vandløb.	Tilsyn
13	Udledningen og de tilhørende anlæg skal etableres som angivet i ansøgningen og det tilhørende kortmateriale.	Tilsyn
14	Bassinet skal placeres mindst 8 m fra Ukendt AH vandløbs øverste kant, jf. Fællesregulativ for de offentlige vandløb i Sønderborg Kommune.	Tilsyn
15	Oprenset materiale bortkøres til godkendt modtager, medmindre andet er aftalt med Sønderborg Kommune.	Flytning af jord/materiale eller evt. placering af materiale indenfor bassinmatriklen kræver tilladelse fra Sønderborg Kommune ( <a href="mailto:vand-natur@sonderborg.dk">vand-natur@sonderborg.dk</a> )
16	Tilsynsmyndigheden er Miljøstyrelsen, fordi tilladelsen meddeles til et spildevandsforsyningsselskab omfattet af Vandsektorlovens § 2. Senest 4 uger efter at udledningstilladelsen er taget i brug, skal Miljøstyrelsen underrettes ( <a href="mailto:mst@mst.dk">mst@mst.dk</a> )	

### 3. Spildevandsteknisk beskrivelse

#### 3.1 Projektet

UCON APS, Asbjørn Poulsen har på vegne af SONFOR Spildevand A/S søgt om udledningstilladelse af overfladevand fra et nyt forsinkelsesbassin til et vandløb beliggende mellem matr.nr. 1 og 697 Nybøl Ejerlav, Nybøl. Bassinet vil fremtidigt skulle håndtere overfladevand fra det sydlige område af opland 13005, samt de nærliggende vejarealer, der i dag udleder uforsinket og urensset til vandløbet igennem rørlagt vandløb.

Forsinkelsesbassinet og udledningen er dimensioneret ud fra følgende oplysninger i ansøgningen:

	Bassin
Bundkote	10,50
Udløbskote	11,50
Overløbskote	12,00
Overløbshyppighed	Max en gang hvert 5. år
Sikkerhedsfaktor	1,2
Skråningsanlæg	1:5 i bassin – 1:3 i sandfang
Permanent vanddybde (m)	1 m
Vådvolumen (m <sup>3</sup> )	250 m <sup>3</sup>
Stuvningsvolumen (m <sup>3</sup> )	310 m <sup>3</sup>
Samlet bassinvolumen (m <sup>3</sup> )	560 m <sup>3</sup>
Udløb fra bassin (l/s)	5 l/s

Der skal etableres et sandfang inden bassinet. Udløbet fra bassinet skal være dykket og med vandbremse, så der kun udledes en mængde på 1,2 l/s/red. ha. jf. vilkår 2.

Beregninger af renseseffektiviteten i bassinet viser følgende reduktion i stofkoncentrationer:

	Indløb bassin (g/m <sup>3</sup> )	Udløb bassin (g/m <sup>3</sup> )
SS (suspenderet stof)	90	18
N total (kvælstof)	2,03	1,18
P total (fosfor)	0,37	0,15

#### 3.2 VVM-screening

Sønderborg Kommune har den **XXXX** truffet afgørelse om, at projektet ikke er VVM-pligtigt.

#### 3.3 Recipienter

Vandet fra forsinkelsesbassinet ledes til allerede eksisterende rørlagt vandløb der ligger i lavningen imellem matr.nr. 1 og 697. Denne rørledning leder ud til privat åbent vandløb på matr.nr.1. Det private åbne vandløb "Ukendt AH" er på ca. 370 m. Vandløbet leder til sidst ud til Nybøl Nor. Vandløbet er ikke målsat i vandområdeplanerne.

Tag- og overfladevandet fra bassinet vil efter vandløbet udledes til Nybøl Nor. Nybøl Nor er et målsat kystvand i henhold til vandområdeplanerne 2021-2027 og skal opnå god økologisk tilstand og god kemisk tilstand. Kystvandets nuværende økologiske tilstand er ringe, og den kemiske tilstand ikke-god.

## 4. Spildevandsteknisk vurdering

### 4.1 Hydraulisk påvirkning af recipient

Det private vandløb på matr.nr. 1 er ikke hydraulisk følsomt på strækningen fra rørledningen til udløbet ved Nybøl Nor. I dag ledes overfladevandet fra oplandet uforsinket og urenset til vandløbet og Nybøl Nor. Med implementeringen af regnvandsbassinet vil overfladevandet blive rensset og forsinket før udledning. Vandet ledes i dag til vandløbet gennem et rør på Ø200. Denne rørstørrelse fastholdes også efter etableringen af bassinet.

### 4.2 Risikovurdering for oversvømmelser

Forsinkelsesbassinet etableres i en naturlig lavning på en mark syd for Nybøl by, ca. 100 meter fra nærmeste beboelse som er mod øst og 100 meter nord for bassinet. Lavningen ligger i kote 11-12,5 og koten ved de nærmeste huse er 22,25. Mod vest ligger matr.nr. 1, hvor det åbne vandløb ligger ned mod kote 5,5-6. Både syd og nord for bassinet ligger koterne hhv. 16 og 20. Det vurderes derfor, at evt. overløb fra bassinet ikke vil påvirke beboelse.

Overløbet vil løbe mod matr.nr. 1, som ejes af Egersund Wienerberger Production A/S. Matr.nr. 1 har en tørlagt sø, som naturligt vil blive benyttet til overløb, da den ligger lavere i terræn på en kote 5.

### 4.3 Næringsstoffer

Regnvandsbassinet etableres med et permanent vandspejl på 1 meter. Et veldrevet og korrekt dimensioneret vådt bassin kan fjerne op til 50-60 % af de næringsstoffer, som tilføres med overfladevandet. Ud fra den angivne renseseffekt nævnt under projektbeskrivelsen vurderer vi, at det ansøgte bassin vil opnå den ønskede rensning af overfladevandet, inden det ledes ud i vandløbet. Mængden af næringsstoffer udledt til Nybøl Nor nedsættes, hvilket vil forbedre muligheden for at opnå målopfyldelse i Nybøl Nor i fremtiden. I dag ledes regn- og overfladevandet urenset og uforsinket til recipienten.

### 4.4 Miljøfremmede stoffer og tungmetaller

Projektet omfatter kloakseparering af fem ejendomme og eksisterende offentlige vejarealer. Overfladevand fra de offentlige veje udledes under de eksisterende forhold uden rensning af miljøfremmede stoffer. Ved etablering af et korrekt dimensioneret vådt regnvandsbassin med renseseffekt, vil der således samlet set ske en reduktion af de udledte miljøfremmede stoffer, som udledes fra oplandet. Vi vurderer, at projektet er et forbedrende tiltag hen i mod, at Nybøl Nor skal kunne opnå sin målopfyldelse om god kemisk tilstand.

### 4.5 Grundvand

Der vil ikke være sænkning af grundvand under driftsperioden. SONFOR Spildevand A/S har sendt ansøgning om midlertidig udledning til grundvandssænkning.

Ved etableringen af bassinet og rørledning til separatkloakeringen på matr.nr. 1 & 697 kræves der en sænkning af grundvandet. Grundvandet fra §3 engen på matr.nr. 1, ledes tilbage til engen, hvor vandet overrisler fra det højeste punkt for ikke at ændre hydrologien og for at undgå udvaskning. Grundvandet fra matr.nr. 697 ved etableringen af bassinet, ledes først gennem sandfang og derefter til et rørlagt vandløb. Der meddeles separat midlertidig udledningstilladelse.

Grundvandet fra matr.nr. 1, ved etablering af ny rørledning, ledes grundvandet til Sonfors fælles ledning. Der meddeles separat midlertidig tilslutningstilladelse.

På grund af at der graves og fjernes grundvand indenfor 300 m fra boringsnære områder med indvindingsoplande til vandværker, vil der skulle gives en tilladelse fra §26 i vandforsyningsloven.

#### 4.6 Påvirkning af §3 beskyttet natur

Hverken det rørlagte eller åbne private vandløb er beskyttet af naturbeskyttelsesloven. Vandløbet går igennem dele af natur der er beskyttet jf. §3 i naturbeskyttelsesloven. Vandløbet går igennem områder som mose, tæt på søer og overdrev. Overfladevandet fra bassinet bliver renses og bliver udledt med forsinkelse. Derved vurderes det at udledningen ikke medfører en tilstandsændring af §3 beskyttede arealer, da det i dag udledes uforsinket og urenses til Nybøl Nor igennem det private åbne Ukendt AH vandløb.

Den nordøstlig del af matr.nr. 697 i Nybøl Ejerlav er beskyttet jf. §3 i Naturbeskyttelsesloven. Den er registreret som Eng. Der vil i driften ikke være nogen påvirkning af §3 naturen og den vil ikke få tilstandsændringer.

#### 4.7 Bedste tilgængelige teknik (BAT)

I forhold til forsinkelsesbassiner er BAT et bassin med vådvolumen på 200-250 m<sup>3</sup> pr. red. ha. og med en permanent vanddybde på 1-1,5 m, for at bassinet kan opnå den ønskede renseseffekt. Vi vurderer, at BAT er anvendt i dette projekt.

### 5. Natura 2000

Projektet er omfattet af bestemmelserne i habitatbekendtgørelsen. Der skal foretages en vurdering af, om projektet i sig selv eller i forbindelse med andre projekter og planer kan påvirke et Natura 2000-område væsentligt, jævnfør § 6 i habitatbekendtgørelsen. Dette gælder også, selvom projektet finder sted uden for Natura 2000-områder, da det kan have betydning ind i Natura 2000-området.

Projektområdet ligger i umiddelbar tilknytning til internationale naturbeskyttelsesområder (Natura 2000-områder), dvs. habitatområder, fuglebeskyttelsesområder eller Ramsar områder.

Nærmeste Natura 2000-område er Flensborg Fjord, Bredgrund og farvandet omkring Als habitatområde nr. H173 og Flensborg Fjord og Nybøl Nor fuglebeskyttelsesområde F64. Der er ca. 480 m til området. Området er udpeget som Natura 2000-område på grund af en række naturtyper og arter (se tabel 1).

Tabel 1. Naturtyper og arter, der udgør det gældende udpegningsgrundlag for Natura 2000-området. Naturtyper, arter og fugle er kortlagt og udstillet i MiljoeGIS "[Natura 2000-område profil](#)"

<b>Udpegningsgrundlag for Habitatområde nr. H173</b>	
<b>Naturtyper</b>	Bugt Rev Sandbanke
<b>Arter</b>	Marsvin
<b>Udpegningsgrundlag for Fuglebeskyttelsesområde nr. F64</b>	
<b>Fugle</b>	Edderfugl

Vi vurderer, at udledningen af renses tag- og overfladevand ikke vil påvirke Natura 2000-områderne eller deres udpegningsgrundlag væsentligt i negativ grad, da overfladevandet renses i bassinet inden udledning, hvor der i dag sker direkte udledning af overfladevandet fra veje i opland 13005.

På denne baggrund vurderer vi, at projektet ikke i sig selv eller i sammenhæng med andre projekter forringer

levetilkaarere for de arter og naturtyper i udpegningsgrundlaget.

## 6. Partshøring

Et udkast til udledningstilladelsen har været i høring hos SONFOR Spildevand A/S og berørte lodsejere fra den 03. juli 2024 til den 02. august 2024. Der er indgået følgende høringssvar:

Der er i perioden for partshøring ikke modtaget indsigelser eller kommentarer fra berørte lodsejere eller naboer.

## 7. Klagevejledning

### Annoncering på hjemmesiden

Hvis du ønsker at klage over denne afgørelse, kan du klage til Miljø- og Fødevareklagenævnet.

Klagen skal indgives inden den **dato måned år**.

Klageberettigede er:

- Egersund Wienerberger Production A/S
- SONFOR Spildevand A/S, Tine Nordtorp Dalager, [tnda@sonfor.dk](mailto:tnda@sonfor.dk)
- Sundhedsstyrelsen – Styrelsen for Patientsikkerhed, [TRsyd@stps.dk](mailto:TRsyd@stps.dk)
- Danmarks Naturfredningsforening, [dnsoenderborg-sager@dn.dk](mailto:dnsoenderborg-sager@dn.dk), [dn@dn.dk](mailto:dn@dn.dk)
- Dansk Ornitologisk Forening (DOF), [natur@dof.dk](mailto:natur@dof.dk) og [soenderborg@dof.dk](mailto:soenderborg@dof.dk)
- Ferskvandsfiskeriforeningen for Danmark, [nb@ferskvandsfiskeriforeningen.dk](mailto:nb@ferskvandsfiskeriforeningen.dk)
- Danmarks Sportsfiskerforbund, [post@sportsfiskerforbundet.dk](mailto:post@sportsfiskerforbundet.dk), [sydoestjylland@sportsfiskerforbundet.dk](mailto:sydoestjylland@sportsfiskerforbundet.dk)
- Danmarks Fiskeriforening, [mail@dkfisk.dk](mailto:mail@dkfisk.dk)
- Friluftsrådet, [fr@friluftsradet.dk](mailto:fr@friluftsradet.dk) og [soenderjylland@friluftsradet.dk](mailto:soenderjylland@friluftsradet.dk)
- Miljøstyrelsen, [mst@mst.dk](mailto:mst@mst.dk)
- Museum Sønderjylland, [planer@msj.dk](mailto:planer@msj.dk)
- Sønderborg Lufthavn, [bhj@sonderborg-lufthavn.dk](mailto:bhj@sonderborg-lufthavn.dk)

Du kan klage via klageportalen, som du finder via [www.borger.dk](http://www.borger.dk) eller [www.virk.dk](http://www.virk.dk). Du logger på klageportalen med Mit-ID. En klage er indgivet, når den er tilgængelig for Sønderborg Kommune via klageportalen. Vær opmærksom på at der vil blive opkrævet et gebyr hvis du klager.

I klageportalen sendes din klage automatisk først til Sønderborg Kommune. Hvis kommunen fastholder afgørelsen, sender vi klagen videre til behandling i nævnet via klageportalen. Du får besked om videresendelsen.

Miljø- og Fødevareklagenævnet afviser din klage, hvis du sender den uden om klageportalen, medmindre du er blevet fritaget for brug af klageportalen. Hvis du ønsker at blive fritaget for at bruge klageportalen, skal du sende en begrundet anmodning via mail til Miljø- og Fødevareklagenævnet. Nævnet afgør herefter, om du kan fritages for at bruge klageportalen.

Klagefristen udløber 4 uger efter, at afgørelsen er meddelt. Er afgørelsen offentligt bekendtgjort, regnes klagefristen dog altid fra bekendtgørelsen. Hvis klagefristen udløber på en lørdag eller helligdag, forlænges klagefristen til den følgende hverdag.



## 7.1 Civilt søgsmål

I kan indbringe denne afgørelse for domstolene, jævnfør miljøbeskyttelseslovens § 101 stk. 1. Ønsker I at prøve afgørelsens gyldighed ved domstolene, skal sagen være anlagt inden 6 måneder efter, at afgørelsen er meddelt. Er afgørelsen påklaget til Miljø- og Fødevareklagenævnet inden for klagefristen, er fristen for at anlægge et civilt søgsmål 6 måneder efter at Miljø- og Fødevareklagenævnets afgørelse foreligger.

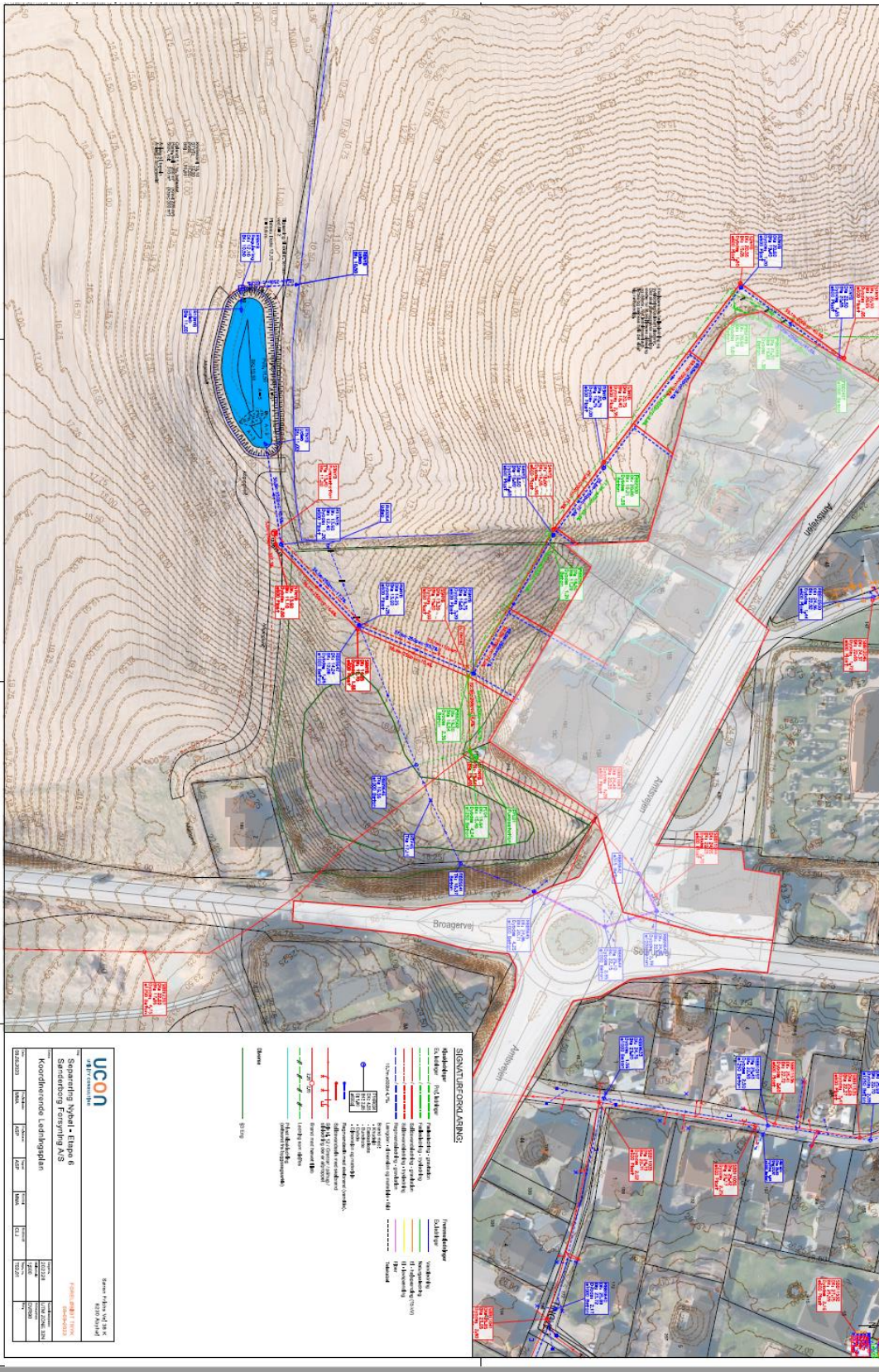
## 7.2 Aktindsigt

I har efter forvaltningsloven ret til aktindsigt i sagens akter. Ønsker I aktindsigt kan I kontakte mig og vi kan aftale nærmere.

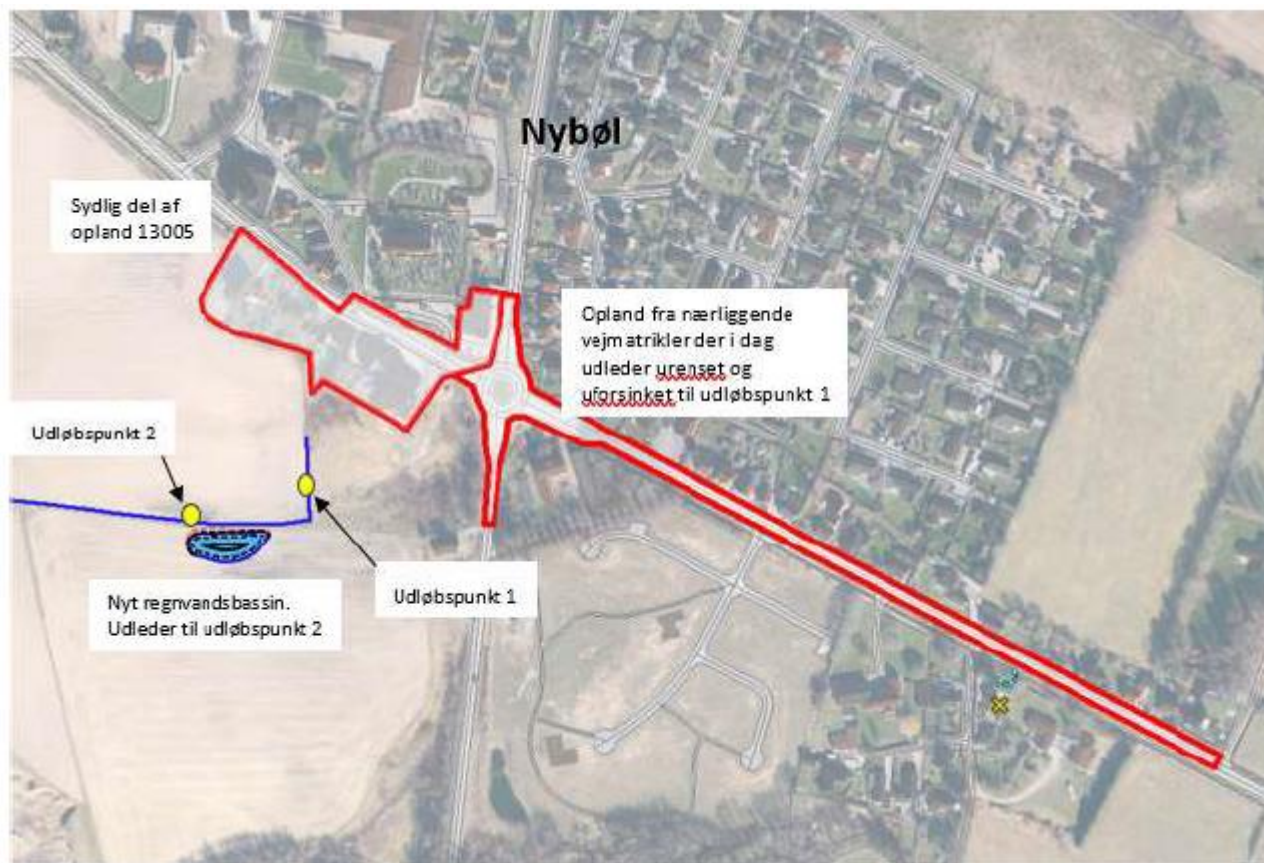
Med venlig hilsen  
**Sønderborg Kommune**  
Vand og Natur

**Hanne Jespersen**

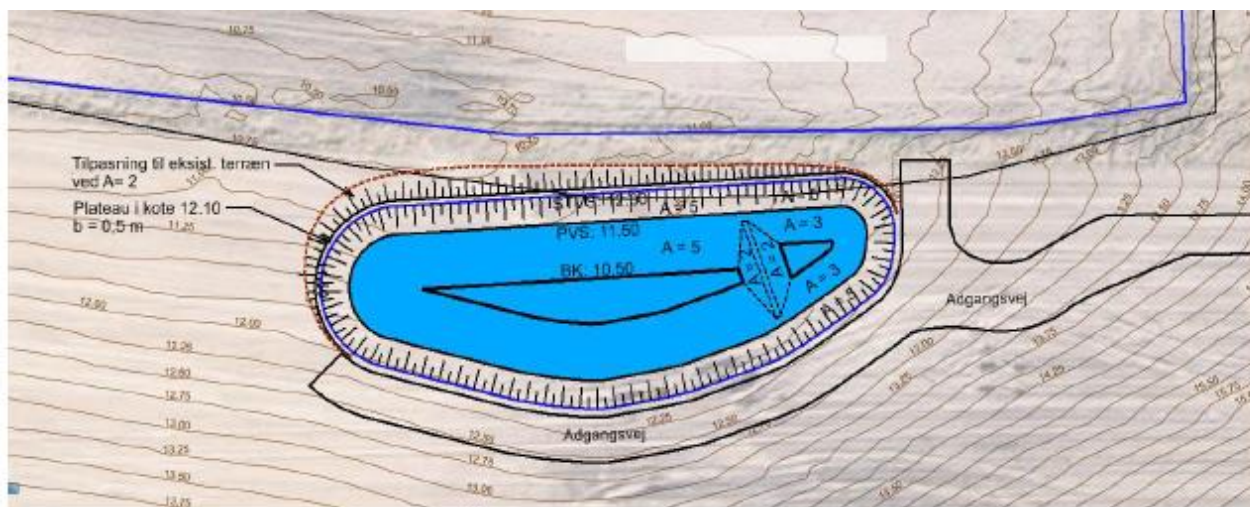
Bilag 1 ■ Oversigtskort



## Bilag 2 ■ Oplandskort



## Bilag 3 ■ Bassinskitse



Bilag 4 ■ Dimensionering af bassin

Regnkurve karakteristika				Ledningsdimensionering				Bassindimensionering opstrøms udløb			
Northing (WGS84 ZONE 32)	60866000	CDS-regn varighed (min)	240	Bæretal areal (ha)	1,11						
Easting (WGS84 ZONE 32)	543647	Tidskridt (min)	1	Hydrologisk reduktionsfaktor (-)	0,8						
Arsmiddelårshør (mm)	729	Asymmetri koefficient	0,5	Abskærende lednings kapacitet (l/s)	5						
Månedsværdi af strøm døgnet (mm)											
DMU Klimagrd (mm/dag)	25,9	Beregnes ud fra N og E koordinater									
Gennemsnitsspejlsperiode (år)	5										
Sikkerhedsfaktor (Fra Skridt 27)	1,2	Deltimer i Skridt 27. Faktor til bestemmelse af usikkerhed, klima mv. Typisk 1,0 - 1,8									
Varighed (min)	10	Intensitet, givet ovenstående input (l/m/s)	21,40								
Design regnkurve				CDS regn				Volumen af bassin			
Varighed (min)	zT (l/m/s)	S(zT) (l/m/s)	F*zT (l/m/s)	Regression (l/m/s)	Tid (min)	Intensitet (l/m/s)		305 m <sup>3</sup>			
1	36,94	3,40	44,21	44,47	0	0,66753052		Effekten af koblede regn ER inkluderet (20 % ekstra volumen)			
2	32,54	2,77	39,04	39,17	1	0,661914082					
5	24,59	1,63	29,51	29,43	2	0,663636587					
10	18,10	1,36	21,72	21,40	3	0,67088756					
30	9,35	0,88	11,22	11,13	4	0,675480882					
60	5,74	0,64	6,88	6,94	5	0,680747628					
180	2,58	0,24	3,10	3,14	6	0,684889548					
360	1,56	0,10	1,88	1,88	7	0,689708558					
720	0,93	0,07	1,11	1,12	8	0,69460724					
1440	0,56	0,04	0,66	0,66	9	0,699586546					
2880	0,33	0,03	0,40	0,39	10	0,704549801					
6450000					11	0,709798307					
6400000					12	0,715034543					
6350000					13	0,720517173					
6300000					14	0,72578035					
6250000					15	0,731294716					
6200000					16	0,736906908					
6150000					17	0,742519566					
6100000					18	0,748436332					
6050000					19	0,754358361					
					20	0,760390323					
					21	0,766531907					
					22	0,772795433					
					23	0,779178363					
					24	0,785678261					
					25	0,792307898					
					26	0,799068162					
					27	0,805963116					
					28	0,812995995					
					29	0,820172948					
					30	0,827499981					



Plot af CDS regn  
 Tilpas SKEFF(-) CDS regn  
 til at plote fra H18 til H257

Mellemresultater svarende til Skridt 16  
 Dvs. at effert af koblede regn IKKE er inkluderet i mellemresultaterne  
 Reduceret areal (ha) 0,89  
 Afbeslut (m<sup>2</sup>/m/s) 4,70  
 Varighed (h) 28,58  
 V<sub>1,k</sub> (mm)