

## Myndighedens skema til brug for screening af VVM-pligt for et projekt

<b>VVM Myndighed</b>	<b>Sønderborg Kommune</b>
Projektbeskrivelse – jf. ansøgning	<p>Projektet omfatter etablering og drift af spildevandsledningstracé samt skurby (midlertidig skurplads, jordkarteringsplads og materialeoplag).</p> <p>SONFOR ønsker at spildevandskloakere vejstrækningerne Skovkobbøl, Nørre Kettingskov, Alsvej, Solsortevej, Blommesvej, Harbokobbøl, Dyssevænget, Lærkevænget, Kildevæld og Grønvej i et sommerhusområde i Nørre Kettingskov.</p> <p>Sommerhusområdet har i dag et privat kloaksystem, der leder spildevand til en trixtank (&gt;30 PE) med udløb til vandløb 131, som munder ud i Lillebælt. Efter spildevandsplanen 2025–2030 skal SONFOR etablere spildevandskloakering i det eksisterende sommerhusområde, der omfatter 88 sommerhuse. Overfladevandet forbliver privat og skal håndteres lokalt. Kloakeringen vil bidrage til renere vandmiljø, da sanitært spildevand fremover skal pumpes til rensningsanlægget i Sønderborg.</p> <p>Det nye spildevandssystem består af én hovedpumpestation, to villapumpestationer, cirka 2500 meter gravitationsledninger med dimension <math>\varnothing 200</math>, 775 meter trykledninger og stikledninger til de 88 sommerhuse. Hovedpumpestationen placeres på Grønvej 4 og består af en pumpebrønd med en diameter på 2 meter og en højde på 1,1 meter over terræn. Et el-skab med en højde på 1 meter opstilles i umiddelbar nærhed. Villapumpestationerne skjules med brønddæksler i terræn og har en diameter på 60 cm.</p> <p>Kloakledningerne nedlægges primært langs private veje og på private grunde, hvor der efter projektets afslutning skal tinglyses rettigheder. De eneste offentlige veje, hvor der skal etableres spildevandsledninger, er Nørre Kettingskov og Skovkobbøl.</p> <p>Projektet forudsætter, at ledningen skal krydse 6 vandløb. Der er meddelt krydsningstilladelser til krydsningerne. 4 af vandløbene skal krydses ved gravning over eller under vandløbet, mens 2 vandløb skal krydses ved styret underboringer.</p> <p>Til borearbejdet anvendes boremudder, som kan indeholde tilsætningsstoffer. I udbudsmateriale vil det fremgå som et krav til entreprenøren, at alle anvendte tilsætningsstoffer skal være godkendt af Miljøstyrelsen, dvs. at der udelukkende må benyttes additiver, som er godkendt efter Miljøstyrelsens retningslinjer og er omfattet af DHI's vurderingsgrundlag. Boreslam opsuges med slamsuger og transporteres direkte til en godkendt modtager og opbevares derfor ikke på skurpladsen. Hvis der i</p>

forbindelse med underboringen sker en utilsigtet udsivning af boremudder til terræn (blowout), foretages der straks oprydning med slamsuger.

Anlægsfasen af ledningstracéet er nedgravningens fasen og driftsfasen er når spildevandsledningerne er tilkoblet og i brug.

Midlertidig skurby/jordoplag/karteringspladsplads (skurby)

I forbindelse med kloakeringen af vejstrækninger i Nørre Kettingskov vil SONFOR A/S etablere en midlertidig skur- og materialeplads på et markareal ved Østkystvejen. Pladsen er også en plads til mellemoplag og kartering af opgravet jord fra projektet. Pladsen vil blive fjernet efter anlægsperiodens afslutning.

Indretningen fremgår af situationsplanen nedenfor. Pladsen har et areal på ca. 3.500 m<sup>2</sup>.

Pladsen vil forventeligt bestå af:

2 skurvogne (20 fods containere)

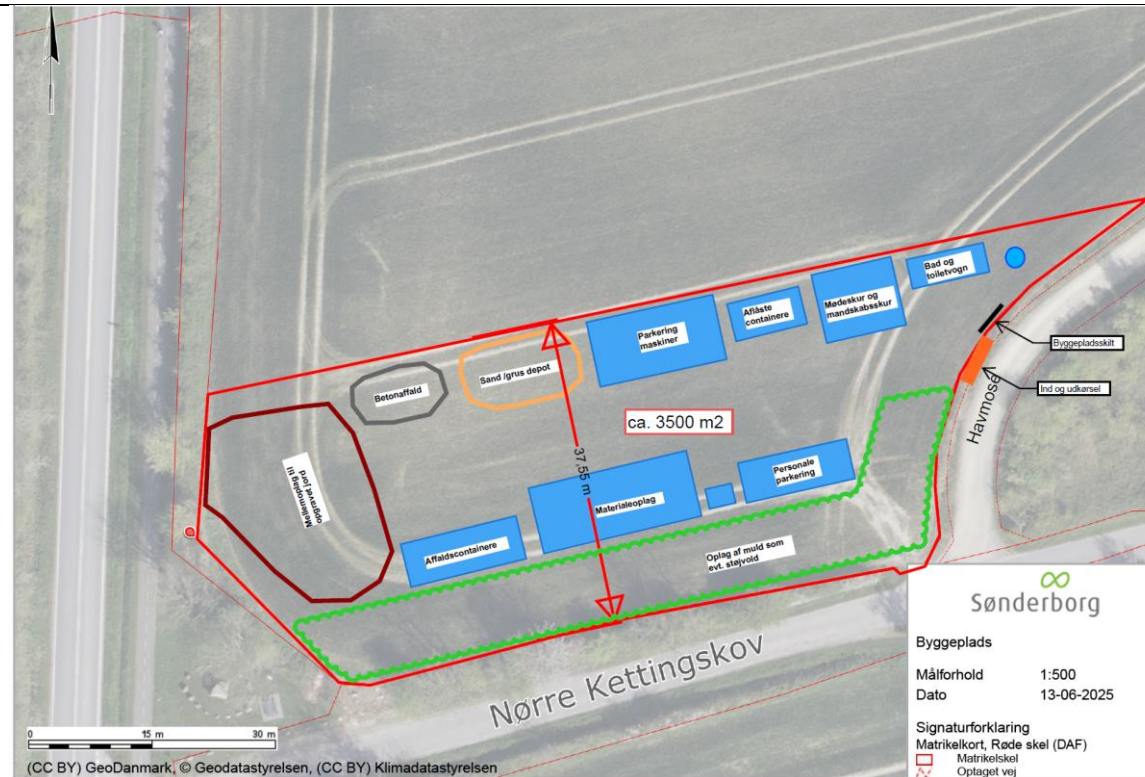
1 redskabsvogn (20 fods container)

Områder for oplag af materialer, herunder ledninger, brønde, sand og grus fra grusgrav, maskinel m.v.

Mellemoplag for opgravet jord (råjord og fyldjord)

Mandskabsparkering.

Affaldscontainer



I anlægsfasen for spildevandsledningen vil der blive oplagret opgravet jord fra kloakprojektet, inden det bliver indbygget igen eller bortkørt til godkendt jordmodtager. Der må kun modtages jord, som er fremkommet i forbindelse med spildevandskloakeringen i det nærliggende sommerhusområde. Jorden vil blive opdelt i to fraktioner: Fyldjord og intaktjord, som så vidt muligt holdes adskilt på mellemoplaget. På arbejdspladsen oplagres kun jord, fra områder der ikke er områdeklassificeret, kortlagt eller stammer fra offentligt vejareal og jorden er ikke omfattet af jordflytningsbekendtgørelsen. Overskudsjord fra de to offentlige veje, Nørre Kettingskov og Skovkobbøl, er derimod pr. definition klassificeret som lettere forurenede jord, jf. jordflytningsbekendtgørelsen, og bliver ikke håndteret på pladsen, men transporteres direkte til kartering hos en godkendt jordmodtager. Ansøger har udarbejdet en risikovurdering baseret på de maksimale koncentrationer i lettere forurenede jord, dersom der mod forventning skulle forekomme lettere forurenede jord på bygge- og oplagspladsen. Vurderingen viser, at selv ved de maksimale koncentrationer fastsat for lettere forurenede jord, og med et beskyttende lerlag på 19-40 meter under matriklen, udgør anvendelse af jord med indhold af tungmetaller, PAH'er og

kulbrinter ingen risiko for grundvandsressourcen i området.

Hvis der under udgravningen i sommerhusområdet observeres synlige tegn på forurening eller kraftig lugt, vil materialet ikke blive oplagt, men i stedet læses direkte i container eller lastbil og køres til en godkendt jordmodtager. I forbindelse med projektet udarbejdes en jordhåndteringsplan, som indsendes til kommunen.

Eventuelt ikke-genindbygningseget fyldjord eller overskudsjord generelt fra mellemoplaget vil blive kørt til slutdeponering i henhold til særskilt anmeldelse og anvisning fra Sønderborg Kommune.

Genanvendelse af opgravet jord afhænger af materialernes beskaffenhed og fremtidige belastning, hvor rene sand- og grus materialer er egnede, mens ler og blødbundsmaterialer ikke anbefales.

Der vil i driftsfasen forventeligt være omkring 5-10 daglig til- og frakørsel fra pladsen med enten dumper, lastbil eller traktor med vogn.

Det anslås, at jordmængden på pladsen ikke kommer til at overstige 200 m<sup>3</sup> på ethvert givet tidspunkt.

Oplaget af jord etableres i miler af ca. 3 meters højde og 12-13 meters bredde.

#### Forudgående arbejde

Arbejdspladsen forventes at omfatte et areal på ca. 3.500 m<sup>2</sup> med grusbelægning. Før udlægning af gruspuden afrømmes det eksisterende muldlag, hvorunder der er registreret et sammenhængende morænelerlag med en tykkelse på ca. 35 m. Oven på lerlaget etableres en ca. 40 cm komprimeret gruspude af stabilgrus, som sikrer et kørefast underlag til maskiner og samtidig beskytter det naturlige jordlag mod påvirkning fra anlægsaktiviteter.

Inden udlægning af gruspuden foretages miljøteknisk prøvetagning i toppen af moræneleret.

#### Rydning af pladsen efter endt anvendelse

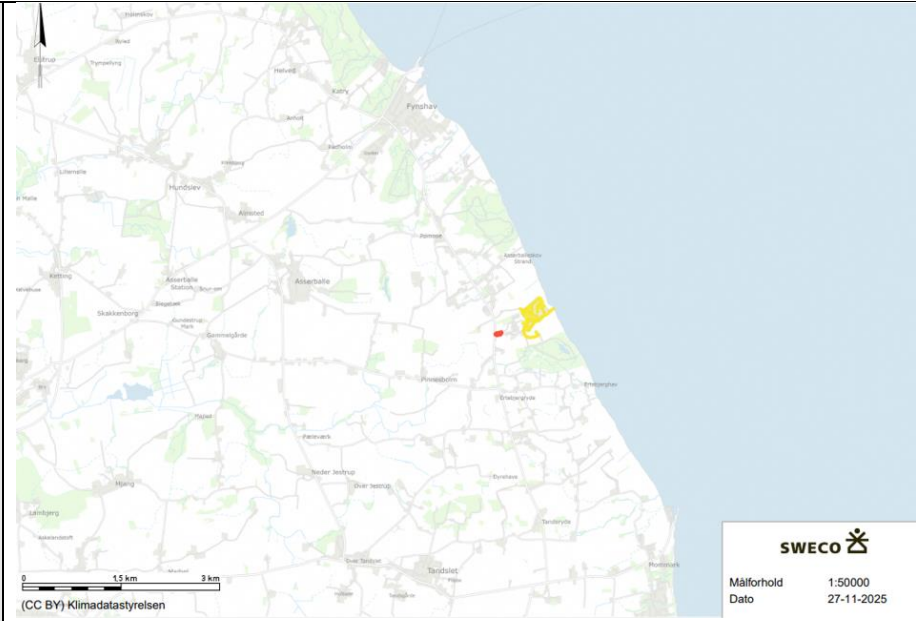
Efter oplagsperioden gentages prøvetagningen, når gruspuden og de øverste ca. 10 cm af moræneleret er fjernet. Prøverne udtages som én blandeprøve pr. 100 m<sup>2</sup>, sammensat af fem nedstik, og analyseres for totalkulbrinter, tungmetaller og PAH'er (jordpakken). Hvis der efter fjernelse af gruspuden konstateres forurening i toppen af moræneleret, som ikke var til stede inden udlægningen, foretages oprensning af den pågældende forurening og jorden vil blive bortskaffet til godkendt modtager.

Efter projektets ophør skal stabilgrus bortkøres til godkendt modtager efter analyser og anmeldelser (hvis stabilgrus analyseres ren kan dette også anvendes til andet bygge og anlægsarbejde). Arealet grubes og muldjorden udlægges, så arealet igen er reetableret.

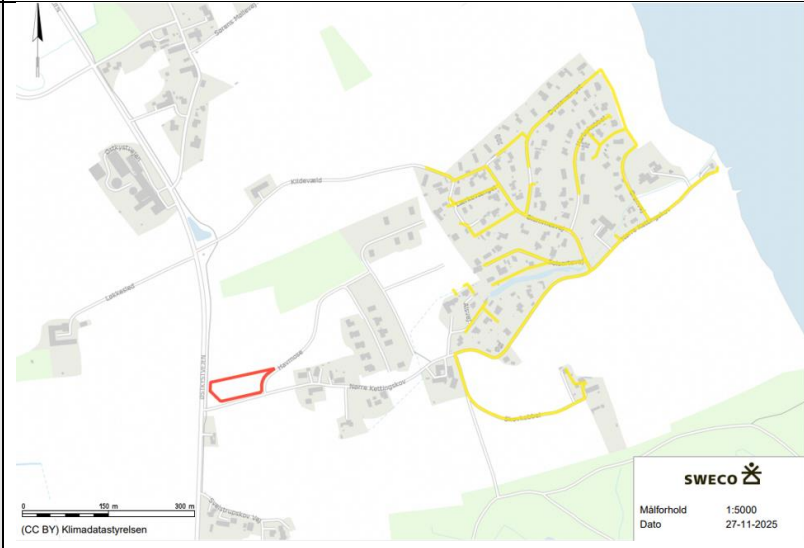
Pladsen skal anvendes i perioden for forventet anlægsarbejdet for spildevandsledningen som er fra forår

	<p>2026, hvorefter den nedlægges og reetableres senest 1. september 2027.</p> <p>Anlægsfasen af pladsen er etableringsfasen og driftsfasen er den tid, hvor pladsen benyttes ifm. kloakeringsarbejdet.</p>
Navn og adresse på bygherre	Sønderborg Forsyning (SONFOR Spildevand A/S), Ellegårdvej 8, DK-6400 Sønderborg
Bygherres kontaktperson og telefonnr.	Silvia Jovanovic, silv@sonfor.dk, tlf.nr: 60 40 53 56
Projektets placering	<p><u>Ledningsføring på private ejendomme, private veje og offentlige veje:</u></p> <p>Det skal etableres nyt afløbssystem beliggende på Grønvej, Harbokobbel, Dyssevænget, Blommesvej og Nørre Kettingskov i Kettingskov på matr.nr. 63, 207, 208, 209, 210, 214, 215, 223, 224, 235, 241, 245, 245, 248, 251, 259, 260, 281, 282, 392, 411, 412, 413, 425 og 456a Asserballeskov, Asserballe samt matr.nr. 9, 50, 71, 133, 135, 164, 168, 170, 175, 179, 188, 265, 266, 267 og 7000d Kettingskov, Asserballe.</p> <p>I forhold til de private ejendomme, vil der blive tinglyst en servitut, der omfatter et tracébælte op til 4 meter.</p> <p><u>Arbejdsplads:</u></p> <p>Arbejdsarealet vil være på en del af matrikel nr. 355 Asserballeskov, Asserballe.</p>
Projektet berører følgende kommuner	Sønderborg Kommune

Oversigtskort i målestok



Kortbilag i målestok



Forholdet til VVM-reglerne

Ja

Nej

Er ansøgte projekt opført på bilag 1 til lov om miljøvurdering af planer og programmer og af konkrete projekter (VVM).		X	
Er ansøgte projekt opført på bilag 2 til lov om miljøvurdering af planer og programmer og af konkrete projekter (VVM).	X		11 b) Anlæg til bortskaffelse af affald (projekter, som ikke er omfattet af bilag 1)

Projektets karakteristika	Ikke relevant	Ja	Bør undersøges	Nej	Beskrivelse og myndighedsvurdering
1. Arealbehovet i m <sup>2</sup>					Skurbyen har et areal på ca. 3.500 m <sup>2</sup> .
2. Er der andre ejere end bygherre		X			
3. Forventet anlægsperiode					Anlægsarbejdet forventes udført april – december 2026, men der er risiko for at projektet rammes af forsinkelser, sluttidspunktet faktisk bliver sommeren 2027.
4. Det bebyggede areal i m <sup>2</sup> , bygningsmasse i m <sup>3</sup> og samlede befæstede areal					Der skal ikke bygges på arealet.
5. Projektets maksimale bygningshøjde i m					Skurby: Der skal ikke bygges på arealet. Der opstilles skurvogne og containere på arealet for skurby/jordoplæg.
6. Projektets længde for strækingsanlæg:	X				
7. Projektets kapacitet for strækingsanlæg	X				

Projektets karakteristika	Ikke relevant	Ja	Bør undersøges	Nej	Beskrivelse og myndighedsvurdering
<p>8. Projektets behov for råstoffer – type og mængde:</p> <p>I anlægsfasen:</p> <p>I driftsfasen:</p>					<p>Anlægsfase:</p> <p>Ca. 1000 m<sup>3</sup> sand, som skal bruges til omkringfyldning ved rørene.</p> <p>Ca. 75 tons asfalt til at genetablere vejene.</p> <p>Ca. 2 tons fliser.</p> <p>Ca. 200 m<sup>3</sup> stabilgrus til genetablring af veje.</p> <p>Ca. 1000 m<sup>3</sup> stabilgrus som gruspude til arbejdspladsen.</p> <p>Ingen anvendelse af råstoffer i driftsfasen.</p>
<p>9. Behov for vand – kvalitet og mængde:</p> <p>I anlægsfasen:</p> <p>I driftsfasen:</p>					<p>Vandmængden vil være på niveau med tilsvarende byggeprojekter. Vandet forventes, anvendt til mandskabsvogne og tilhørende faciliteter, til støvbegrænsende foranstaltninger, drift af entreprenørmaskiner samt til underboringer.</p>
<p>10. Affaldstype og mængder, som følge af projektet og håndtering af dette:</p> <p>Farligt affald, anlægsfasen:</p> <p>Andet affald, anlægsfasen:</p> <p>Farligt affald, driftsfasen:</p> <p>Andet affald, driftsfasen:</p>					<p>Der vil forekomme følgende affaldsfraktioner:</p> <ul style="list-style-type: none"> <li>• Opbrudt asfalt, ca. 75 tons</li> <li>• Fliser, ca. 2 tons</li> <li>• Overskudsjord fra sommerhusveje, ca. 1000 m<sup>3</sup></li> <li>• Overskudsjord fra offentlige veje (Nørre Kettingskov og Skovkobbøl), som køres til direkte kartering hos godkendt jordmodtager, ca. 200 m<sup>3</sup></li> <li>• Mindre mængder af husholdningsaffald</li> </ul> <p>Boreslam, som vil blive opsuget af en slamsuger og transporteret direkte til godkendt modtager og opbevares derfor ikke på skurpladsen. Hvis der i forbindelse med underboringen sker en utilsigtet</p>

Projektets karakteristika	Ikke relevant	Ja	Bør undersøges	Nej	Beskrivelse og myndighedsvurdering
					<p>udsivning af boremudder til terræn (blowout), foretages der straks oprydning med slamsuger.</p> <p>Alt affald, herunder fraktioner der på nuværende tidspunkt er ukendt, vil blive anmeldt, håndteret og bortskaffet i overensstemmelse med Sønderborg Kommunes gældende regler og retningslinjer.</p>
<p>11. Projektets kapacitet i driftsfasen for så vidt angår flow og opbevaring af:</p> <p>Råstoffer – type og mængde:</p> <p>Mellemprodukter – type og mængde:</p> <p>Færdigvarer – type og mængde:</p>					<p>Der foregår ingen produktion, men udelukkende mellemdeponering af jord på pladsen.</p>
<p>12. Håndtering af spildevand og overfladevand:</p> <p>I anlægsfasen:</p> <p>I driftsfasen:</p>					<p>Ledningstracé: Overfladevandet forbliver privat og skal håndteres lokalt. Sanitært spildevand skal fremover pumpes til rensningsanlægget i Sønderborg.</p> <p>Skurby: Der etableres ikke fast belægning og dermed er der ingen afledning af overfladevand fra arealet. Overfladevand håndteres fortsat indenfor pladsen ved nedsivning. Det vurderes, at mængde af overfladevand er den samme som på markarealet inden etablering af pladsen, og at det derfor er af underordnet betydning og ikke kræver en tilladelse efter miljøbeskyttelsesloven. Der er ingen afledning af spildevand eller regnvand fra pladsen. Spildevand fra mandskabsskure</p>

Projektets karakteristika	Ikke relevant	Ja	Bør undersøges	Nej	Beskrivelse og myndighedsvurdering
					opsamles i lukket tank.
13. Forudsætter projektet etablering af yderligere vandforsyningskapacitet:				x	
14. Er der behov for grundvandssænkning? Hvis ja, hvor meget (antal m <sup>3</sup> )?					<p>Til ansøgningen er der vedlagt en geoteknisk undersøgelse, som danner grundlag for en vurdering af jordbunds- og grundvandsforholdene i forhold til det aktuelle projekt. Pejlinger i området viser generelt tørre forhold, hvilket kan indikere, at grundvand sandsynligvis ikke vil udgøre et problem under udførelsen. Det skal dog bemærkes, at grundvandets niveau kan være variere med årstiden, og at det derfor eventuelt kan blive nødvendigt med midlertidig grundvandssænkning under arbejdet.</p> <p>Hvor der er ler, forventes grundvandssænkning at kunne gennemføres ved direkte pumpning eller lænsning i udgravningen, eventuelt suppleret med raldræn i bunden af ledningsgraven. I områder med sandlag vurderes grundvandssænkning at skulle udføres ved anvendelse af nedspulede, filtersatte sugespidsler tilsluttet vacuumanlæg, eventuelt kombineret med direkte lænsning.</p> <p>Grundvandssænkning kan i visse tilfælde kræve tilladelse efter vandforsyningsloven og ved udledning vil det kræve en udledningstilladelse.</p>
15. Er projektet eller dele af projektet omfattet af:  Standardvilkår eller branchebekendtgørelser:					<p>Midlertidigt jordoplag i skurby: Aktiviteten er omfattet af godkendelsesbekendtgørelsens listepunkt K 212; <i>"Anlæg for midlertidig oplagring af ikke farligt affald"</i></p>

Projektets karakteristika	Ikke relevant	Ja	Bør undersøges	Nej	Beskrivelse og myndighedsvurdering
BREF-dokumenter:  BAT-konklusioner:					<p><i>eller affald af elektrisk og elektronisk udstyr forud for nyttiggørelse eller bortskaffelse med en kapacitet for tilførsel af affald på 30 tons om dagen eller med mere end 4 containere med et samlet volumen på mindst 30 m<sup>3</sup>, .... ”</i></p> <p>Der er standardvilkår for virksomheder omfattet af listepunkt K 212. Men aktiviteter med oplagring og håndtering af jord er ikke omfattet af standardvilkårene.</p>
<p>16. Overskrides de vejledende grænseværdier for støj og vibrationer:</p> <p>I anlægsfasen:</p> <p>I driftsfasen:</p>				<p>x</p> <p>x</p>	<p>Anlægsfasen: Støj i forbindelse med anlægsarbejdet vil stamme fra entreprenørudstyr. Anlægsarbejdet vil være begrænset til at foregå i dagtimerne. Der accepteres højere støjgrænser i forbindelse med bygge- og anlægsarbejde, da det er af midlertidig karakter. Anlægsarbejdet skal overholde Sønderborg Kommunes forskrift for bygge- og anlægsprojekter.</p> <p>Driftsfasen, pladsen: Arbejdet på pladsen vil kun foregå i dagtimerne inden for normal arbejdstid. Arbejdspladsen er beliggende i det åbne land, hvor der i perioden vil blive transporteret jord og materiel til og fra pladsen med enten dumper, lastbil eller traktor med vogn og der vil blive arbejdet med gravemaskine. Området vil samtidig fungere som opholdssted for mandskabet og anvendes som parkeringsplads for de ansatte, ligesom affaldscontainerne løbende vil blive udskiftet i takt</p>

Projektets karakteristika	Ikke relevant	Ja	Bør undersøges	Nej	Beskrivelse og myndighedsvurdering
					<p>med projektets gennemførelse.</p> <p>Der er valgt en placering, der er tæt på graveområdet for at undgå lange transportveje.</p> <p>På baggrund af ansøgers beregning af ekstern støj i omgivelserne er det Sønderborg Kommunes vurdering, at virksomheden vil kunne drives uden at det giver anledning til væsentlig påvirkning med støj i omgivelserne og at de fastsatte støjgrænser i miljøgodkendelsen vil kunne overholdes.</p>
<p>17. Overskrides de vejledende grænseværdier for luftforurening:</p> <p>I anlægsfasen:</p> <p>I driftsfasen:</p>	x				Der er ingen afkast
<p>18. Vil projektet give anledning til støvgener:</p> <p>I anlægsfasen:</p> <p>I driftsfasen:</p>				x	<p>Der kan opstå mindre støvgener i forbindelse med anlægsarbejde og kørsel på arbejdsområdet. Ved gener iværksættes støvdæmpende tiltag, herunder vanding af arbejdsarealer og afdækning af materialer. Påvirkningen vurderes derfor at være begrænset.</p> <p>Sønderborg Kommune vurderer, at projektet ikke giver væsentlige støvgener i driftsfasen.</p>
<p>19. Vil projektet give anledning til lugtgener:</p> <p>I anlægsfasen:</p> <p>I driftsfasen:</p>				x	<p>Der forventes ingen lugtgener i anlægsfasen eller lugtgener fra de aktiviteter, der kommer til at foregå på pladsen. Der håndteres ikke forurenede jord, som kan give anledning til lugtgener.</p> <p>Sønderborg Kommune vurderer, at der ikke bør forekomme lugtgener i hverken i anlægs- eller</p>

Projektets karakteristika	Ikke relevant	Ja	Bør undersøges	Nej	Beskrivelse og myndighedsvurdering
					driftsfasen.
<p>20. Vil projektet give anledning til lysgener:</p> <p>I anlægsfasen:</p> <p>I driftsfasen:</p>				<p>x</p> <p>x</p>	<p>Da anlægsarbejdet primært udføres inden for normal arbejdstid, forventes der som udgangspunkt ikke behov for belysning af arbejdsområder i størstedelen af anlægsperioden. I efterårs- og vintermånederne, hvor dagslyset er begrænset i dele af den normale arbejdstid, kan der dog være behov for midlertidig belysning i de tidlige morgentimer og hen mod sen eftermiddag. Belysningen vil dog kun ske i fra kl. 7.00 til 18.00.</p> <p>I driftsfasen er der ikke behov for belysning.</p> <p>Sønderborg Kommune vurderer, at det kan sikres, at der ikke vil forekomme væsentlige lysgener.</p>
<p>21. Vil projektet give anledning til trafikgener:</p> <p>I anlægsfasen:</p> <p>I driftsfasen:</p>				<p>x</p> <p>x</p>	<p>Ledningstracé: Der vil være behov for transport af materialer og maskiner til projektområdet. Sønderborg Kommune vurderer, at trafikmængden vil være kortvarig og begrænset.</p> <p>Der kan være opgravet i en del af anlægsfasen. Det er kommunens vurdering, at i den periode kan der være mindre trafikgener for området.</p> <p>Skurby: Vejadgang til pladsen bliver etableret fra Havmose. Det kræver en adgangstilladelse. Til- og frakørsel sker via Nørre Kettingskov som har forbindelse til Østkystvejen. Dette foregår mandag til fredag i tidsrummet kl. 07.00 – 18.00. Det forventede antal til- og frakørsler pr. dag til pladsen er oplyst til i alt 5-10 ind- og udkørsler med dumper, lastbil eller traktor</p>

Projektets karakteristika	Ikke relevant	Ja	Bør undersøges	Nej	Beskrivelse og myndighedsvurdering
					<p>med vogn. Derudover vil der være et mindre antal kørsler ugentligt/månedligt med lastbiler med materialer, containere, affald mm.</p> <p>Intern transport omfatter kørsel inde på karteringspladsen med dumpere, lastbiler og gummiged.</p> <p>For at undgå lange transportveje er der valgt en placering, som er tæt på graveområdet. Der vil derfor kun være øget trafik i det sommerhusområde, som der skal graves i. Det vil således være minimalt, at bløde trafikanter vil påvirkes af arbejdskørsel.</p>
22. Er projektet omfattet af risikobekendtgørelsen:	x				

Projektets placering	Ikke relevant	Ja	Bør undersøges	Nej	Beskrivelse og myndighedsvurdering
23. Forudsætter projektet ændring og/eller dispensation fra en eksisterende lokalplan:				x	<p>Størstedelen af projektområdet er ikke omfattet af en lokalplan, men den del af sommerhusområdet, der er, vurderes at kunne rummes inden for lokalplanens generelle formål. Anlæg og drift af ledningstracéet vil ikke være nogen hindringer for, at lokalplanen kan opfylde sit mål.</p>
24. Forudsætter projektet ændring af kommuneplanens rammer:				x	<p>Ledningstracé: Projektområdet er delvist inden for kommuneplanramme 2.2.001.S. Det vurderes, at Ledningstracéet ikke vil være i strid med rammen.</p> <p>Skurby: Området er beliggende i landzone.</p>

Projektets placering	Ikke relevant	Ja	Bør undersøges	Nej	Beskrivelse og myndighedsvurdering
25. Indebærer projektet behov for at begrænse anvendelsen af naboarealer ud over hvad der fremgår af gældende kommune- og lokalplaner:				x	
26. Tænkes projektet etableret i et tæt befolket område:				x	Projektet vil blive udført i landzone og sommerhusområde, men vil ikke påvirke miljøet negativt i forhold til det forventede for det pågældende område. Et sommerhusområde betragtes som en tættere bebyggelse af fritidshuse, men det er ikke tæt befolket på samme måde som en byzone med helårsbeboelse.
27. Vil projektet udgøre en hindring for fremtidig anvendelse af områdets råstoffer:				x	Projektet hindrer ikke fremtidig anvendelse af råstoffer. Området er ikke udpeget til råstofområde eller råstofinteresseområde.
28. Forudsætter projektet dispensation fra gældende bygge- og beskyttelseslinjer:				x	Skurbyen er ikke omfattet af bygge- og beskyttelseslinjer. Derimod ligger dele af det område, hvor der skal etableres spildevandsledninger inden for skov- og strandbeskyttelseslinjer. Det vurderes, at der skal søges om dispensation for strandbeskyttelseslinjen, da der ikke må foretages ændringer i tilstanden inden for linjen jf. § 15 i naturbeskyttelsesloven. Skovbyggelinjen har til formål at bevare skovens omgivelser ved at forhindre byggeri og anlæg, der kan ændre landskabets karakter, inden for 300 meter fra skovbrynet. Det vurderes, at der ikke skal søges om dispensation for skovbeskyttelseslinjen, da der ikke skal etableres bebyggelse indenfor beskyttelseslinjen, men nedgraves spildevandsledninger.

Projektets placering	Ikke relevant	Ja	Bør undersøges	Nej	Beskrivelse og myndighedsvurdering
29. Påvirker projektet beskyttede sten- og jorddiger				x	
30. Er projektet tænkt placeret indenfor kystnærhedszonen:		(x)			<p>Projektet ligger i kystnærhedszonen, men omfatter kun en midlertidig arbejdsplads samt nedgravning af spildevandsledninger i et allerede tæt bebygget område. Der etableres ingen bebyggelse, og arbejdspladsen fjernes, når kloakeringen er afsluttet. Terrænet reetableres til den oprindelige tilstand. Det forventes ikke, at projektet vil medføre en væsentlig negativ påvirkning af kystnærhedszonen.</p> <p>Grundet projektets beliggenhed og karakteristika, vurderes det desuden, at en realisering af projektet ikke vil kunne påvirke kysten som landskabelement eller hindrer offentlighedens adgang til kysten.</p>
31. Forudsætter projektet rydning af skov:				x	
32. Kræver projektet en dispensation fra en areal- og eller kirkefredning				x	
33. Vil projektet være i strid med eller til hinder for realisering af en rejst fredningssag:				x	
34. Kan projektet påvirke: § 3 beskyttet natur				x	<p>Der er ikke beskyttet natur inden for projektområdet. Det sydligste ledningstracé på Skovkobbøl ligger 2-300 meter fra 2 beskyttede søer og moser. Ca. 270 meter nord for skurbyen er der en beskyttet sø.</p> <p><u>Vandløb:</u> Der er et beskyttet §3 vandløb samt 5 åbne og rørlagte vandløb indenfor ledningstracéet, som skal krydses af tracéet. Der er meddelt krydsningstilladelser til krydsningerne. 4 af</p>

Projektets placering	Ikke relevant	Ja	Bør undersøges	Nej	Beskrivelse og myndighedsvurdering
<p>Vandløb, herunder beskyttede vandløb (§ 3)</p> <p>Økologiske forbindelser</p>				<p>x</p> <p>x</p>	<p>vandløbene skal krydses ved gravning over eller under vandløbet, mens 2 vandløb skal krydses ved styret underboringer.</p> <p>Til borearbejdet anvendes boremudder (borevæske), som kan indeholde tilsætningsstoffer. I udbrudsmateriale vil det fremgå som et krav til entreprenøren, at alle anvendte tilsætningsstoffer er godkendt af Miljøstyrelsen, dvs. at der udelukkende må benyttes additiver, som er godkendt efter Miljøstyrelsens retningslinjer og er omfattet af DHI's vurderingsgrundlag. Boreslam opsuges med slamsuger og transporteres direkte til en godkendt modtager og opbevares derfor ikke på skurpladsen. Hvis der i forbindelse med underboringen sker en utilsigtet udsivning af boremudder til terræn (blowout), foretages der straks oprydning med slamsuger.</p> <p>Sønderborg Kommune vurderer, at projektet ikke vil få betydning eller ændre tilstanden af beskyttet natur i området. Der er registrerede § 3 områder som moser og søer forholdsvis tæt projektområdet. Projektet vil ikke ændre på eller berøre områderne omkring disse og derfor ikke påvirke tilstanden af de beskyttede områder.</p> <p><u>Økologiske forbindelser:</u> Størstedelen af projektet er ikke placeret inden for områder, der i Sønderborg Kommuneplan 2023-2035 er udpeget som økologisk forbindelse. Kun en mindre del af ledningstracéet er placeret inden for område, der er udpeget som økologisk forbindelse.</p>

Projektets placering	Ikke relevant	Ja	Bør undersøges	Nej	Beskrivelse og myndighedsvurdering
					Da spildevandsledningerne placeres i eksisterende veje og kun overlapper små dele af de økologiske forbindelser, vurderes det, at projektet ikke vil have en effekt på dyr eller planterets spredningsevne, hverken i anlægs- eller driftsfasen.
35. Kan projektet påvirke Natura 2000-områder (habitatområder og fuglebeskyttelsesområder) eller natur- og vildtreservater?				x	<p>Det nærmeste Natura 2000-område og habitatområde er EF-habitatområde Flensborg Fjord, Bredgrund og farvandet omkring Als (her Vemmingbund og Nybøl nor). Udpegningsgrundlaget for habitatområdet er naturtyperne sandbanke, rev og bugt samt arten marsvin. Området er også et fuglebeskyttelsesområde (F64), hvor udpegningsgrundlaget er: Edderfugl (T). Projektet vil ikke påvirke naturtyper på udpegningsgrundlaget, da det ikke medfører mere forurening til havet.</p> <p>Sønderborg Kommune vurderer, at projektet ikke vil kunne påvirke Natura 2000-området og dets udpegningsgrundlag.</p> <p>Det vurderes at det ansøgte i sig selv eller i sammenhæng med andre planer og projekter ikke vil kunne påvirke udpegede arter eller naturtyper i Natura 2000-området.</p>
36. Kan projektet påvirke beskyttede arter (bilag IV-arter, rødlistede arter og fredede arter)?				x	<p>Pattedyrskortlægningen viser, at der <i>kan</i> være følgende arter i området: Sydflagermus, dværgflagermus og langøret flagermus</p> <p>Paddekortlægningen viser, at der <i>kan</i> være følgende arter i området: Spidssnudet frø, løvfrø, stor vandsalamander, butsnudet frø, lille vandsalamander, skrubtudse, og</p>

Projektets placering	Ikke relevant	Ja	Bør undersøges	Nej	Beskrivelse og myndighedsvurdering
					<p>markfirben.</p> <p>Der fældes ikke træer på projektområdet, som vurderes at være egnede habitater for flagermus</p> <p>Det vurderes, at projektet ikke vil ødelægge eller påvirke yngle- eller rasteplasser for de beskyttede arter i området.</p> <p>Sønderborg kommune har ikke kendskab til nogen rødlistede arter på projektområdet ydermere er området i aktiv drift hvilket gør det usandsynligt at finde rødlistede arter på området.</p>
37. Kan projektet påvirke målsatte vandløb, søer eller havets muligheder for at opnå deres målsætning – vandområdeplanerne.				x	Projektområdet er ikke beliggende i et område, der er områdeklassificeret, eller kortlagt som V1- eller V2-område i henhold til jordforureningsloven.
38. Er projektet placeret i et område med særlige drikkevandsinteresser eller/og indvindingsopland:					Oplagspladsen ligger delvis inden for områder med særlige drikkevandsinteresser (OSD). Den vestlige del af pladsen ligger inden for områder med særlige drikkevandsinteresser (OSD), mens den østlige del samt det øvrige projektområde ligger i et område med drikkevandsinteresser (OD). Oplagspladsen ligger delvis inden for indvindingsopland til Mjang Dam Vandværk.
39. Er projektet placeret i et område med registreret jordforurening:				x	
40. Er projektet placeret i et område, der i kommuneplanen er udpeget som område med risiko for oversvømmelse eller kan projektet medføre øget risiko for oversvømmelse uden for		(x)			Efter Kommuneplan 2023-2035 for Sønderborg Kommune er en del af projektet placeret i et område med risiko for oversvømmelse. En eventuel oversvømmelse vil ikke have indflydelse på sikkerheden og driften af ledningen, mens

Projektets placering	Ikke relevant	Ja	Bør undersøges	Nej	Beskrivelse og myndighedsvurdering
projektområdet:					<p>jordoplagspladsen er i risiko for at blive oversvømmet.</p> <p>Projektet kan ikke medføre øget risiko for oversvømmelse uden for projektområdet.</p> <p>Projektet medfører ikke varige terrænændringer, som kan have indflydelse på vandets strømning på terræn. Det forventes derfor ikke at projektet vil få negative konsekvenser for risikoen for oversvømmelse.</p>
41. Er projektet placeret i et område, der i kommuneplanen er udpeget som område med risiko for kysterosion.				x	
<p>42. Kan projektet påvirke:</p> <p>Kulturhistoriske landskabstræk:</p> <p>Kulturmiljøer:</p> <p>Landskabsværdier og landskabskarakter (fx udsigt, oplevelse, kystnærhed):</p> <p>Indsigt til kirker:</p> <p>Geologiske landskabstræk:</p>				x	<p>Dele af projektområdet er i Sønderborg Kommuneplan 2023-2035 bl.a. udpeget til bevaringsværdige landskaber og kystorienteret landskab.</p> <p>Idet området genetableres efter at den midlertidige skurby fjernes igen, vurderes projektet ikke at påvirke udpegningen væsentligt negativt.</p>

Projektets placering	Ikke relevant	Ja	Bør undersøges	Nej	Beskrivelse og myndighedsvurdering
43. Kan projektet have en væsentlig negativ påvirkning på kulturhistoriske elementer og/eller bygninger				x	
44. Forudsætter projektet væsentlig ændring af den eksisterende arealanvendelse:				(x)	Arealet hvor pladsen skal etableres er i dag en ubebygget mark. Den planlagte plads for mellemdæponi medfører en ændret midlertidig arealanvendelse. Området er beliggende i landzone og der skal meddeles en landzonetilladelse.

Kendetegn ved den potentielle miljøpåvirkning	Ikke relevant	Ja	Bør undersøges	Nej	Beskrivelse og myndighedsvurdering
45. Er området, hvor projektet tænkes placeret, sårbar overfor den forventede miljøpåvirkning:				x	
46. Er der andre projekter eller aktiviteter, der sammen med det ansøgte medfører en påvirkning af miljøet (Kumulative forhold):				x	
47. Den forventede miljøpåvirknings geografiske udstrækning i areal:					De forventede miljøpåvirkninger forventes primært at være afgrænsede til selve projektområdet og de umiddelbart tilgrænsende arealer.
48. Omfanget af personer der forventes berørt af miljøpåvirkningen:					Det vurderes, at de nærmeste naboer ikke vil blive

Kendetegn ved den potentielle miljøpåvirkning	Ikke relevant	Ja	Bør undersøges	Nej	Beskrivelse og myndighedsvurdering
					berørt af en væsentlig miljøpåvirkning.
49. Vil den forventede miljøpåvirkning række ud over kommunens område:				x	
50. Vil den forventede miljøpåvirkning berøre nabolande:				x	
51. Forventes miljøpåvirkningerne at kunne være væsentlige –  Enkeltvis:  Eller samlet:					De identificerede påvirkninger forventes ikke at være væsentlige hverken enkeltvis eller samlet.
52. Må den samlede miljøpåvirkning betegnes som kompleks:				x	Den samlede miljøpåvirkning betegnes ikke som kompleks. Det konkrete projekt medfører velkendte påvirkninger, som er almindelige ved den type anlæg, og som kan beskrives. Derudover er påvirkningerne til at håndtere ved regulering via vilkår i miljøgodkendelsen af jordoplagspladsen.
53. Er der stor sandsynlighed for miljøpåvirkningen:				x	
54. Miljøpåvirkningens:  Varighed:  Hyppighed:  Reversibilitet:					Ledningstracéet forventes kun at påvirke miljøet under etableringen.  Pladsens påvirkning af miljøet er kortvarig, da projektet er midlertidigt og forventes at ophøre medio 2027. Pladsen nedlægges og arealet reetableres, når det aktuelle kloakeringsprojekt er gennemført.

<b>Konklusion</b>	
Giver resultatet af screeningen anledning til at antage, at det ansøgte projekt vil kunne påvirke miljøet væsentligt, så det er omfattet af krav om miljøvurdering (VVM-pligtigt):	Det vurderes, at projektet ikke vil kunne påvirke miljøet væsentligt. Projektet vurderes derfor ikke at være VVM-pligtigt.