

## Badevandsprofil for Lusig Strand

### Ansvarlig myndighed:

Sønderborg Kommune  
Vand og Natur  
Rådhusvej 10  
6400 Sønderborg

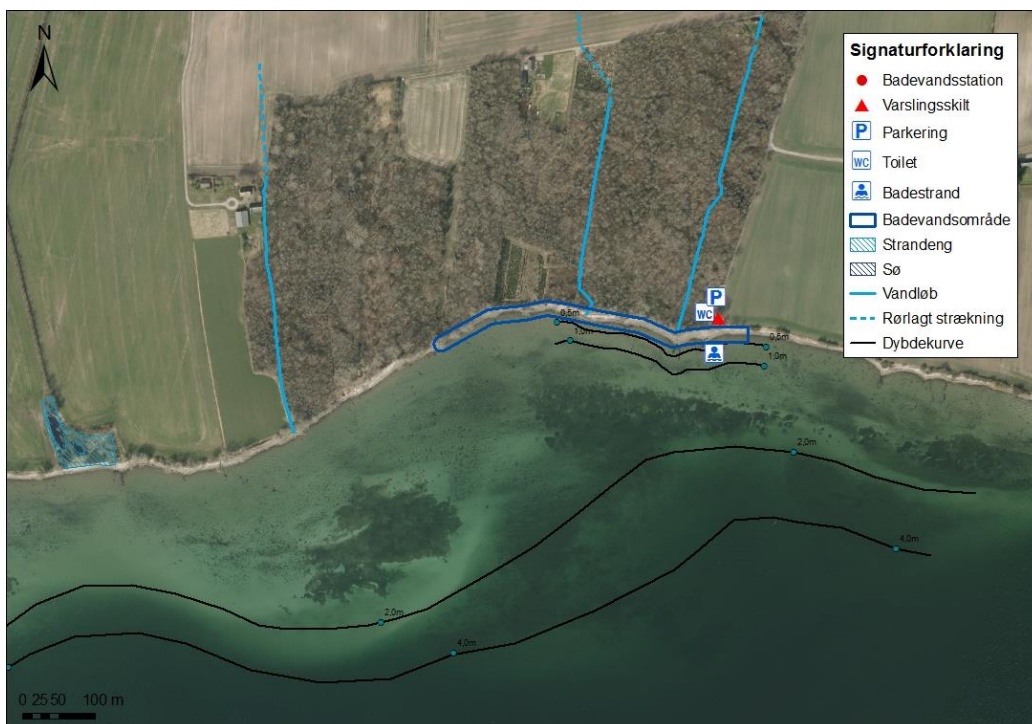
[www.sonderborgkommune.dk](http://www.sonderborgkommune.dk)  
[badevand@sonderborg.dk](mailto:badevand@sonderborg.dk)

Telefon: 88 72 40 84  
Telefontid: Mandag – onsdag: 9-15  
Torsdag: 9-17  
Fredag: 9-14



Kontakt Sønderborg Kommune, hvis du ser forurening på stranden.

I nødstilfælde og uden for åbningstid kontakt beredskabet på 112. Oplys en af disse lokaliteter: **Lusig Skov, Lusigvej, 6430 Nordborg.**



Koordinater for målestation: UTM-zone 32; x: 546563; y: 6096019; ETRS

## Klassifikation

Badevandet for badevandsstationen Lusig Strand er klassificeret som **udmærket**



## Badevandskvaliteten er udmærket



Udmærket  
God  
Tilfredsstillende  
Ringe



Klassifikationen er baseret på data fra de sidste fire år.

Sønderborg Kommune lader et laboratorium tage prøver af badevandet i perioden 1. juni – 15. september. Laboratoriet analyserer for to indikatorbakterier E. coli og Intestinale enterokokker. Begge bakterier er i tarmen hos varmblodede dyr og mennesker og indikerer derfor, om der er en fækal forurening.

## Beskrivelse af stranden

### *Fysiske forhold*

Det er en sandstrand med mange små sten og en del store sten. Badeområdet er ca. 450 m lang og ca. 4-8 m bred. Der kan være opskyl af ålegræs og andet tang, især om efteråret. Der er badebro.

Bunden består af sand med få spredte store sten. En vanddybde på 0,5 m er nået ved ca. 15 m og 1 m er nået ved ca. 40 m. Badeområdet er dybdemæssigt meget børnevenlig.

### *Geografiske forhold*

Der er én adgangsvej til stranden. Lusigvej munder ud i en parkeringsplads med offentligt toilet. Det er også et rastested for ryttere, der følger Riderute Als.

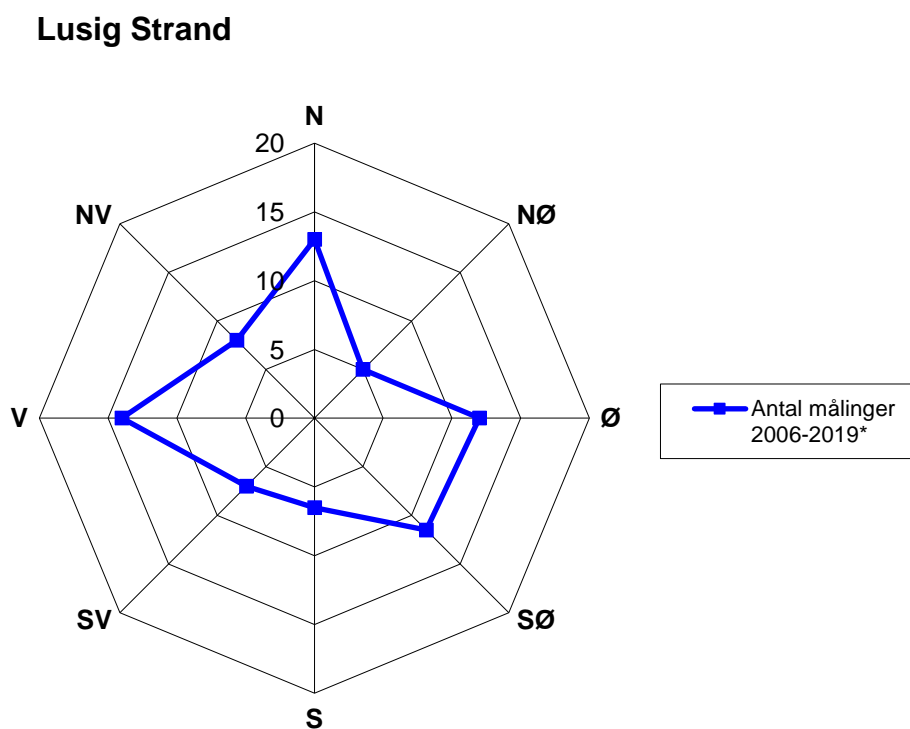
I det umiddelbare opland ligger Lusig Skov. Tre vandløb, Lusigbæk I, II og III, løber gennem skoven, over strandbredden og ud i havet. Vandløbene er beskyttet efter naturbeskyttelseslovens § 3. I skoven ligger der et fortidsminde, en rundhøj dateret 250000 f.Kr. – 1066 e.Kr.

Omkring skoven og badeområdet ligger der dyrkede marker.

### Hydrologi

Vandet er brakvand med en saltholdighed (salinitet) på 16-24 ‰.

Strømdata viser, at strømretningen er hovedsagelig mod en øst, sydøstlig eller en vestlig retning. Nogen gange er strømmen nordlig.



Strømdata fra 2006-2019 (\*2009 er udeladt, da data er identiske med vinddata og derfor ikke troværdige).

Strømretningen bestemmes af vandets bevægelser i Als Fjord. Strømmen følger oftest kysten i begge retninger. Der kan også være situationer, hvor strømmen går ind mod stranden, når strømmen kommer fra Als Sund og Augustenborg Fjord.

### Badevandskvalitet

### *Vurdering af mulige kilder til fækal forurening*

De helårsboliger, der ligger i det umiddelbare opland, har mekanisk rensning med privat udledning til markdræn eller direkte til vandløb eller hav. En enkelt bolig har nedsivning til sivedræn. Vandløbene i skoven har udløb i havet.

Analyseresultater af badevandsprøver udtaget på denne station gennem de sidste 4 år viser, at der ikke har været problemer med overskridelser af grænseværdierne for fækale bakterier.

Den største sandsynlighed for fækale bakterier i badevandet vil være fra de husstande, der har mekanisk rensning med privat udledning direkte til vandløb eller hav. Vandløbene fører eventuelt spildevand og overfladevand fra markerne med sig ud i havet.

Der kan ved kraftig nedbør være en lille tidsforskydning, før en eventuel forurening er synlig. Men forureningen er som regel kortvarig, da strømmen hurtigt vil fortynde og transportere forureningen yderligere væk fra badevandsområdet. Oftest vil forureningen maksimalt vare 3 døgn.

### *Risiko for alger og andre forureninger*

Risikoen for opblomstring af cyanobakterier/blågrønalger i denne landsdel er meget lille. Der er ikke observeret blågrønalger på denne strand. Badning frarådes generelt ved store mængder af alger.

Der er ikke tidligere observeret opblomstring af planteplankton i området i badesæsonen (1. juni – 15. sept.), og risikoen er lille.

Der er en lille risiko for opskyl af tang (makroalger). Badning frarådes generelt ved store mængder af tang i strandkanten. Dette skyldes, at der kan dannes giftstoffer i rådden tang. Desuden beskytter tangen sygdomsfremkaldende bakterier, der kan overleve i tangen i længere tid.

Sønderborg Kommune har ikke kendskab til andre mulige forureningskilder.

### **Varsling ved risiko for sundhedsfare**

Sønderborg Kommune overvåger kvaliteten af badevandet i løbet af badevandsæsonen. Hvis der sker en forurening af badevandet eller badeområdet, vil Sønderborg Kommune finde og om muligt afhjælpe årsagen til forureningen. Kan forureningen ikke straks afhjælpes, nedlægger kommunen forbud mod badning eller fraråder badning i samråd med Styrelsen for Patientsikkerhed.

Ved risiko for forurening vil Sønderborg Kommune opsætte information på varslingsstavlen ved stranden og informere på kommunens hjemmeside.

Badegæster opfordres til at kontakte Sønderborg Kommune, hvis der konstateres forurening eller andet, som kan give anledning til problemer.

## Revision

Badevandsprofilen er sidst revideret i 2020. Badevandets klassifikation revideres hver år i maj måned.

## Stationsinformation

Medlemsstat	Danmark
Kommune	Sønderborg Kommune
DKBW Nr.	927
Stationsnavn	Lusig Strand
Hav eller sø	Marin
UtmX	546563
UtmY	6096019
Reference net	ETRS 1989
UTMZone	32

*Informationer fra denne badevandsprofil er samlet i et kort sammendrag på et varslingskilt, som står på stranden. Skiltet viser også et link til kommunens hjemmeside, hvor det er muligt at se denne badevandsprofil.*