



Kvalitetsprogram - Udvikling af Sundgade

April 2023

Indholdsfortegnelse

Indhold	3
Udviklingsområdet	4
Temaer	5
Bebyggelse	6
Bebyggelsens skala	7
Materialer	8
Facader	9
Tagudformning	10
Rummet mellem husene	12
Pladser og uderum	14
Parkering	16
Identitet	17
Klima	18
Turisme	19



Indhold

Sønderborgs havnefront har forandret sig markant de seneste år. Havnearealerne er transformeret fra erhvervshavn til turisme, bolig, kontorerhverv og rekreation. Sundgadekvarteret er det sidste helt bynære område, hvor havne-relaterede erhverv fylder mindre og nye muligheder kan opstå.

Sønderborg Kommune ønsker at udvikle Sundgadekvarteret til boligformål med blik for områdets fantastiske beliggenhed, særlige historie og identitet.

Sundgadekvarteret udgør et attraktivt område med udviklingspotentiale til gavn for hele byen. Derfor har Sønderborg Kommune som del af bystrategien for Sønderborg by afholdt en arkitektkonkurrence for udvikling af Sundgadekvarteret hen over sommeren 2022 med deltagelse af to arkitektteams fra henholdsvis Vandkunsten og Adept i samarbejde med Det Blå og Bactocoon. Forud for konkurrencen er borgere og interessenter hen over sommeren 2020 kommet med input til udviklingen af Sundgadekvarteret, som er blevet indarbejdet i programmet til arkitektkonkurrence.

Vandkunstens forslag blev udpeget til vinder af arkitektkonkurrencen.

I tråd med kommunens bevarings- og arkitekturpolitik har Sønderborg Kommune udarbejdet kvalitetsprogrammet, som skal udgøre den overordnede ramme for udviklingen af Sundgade.

Kvalitetsprogrammet har til formål at fastholde og sikre realiseringen af de væsentligste kvalitetsgivende bebyggelsesprincipper i udviklingsprocessen. Kvalitetsprogrammet er et værktøj for forventningsafstemning og dialog med kommende investorer og bygherrer om, hvilke kvalitetskrav der skal opfyldes i realiseringen af projektet. Kvalitetsprogrammet skal desuden give retningslinjer for den kommende planlægning i udvikling af Sundgadekvarteret.

I kvalitetsprogrammet er der brugt visualiseringer og snit fra konkurrenceforslagene til at understøtte de beskrevne principper eller vise stemninger.

Vision

Sundgadekvarteret skal være et attraktivt og levende byområde med boliger af høj arkitektonisk kvalitet. Området skal udvikles i kontekst af byens overordnede udvikling med reference til dets særlige karakter og historie, så områdets maritime og folkelige identitet kan tænkes ind i en ny tid. Ved at styrke adgangen til havnefronten skabes muligheder for store og små rekreative oplevelser. Klimasikringen skal tilføre udviklingsområdet en mere værdi til gavn for beboere og byen.



Vinderforslag fra Vandkunsten

Udviklingsområdet

Sundgadekvarteret er placeret centralt i Sønderborg med en fantastisk udsigt til Sønderborg slot, bymidten og Allsunds udmundning i Flensborg Fjord. Projektområdet udgør i sin helhed cirka ca. 14.000 m² og er ejet af Sønderborg Kommune.

Området har en helt særlig rolle for bydelen på Dybbølsiden og fungerer som et uformelt byrum for Sønderborg by med fiskehandleren og byens ældste værtshus som særligt trækplaster. Området er i dag råt og folkeligt, og kan noget andet end byens øvrige områder. Sundgadekvarteret er tæt knyttet til sin maritime historie og har bl.a. huset byens fiskerihavn og skibsværfter, hvilket fortsat afspejler sig i områdets særlige stemning og karakter.

Derudover forløber Gendarmstien og Østersøruten forbi projektområdet, mens der om sommeren også er en stor aktivitet i havnen med lystsejlere fra ind- og udland. På den måde fungerer Sundgadekvarteret også som adgangsport til byen – både fra land og til vands.



Udviklingsområdet

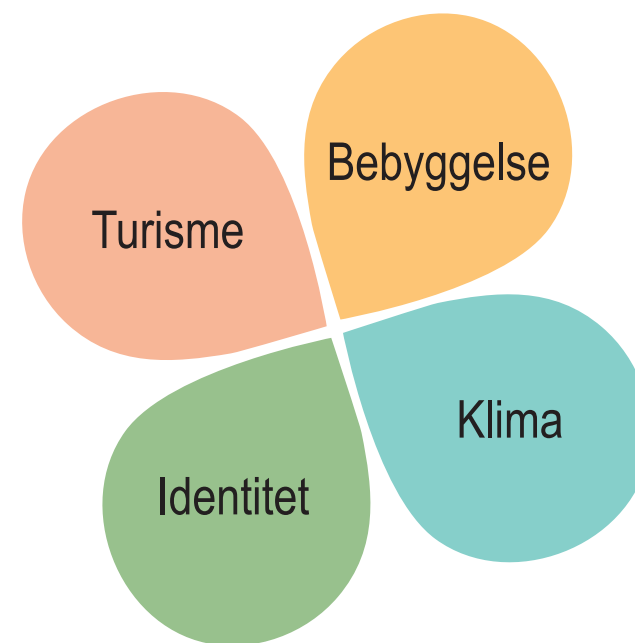


Temaer

I tråd med konkurrenceprogrammet har to arkitektteams givet deres bud på arkitektoniske og bymæssige greb for Sundgade inden for emnerne boliger, identitet, klima og turisme.

Hvert af de fire temaer fungerer som en værdiskabende markør, der viser potentialet i at løfte udviklingen af Sundgadekvarteret på tværs af hinanden. Kvalitetsprogrammet fastholder denne synergi og arbejder videre inden for de samme fire niveauer – *bebyggelse, identitet, klima og turisme*.

Kvalitetsprogrammet er således overordnet opbygget i tilsvarende fire kapitler. Inden for hvert kapitel er der en række emner, der skal sikre kvaliteten i udviklingen af Sundgadekvarteret i tråd med de overordnede visioner for byens udvikling.



Bebyggelse

Sundgadekvarteret rummer allerede en række iboende kvaliteter, som skal styrkes og videreføres i udviklingen af området. Ved at lade omdannelsen ske med respekt for området særlige karakter, eksisterende skala og variation tilføres hele byen og nærområdet merværdi.

For at få en varieret og spændende bydel, der favner både hverdag for områdets beboere og brugere, men også giver en særlig oplevelse for besøgende og turister, skal der arbejdes med bebyggelse i forskellig skala og typologi. Det bidrager samtidig til en rumlig robusthed, som tilføjer området en transparens og lader nye rekreative forbindelser opstå.

I placeringen og orienteringen af boligerne er det vigtigt, at sigtelinjer respekteres og at der skabes sammenhæng mellem ny og gammel bebyggelse i området. Udviklingen skal ske i respekt for områdets karakter og stedbundne identitet. Her bør der desuden være særligt fokus på at lade vejforløbet indgå som en del af byrummet, der kan være med til at binde det nye og gamle bedre sammen.

Følgende kvalitetsmål opstilles:

- Området inddeles i tre bebyggelseszoner, hver med et fælles ankomst- og gårdrum og decentrale p-lommer
- Hver bebyggelseszone skal indeholde en varieret bebyggelsestypologi for at skabe arkitektonisk variation og tilbyde forskellige boligformer
- En bebyggelsesprocent for området som helhed på omkring 50 %
- Området skal indeholde kvalitative og indbydende udearealer med relation til nærmiljø og vandet
- Fokus på ind- og udsigt samt lysindfald i området

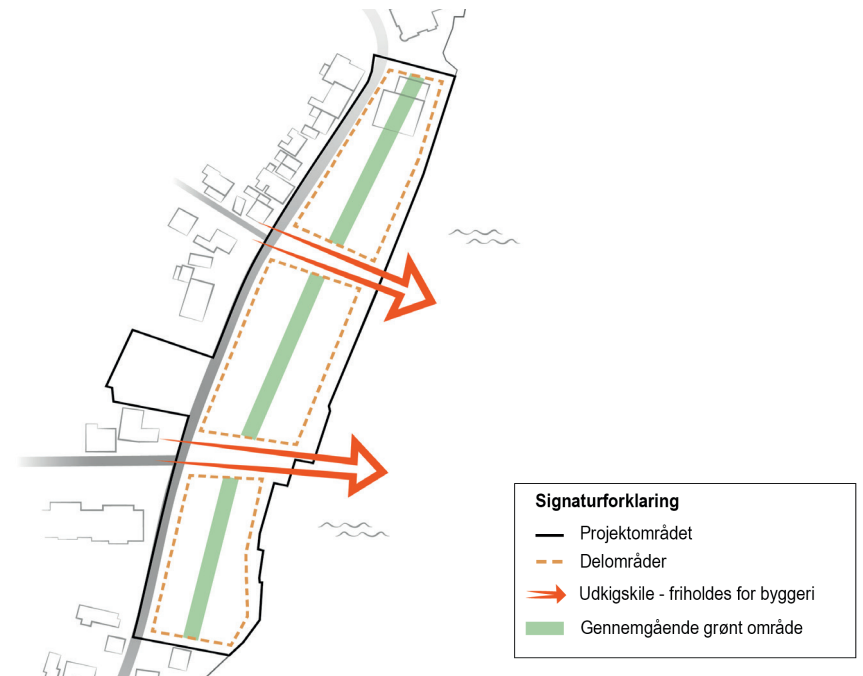


Diagram anviser disponering af bebyggelseszoner til nye boliger



Vandkunstens forslag - Opdeling i delområder

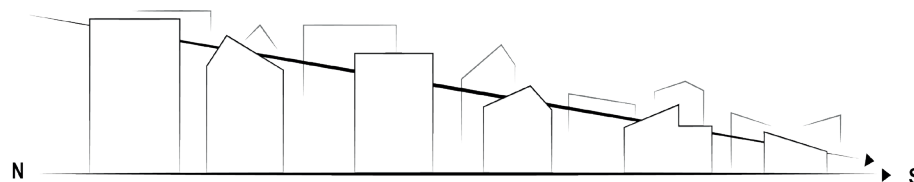
Bebyggelsens skala

I udviklingen af Sundgadekvarteret er det vigtigt, at den menneskelige skala videreføres i samspil med den varierende, fortrinsvis lave skala, der findes i nærområdet. Nærområdet består i dag af bygninger fra 1,5-3,5 etager, der gradvis nedtrapper fra nord mod syd, samtidig med at der sker en opløsning af den bebyggelsesmæssige fortætning. Disse principper videreføres til projektområdet med samme retning og orientering.

De forskellige typologier skal sammensættes, så der opstår en skalamæssig variation, der spejler principperne fra en tilfældig byudvikling i den gamle bymidte og gerne i et moderne formsprog, der giver Sundgadekvarteret sin egen identitet.

Følgende kvalitetsmål opstilles:

- Nybyggeri skal underordne sig områdets eksisterende skala bl.a. med hensyn til mellemliggende uderum, bebyggelsestypologier, bygningshøjder og detaljeringsgrad
- Sammensætningen af typologier skal varieres inden for de enkelte delområder
- Bygningshøjden nedtrappes i området med orienteringen nord-syd og vest-øst. Nedtrapning af bebyggelse og tæthed kan med fordel ske med variation og ikke efter fast takt af nedtrapning og placering
- Med afsæt i principperne ovenfor kan der arbejdes med bygninger på 1-3 etager, evt. i mindre omfang 4 etager i den nordligste del af projektområdet



Princip for nedskalering mod syd



Kig fra Sundgade mod nord

Materialer

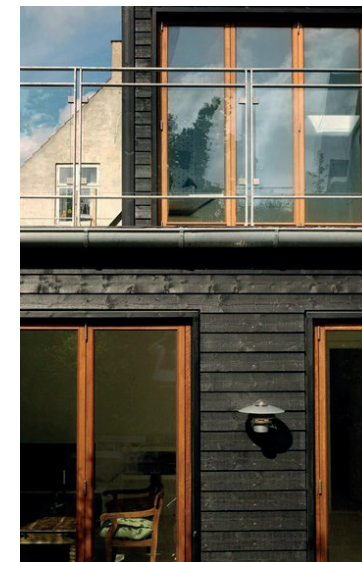
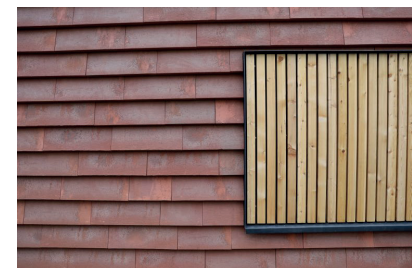
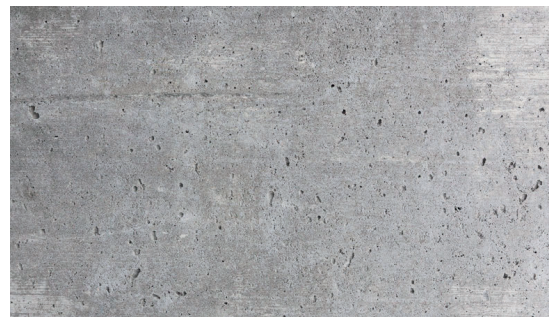
I udviklingen af Sundgadekvarteret skal områdets materialemæssige sammenhæng, æstetik, fremtidssikring og bæredygtighed tillægges en særlig opmærksomhed. Formålet er at skabe et kvarter med fokus på bæredygtighed og høj materialemæssig kvalitet.

I materialevalget er ikke kun de æstetiske valg vigtige, men også at bebyggelsen opføres i sunde og bæredygtige kvalitetsmaterialer med lavt CO₂-aftryk og en høj genanvendelsesgrad. Hertil er det fortsat vigtigt, at bebyggelsen ældes med ynde, hvor en naturlig patinerung vil fremtidssikre kvarterets fremtoning.

I Sønderborg ses generelt en stor materialemæssig variation, som ønskes videreført til Sundgadekvarteret. Moderne produkter som f.eks. facadetegl, skiffer og trælameller kan i sammenhæng med formgivningen give bydelen en nutidig karakter og dens egen identitet. De indeholder samtidig elementer af detaljeringer, som skaber en tråd til byens historiske afsæt.

Følgende kvalitetsmål opstilles:

- Der skal tages afsæt i stedbundne materialer og overflader
- Anvende materialer der ældes med ynde og fremstår ærlige i deres overflade
- Anvende naturlige og fornybare materialer af høj kvalitet
- Materialemæssig variation mellem de forskellige bygninger
- Anvendelse af materialer med lavt CO₂-aftryk



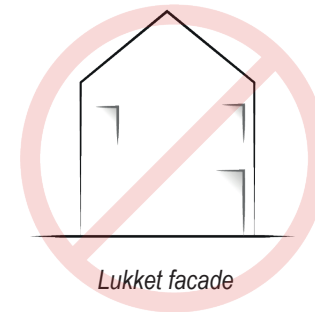
Facader

Sundgadekvarterets arkitektoniske udtryk skal være varieret og mangfoldigt. Det skal være muligt at lade blikket gå på opdagelse mellem husene og de respektive facader i et hjemligt og bynært miljø.

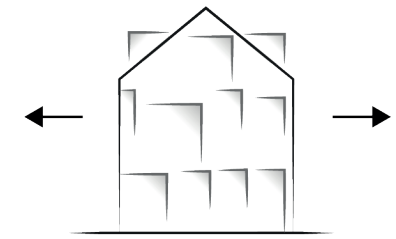
Ved at variere og detaljere facaderne, så de bidrager til kvarterets eksisterende menneskelige skala, skabes en forbindelse mellem eksisterende og fremtidig bebyggelse. Facaderne bearbejdes i forhold til f.eks. skalaspring, materialevariation og aktive eller begrønnede facader med fremspring og tilbagerykning. Hertil kan facaderne aktiveres med veltilpasset dør- og vinduesætning, samt private terrasser og altaner mod de semi-private og offentligt tilgængelige rum.

Følgende kvalitetsmål opstilles:

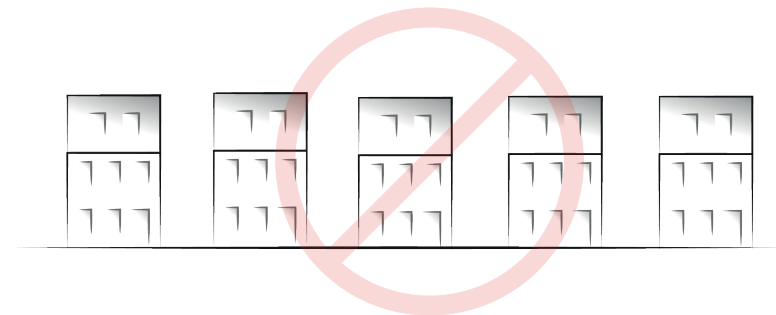
- Facader, vinduessætning, størrelse og orientering skal variere for at undgå skalaløs monotoni og lange sammenhængende facader og facade-rækker
- Facader skal udformes åbne og visuelt spændende
- Undgå hierarki mellem bebyggelsens for- og bagside, så området opleves spændende på afstand fra både land og vand
- Skab skift i facadetakt og orientering
- Detaljerig bearbejdning af de enkelte facader



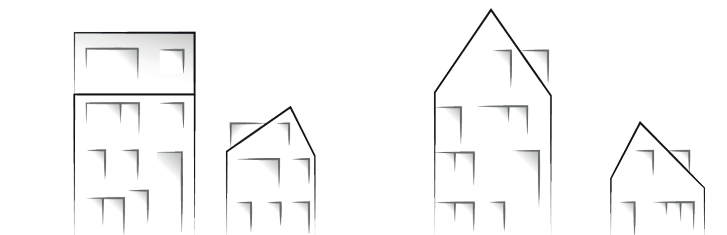
Lukket facade



Åben og varieret facade



Monotoni



Variation

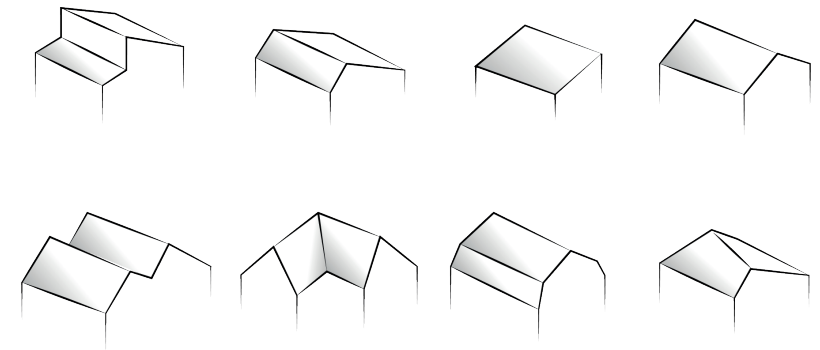
Tagudformning

Taget er husets afslutning og ofte en meget synlig del, der skaber et "tæppe" over lokalområdet, som bebyggelsens naturlige afslutning. Udformning af tagene er derfor vigtig for såvel den enkelte bebyggelse som oplevelsen af området som en helhed.

Området opleves i dag i kontekst af den omkringliggende by, med Sundgadekvarterets eksisterende bebyggelse i ryggen og den historiske bymidte på modsatte side af havnebassinet. Tagfladerne udgør en stor del af bygningernes flader, særligt oplevet på afstand, hvorfor en variation i formgivningen og en tilpasset materialeholdning og detaljeringsgrad er vigtig for oplevelsen af områdets helhed. En høj variation i tagudformningen vil på lige fod med variation i skala og facader, medvirke til et oplevelsesrigt miljø, der afspejler principperne fra en tilfældig byudvikling.

Følgende kvalitetsmål opstilles:

- Prioritering af to-sidet hældning og minimering af flade tage og monoton
- Samspil mellem facader og tagflade samt eventuelle indarbejdede terrasser og altaner
- Varierende hældningsgrader, materialeholdning, højde og symmetri
- Bebyggelsen skal altid have en tydelig overgang mellem facade og tag. Afsluttes bebyggelsen med fladt tag eller med lav hældning, kan taget med fordel være et grønt tag, eller udnyttes på en måde, der aktiverer fladen
- Tage kan udformes med en variation af nutidigt og klassisk formsprog, der gerne må genfortolkes, med helheden og områdets karakter som afsæt
- Tagudformningen skal skabe et samspil mellem facader og områdets typologier
- Tekniske installationer skal være en integreret del af arkitekturen eller skjult



Tagkonstruktion



Variation i tagflader - bymidten over for Sundgadekvarteret



Vandkunstens forslag - visualisering af relationen mellem Sundgadekvarteret og resten af byen

Rummet mellem husene

Sundgadekvarteret skal indeholde sunde, grønne og anvendelige uderum, der binder området sammen på tværs af private, semi-private og offentligt tilgængelige udearealer, hvor det grønne præg og klimasikringens topografi indgår i samspil med de rum, der naturligt dannes ved placering af bebyggelse. Her skal være rart at færdes og bo.

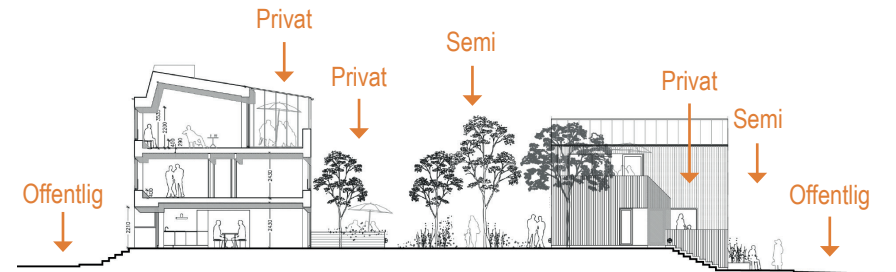
Mellem den nye bebyggelse skabes private og semi-private arealer, som i deres indretning og orientering bidrager til områdets karakter. Udearealerne mellem husene skal fungere som semiprivate rum, der hovedsageligt henvender sig til husenes beboere. De skal understøtte livet i bebyggelsen og mødet mellem mennesker.

Udearealerne skal samtidig udformes med private zoner langs bebyggelsen. De private zoner iscenesætter og definerer mødet mellem bygninger og omgivelser og skal medvirke til at sikre en vis grad af privatliv i boligerne. De skal være åbne og dog tydeligt adskilte med klare skillelinjer f.eks. ved hjælp af lave kanter, forhøjede plantebede, lave hække mv.

Overgange mellem de private, semi-private og offentligt udearealer må gerne have flere funktioner, som f.eks. siddeplads og hævede arealer, der bidrager til kystsikringen samt en spændende typografi og begrønning. Der kan med fordel tænkes i glidende overgange fra det landskabelige til det urbane, set fra vest og øst.

Følgende kvalitetsmål opstilles:

- Der skabes en visuel sammenhæng ned igennem projektområdet (nord-syd) mellem de enkelte boligklyngers semi-private rum
- Området fremstår med udendørs opholdsarealer af kvalitativ brugsværdi for beboerne
- Klimasikringen indarbejdes aktivt i udformningen af uderummet, så der tilføres en oplevelses- og brugsmæssig værdi for områdets beboere
- Langs bebyggelsen ud mod havnefronten skal der skabes kantzoner, som tydeligt definerer grænsen mellem privat og offentlig f.eks. med en hævet hård kant og beplantede semi-private kantzoner



Vandkunstens forslag - snit - princip for rummet mellem husene

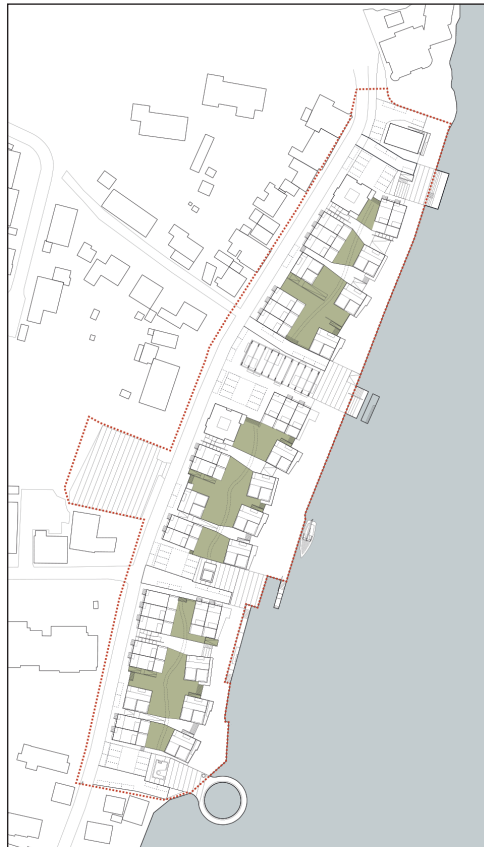


Vandkunstens forslag - visualisering af rummet mellem husene

Private uderum
Gårdhaver og kantzoner



Semi-offentlige uderum
Ankomstrum



Offentligt tilgængelige uderum
Promenaden, vej- og grønne uderum



Vandkunstens forslag - Opdelingen af rummene mellem husene

Pladser og uderum

Når Sundgadekvarteret tilføres nye boliger og funktioner er der behov for at binde området sammen på tværs, så nyt og gammelt forenes. Ved at have fokus på at skabe gode og brugbare uderum og pladser, i naturlig forlængelse af eksisterende sigtelinjer og infrastruktur, sikres en sammenhæng mellem ny og eksisterende bebyggelse i kvarteret.

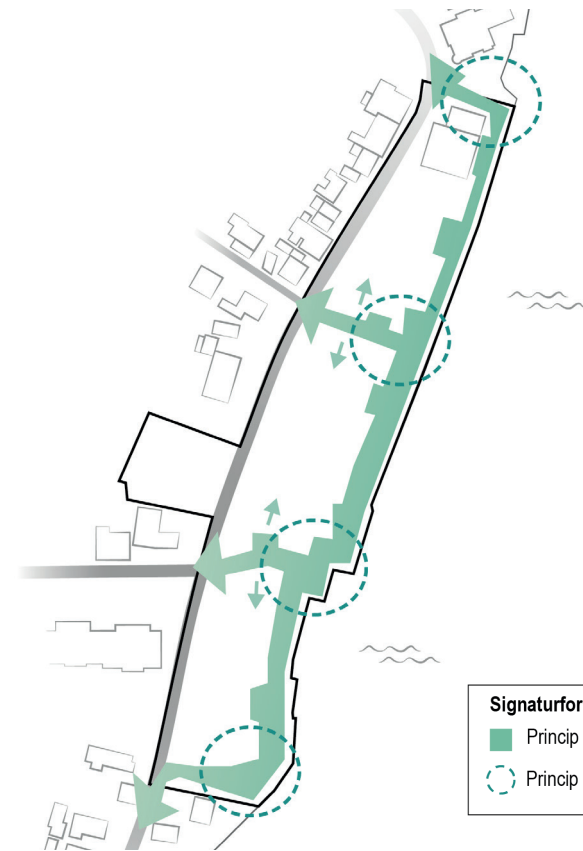
Pladser og uderum skal fremstå som åbne grønne lommer, som sikrer sigtelinjer og viderefører det eksisterende grønne bånd ned til vandet.

Havnekajen i Sundgadekvarteret udgør et væsentlig identitetsgivende træk i området. Ved at fastholde havnefronten som et offentligt tilgængeligt rum og give plads til nye funktioner og rekreative oplevelser, trækkes bylivet ned til vandet. Herfra kan stemningen langs kajen og i havnebassinet opleves på tæt hold med kig til slottet, indsejlingen og Sønder Havnegade.

Ud over havnefronten er vejforløbet et naturligt element at lade indgå som bindeled i udviklingen af området. Det bør tilstræbes, at vejforløbet styrkes som en del af byrummet, der kan bidrage med liv og aktiviteter. I placeringen og udformningen af ny bebyggelse tilstræbes en transparens og åbenhed ud mod vejen.

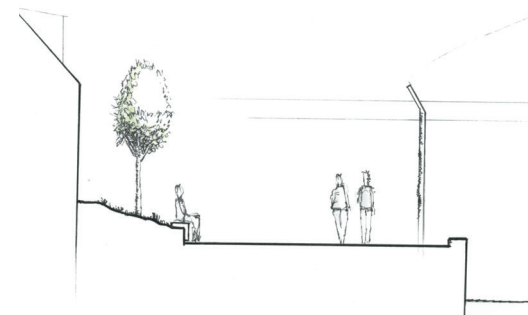
Følgende kvalitetsmål opstilles:

- Havnefronten fastholdes og udvikles til et offentligt tilgængeligt rum, der binder området sammen med nærområdet og byen
- Bearbejdning af overgangene skal visuelt invitere og skaber forbindelse mellem rummene
- Pladsdannelser skal i deres udformning, størrelse og indretning spejle sig i den menneskelige skala og det omkringliggende nærmiljø
- Pladserne skal udformes så de reelt inviterer til både aktiviteter og ophold



Signaturforklaring

- Princip for havnepromenaden
- Princip for pladsdannelser



Principsnit for havnepromenaden



Skulpturen Synergi

Belysning

Belysningen i Sundgadekvarteret skal bidrage til at området er et trygt og sikkert sted at færdes og opholde sig for alle brugergrupper. Belysningen skal differentieres således, at lysniveauet er højere på promenaden, vejforløbet og offentligt tilgængelige pladser, mens belysningen nedtones i de private og semiprivate rum i tilknytning til bebyggelsen. Der skal i lysætningen samtidig være fokus på at begrænse lysforurening.

Materialitet

Med sin historie som fiskerihavn er Sundgadekvarteret en sammensat størrelse – på samme tid rå og fin. Eksisterende materialer som beton, asfalt, gule tegl og grus sammenblandes og er med til at fange den særlige stemning i kvarteret og på havnen. En stemning som adskiller sig fra de øvrige havneområder langs Alssund og som skal bevares og videreføres i den fremtidige udvikling af området.

Hvor det er muligt, kan den eksisterende beton derfor bevares, mens udskæringer heraf f.eks. kan lægges andre steder som store fliser. Den eksisterende 'hårde' kajkant skal ligeledes bevares og promenadens fremtidige inventar skal tale ind i havnefrontens rå udtryk.

Begrønning

Sundgadekvarterets overordnede landskabsarkitektoniske greb kan med fordel tage afsæt i områdets urbane karakter, men med tydelig reference til det bagvedliggende landskab, som ønskes trukket ned i kvarteret. Igennem en helhedsforståelse af kvarterets relation til omgivelserne skabes en glidende overgang fra landskabet i syd ind mod byen med et beplantningsprincip, som skaber sammenhæng mellem havnens områder.

Begrønning af området ønskes anvendt strategisk som et kvalitetsgivende parameter for udvikling af området.

Følgende kvalitetsmål opstilles:

- Begrønning af området skal bidrage til oplevelsesrigdom og rekreativ brug af områdets byrum
- Begrønningsdesignet skal tage afsæt i det omkringliggende østdanske landskab. Beplantning skal bestå af en høj andel af egnstypiske arter, der egner sig til det kystnære miljø i forhold til tålsomhed, klima, højde og stedspecifikke vækstforhold



Materialitet fra området i dag

Parkering

Når Sundgadekvarteret tilføres nye boliger og aktiviteter, opstår et naturligt behov for flere parkeringspladser. Ud over parkeringspladser til områdets nye beboere, skal der også sikres tilstrækkeligt med offentlige parkeringspladser.

Det er væsentligt for den samlede oplevelse af området, at parkering ikke bliver et visuelt dominerende element i bybilledet.

Parkering ønskes derfor som princip spredt ud i mindre klynger i tilknytning til bebyggelsen og pladsdannelser samt eventuelt langs vejforløbet. Det er væsentligt, at parkeringsarealerne fremstår som en del af kvarterets indretning, så de kan tilføre området en grad af dynamik og ikke kun fremstår som store, tomme flader.

Offentlige parkeringspladser placeres som udgangspunkt i tilknytning til de naturlige knudepunkter i området, så der er let adgang til havnefronten og gadelivet.

Følgende kvalitetsmål opstilles:

- Parkeringsarealernes udformning skal udformes i tråd med områdets overordnede landskabsarkitektoniske greb
- Parkeringsarealer skal spredes i mindre klynger i tilknytning til bebyggelsen, vejforløbet og pladsdannelser
- Parkeringsløsninger i konstruktion skal sikres en åben og transparent facade ud mod området og vejforløbet



Identitet

Sønderborg bys placering ved Alssunds bredder og op ad de karakteristiske skråninger er – og har altid været – et af byens særlige kendetegn. I Sønderborg er by og landskab tæt forbundet, og overalt har man god adgang til både vand, landskab og natur.

Fra gammel tid vidner Dybbølsiden om en grøn forside til Sønderborg by – her lå bygningerne med front mod Alssund og Sønderborg og med Dybbøl Mølle i ryggen. Denne unikke placering har Sundgadekvarteret glæde af. Her søger øjnene mod vandet til den ene side og bakkepartiets grønne karakter til den anden.

Sundgadekvarteret spiller en helt særlig rolle i nærområdet og fungerer som et uformelt byrum for Sønderborg by med fiskehandler og byens ældste værtshus som trækplaster. Kvarterets særlige stemning og karakter er tæt knyttet til dets maritime historie som byens fiskerihavn. Her er i dag råt og folkeligt, og området byder på en anden oplevelse end havnens og byens øvrige områder. Sådan skal det fortsat være.

Omdannelsen af området skal ske med respekt for dets særlige historik og karakter. I den forbindelse er der fokus på at skabe gode byrum og offentlige pladser, der i samspil med bebyggelsen, giver området en ny identitet med reference til områdets maritime historik.

Følgende kvalitetsmål opstilles:

- Sundgadekvarteret skal fortsat være tilgængeligt og rumme en folkelighed i sin indretning og anvendelse
- Ny bebyggelse og anlæg skal underordne sig og videreformidle kvarterets særlige maritime karakter og stemning
- Områdets historiske forbindelse til vandet og havnekajen skal fortsat at være et gennemgående karaktertræk

Visualiseringer fra forslagene



Adepts forslag - En rekreativ og oplevelsesrig havnefront, hvor eksisterende materiale bibeholdes



Adepts forslag - Nyt gårdrumsmiljø med udsigt til havnepromenaden



Vandkunstens forslag - Fisketrappen og krabbebryggen

Klima

Sundgadekvarterets placering nær vandet gør, at det stigende havvand er en risikofaktor, som skal håndteres i forbindelse med udvikling af området. Som led i udviklingen skal klimasikring derfor tænkes ind helt fra starten. For at imødekomme fremtidens klimaudfordringer, skal der arbejdes med løsninger, som kan håndtere både det stigende havvand, stormfloder og skybrud.

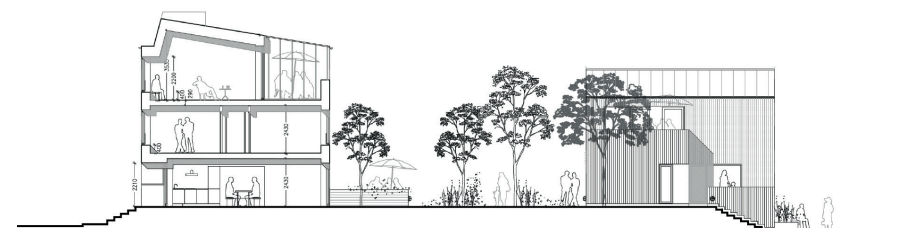
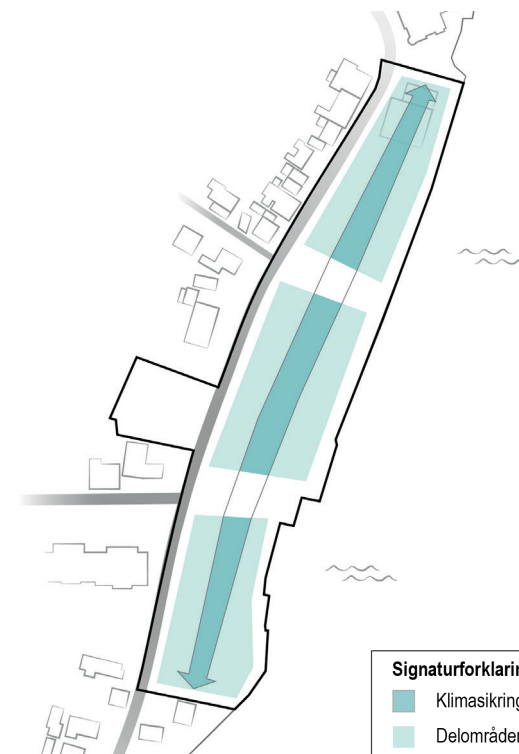
Samtidig rummer vandet store rekreative muligheder, der kan udfoldes i forbindelse med klimatilpasning af projektområdet. Løsningerne skal derfor gerne have en brugsværdi i hverdagen, både for beboere og besøgende, samtidig med at løsningerne genererer en robust klimasikring lokalt.

De anvendte løsninger for klimasikring skal kunne tilkobles en fremtidig klimasikring af områderne syd og nord for projektområdet.

Samtidig er det vigtigt at holde klimasikringen for øje i alle aspekter af udviklingen, så der fra start vælges løsninger og materialer, som kan holde til en kortvarig saltvandspåvirkning ved stormflod.

Følgende kvalitetsmål opstilles:

- Klimatilpasningsprincipperne skal bygge på en resilient tilgang og forholde sig til den fremtidige udvikling i vandstanden
- Ny bebyggelse klimasikres til kote 3,05 DVR svarende til en 100-års hændelse i 2120
- Stormflodsbeskyttelse af projektområdet ses som princip løst igennem en bearbejdning af landskabet nord-syd
- Stormflodsbeskyttelsen skal understøtte oplevelsen af havn og vand
- Klimasikringen skal lokalt fungere som værdiskabende og rekreative elementer i områdets uderum



Vandkunstens forslag - snit - indarbejdning af klimasikring

Turisme

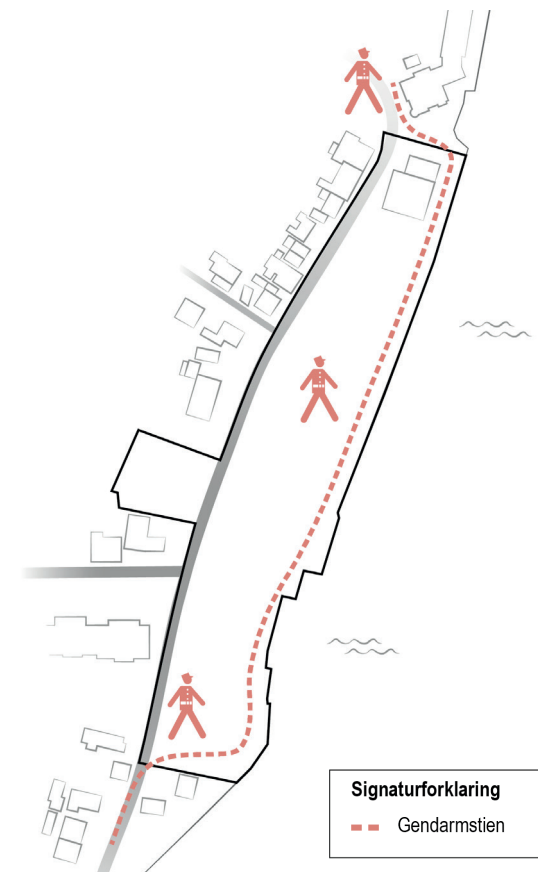
Sundgadekvarterets potentiale som ankomstpunkt og port til besøg i Sønderborg fra både land og vandsiden skal styrkes. Her møder landskabet byen med en enestående udsigt til slottet og den gamle bymidte. Med skanserne i ryggen og vandet foran sig byder Sundgadekvarteret på andre oplevelsesmuligheder end havnens øvrige områder. Her finder man både ro og stemning, fiskehandler og byens ældste værtshus.

I Sundgadekvarteret kan byen uforstyrret opleves både som beboer og besøgende, både nært og på afstand. Ved at styrke området med nye større og mindre rekreative oplevelser og opholdsmuligheder langs en offentlig tilgængelig havnefront inviteres besøgende ind. Det sker med fokus på at skabe klare overgange mellem offentligt tilgængelige og private zoner, så der er rart at færdes og bo.

Et øget fokus på at styrke og forbedre sammenhængen til byens øvrige områder, understøtter udviklingen af Sundgadekvarteret som et supplement til byens mange tilbud.

Følgende kvalitetsmål opstilles:

- Gendarmstien integreres i området og forløber langs den nye havnefront. Stien tilknyttes offentlige funktioner som f.eks. toiletter og opholdsmuligheder
- Det maritime liv langs havnefronten bevares og understøttes bl.a. ved at bevare kajkantens funktion
- Fokus på at styrke forbindelsen til byens øvrige områder





Sønderborg Kommune
Rådhusvej 10
6400 Sønderborg
T: 88 72 64 00
E: post@sonderborg.dk
W: sonderborgkommune.dk