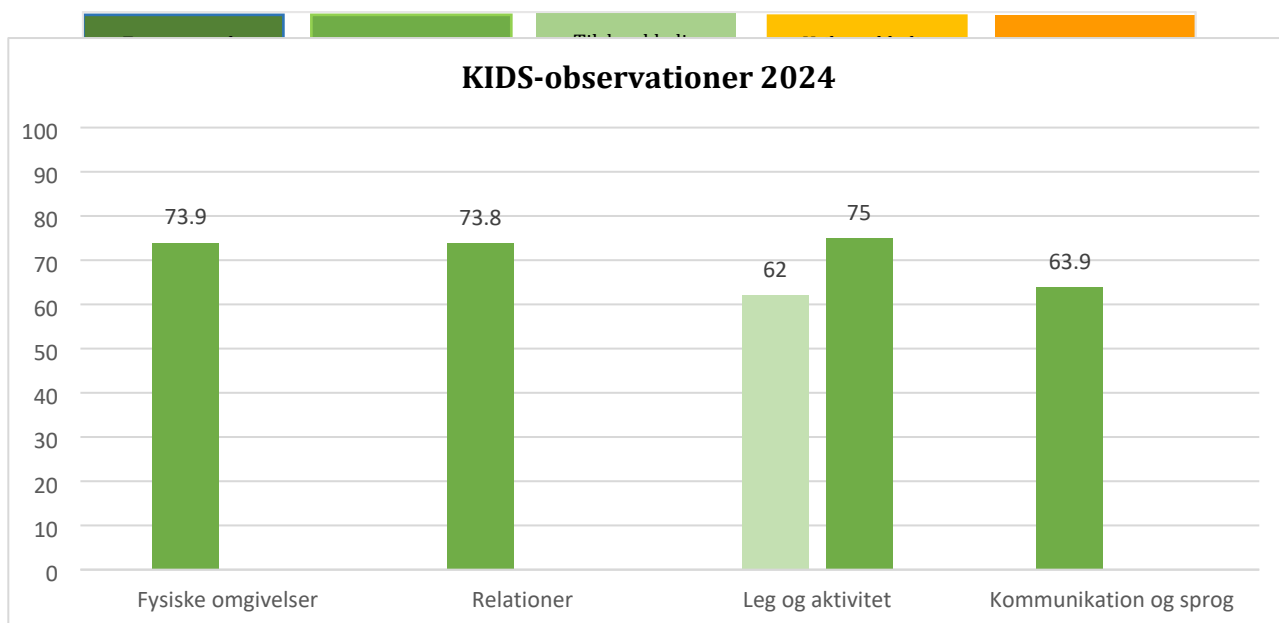
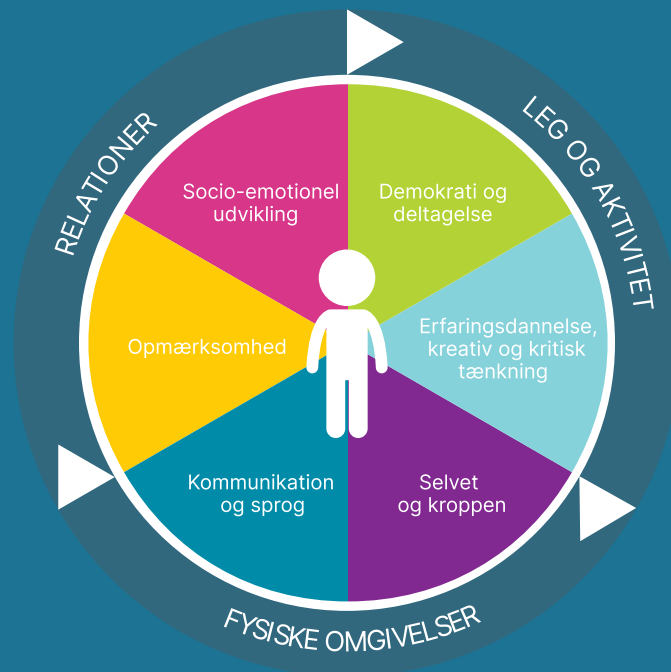


Tilsyn i dagtilbud 2024

Daginstitution:
Nydam Børnehus
Antal børn:
15 vuggestuebørn og 74 børnehavebørn
Dato for observation:
8. august 2024
Dato for evt. opfølgende observation:
Februar 2024

Styrker	Udviklingspunkter
<ul style="list-style-type: none">• Indenfor er der mange gode voksen initierede lege / aktiviteter.• Der er en tydelig struktur i både dagligdagen og i skift, der gør det nemt for alle børn at navigere i.• God modtagelse af børn og voksne i både vuggestuen og børnehaven.	<ul style="list-style-type: none">• De voksnes rolle på legepladsen.• Fokus på vokseninitierede lege på børnehavens legeplads.• Fokus på størrelsen af vuggestuens legeplads.





Informantresultat

Informant	Per Wæssner
Undersøgelse	Opfølgende tilsyn
Institution	Nydam Børnehus
Startdato	25. februar, 2025
Slutdato	9. marts, 2025

Om denne undersøgelse

Ud fra oversigterne i rapporten kan du se hvordan de forskellige områder er blevet scoret ud fra de forskellige kvalitetskategorier samt se hvordan de enkelte spørgsmål under hvert område er blevet besvaret. På den måde kan spørgsmålene bruges som refleksionsspørgsmål, der kan pege fremad i arbejdet med at forbedre kvaliteten i daginstitutionen.

I manualen KIDS - kvalitetsudvikling i daginstitutioner, kan du få mere baggrundsviden, læse mere om de forskellige områder og se litteraturlisten, der kan være nyttig i det videre arbejde.

Indgår i rapporten

Områder

- ✗ Fysiske omgivelser
 - ✗ Relationer
 - ✓ Leg og aktivitet
 - ✗ Socio-emotionel udvikling
 - ✗ Demokrati og deltagelse
 - ✗ Erfaringsdannelse, kreativ og kritisk tænkning
 - ✗ Selvet og kroppen
 - ✗ Kommunikation og sprog
 - ✗ Opmærksomhed
- ✓ Observationer
 - ✓ Vurderingsark

Vejledende retningslinjer for scoren

Herunder ses vejledende retningslinjer for, hvordan du vurderer institutionens kvalitet, ud fra procentvise scorer.

Procentvis score	Vurdering - Farvekode
Mere end 87,5 % til 100 %	Fremragende kvalitet
Mere end 62,5 % til 87,5 %	God kvalitet
Mere end 37,5 % til 62,5 %	Tilstrækkelig kvalitet
Mere end 12,5 % til 37,5 %	Utilstrækkelig kvalitet
0 % til 12,5 %	Ringe kvalitet

Informantscorer for områderne

Viser informantens score i procent ud fra hvert område

% af maksimal score



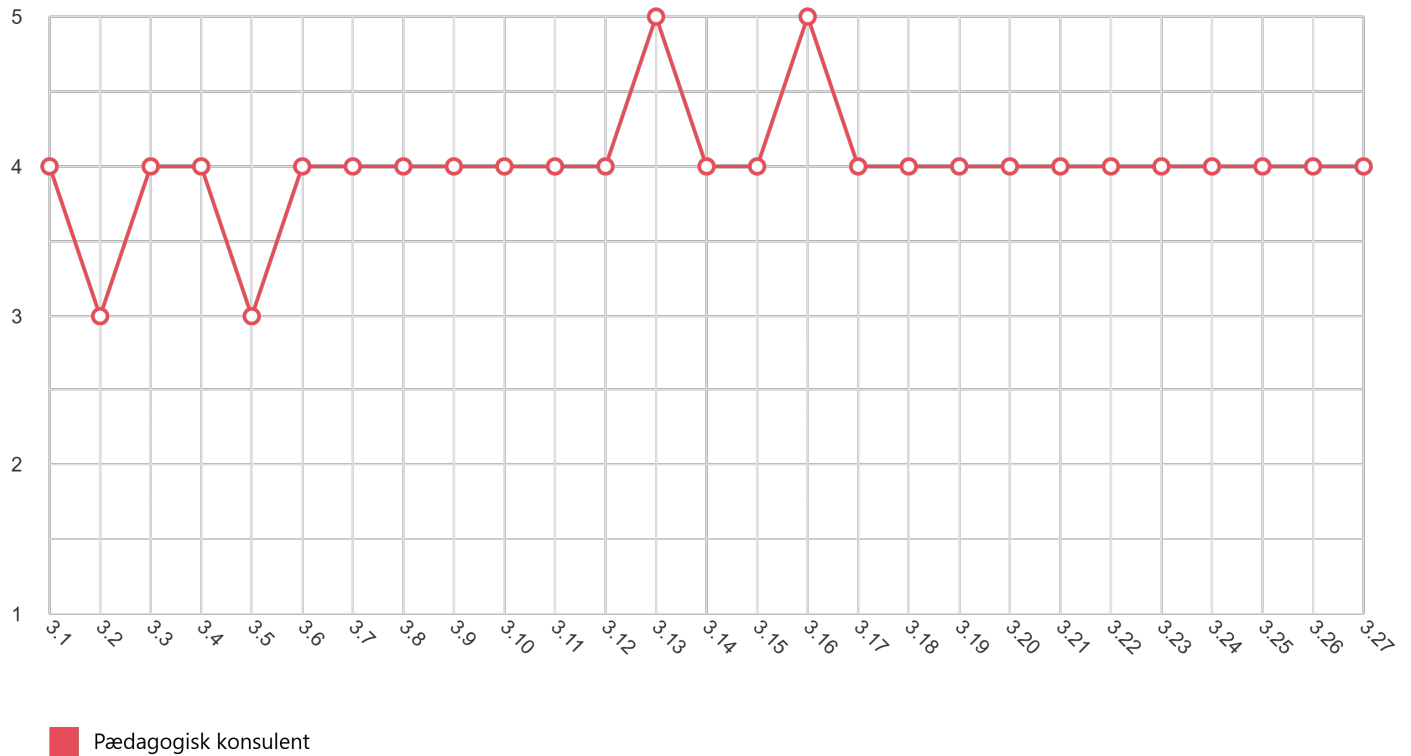
Opgørelsesskema i alt

Den angivne score er gennemsnittet af de forskellige besvarelser

Områder	Lavest mulige score	Højest mulige score	Score	%
Leg og aktivitet	27	135	108.0	75.0%

Informantens områdescore

Viser informantens score af de enkelte spørgsmål



3. Leg og aktivitet

Børneinitieret leg og aktiviteter

3.1 Legeformer

Der er adgang til forskellige legeformer i institutionen: rolleleg, regelleg, konstruktionsleg og fysisk udfordrende leg.

Sjældent	Af og til	Jævnligt	Ofte	Næsten altid
①	②	③	④	⑤

3.2 Mulighed for at fortsætte legen

Børnene har mulighed for at lade legetøjet blive stående, så de kan fortsætte legen senere eller næste dag.

Sjældent	Af og til	Jævnligt	Ofte	Næsten altid
①	②	③	④	⑤

3.3 Mulighed for længerevarende lege

Børnene har mulighed for længerevarende lege uden at blive afbrudt.

Sjældent	Af og til	Jævnligt	Ofte	Næsten altid
①	②	③	④	⑤

3.4 Intensitet og engagement i legen

Pædagogen skaber vilkår for legen, så børnene indgår i gode og berigende legeoplevelser med hinanden.

Sjældent	Af og til	Jævnligt	Ofte	Næsten altid
①	②	③	④	⑤

3.5 Intensitet og engagement i legen

Hvor ofte har børnene fordybet leg, der varer længere end 30 minutter for børnehavebørn og alderssvarende for vuggestuebørn?

Sjældent	Af og til	Jævnligt	Ofte	Næsten altid
①	②	③	④	⑤

3.6 Beskyttelse af legen

Pædagogen er opmærksom på at beskytte legen ved ikke at afbryde en god leg, og ved at sørge for, at andre børn ikke bryder ind i legen (fx fordi de gerne vil være med eller forstyrrer, driller eller løber tværs igennem legeområdet).

Sjældent	Af og til	Jævnligt	Ofte	Næsten altid
①	②	③	④	⑤

3. Leg og aktivitet

Voksnes støtte til børnenes leg

3.7 Deltagelse i forskellige legeformer

Pædagogen er aktiv i forhold til at tilbyde børnene at deltage i forskellige legeformer.



3.8 Intensitet og engagement i legen

Hvor ofte tilbyder pædagogen barnet engagerede og længerevarende samspil om det fælles tredje?



3.9 Facilitering af lege

Sætter pædagogen lege i gang i de forskellige legeområder?



3.10 Udfordre leg

Pædagogen er aktiv i forhold til at facilitere og udfordre legen, hvis der er behov for det, fx i forhold til at støtte børn, der har svært ved at lege.



3.11 Støtte til inddragelse i fællesskabet

Pædagogen giver plads til og understøtter børnenes lege og aktiviteter på måder, der giver mulighed for at inddrage alle børn i børnefællesskabet.



3. Leg og aktivitet

Vokseninitierede aktiviteter

3.12 Vokseninitierede aktiviteter

Pædagogerne tilbyder børnene forskelligartede aktiviteter.

Sjældent

1

Af og til

2

Jævnligt

3

Ofte

4

Næsten altid

5

3.13 Aldersrelevante aktiviteter

Er de vokseninitierede aktiviteter aldersrelevante?

Sjældent

1

Af og til

2

Jævnligt

3

Ofte

4

Næsten altid

5

3.14 Alsidige tilbud

Der er en stor bredde i tilbud til børnene, så alle børn kan finde aktiviteter, der motiverer dem.

Sjældent

1

Af og til

2

Jævnligt

3

Ofte

4

Næsten altid

5

3.15 Aktiviteter og engagement

Børnene er engagerede og synes at opleve aktiviteter som meningsfulde.

Sjældent

1

Af og til

2

Jævnligt

3

Ofte

4

Næsten altid

5

3.16 Opmærksomhed over for børnenes perspektiv i aktiviteter

Pædagogen gennemfører aktiviteten som planlagt uafhængigt af børnenes perspektiv.

Sjældent

5

Af og til

4

Jævnligt

3

Ofte

2

Næsten altid

1

3.17 Indflydelse på aktiviteter

Pædagogen indretter og forandrer aktiviteten i forhold til børnenes engagement og motivation.

Sjældent

1

Af og til

2

Jævnligt

3

Ofte

4

Næsten altid

5

3.18 Indflydelse på aktiviteter

Det er muligt for børnene at vælge mellem at deltage i de vokseninitierede aktiviteter og at engagere sig i noget andet.

Sjældent

1

Af og til

2

Jævnligt

3

Ofte

4

Næsten altid

5

3.19 Opmærksomhed på børn i udsatte positioner

Pædagogen er opmærksom på at inddrage børn i udsatte positioner i de vokseninitierede aktiviteter.

Sjældent

1

Af og til

2

Jævnligt

3

Ofte

4

Næsten altid

5

3.20 Fordeling af børnene

Der er en god fordeling af børnene i aktiviteterne.

Sjældent

1

Af og til

2

Jævnligt

3

Ofte

4

Næsten altid

5

3.21 Gruppestørrelse

De planlagte aktiviteter er tilpasset til gruppestørrelsen.

Sjældent

1

Af og til

2

Jævnligt

3

Ofte

4

Næsten altid

5

3.22 Aktiviteter og køn

De planlagte aktiviteter appellerer til begge køn.

Sjældent

1

Af og til

2

Jævnligt

3

Ofte

4

Næsten altid

5

3.23 Aktiviteter og fordybelse

Aktiviteterne giver mulighed for en fordybet kontakt med børnene.

Sjældent

1

Af og til

2

Jævnligt

3

Ofte

4

Næsten altid

5

3.24 Aktiviteter og kommunikation

Aktiviteterne giver mulighed for, at børnene kan få fordybende samtaler med en voksen, som de kender godt.

Sjældent

1

Af og til

2

Jævnligt

3

Ofte

4

Næsten altid

5

3.25 Aktiviteter og erfaringsdannelse

Aktiviteterne er varierede, så de giver børnene mulighed for en bred erfaringsdannelse.

Sjældent

1

Af og til

2

Jævnligt

3

Ofte

4

Næsten altid

5

3.26 Aktiviteter og udtryksformer

Aktiviteterne giver børnene mulighed for at eksperimentere med forskellige udtryksformer.

Sjældent

1

Af og til

2

Jævnligt

3

Ofte

4

Næsten altid

5

3.27 Børnenes engagement i aktiviteterne

Pædagogerne er imødekommende over for børnenes initiativer og følger deres engagement.

Sjældent

1

Af og til

2

Jævnligt

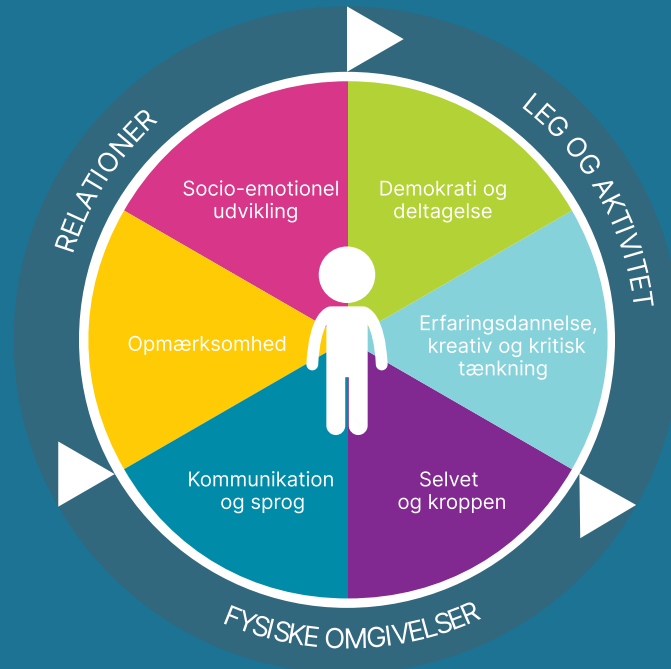
3

Ofte

4

Næsten altid

5



Informantresultat

Informant	PW
Undersøgelse	PW
Institution	Nydam Børnehus
Startdato	21. august, 2024
Slutdato	27. september, 2024

Om denne undersøgelse

Ud fra oversigterne i rapporten kan du se hvordan de forskellige områder er blevet scoret ud fra de forskellige kvalitetskategorier samt se hvordan de enkelte spørgsmål under hvert område er blevet besvaret. På den måde kan spørgsmålene bruges som refleksionsspørgsmål, der kan pege fremad i arbejdet med at forbedre kvaliteten i daginstitutionen.

I manualen KIDS - kvalitetsudvikling i daginstitutioner, kan du få mere baggrundsviden, læse mere om de forskellige områder og se litteraturlisten, der kan være nyttig i det videre arbejde.

Indgår i rapporten

Områder

- ✓ Fysiske omgivelser
- ✓ Relationer
- ✓ Leg og aktivitet
- ✗ Socio-emotionel udvikling
- ✗ Demokrati og deltagelse
- ✗ Erfaringsdannelse, kreativ og kritisk tænkning
- ✗ Selvet og kroppen
- ✓ Kommunikation og sprog
- ✗ Opmærksomhed

- ✓ Observationer
- ✓ Vurderingsark

Vejledende retningslinjer for scoren

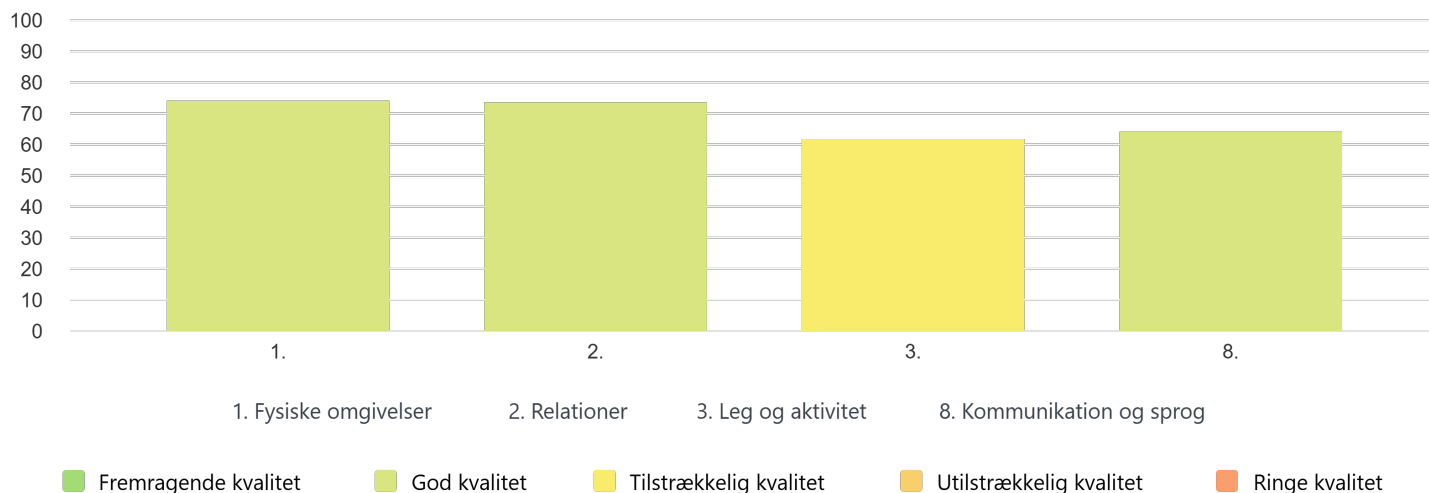
Herunder ses vejledende retningslinjer for, hvordan du vurderer institutionens kvalitet, ud fra procentvise scorer.

Procentvis score	Vurdering - Farvekode
Mere end 87,5 % til 100 %	Fremragende kvalitet
Mere end 62,5 % til 87,5 %	God kvalitet
Mere end 37,5 % til 62,5 %	Tilstrækkelig kvalitet
Mere end 12,5 % til 37,5 %	Utilstrækkelig kvalitet
0 % til 12,5 %	Ringe kvalitet

Informantscorer for områderne

Viser informantens score i procent ud fra hvert område

% af maksimal score



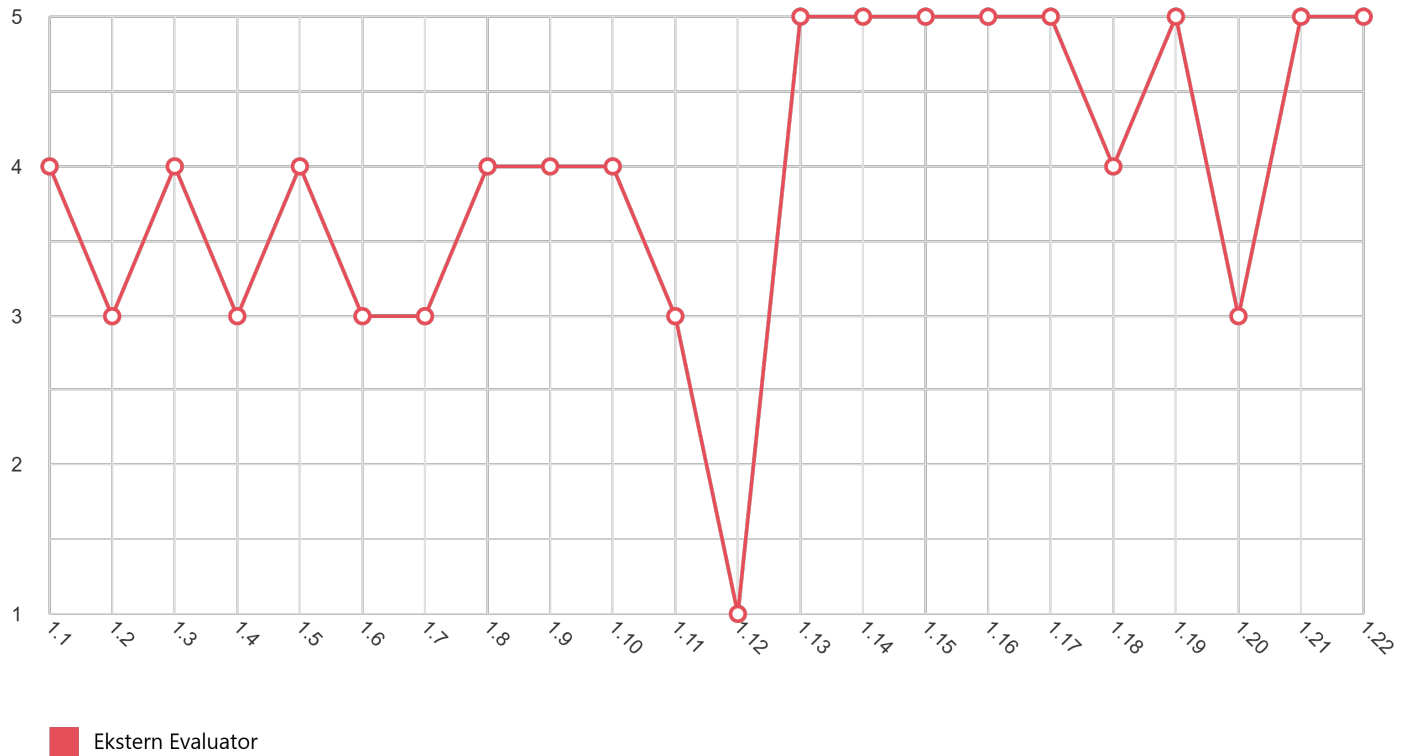
Opgørelsesskema i alt

Den angivne score er gennemsnittet af de forskellige besvarelser

Områder	Lavest mulige score	Højest mulige score	Score	%
Fysiske omgivelser	22	110	87.0	73.9%
Relationer	21	105	83.0	73.8%
Leg og aktivitet	27	135	94.0	62.0%
Kommunikation og sprog	9	45	32.0	63.9%

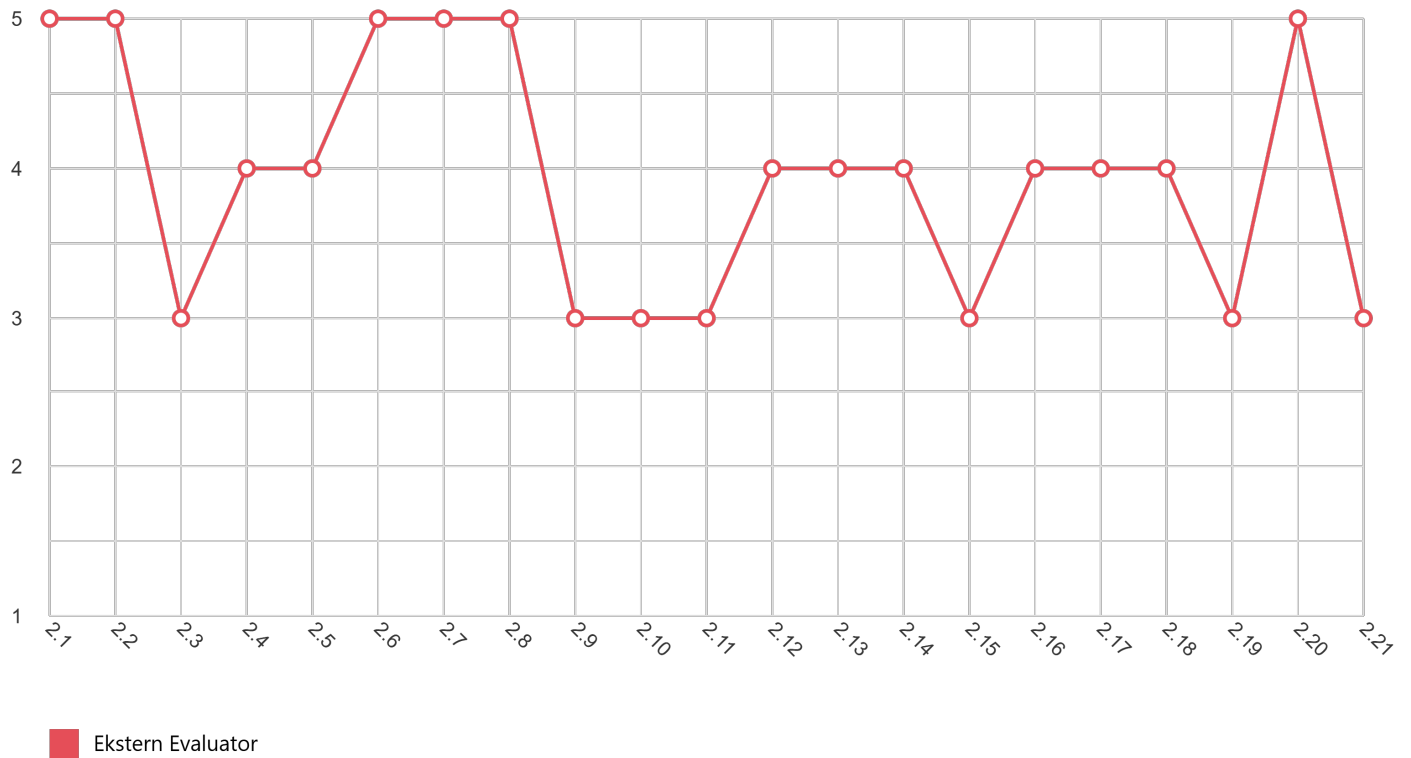
Informantens områdescore

Viser informantens score af de enkelte spørgsmål



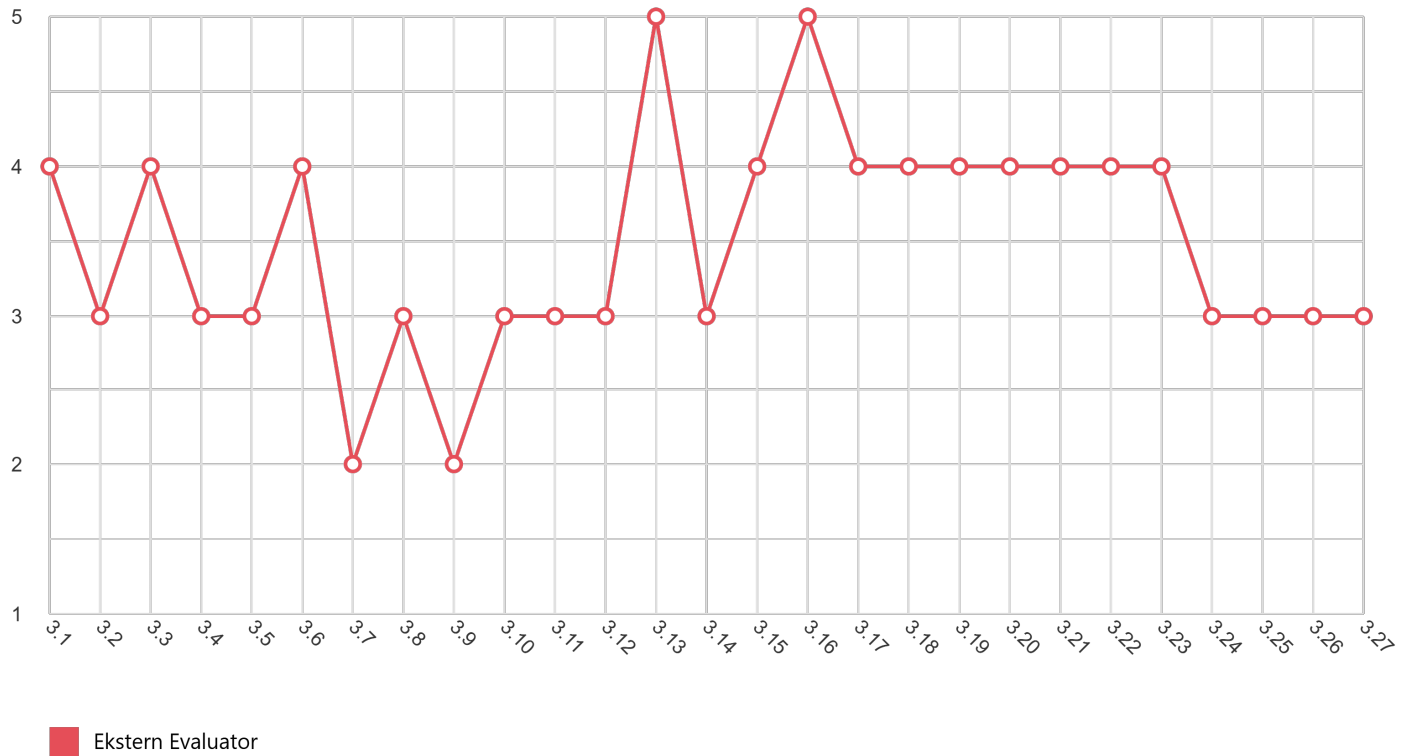
Informantens områdescore

Viser informantens score af de enkelte spørgsmål



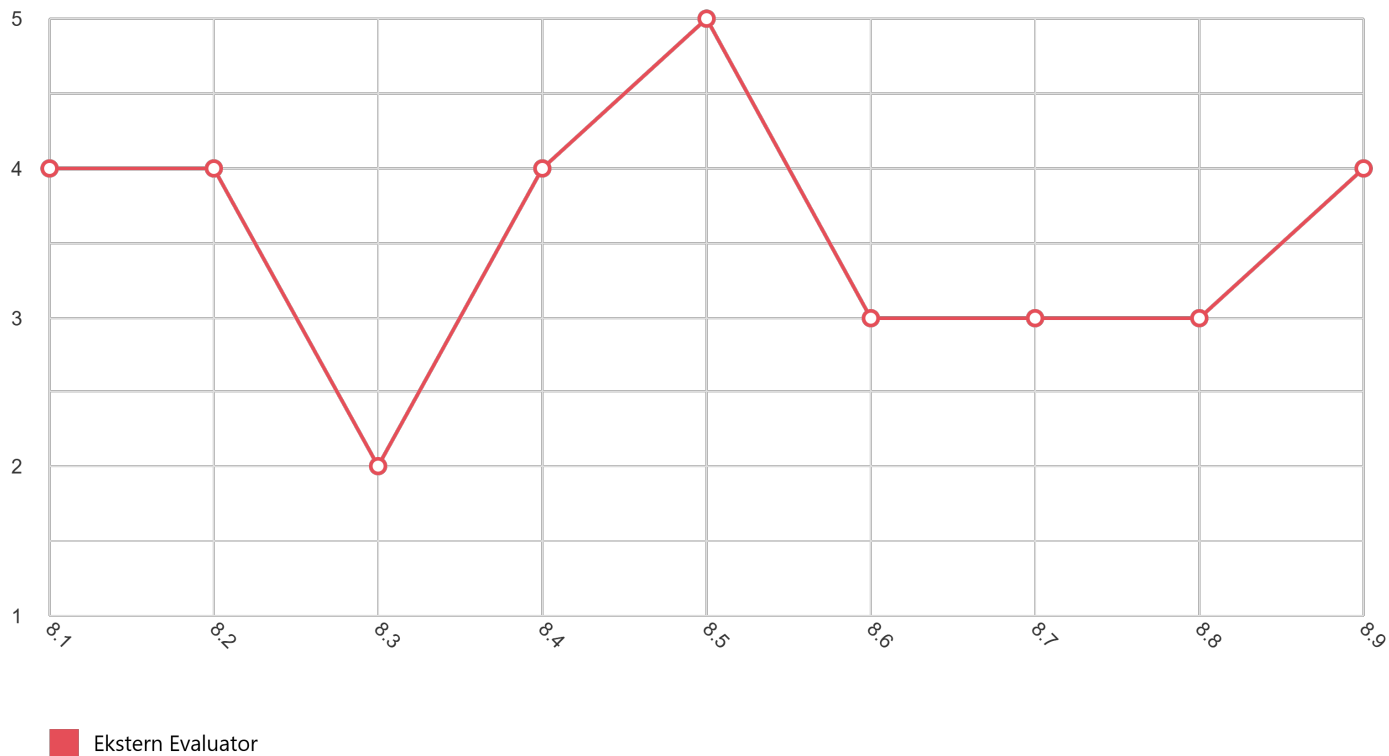
Informantens områdescore

Viser informantens score af de enkelte spørgsmål



Informantens områdescore

Viser informantens score af de enkelte spørgsmål



1. Fysiske omgivelser

Indendørs

1.1 Rum i rummet - indendørs

Graduér på skalaen mellem de tre udsagn.

Rummet er ikke opdelt, ud over med borde og stole. Der er legetøj og materialer i reoler ved væggene.

1

Der er nogle enkelte muligheder for, at børnene og pædagogerne kan fordele sig og danne rum i rummet for samvær og aktiviteter, fx opdelt med reoler eller andre rumdelere.

2

3

Der er enten rum, børnene kan fordele sig i, eller rummet er inddelt, så det giver mulighed for en god fordeling af børn og voksne i forhold til antallet af børn.

4

5

1.2 Områder til højt og lavt aktivitetsniveau - indendørs

Graduér på skalaen mellem de tre udsagn.

Der er ikke områder, hvor børnene kan være aktive, og samtidig områder, hvor børnene kan være i ro.

1

2

3

Der er nogle steder, hvor man kan være aktiv, og hvor man kan finde ro.

4

5

Der er balance mellem steder, hvor der sker mange ting, og steder, hvor børnene kan være i fred og finde ro.

1.3 Forstyrrelser - indendørs

Graduér på skalaen mellem de tre udsagn.

Det er ikke muligt at have aktiviteter, uden at de forstyrres af andres aktiviteter.

1

2

3

Der er nogle områder, hvor der er mulighed for at have aktiviteter, uden at de forstyrres af andre.

4

5

Der er mulighed for at have aktiviteter uden at blive forstyrret af andres aktiviteter.

1.4 Tematiserede legeområder - indendørs

Graduér på skalaen mellem de tre udsagn.

Der er ikke tematiserede legeområder.

1

2

3

Der er nogle (4-5) tematiserede legeområder (fx dukkekrog, køkkenområde, konstruktionsområde).

4

5

Der er mange (over 6) gode, afgrænsede og tematiserede legeområder, hvor børnene kan lege.

1.5 Understøtter rummet legen? - indendørs

Graduér på skalaen mellem de tre udsagn.

Der er ikke tilstrækkelige materialer/legetøj til rådighed for børnenes leg (her tænkes også på figurer og andet tilbehør til borge, skibe, dukkehuse osv. Der er fx borge, men ingen figurer).

1

2

3

4

5

Der er legetøj og materialer til rådighed for børnene.

Der er tilstrækkeligt alders- og kønsrelevant legetøj og materialer til rådighed for børnene.

1.6 Tilgængelighed for børnene - indendørs

Graduér på skalaen mellem de tre udsagn.

Meget legetøj og mange materialer er ikke i børnehøjde, så børnene selv kan tage det i anvendelse.

1

2

3

4

5

Nogle materialer (ca. halvdelen) er i børnehøjde. Andre materialer (fx spil, puslespil, maling, farver m.v.) er uden for børnenes rækkevidde, så børnene skal bede pædagogerne om dem.

Materialer og legetøj er tilgængelige for børnene, så de ikke behøver bede pædagogerne om dem.

1.7 Aktiviteter og tydelighed - indendørs

Graduér på skalaen mellem de tre udsagn.

Rummene er indrettet, så det er utydeligt for børnene, hvad de må og kan.

1

2

3

4

5

Der er enkelte steder, hvor det er tydeligt for børnene, hvad de må og kan.

Der er tydelighed i rummene, så børnene ved, hvad de må og kan, fx „her er man stille“, „her læser man“, „her kan man være mere fysisk aktiv“.

1.8 Er rummene indbydende? - indendørs

Graduér på skalaen mellem de tre udsagn.

Der er rodet og fx stolet op og ikke klargjort til dagen.

1

2

3

4

5

Der er gjort klar til dagen, fx stolet ned, men legetøj og materialer er ikke stillet indbydende op.

Der er gjort klar til dagen. Legetøj og materialer er stillet indbydende op, så børnene inspireres til lege og aktiviteter.

1.9 Rum og æstetik - indendørs

Graduér på skalaen mellem de tre udsagn.

Rummene virker nedslidte.

1

2

3

4

5

Rummene er nogenlunde vedligeholdte.

Rummene er indbydende og velholdte.

1.10 Materialer og legetøj - indendørs

Graduér på skalaen mellem de tre udsagn.

Materialer og legetøj er triste og uindbydende.

1

Legetøj og materialer er delvist vedligeholdte (ca. halvdelen).

2

3

Materialer og legetøj er velholdte og intakte.

4

5

1.11 Værksteder - indendørs

Graduér på skalaen mellem de tre udsagn.

Der er ingen pædagogiske værksteder i institutionen. Når der skal være værktøds-lignende aktiviteter, skal det planlægges.

1

Der er nogle pædagogiske værksteder i institutionen, fx træværksted, maleværksted eller bageværksted, men der er kun adgang for børnene, når det er planlagt.

2

3

Institutionen råder over pædagogiske værksteder, der er åbne og tilgængelige.

4

5

1.12 Antal børn i grupperum - indendørs

Graduér på skalaen mellem de tre udsagn.

Der er mere end 26 børnehavebørn i grupperummet. Der er mere end 14 vuggestuebørn i grupperummet.

1

Der er 22-24 børnehavebørn i grupperummet. Der er 11-12 vuggestuebørn i grupperummet.

2

3

Der er under 20 børnehavebørn i grupperummet. Der er under 10 vuggestuebørn i grupperummet.

4

5

1. Fysiske omgivelser

Udendørs/Legeplads

1.13 Lege med fysisk udfoldelse og rolige lege – udendørs

Graduér på skalaen mellem de tre udsagn.

Der er ikke områder, hvor børnene kan være fysisk aktive, og samtidig områder, hvor børnene kan lege mere rolige lege.

1

Der er nogle områder, hvor børnene kan være fysisk aktive, og områder, hvor de kan lege rolige lege.

2

3

Der er balance mellem steder, hvor der sker mange ting, og steder, hvor børnene kan lege roligt.

4

5

1.14 Legesteder – udendørs

Graduér på skalaen mellem de tre udsagn.

Der er ikke tilstrækkeligt med legesteder til rådighed i forhold til antallet af børn.

1

Der er nogle få (4-5) gode og klagjorte legesteder, men ikke tilstrækkeligt til antallet af børn.

2

3

Der er tilstrækkeligt (over 6) med gode og klagjorte legesteder til rådighed i forhold til antallet af børn.

4

5

1.15 Områder til højt og lavt aktivitetsniveau – udendørs

Graduér på skalaen mellem de tre udsagn.

Der er ikke områder, hvor børnene kan være aktive, og samtidig områder, hvor børnene kan være i ro.

1

Der er nogle områder, hvor børnene kan være aktive, og nogle områder, hvor børnene kan finde ro.

2

3

Der er balance mellem steder, hvor der sker mange ting, og steder, hvor børnene kan være i fred og finde ro.

4

5

1.16 Forstyrrelser – udendørs

Graduér på skalaen mellem de tre udsagn.

Det er ikke muligt at have aktiviteter, uden at de forstyrres af andres aktiviteter.

1

Der er nogle steder, hvor der er mulighed for at have aktiviteter, uden at de forstyrres af andre.

2

3

Der er mulighed for at have aktiviteter uden at blive forstyrret af andres aktiviteter.

4

5

1.17 Tematiserede legeområder – udendørs

Graduér på skalaen mellem de tre udsagn.

Der er ikke tematiserede legeområder.

1

Der er nogle (4-5) tematiserede legeområder (fx cykel-/ kørebane, sandkasse, huse, legetårn).

2

3

Der er mange (over 6) gode, afgrænsede og tematiserede legeområder, hvor børnene kan lege.

4

5

1.18 Lege- og aktivitetsformer – udendørs

Graduér på skalaen mellem de tre udsagn.

Der er ikke mulighed for varierede legeformer på legepladsen.

1

Legepladsen lægger overvejende vægt på aktiviteter og lege med fysisk udfoldelse. Der er enkelte områder til rollelege (fx sandkasse med hus).

2

3

Legepladsen understøtter forskellige legeformer: fysisk udfordrende lege, rollelege, konstruktionslege og regellege.

4

5

1.19 Muligheder for at bruge kroppen – udendørs

Graduér på skalaen mellem de tre udsagn.

Der er begrænsede muligheder for at bruge kroppen alsidigt.

1

Der er enkelte muligheder for at bruge kroppen på forskellige måder.

2

3

Der er mulighed for lege og aktiviteter, der udfordrer børnene og giver mulighed for at udvikle kroppen på mange forskellige måder, fx spille bold, cykle, klatre, rutsje og gyng.

4

5

1.20 Understøtter legepladsen legen? – udendørs

Graduér på skalaen mellem de tre udsagn.

Der er ikke tilstrækkelige materialer/legetøj til rådighed for børnenes leg (fx spande, skovle, cykler, dukker og biler).

1

Der er legetøj og materialer til rådighed for børnene.

2

3

Der er tilstrækkeligt alders- og kønsrelevant legetøj og materialer til rådighed for alle børnene.

4

5

1.21 Aktiviteter og tydelighed – udendørs

Graduér på skalaen mellem de tre udsagn.

Legepladsen er indrettet, så det er utydeligt for børnene, hvad de må og kan.

1

Der er enkelte steder, hvor det er tydeligt for børnene, hvad de må og kan.

2

3

Der er tydelighed i legepladsen, så børnene ved, hvad de må og kan, fx „her kan man spille bold“ og „her kan man klatre“.

4

5

1.22 Vuggestue og børnehave – udendørs

Graduér på skalaen mellem de tre udsagn.

Vuggestue og børnehaver råder ikke over hver sin legeplads.

1

Vuggestuebørn og børnehavebørn leger på samme legeplads, men med tydelig afgrænsning og aldersrelevant legetøj og legesteder.

2

3

Vuggestue og børnehaver råder hver over sin legeplads, der er indrettet aldersrelevant.

4

5

2. Relationer

Barn-Voksen-Relation

2.1 Samspil ved modtagelse eller afsked med børnene

Pædagogen retter sin opmærksomhed på børnene, hilser imødekomme og anvender børnenes navne, hjælper børnene med at sige godmorgen/farvel og støtter børnene i en god overgang mellem hjem og daginstitution.



2.2 Samspillet mellem pædagogerne og børnene

Pædagogerne er imødekomme og lydhøre over for børnene.



2.3 Kommunikation om oplevelser

Pædagogerne taler med børnene om deres oplevelser og følger „børnenes spor“.



2.4 Pædagogernes interesse for børnene

Samværet bærer præg af interesse for børnene.



2.5 Pædagogerne møder barnet som individ

Der er tydeligt lagt vægt på, at pædagogerne kender hvert enkelt barn som en lille person og forholder sig til det enkelte barn. Pædagogerne møder ikke det enkelte barn som blot en del af en gruppe.



2.6 Underkendelse af barnets perspektiv

Barnets perspektiv underkendes. Pædagogen reagerer med regulering og/eller irettesættelse.



2.7 Underkendelse af barnets perspektiv

Barnets perspektiv underkendes. Pædagogen reagerer med tvang og/eller skæld ud.

Sjældent

5

Af og til

4

Jævnligt

3

Ofte

2

Næsten altid

1

2.8 Tilknytning og støtte

Pædagogen er til rådighed og tilbyder sin hjælp, når barnet er ude af sig selv følelsesmæssigt, fx vrede, bange, usikker eller ked af det.

Sjældent

1

Af og til

2

Jævnligt

3

Ofte

4

Næsten altid

5

2.9 Pædagogens sensitivitet

Pædagogen er i sit samspil med det enkelte barn opmærksom på barnets kropslige og sproglige kommunikation om dets behov, oplevelser, intentioner, følelser og på, hvordan barnet har det.

Sjældent

1

Af og til

2

Jævnligt

3

Ofte

4

Næsten altid

5

2.10 Bekræftelse

Pædagogen sætter ord på for at understøtte barnets behov, oplevelser, følelser og intentioner og for at undersøge, om hun har forstået barnet korrekt, dvs. i overensstemmelse med barnets egne oplevelser.

Sjældent

1

Af og til

2

Jævnligt

3

Ofte

4

Næsten altid

5

2.11 Pædagogens respons

Pædagogens sprog og handling er tilpasset barnets udtryk og viser, at hun har forstået barnets perspektiv.

Sjældent

1

Af og til

2

Jævnligt

3

Ofte

4

Næsten altid

5

2.12 Opmærksomhed på alle børn

Pædagogen er opmærksom på – og tager kontakt til – alle børn.

Sjældent

1

Af og til

2

Jævnligt

3

Ofte

4

Næsten altid

5

2.13 Kommunikation

Pædagogens engagement og kommunikation er rettet mod børnene snarere end mod de andre voksne.

Sjældent

1

Af og til

2

Jævnligt

3

Ofte

4

Næsten altid

5

2.14 Pædagogen møder børnene ud fra deres alder og udvikling

Pædagogen kommunikerer med børnene i overensstemmelse med deres alder og udviklingsmæssige forudsætninger.

Sjældent

1

Af og til

2

Jævnligt

3

Ofte

4

Næsten altid

5

2. Relationer

Pædagogernes støtte til børnenes indbyrdes relationer og venskaber

2.15 Opmærksomhed på børnenes fællesskab

Pædagogen understøtter børnenes muligheder for at knytte sig til andre børn og danne venskaber.



2.16 Hjælp til at indgå i sociale samspil

Pædagogen hjælper børnene til at forstå og indgå i sociale samspil og fællesskaber i situationer, hvor de kommer til at handle impulsivt, i stedet for at rettesætte eller skælde ud.



2.17 Hjælp til inddragelse

Pædagogen hjælper de børn, der enten sidder passivt, ikke selv formår at komme ind i legen, går formålsløst rundt eller kommer til at forstyrre legen for andre, med at komme ind i eller vedligeholde en leg eller konstruktiv aktivitet.



2.18 Opmærksomhed på alle børns deltagelse

Pædagogen er opmærksom på at inddrage alle børn i fællesskabet, også børn i udsatte positioner.



2.19 Etablering af aktiviteter og lege med henblik på inklusion

Pædagogen igangsætter forskellige lege og aktiviteter, hvor flere børn kan deltage, og som inkluderer alle børn i fællesskabet.



2.20 Pædagogen som forbillede

Pædagogen er et godt forbillede for børnene, er troværdig og taler venligt og med en god tone.



2.21 Pædagogens hjælp til konfliktløsning

Pædagogen hjælper i konflikter, som børnene ikke selv kan løse, ved at tale om, hvad der skete. Pædagogen lytter til børnenes verbale og nonverbale udtryk for deres følelser og oplevelser og inddrager disse i løsningen.

Sjældent

1

Af og til

2

Jævnligt

3

Ofte

4

Næsten altid

5

3. Leg og aktivitet

Børneinitieret leg og aktiviteter

3.1 Legeformer

Der er adgang til forskellige legeformer i institutionen: rolleleg, regelleg, konstruktionsleg og fysisk udfordrende leg.

Sjældent	Af og til	Jævnligt	Ofte	Næsten altid
①	②	③	④	⑤

3.2 Mulighed for at fortsætte legen

Børnene har mulighed for at lade legetøjet blive stående, så de kan fortsætte legen senere eller næste dag.

Sjældent	Af og til	Jævnligt	Ofte	Næsten altid
①	②	③	④	⑤

3.3 Mulighed for længerevarende lege

Børnene har mulighed for længerevarende lege uden at blive afbrudt.

Sjældent	Af og til	Jævnligt	Ofte	Næsten altid
①	②	③	④	⑤

3.4 Intensitet og engagement i legen

Pædagogen skaber vilkår for legen, så børnene indgår i gode og berigende legeoplevelser med hinanden.

Sjældent	Af og til	Jævnligt	Ofte	Næsten altid
①	②	③	④	⑤

3.5 Intensitet og engagement i legen

Hvor ofte har børnene fordybet leg, der varer længere end 30 minutter for børnehavebørn og alderssvarende for vuggestuebørn?

Sjældent	Af og til	Jævnligt	Ofte	Næsten altid
①	②	③	④	⑤

3.6 Beskyttelse af legen

Pædagogen er opmærksom på at beskytte legen ved ikke at afbryde en god leg, og ved at sørge for, at andre børn ikke bryder ind i legen (fx fordi de gerne vil være med eller forstyrrer, driller eller løber tværs igennem legeområdet).

Sjældent	Af og til	Jævnligt	Ofte	Næsten altid
①	②	③	④	⑤

3. Leg og aktivitet

Voksnes støtte til børnenes leg

3.7 Deltagelse i forskellige legeformer

Pædagogen er aktiv i forhold til at tilbyde børnene at deltage i forskellige legeformer.



3.8 Intensitet og engagement i legen

Hvor ofte tilbyder pædagogen barnet engagerede og længerevarende samspil om det fælles tredje?



3.9 Facilitering af lege

Sætter pædagogen lege i gang i de forskellige legeområder?



3.10 Udfordre leg

Pædagogen er aktiv i forhold til at facilitere og udfordre legen, hvis der er behov for det, fx i forhold til at støtte børn, der har svært ved at lege.



3.11 Støtte til inddragelse i fællesskabet

Pædagogen giver plads til og understøtter børnenes lege og aktiviteter på måder, der giver mulighed for at inddrage alle børn i børnefællesskabet.



3. Leg og aktivitet

Vokseninitierede aktiviteter

3.12 Vokseninitierede aktiviteter

Pædagogerne tilbyder børnene forskelligartede aktiviteter.

Sjældent

1

Af og til

2

Jævnligt

3

Ofte

4

Næsten altid

5

3.13 Aldersrelevante aktiviteter

Er de vokseninitierede aktiviteter aldersrelevante?

Sjældent

1

Af og til

2

Jævnligt

3

Ofte

4

Næsten altid

5

3.14 Alsidige tilbud

Der er en stor bredde i tilbud til børnene, så alle børn kan finde aktiviteter, der motiverer dem.

Sjældent

1

Af og til

2

Jævnligt

3

Ofte

4

Næsten altid

5

3.15 Aktiviteter og engagement

Børnene er engagerede og synes at opleve aktiviteter som meningsfulde.

Sjældent

1

Af og til

2

Jævnligt

3

Ofte

4

Næsten altid

5

3.16 Opmærksomhed over for børnenes perspektiv i aktiviteter

Pædagogen gennemfører aktiviteten som planlagt uafhængigt af børnenes perspektiv.

Sjældent

5

Af og til

4

Jævnligt

3

Ofte

2

Næsten altid

1

3.17 Indflydelse på aktiviteter

Pædagogen indretter og forandrer aktiviteten i forhold til børnenes engagement og motivation.

Sjældent

1

Af og til

2

Jævnligt

3

Ofte

4

Næsten altid

5

3.18 Indflydelse på aktiviteter

Det er muligt for børnene at vælge mellem at deltage i de vokseninitierede aktiviteter og at engagere sig i noget andet.

Sjældent

1

Af og til

2

Jævnligt

3

Ofte

4

Næsten altid

5

3.19 Opmærksomhed på børn i udsatte positioner

Pædagogen er opmærksom på at inddrage børn i udsatte positioner i de vokseninitierede aktiviteter.

Sjældent

1

Af og til

2

Jævnligt

3

Ofte

4

Næsten altid

5

3.20 Fordeling af børnene

Der er en god fordeling af børnene i aktiviteterne.

Sjældent

1

Af og til

2

Jævnligt

3

Ofte

4

Næsten altid

5

3.21 Gruppestørrelse

De planlagte aktiviteter er tilpasset til gruppestørrelsen.

Sjældent

1

Af og til

2

Jævnligt

3

Ofte

4

Næsten altid

5

3.22 Aktiviteter og køn

De planlagte aktiviteter appellerer til begge køn.

Sjældent

1

Af og til

2

Jævnligt

3

Ofte

4

Næsten altid

5

3.23 Aktiviteter og fordybelse

Aktiviteterne giver mulighed for en fordybet kontakt med børnene.

Sjældent

1

Af og til

2

Jævnligt

3

Ofte

4

Næsten altid

5

3.24 Aktiviteter og kommunikation

Aktiviteterne giver mulighed for, at børnene kan få fordybende samtaler med en voksen, som de kender godt.

Sjældent

1

Af og til

2

Jævnligt

3

Ofte

4

Næsten altid

5

3.25 Aktiviteter og erfaringsdannelse

Aktiviteterne er varierede, så de giver børnene mulighed for en bred erfaringsdannelse.

Sjældent

1

Af og til

2

Jævnligt

3

Ofte

4

Næsten altid

5

3.26 Aktiviteter og udtryksformer

Aktiviteterne giver børnene mulighed for at eksperimentere med forskellige udtryksformer.

Sjældent

1

Af og til

2

Jævnligt

3

Ofte

4

Næsten altid

5

3.27 Børnenes engagement i aktiviteterne

Pædagogerne er imødekommende over for børnenes initiativer og følger deres engagement.

Sjældent

1

Af og til

2

Jævnligt

3

Ofte

4

Næsten altid

5

8. Kommunikation og sprog

8.1 Støj

Der er gode betingelser for kommunikation og en god fordeling af voksne og børn. Lydniveauet er afpasset aktiviteten.

Sjældent

1

Af og til

2

Jævnligt

3

Ofte

4

Næsten altid

5

8.2 Børnene opfordres til dialog

Pædagogerne opfordrer børnene til dialog.

Sjældent

1

Af og til

2

Jævnligt

3

Ofte

4

Næsten altid

5

8.3 Dialog over flere led

Der er dialog og samtaler mellem børnene og pædagogerne, hvor samtalen „har flere led“, altså hvor der bliver stillet flere spørgsmål og givet flere svar, både af pædagogen og barnet.

Sjældent

1

Af og til

2

Jævnligt

3

Ofte

4

Næsten altid

5

8.4 Kommunikation

Dialogen mellem børn og voksne er ligeværdig (dvs. at barnets synspunkter også vægtes), og barnet er engageret.

Sjældent

1

Af og til

2

Jævnligt

3

Ofte

4

Næsten altid

5

8.5 Kommunikation

Dialogen mellem børn og voksne er præget af, at pædagogen er belærende.

Sjældent

5

Af og til

4

Jævnligt

3

Ofte

2

Næsten altid

1

8.6 Leg med sprog

I den daglige praksis lægges der vægt på, at der leges med sproget gennem rytmik, sproglege, vittigheder, sange o.l.

Sjældent

1

Af og til

2

Jævnligt

3

Ofte

4

Næsten altid

5

8.7 Sprogstimulerende materialer

Der er et rigt og varieret udvalg af velholdte spil og sprogstimulerende materialer.

Sjældent

1

Af og til

2

Jævnligt

3

Ofte

4

Næsten altid

5

8.8 Materialer til sproglæring

Der er indrettet med vægt på sprogstimulering og med henblik på muligheder for samtaler gennem meningsfulde dialoger i lege og aktiviteter (fx læsekrog).

Sjældent

1

Af og til

2

Jævnligt

3

Ofte

4

Næsten altid

5

8.9 Aktiviteter og kommunikation

Pædagogerne har fokus på kommunikationen med børnene i aktiviteterne.

Sjældent

1

Af og til

2

Jævnligt

3

Ofte

4

Næsten altid

5